

# **SPRAWOZDANIE Z DZIAŁALNOŚCI POWIATOWEGO URZĘDU PRACY W DĄBROWIE GÓRNICZEJ W 2015 ROKU**

**Dąbrowa Górnicza, maj 2016**

# SPIS TREŚCI

|            |  |           |
|------------|--|-----------|
| <b>I.</b>  | <b>CHARAKTERYSTYKA DĄBROWSKIEGO RYNKU PRACY</b>                              | <b>3</b>  |
| I.1.       | DANE OGÓLNE  | 4         |
| I.2.       | ANALIZA ZMIAN ZACHODZĄCYCH NA DĄBROWSKIM RYNKU PRACY                         | 7         |
| I.3.       | STRUKTURA DĄBROWSKIEGO BEZROBOCIA  | 12        |
| <b>II.</b> | <b>DZIAŁANIA POWIATOWEGO URZĘDU PRACY W ZAKRESIE OGRANICZANIA BEZROBOCIA</b> | <b>23</b> |
| II.1.      | POŚREDNICTWO PRACY   | 24        |
| II.2.      | PORADNICTWO ZAWODOWE   | 27        |
| II.3.      | AKTYWNE FORMY PRZECIWDZIAŁANIU BEZROBOCIU                                    | 30        |
| II.3.1     | PROGRAMY AKTYWIZACJI ZAWODOWEJ   | 31        |
| II.3.2     | KRAJOWY FUNDUSZ SZKOLENIOWY  | 39        |
| II.3.3     | PROJEKTY WSPÓŁFINANSOWANE ZE ŚRODKÓW EUROPEJSKIEGO FUNDUSZU SPOŁECZNEGO      | 40        |
| II.4.      | AKTYWIZACJA OSÓB NIEPEŁNOSPRAWNYCH   | 44        |
|            | TABELA   | 46        |
|            | WYKRESY  | 47        |

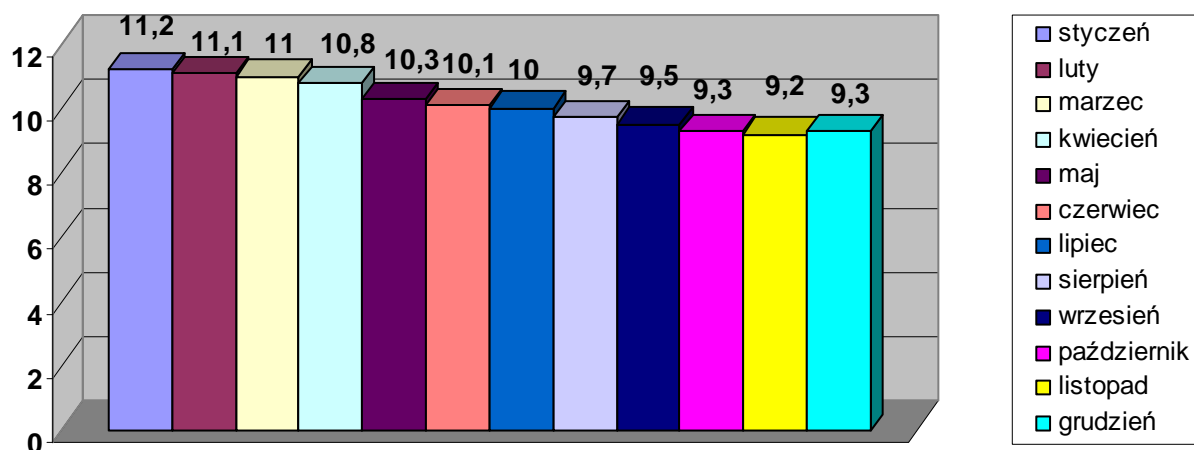
# **I. CHARAKTERYSTYKA DĄBROWSKIEGO RYNKU PRACY**

## I.1 DANE OGÓLNE

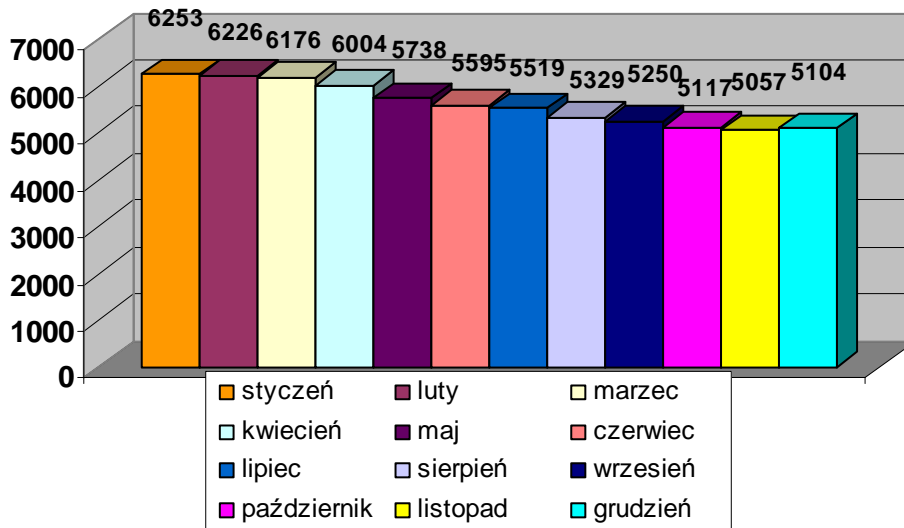
Rok 2015 był drugim z rzędu rokiem wyraźnej poprawy sytuacji na lokalnym i krajowym rynku pracy. Lepsza koniunktura przełożyła się na tworzenie większej liczby nowych miejsc pracy. To spowodowało, że w 2015 roku (po 7 letnim okresie dominacji pracodawców na rynku pracy) można było obserwować coraz więcej symptomów rodzącego się rynku pracownika.

Na dzień 31.12.2015 r. liczba osób bezrobotnych zarejestrowanych w ewidencji Powiatowego Urzędu Pracy w Dąbrowie Górniczej wyniosła 5104, zaś stopa bezrobocia na koniec grudnia 2015 roku osiągnęła pułap 9,3%. Jest to o 1,1 % więcej niż średnia dla województwa śląskiego. W porównaniu ze stanem na koniec 2014 roku liczba osób bezrobotnych zmniejszyła się o 887 osób, a stopa bezrobocia spadła o 1,5%. Oznacza to, że dynamika spadku bezrobocia była porównywalna do tej z 2014 roku, a tym samym pozytywne tendencje zapoczątkowane w 2014 roku miały swoją kontynuację w roku 2015, co wskazuje na trwałą i długofalową poprawę sytuacji na rynku pracy.

**Stopa bezrobocia w Dąbrowie Górniczej w 2015r.**



Dynamika bezrobocia w 2015r.



Analiza danych na powyższych wykresach pokazuje, że na przestrzeni 2015 roku spadek liczby bezrobotnych miał charakter niemal liniowy, co wskazuje na utrwalenie się długofalowej tendencji spadkowej o charakterze koniunkturalnym, Podobnie jak w 2014 roku wpływ czynników sezonowych był praktycznie niezauważalny w okresie letnim, kiedy to w latach wcześniejszych był on najbardziej dostrzegalny. Niewielki wzrost bezrobocia w miesiącu grudniu był spowodowany przede wszystkim efektem statystycznym polegającym na tym, iż w miesiącu grudniu wiele osób bezrobotnych zakończyło swój udział w różnych formach aktywizacji, w szczególności w stażach, a tym samym ponownie wróciły one do statystyk. Największa dynamika spadku bezrobocia miała miejsce w miesiącach kwiecień, maj oraz sierpień 2015 roku, najwolniej bezrobocie spadało w miesiącach zimowych, tj. w lutym oraz marcu. Jednak fakt, iż bezrobocie w ogóle spadało również w tradycyjnie trudniejszym okresie zimowym jest wyrazem zauważalnej dominacji czynników koniunkturalnych nad sezonowymi.

Systematyczną i długofalową lecz stosunkowo powolną poprawę sytuacji na rynku pracy potwierdzają również dane Biura Inwestycji i Cykli Ekonomicznych BIEC. Wskaźnik Rynku Pracy (WRP) informujący z wyprzedzeniem o przyszłych zmianach w wielkości bezrobocia w grudniu 2015 zmaleł o 0,8 punktu stosunku do wartości z miesiąca poprzedniego. Przez ostatnie trzy miesiące miesięczna skala spadku utrzymywała się na poziomie około 0,4 punktu. Grudzień jest siódmym miesiącem nieprzerwanego spadku wartości wskaźnika. Należy przy tym przypomnieć, iż spadek wartości niniejszego wskaźnika, jest zwiastunem poprawy kondycji rynku pracy. W kierunku pozytywnych zmian na rynku pracy oddziałuje aktualnie 5 jego składowych. W ostatnim miesiącu kluczowe dla pozytywnych zmian na rynku pracy

były: wzrost liczby bezrobotnych, którzy znaleźli zatrudnienie, wzrost liczby ofert pracy kierowanych do urzędów pracy oraz spadek liczby osób zwolnionych z przyczyn leżących po stronie zakładów pracy.

Najważniejszym czynnikiem, który może prowadzić do dalszego spadku stopy bezrobocia, jest coraz lepsza kondycja krajów strefy euro. Dzięki polityce Europejskiego Banku Centralnego w ubiegłym roku doszło do przełomu na rynku pracy, a firmy zaczęły pożyczać pieniądze. Kondycja strefy euro ma też bezpośredni wpływ na poziom stopy bezrobocia w Polsce. Badania pokazują, że Polacy są niestety cały czas skłonni wyjeżdżać z kraju w poszukiwaniu pracy. Według danych firmy Work Service (raport) 15 proc. osób aktywnych zawodowo lub mogących wejść na rynek pracy rozważa emigrację zarobkową.<sup>1</sup>

Istotne znaczenie może mieć także sytuacja w Polsce. Dotychczas konsumpcja gospodarstw domowych napędzała PKB, przez co równocześnie wspierała zatrudnienie. W kolejnych latach ten czynnik może w jeszcze większym stopniu wzmocnić ożywienie ze względu na planowany przez rząd program 500+ oraz obniżenie kwoty wolnej od podatku (wymusza to wyrok Trybunału Konstytucyjnego). Co więcej, rządowe projekty infrastrukturalne mają zostać zintensyfikowane, co powinno wesprzeć inwestycje zwłaszcza w 2017 r. Zgodnie z obowiązującym programem w latach 2014-23 na budowę i modernizację dróg oraz kolei zostanie wydane łącznie 174 mld zł.<sup>2</sup>

Jak wynika z raportu NBP prognozy zatrudnienia na I kwartał 2016 r. są zbliżone do prognoz z poprzedniego kwartału. Od ponad dwóch lat nieprzerwanie więcej firm planuje wzrost zatrudnienia niż jego spadek – wskaźnik prognoz zatrudnienia wzrósł o 0,3 pkt proc. r/r do 7,1 proc. i jest zdecydowanie wyższy od swojej długoterminowej średniej. Ponownie widoczny staje się problem braku pracowników – powoli rośnie odsetek firm, które informują o problemach ze skompletowaniem załogi. Jednak daleko jeszcze do sytuacji obserwowanej w okresie boomu, na przełomie lat 2007/2008, kiedy takie problemy zgłaszało około 14 proc. przedsiębiorstw. Dodatkowo, 46,1 proc. firm przewiduje podwyżki w 2016 roku,

---

<sup>1</sup> Dane PAP Biznes, styczeń 2016

<sup>2</sup> Ibidem

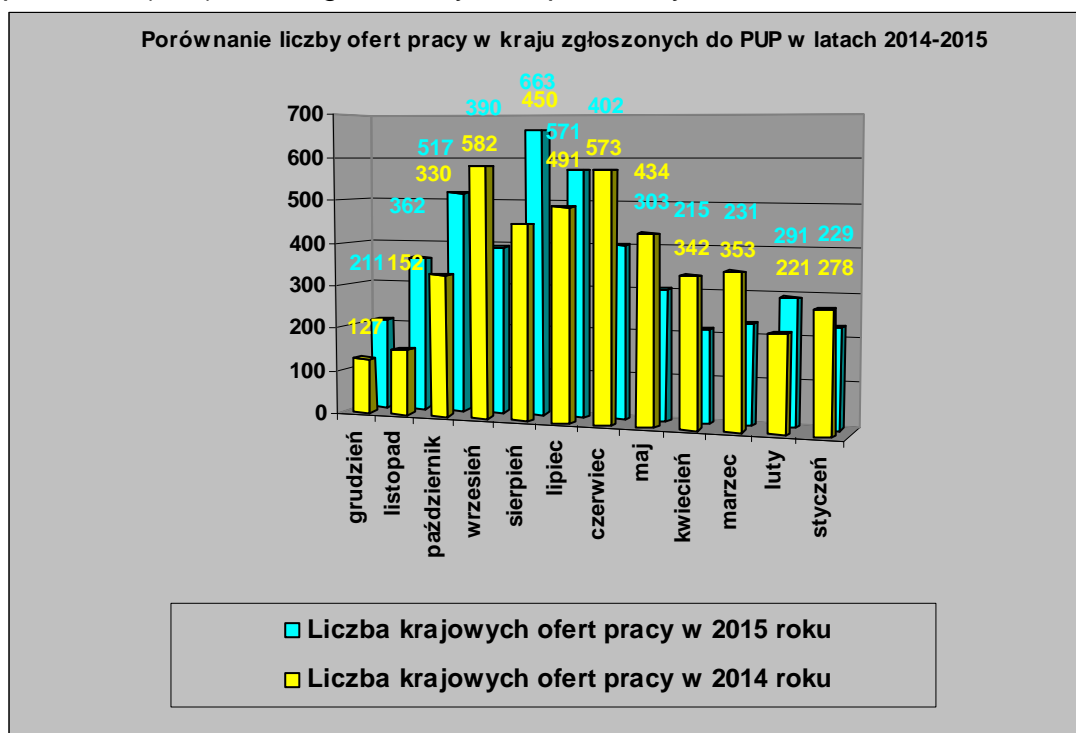
a kolejne 12,6 proc. rozważa podniesienie płac w roku 2017<sup>3</sup>. To również dane, które świadczą o poprawiającej się sytuacji na rynku pracy i rosnącej pozycji pracowników.

## I.2 ANALIZA ZMIAN ZACHODZĄCYCH NA DĄBROWSKIM RYNKU PRACY

Porównaniu poddane zostaną te dane, które wykazują największe sprzężenie ze wskaźnikami makroekonomicznymi i które należałoby uznać za najbardziej wrażliwe na wahania koniunktury, tj:

- a) liczba ofert pracy w kraju zgłoszonych do Urzędu Pracy,
- b) liczba ofert pracy za granicą zgłoszonych do Urzędu Pracy za pośrednictwem sieci EURES,
- c) liczba osób przewidzianych do zwolnienia z przyczyn dotyczących zakładu pracy,
- d) liczba osób wyłączonych z ewidencji bezrobotnych z powodu podjęcia pracy,
- e) liczba osób bezrobotnych z prawem do zasiłku.

Dane przyporządkowane do podpunktów a) - c) to dane, które zaliczyć można do czynników implikujących poziom bezrobocia, zaś dane przyporządkowane do podpunktów d) - e) to kategoria danych implikowanych.



<sup>3</sup> „Szybki Monitoring NBP. Informacja o kondycji sektora przedsiębiorstw ze szczególnym uwzględnieniem stanu koniunktury w IV kw. 2015 r. oraz prognoz na I kw. 2016 r.”

## a) liczba ofert pracy w kraju

Na obserwowaną poprawę sytuacji na lokalnym rynku pracy, w tym przede wszystkim w obszarze odpływów z bezrobocia wpływ miała m.in. rosnąca liczba ofert zatrudnienia zgłoszonych do dąbrowskiego Urzędu w 2015 roku.

Analizie poddane zostaną wyłącznie niesubsydiowane oferty zatrudnienia zgłoszone i pozyskane przez dąbrowski Urząd Pracy w roku 2014 oraz 2015, gdyż to właśnie one są faktycznym wyznacznikiem kondycji lokalnego rynku pracy. W całym 2015 roku do dąbrowskiego Urzędu Pracy zgłoszono 4385 niesubsydiowanych ofert zatrudnienia, a więc o 52 oferty więcej niż w roku 2014 (4333 oferty). Warto tutaj zwrócić uwagę na dynamikę napływu ofert pracy na przestrzeni 2015 roku, która kształtowała się odmiennie od tej z roku 2014. W 2014 roku liczba ofert pracy, które napłynęły na przestrzeni I i II półrocza była porównywalna, przy czym IV kwartał przyniósł zauważalny spadek dynamiki. W 2015 roku natomiast w II półroczu odnotowano napływ prawie 62% ogółu ofert (2714 ofert), a IV kwartał wypadł wyraźnie lepiej niż w 2014 roku – 1090 ofert pracy w IV kwartale 2015 roku wobec 609 ofert pracy w IV kwartale 2014 roku.

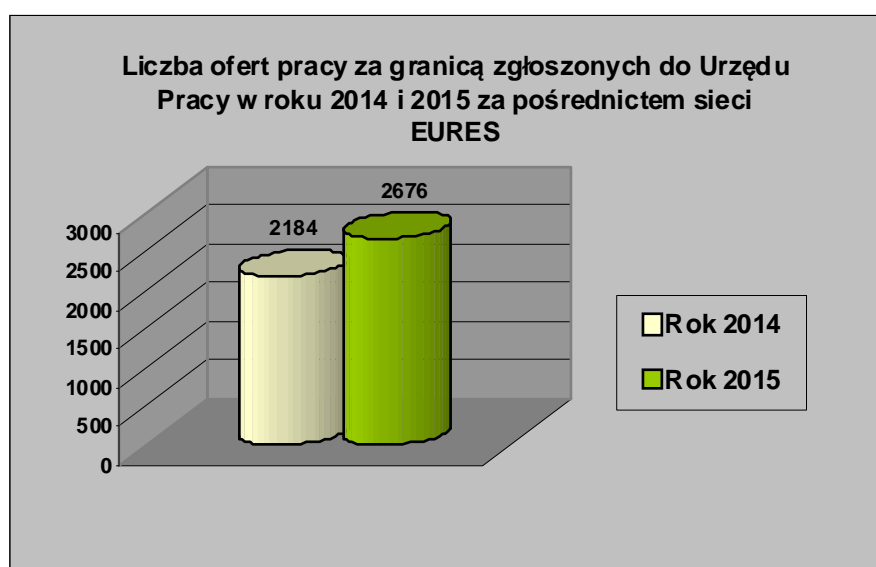
Dodatkowo należy mieć świadomość, że sama liczba ofert zatrudnienia nie jest jedynym czynnikiem kształtującym realia rynku pracy. Bardzo ważna jest również jakość ofert zatrudnienia – choć ciężko ją zmierzyć w sposób obiektywny, to najważniejszymi jej wyznacznikami są rodzaj proponowanej umowy, czyli forma zatrudnienia oraz proponowany wymiar wynagrodzenia. Również na tym polu sytuacja w 2015 roku uległa zauważalnej poprawie w stosunku do roku 2014. W 2015 roku oferty zatrudnienia w oparciu o umowy cywilnoprawne oraz tymczasowe postrzegane jako mniej atrakcyjna i zdecydowanie mniej stabilna forma zatrudnienia, stanowiły 41,6% ofert zgłoszonych do dąbrowskiego Urzędu Pracy. Dla porównania w roku 2014 udział ten wynosił 55,2%. Świadczy to o słabnięciu trwającej od 3 lat znacznej dynamiki wzrostu udziału tego typu zatrudnienia, który to wzrost jest zjawiskiem typowym dla fazy stagnacyjnej oraz stopniowego wychodzenia z okresu spowolnienia gospodarczego. Pozytywne zmiany nastąpiły również w strukturze zgłaszanych ofert pracy ze względu na wysokość proponowanego wynagrodzenia. O ile w 2014 roku aż 63% ofert zatrudnienia zgłoszonych stanowiły oferty z minimalnym poziomem wynagrodzenia, o tyle w 2015 roku udział ten spadł do 38%. Niski poziom wynagrodzenia pozostaje jednak cały



czas istotnym problem lokalnego i krajowego rynku pracy - stanowi barierę zatrudnieniową dla wielu osób bezrobotnych, zwłaszcza tych, którzy w dotychczasowym miejscu zatrudnienia osiągnęli wyraźnie wyższe dochody, mają znaczne doświadczenie i wysokie kwalifikacje.

## b) liczba ofert pracy za granicą

Poniższy wykres obrazuje liczbę ofert pracy za granicą zgłoszonych do Urzędu Pracy za pośrednictwem sieci EURES w roku 2014 i 2015.



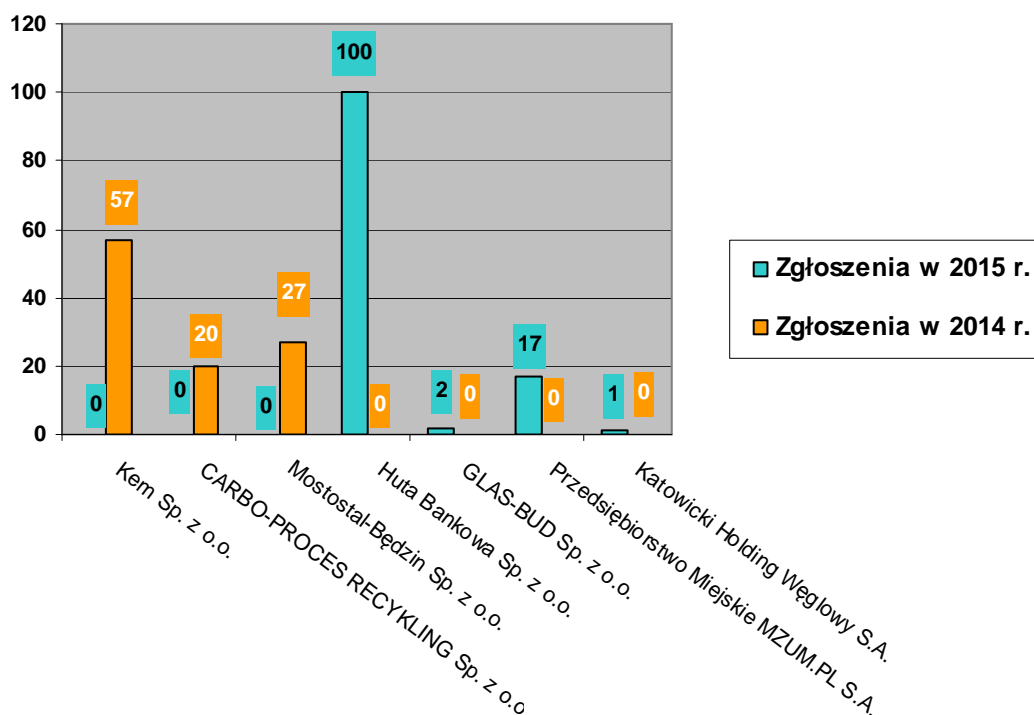
W 2015 r. do Powiatowego Urzędu Pracy w Dąbrowie Górniczej za pośrednictwem Wojewódzkiego Urzędu Pracy w Katowicach w ramach sieci EURES wpłynęło 336 ofert pracy, co dało 2676 miejsc pracy. W stosunku do analogicznego okresu 2014 r. oznacza to wzrost o 492 wakaty – w 2014 r. wpłynęły bowiem 2184 wolne miejsc pracy.

Oznacza to, że również na rynku pracy Europejskiego Obszaru Gospodarczego odnotować można poprawę stopniową poprawę sytuacji.

**c) liczba osób przewidzianych do zwolnienia z przyczyn dotyczących zakładu pracy**

Poniższy wykres przedstawia podmioty, które zgłosiły do Powiatowego Urzędu Pracy w Dąbrowie Górniczej zwolnienia pracowników z przyczyn dotyczących zakładu pracy odpowiednio w roku 2014 i 2015.

**Liczba osób zgłoszonych do zwolnienia w ramach zwolnień grupowych w latach 2014-2015**



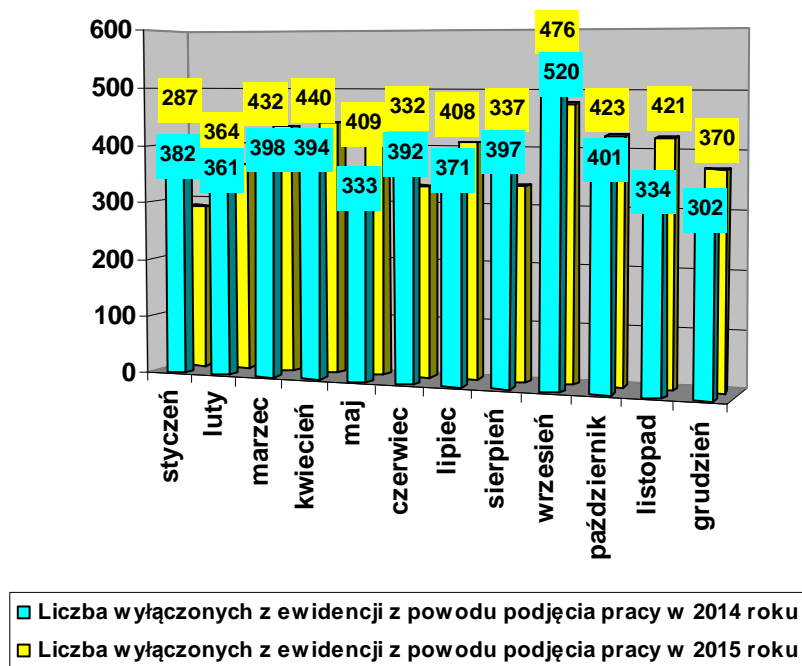
Jak widać na wykresie, liczba osób zgłoszonych do zwolnienia w ramach zwolnień grupowych (120 osób) była w 2015 roku o 16 osób wyższa wobec roku 2014 (104 osoby). Zamiar zwolnień grupowych w największym wymiarze, tj. 100 osób zgłosiła firma Huta Bankowa Sp. z o.o. i jak wynika z danych Urzędu, zwolnienia te zostały zaplanowane do zrealizowania w terminie do dnia 31.01.2016 r. Ponadto zamiar zwolnienia 17 pracowników zgłosiło również Przedsiębiorstwo Miejskie MZUM.PL S.A., 2 pracowników Przedsiębiorstwo Budowlano-Montażowe „GLAS-BUD” Sp. z o.o. oraz 1 pracownika Katowicki Holding Węglowy S.A. Są to dane dotyczące jedynie zamiaru zwolnienia pracowników, nie zaś faktycznych

zwolnień. Jeśli chodzi o liczbę pracowników faktycznie zwolnionych zgłoszonych do dąbrowskiego Urzędu Pracy, jest ona znacznie niższa (1 osoba) i dotyczy tylko jednego pracodawcy, tj. Katowickiego Holdingu Węglowego S.A.

#### d) liczba osób wyłączonych z ewidencji bezrobotnych z powodu podjęcia pracy

Analizie poddana zostanie ta kategoria odpływów, która charakteryzuje się największą czułością na kondycję lokalnego rynku pracy, a więc odpływów z powodu podjęcia pracy. Jak wynika z wykresu w przypadku odpływu z bezrobocia na poziomie ogółu osób wyłączonych z ewidencji z powodu podjęcia pracy, w 2015 roku wyniósł on 4699 i był o 114 osób wyższy niż w roku 2014 (4585 osób) – co oznacza wzrost o około 2,5% mierzony rok do roku (2014-2015).

Liczba osób wyłączonych z ewidencji z powodu podjęcia pracy w latach 2014- 2015



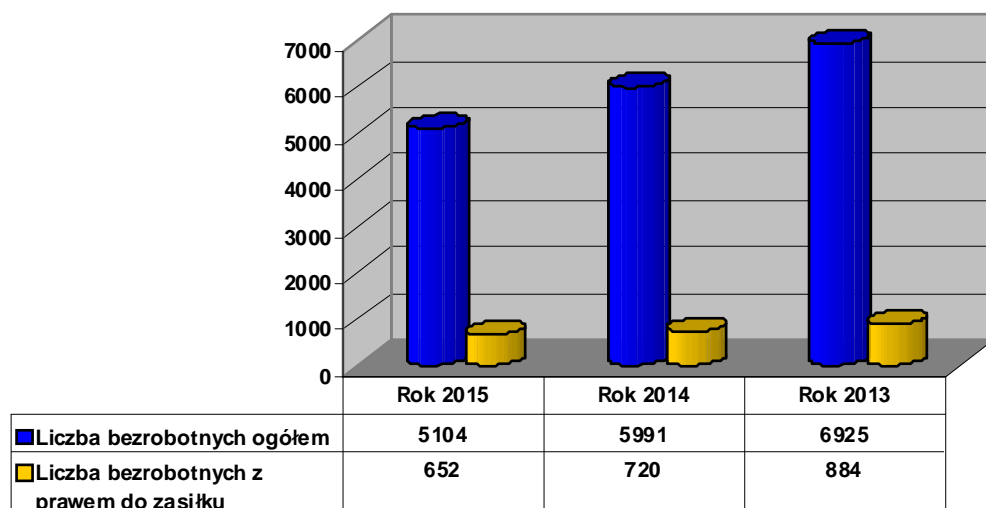
Obserwowany wzrost liczby osób wyłączonych z ewidencji z powodu podjęcia pracy jest wynikiem większej liczby ofert pracy – zarówno tych, które zgłoszono do dąbrowskiego Urzędu Pracy, jak również tych dostępnych na otwartym, szerokim rynku. Podobnie jak w przypadku liczby zgłoszonych ofert pracy, również w przypadku liczby osób wyłączonych z ewidencji bezrobotnych z powodu podjęcia

pracy na tle całego roku a także przy porównaniu z danymi za rok 2014, najlepiej wypadł IV kwartał 2015 roku, co jest pozytywnym prognostykiem na rok 2016.

#### e) liczba osób bezrobotnych z prawem do zasiłku

Na koniec grudnia 2015 r. liczba bezrobotnych uprawnionych do pobierania zasiłku wynosiła 652, a więc 12,8% ogółu zarejestrowanych. Oznacza to, że liczba bezrobotnych pobierających zasiłki w stosunku do ogółu osób zarejestrowanych zwiększyła się o 0,8%, z 12,0% na koniec 2014 roku do 12,8% na koniec roku 2015, a tym samym powróciła do poziomu z 2013 roku. Można zatem powiedzieć, że niniejsza kategoria danych na przestrzeni ostatnich trzech lat cechuje się znaczną stabilnością.

Osoby z prawem do zasiłku na koniec 2014 i 2015 roku



### I.3 STRUKTURA DĄBROWSKIEGO BEZROBOCIA

Analizując sytuację na lokalnym rynku pracy, oprócz dynamiki bezrobocia należy również przeanalizować strukturę bezrobocia. Na obraz struktury bezrobocia składają się takie kategorie jak struktura płci – bezrobocie kobiet, struktura wiekowa bezrobotnych, struktura wykształcenia bezrobotnych, czas pozostawania bez pracy –

długotrwałe bezrobocie oraz doświadczenie zawodowe. Dodatkowo analizie poddana zostanie kategoria osób niepełnosprawnych oraz struktura profili pomocy.

## **Bezrobocie kobiet**

Udział bezrobotnych kobiet w ogóle bezrobotnych na koniec 2015 roku wynosił 52,5%, a więc był o 0,2% wyższy niż na koniec roku 2014. Liczba bezrobotnych kobiet wyrażona w wartościach bezwzględnych uległa natomiast zmniejszeniu, tj. z 3136 kobiet na koniec 2014 roku do 2680 kobiet na koniec 2015 roku.

Jeśli chodzi o strukturę długotrwałego bezrobocia na tle ogólnej struktury długotrwałego bezrobocia, udział długotrwałe bezrobotnych kobiet w ogólnej liczbie osób długotrwałe bezrobotnych uległ minimalnemu zwiększeniu z 54,2% na koniec 2014 roku do 54,3% na koniec roku 2015.

Pewne pogorszenie nastąpiło również w strukturze wykształcenia kobiet. Kobiety z wyższym wykształceniem stanowiły na koniec 2015 roku 64,8% ogółu bezrobotnych z dyplomem uczelni wyższej (wobec 67,6% na koniec roku 2014).

Gorzej niż w przypadku mężczyzn wypada także struktura osób bez stażu pracy, kobiety stanowią bowiem 55,6% osób bezrobotnych bez jakiegokolwiek stażu pracy.

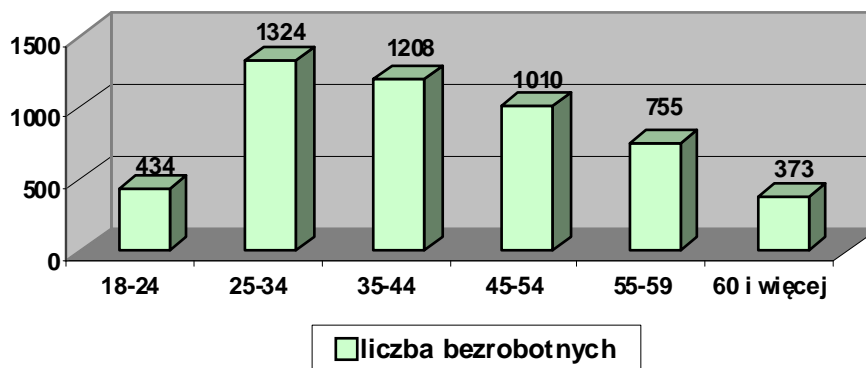
Przy tym wszystkim należy mieć świadomość, iż czynniki kwantyfikowalne bardziej opisują strukturę bezrobocia kobiet niż faktycznie wskazują na jego przyczyny - jest to bowiem zjawisko o szerokich i złożonych uwarunkowaniach społeczno-ekonomicznych, które są mocno historycznie uкорzenione i bardzo trudne do zmiany. Do czynników społecznych zaliczyć można przede wszystkim tradycyjny proces socjalizacji, który utrwała stereotypy dotyczące miejsca kobiet w społeczeństwie, rodzinie i w efekcie również na rynku pracy, a także ograniczoną mobilność zawodową kobiet w okresie macierzyństwa i trudny powrót na rynek pracy po jego zakończeniu. Czynniki ekonomiczne wyrażają się w segregacji płciowej i segmentacji rynku pracy, nierównych warunkach płacowych (problem tzw. "luki płacowej"), licznych przeszkodach w awansowaniu i zajmowaniu wyższych stanowisk decyzyjnych przez kobiety (problem tzw. "szklanego sufitu") oraz w trudniejszym starcie kobiet na rynku pracy.

## Wiek bezrobotnych

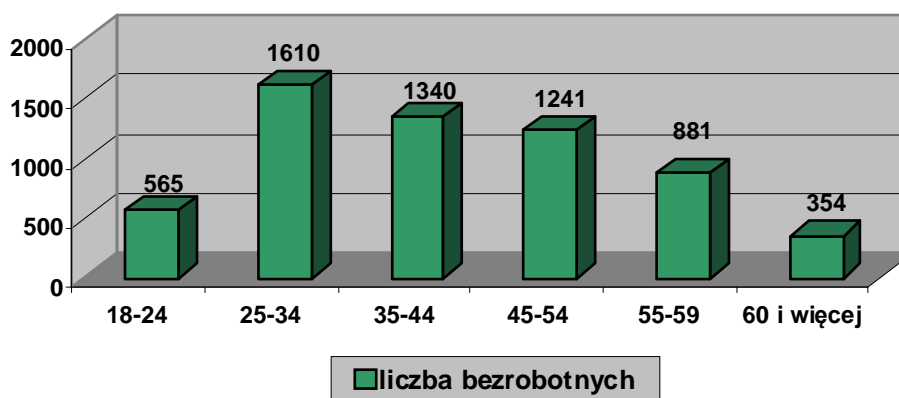
W 2015 roku podobnie jak w roku poprzednim największy udział wśród bezrobotnych miały osoby bezrobotne w wieku 25-34 lata – osób takich było na koniec 2015 roku 1324. Drugą pod względem liczebności grupę stanowiły osoby uważane potencjalnie za najbardziej atrakcyjne na rynku pracy tj. z przedziału wiekowego 35-44 lata (1208 osób na koniec 2015 roku). Przyczyn obserwowanego zjawiska należy poszukiwać przede wszystkim w strukturze adresatów do których priorytetowo kierowane jest wsparcie świadczone przez urzędy pracy, a więc przede wszystkim do osób poniżej 30 roku życia oraz powyżej 50 roku życia. Oznacza to, że osoby w przedziale 30-50 lat jako klienci urzędów pracy znajdują się w relatywnie gorszym położeniu, mają bowiem mniejsze szanse na otrzymanie adekwatnego do ich potrzeb i kompleksowego wsparcia. Tymczasem osoby bezrobotne w tym wieku stanowią prawie połowę ogółu osób bezrobotnych – na koniec 2015 roku osób takich było 2418, tj. 47,4% ogółu osób bezrobotnych.

Strukturę wiekową bezrobotnych na koniec 2014 i 2015 roku w wartościach bezwzględnych i procentowych obrazują następujące wykresy:

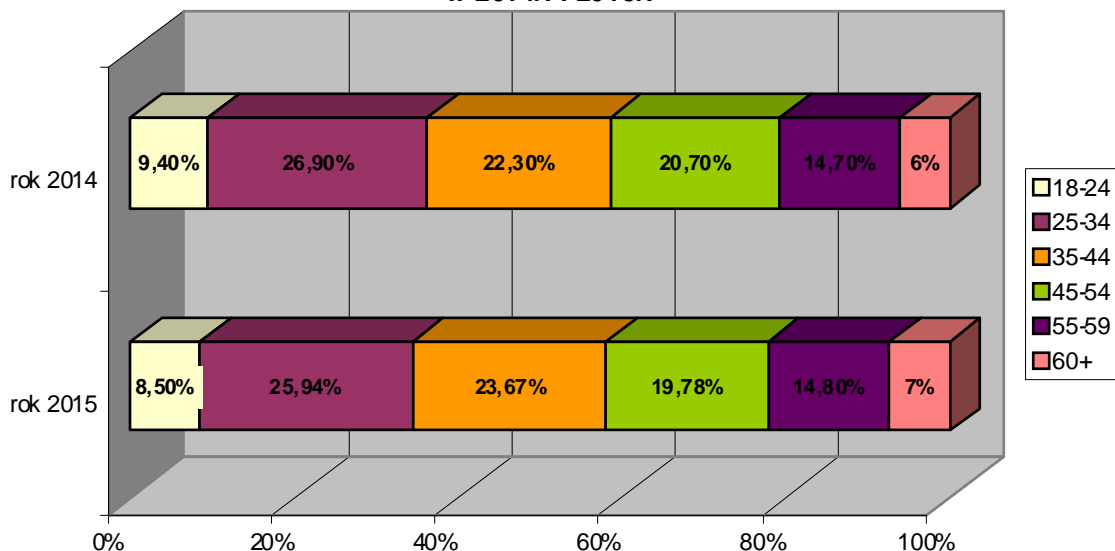
**Struktura wiekowa bezrobotnych na koniec 2015 roku**



**Struktura wiekowa bezrobotnych na koniec 2014 roku**



**Struktura wiekowa osób bezrobotnych w wartościach procentowych w 2014r. i 2015r.**



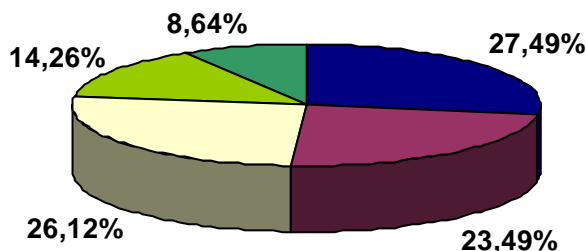
Największe spadki wśród liczby ludności miasta Dąbrowa Górnicza można zaobserwować w grupie wiekowej 18-24 lata oraz 25-34 lata, natomiast największe wzrosty w grupie wiekowej 35-44 lata oraz powyżej 60 roku życia.

## Wyszktałenie

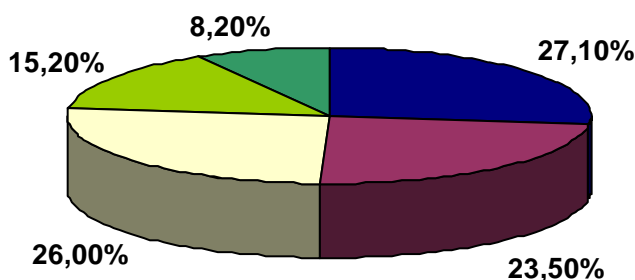
Rok 2015 przyniósł stosunkowo niewielkie zmiany w strukturze wykształcenia dąbrowskich bezrobotnych. Wyrażają się one między innymi w niewielkim spadku udziału procentowego osób bezrobotnych z wykształceniem wyższym w ogóle osób bezrobotnych, tj. z 15,2% na koniec 2014 roku do 14,26% na koniec 2015 roku. Spadek w tej kategorii wykształcenia został zbilansowany niewielkim wzrostem udziału procentowego osób bezrobotnych z wykształceniem średnim ogólnokształcącym, tj. z 8,20% na koniec 2014 roku do 8,64% na koniec 2015 roku, z wykształceniem zasadniczym zawodowym z 27,10% do 27,49% oraz z wykształceniem policealnym i średnim zawodowym z 26% do 26,12%. Udział osób bezrobotnych z wykształceniem gimnazjalnym i poniżej pozostał na niezmiennym poziomie.

Powyższe dane ilustrują wykresy:

**Struktura wykształcenia bezrobotnych na koniec 2015 r.**



**Struktura wykształcenia bezrobotnych na koniec 2014 r.**

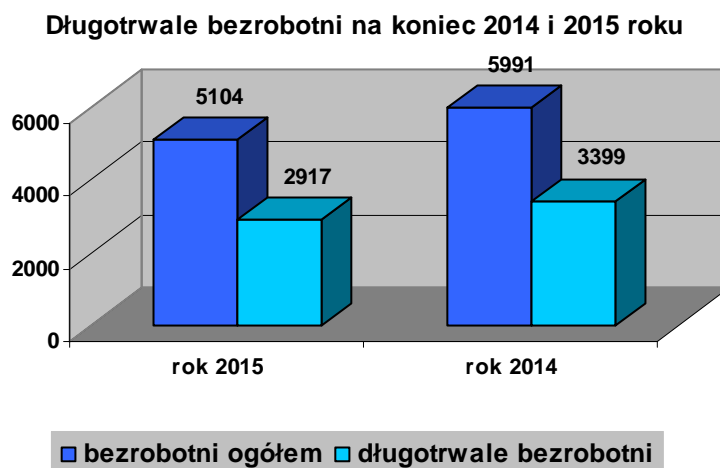


### **Długotrwałe pozostawanie bez pracy**

W przypadku osób długotrwałe bezrobotnych, ich liczba wyrażona w wartościach bezwzględnych spadła z 3399 na koniec roku 2014 do 2917 na koniec 2015. Jednakże na przestrzeni badanego okresu udział osób długotrwałe bezrobotnych w ogóle bezrobotnych wzrósł o 0,45% (z 56,7% na koniec 2014 roku do 57,15% na koniec 2015 roku). Należy tutaj dodać, iż jest to kolejny z rzędu rok,



w którym rośnie procentowy udział osób długotrwale bezrobotnych – na koniec 2013 roku stanowiły one 52% ogółu osób bezrobotnych, zaś na koniec 2012 roku zaledwie 43,3%.



Wzrost udziału procentowego osób długotrwale bezrobotnych wynika z nakładania się na siebie dwóch zjawisk – z jednej strony odpływy z bezrobocia tej kategorii osób są niższe niż na poziomie ogółu osób bezrobotnych, z drugiej strony coraz więcej zarejestrowanych w Urzędzie osób „wpada” w długotrwale bezrobocie. Dodatkowo należy zaznaczyć, iż aż 1223 osoby długotrwale bezrobotne to osoby pozostające bez pracy powyżej 24 miesięcy.

Wzrost udziału procentowego osób długotrwale bezrobotnych w ogóle zarejestrowanych jak również znaczny udział osób bezrobotnych pozostających bez pracy powyżej 24 miesięcy pokazuje, że długotrwale bezrobocie, pomimo zmian w ustawie o promocji zatrudnienia i instytucjach rynku pracy, cały czas pozostaje problemem społecznym daleko wykraczającym poza kompetencje i możliwości publicznych służb zatrudnienia. Osoby długotrwale bezrobotne, najbardziej oddalone od rynku pracy, w pierwszej kolejności, przed rozpoczęciem działań w obszarze aktywizacji zawodowej, powinny być obejmowane zindywidualizowanym i kompleksowym wsparciem w obszarze integracji społecznej realizowanym przez ośrodki pomocy społecznej lub odpłatnie przez profesjonalnych wykonawców zewnętrznych. W praktyce jednak wsparciem takim obejmowana jest jedynie niewielka część osób najbardziej oddalonych od rynku pracy.

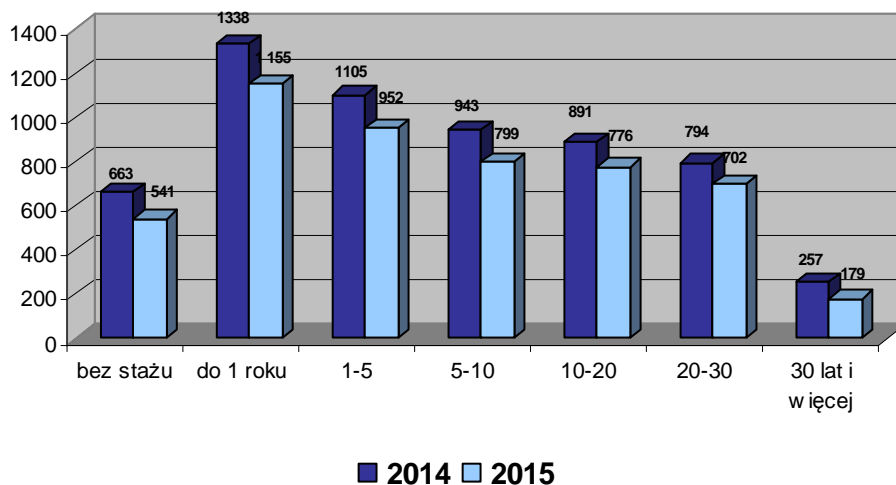
Należy jednak pamiętać, że nie zawsze i nie wszystkie osoby bezrobotne długotrwale wymagają wcześniejszego zastosowania wobec nich działań stricte w obszarze integracji społecznej a dzięki wprowadzeniu koncepcji profilowania pojawiła się możliwość metodycznego wyłonienia grupy bezrobotnych długotrwale gotowych do aktywizacji zawodowej bez konieczności wcześniejszego podejmowania wobec nich działań w obszarze integracji społecznej. Są to osoby długotrwale bezrobotne dla których ustalono II profil pomocy. Osób takich wg stanu na koniec roku 2015 było 1211 i stanowiły one 41,5% ogółu osób długotrwale bezrobotnych.

### **Doświadczenie zawodowe**

Jak wynika z analizy wpływających do Urzędu w 2015 roku ofert pracy, pracodawcy przywiązują kluczową wagę do doświadczenia zawodowego jako czynnika decydującego o atrakcyjności potencjalnego kandydata do pracy. Jest to tym bardziej zauważalne, im gorsza jest sytuacja na rynku pracy i im mniejsza jest liczba ofert zatrudnienia.

Spośród osób zarejestrowanych w dąbrowskim Urzędzie wg stanu na koniec 2015 roku 17,6% bezrobotnych (900 osób) nie posiadało żadnego doświadczenia zawodowego. Ponieważ zgodnie z definicją ustawową osoba bezrobotna bez doświadczenia zawodowego to osoba, która nie posiada doświadczenia zawodowego lub posiada doświadczenie uzyskane w trakcie zatrudnienia, wykonywania innej pracy zarobkowej lub prowadzenia działalności gospodarczej przez okres krótszy niż 6 miesięcy, dlatego też osoby bezrobotne bez doświadczenia zawodowego wykazywane są w statystykach struktury stażu pracy zarówno w kategorii osób bez stażu pracy, jak również częściowo w kategorii osób ze stażem do 1 roku, co widać na poniższym wykresie.

### Struktura osób bezrobotnych zarejestrowanych w PUP na koniec 2014 i 2015 roku wg stażu pracy



### Osoby niepełnosprawne

Na koniec grudnia 2015 r. w Powiatowym Urzędzie Pracy w Dąbrowie Górniczej zarejestrowanych było 338 bezrobotnych osób niepełnosprawnych (6,6% ogółu osób bezrobotnych) – dla porównania na koniec 2014 roku osób takich było 379 (6,3% ogółu bezrobotnych). Najliczniejszą grupę stanowiły osoby wobec których orzeczono lekki stopień niepełnosprawności (242 osoby) – 71,5%, umiarkowany stopień niepełnosprawności miało 26,6% zarejestrowanych osób niepełnosprawnych (90 osób). Wśród zarejestrowanych w dąbrowskim Urzędzie niepełnosprawnych tylko 6 osób posiadało znaczny stopień niepełnosprawności (1,8%). Cechy charakterystyczne tej grupy ciągle pozostają takie same i są to: długi okres pozostawania bez pracy (181 osób, tj. 53,55% ogółu zarejestrowanych niepełnosprawnych pozostaje bez pracy powyżej 12 m-cy), niskie wykształcenie (225 osób, tj. 66,57% legitymuje się wykształceniem gimnazjalnym i poniżej lub zasadniczym zawodowym), wiek powyżej 45 lat (232 osoby, tj. 68,64% zarejestrowanych), brak doświadczenia zawodowego lub nieduży staż do 1 roku (96 osób, tj. 28,4 % ogółu niepełnosprawnych bezrobotnych).

Należy również dodać, iż oprócz niepełnosprawnych ze statusem osoby bezrobotnej w dąbrowskim Urzędzie Pracy na koniec roku zarejestrowane były 63 osoby niepełnosprawne ze statusem osoby poszukującej pracy i nie pozostającej w zatrudnieniu.

## Struktura profili pomocy

Na etapie ogólnej charakterystyki ilościowej dąbrowskiego bezrobocia warto również wspomnieć o obowiązującej od maja 2014 roku (wprowadzonej Ustawą z dnia 14 marca 2014 r. o zmianie ustawy o promocji zatrudnienia i instytucjach rynku pracy) koncepcji profilowania pomocy rodzącej podział osób bezrobotnych na trzy kategorie. Z analitycznego punktu widzenia koncepcja profilowania przyczyniła się do powstania trzech nowych zbiorów statystycznych. Koncepcja profilowania oparta jest o analizę sytuacji osoby bezrobotnej i jej szans na rynku pracy, biorąc pod uwagę jej oddalenie od rynku pracy i gotowość do wejścia lub powrotu na ten rynek. Określany w ten sposób potencjał zatrudnieniowy osoby bezrobotnej, pozwala w precyzyjny sposób wskazać silne i słabe strony cechujące bezrobotnego, z punktu widzenia jego sytuacji na rynku pracy i czynniki obiektywne, które mają wpływ na to jak łatwo może on wyjść z bezrobocia i podjąć pracę.

Na stopień *oddalenia od rynku pracy* wpływają takie czynniki jak: wiek, płeć, poziom wykształcenia, doświadczenie zawodowe, znajomość języków obcych, orzeczony stopień niepełnosprawności, czas pozostawania bez pracy, uprawnienia zawodowe, umiejętności, miejsce zamieszkania pod względem oddalenia od potencjalnych miejsc pracy, możliwość dojazdu do pracy, przyczyny utrudniające podjęcie pracy, dostęp do nowoczesnych form komunikowania się z powiatowym urzędem pracy i pracodawcami.

Potrzeba i chęć osoby bezrobotnej do podjęcia pracy (określane jako *gotowość do wejścia lub powrotu na rynek pracy*) jest ustalana na podstawie informacji o: dotychczasowej i aktualnej gotowości do współpracy z PUP, zaangażowania w samodzielne poszukiwanie pracy, powodach rejestracji w PUP, gotowości do dostosowania się do wymagań rynku pracy, dyspozycyjności, powodach skłaniających do podjęcia pracy.

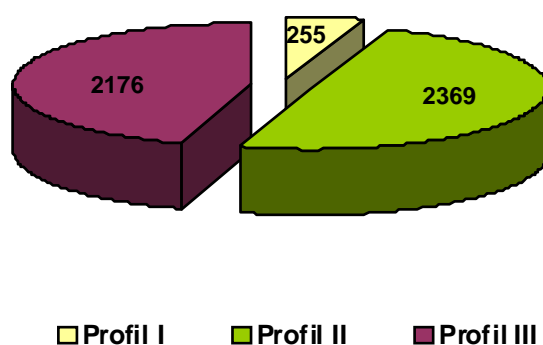
Syntetyczna charakterystyka opisowa profili wprowadzona przez ustawodawcę jest następująca:

- **profil I**, przewidziany jest dla osób aktywnych,
- **profil II**, przewidziany jest dla osób wymagających wsparcia,
- **profil III**, przewidziany jest dla osób oddalonych od rynku pracy.

W ramach poszczególnych profili pomocy oferowane są różne formy pomocy, zgodne z ustawą o promocji zatrudnienia i instytucjach rynku pracy. Przynależność do odpowiedniego profilu oznacza tym samym możliwość skorzystania ze wsparcia, w założeniu ustawodawcy, bardziej adekwatnego do deficytów i potrzeb osób bezrobotnych.

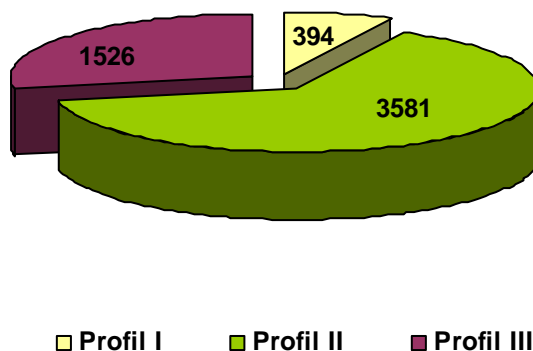
Na koniec 2015 roku w Powiatowym Urzędzie Pracy w Dąbrowie Górniczej zarejestrowanych było 255 osób (100 kobiet i 155 mężczyzn) dla których ustalono I profil pomocy, II profil ustalono 2369 osobom (1153 kobietom i 1216 mężczyznom), a III profil 2176 osobom (1281 kobietom i 895 mężczyznom)<sup>4</sup>. Dane te obrazuje poniższy wykres:

Liczba osób bezrobotnych w podziale na profile pomocy wg stanu na koniec 2015 roku



<sup>4</sup> Uwaga metodologiczna: Liczba osób ogółem zarejestrowanych na koniec grudnia 2015r. w PUP w Dąbrowie Górniczej jest większa niż liczba osób, które zostały sprofilowane. Różnica wynika z faktu, iż dla części osób zarejestrowanych nie ustalono jeszcze profilu pomocy. Zgodnie z ustawą ma to nastąpić niezwłocznie po rejestracji, co oznacza, iż termin ten nie jest tożsamy z dniem rejestracji bezrobotnego.

Liczba osób bezrobotnych w podziale na profile pomocy wg stanu na koniec 2014 roku



Jak widać na powyższych wykresach struktura profili odznacza się znaczną dynamiką w czasie. Wyraźnie zwiększył się udział procentowy osób, dla których ustalono III profil pomocy, tj. z 27,74% (1526 osób) na koniec 2014 roku do 45,3% (2176 osób) na koniec roku 2015. Wzrost ten jest efektem nałożenia się przede wszystkim dwóch czynników. Po pierwsze na przestrzeni 2015 roku wyraźnie, bo o 887 osób, zmniejszyła się liczba bezrobotnych a należy pamiętać, że ze statystyk w pierwszej kolejności odpływają bardziej mobilne zasoby siły roboczej (a więc osoby z ustalonym I lub II profilem pomocy). Po drugie na przestrzeni 2015 roku, struktura profili było stopniowo weryfikowana przez pryzmat praktycznych doświadczeń i kontaktów z poszczególnymi osobami bezrobotnymi, które wstępnie na podstawie samego formularza profilowania miały ustalony II profil pomocy, a w sytuacji prób objęcia ich konkretnymi działaniami aktywizacyjnymi, ostatecznie wykazywały się postawą wskazującą na znacznie większe niż pierwotnie ustalono oddalenie od rynku pracy. Tym samym w wielu przypadkach konieczna była zmiana profilu pomocy z II na III. Reasumując należy uznać, iż struktura profili na koniec 2015 roku jest bardziej dojrzała, cechuje się wyraźnie większym poziomem adekwatności do stanu faktycznego.

**II. DZIAŁANIA POWIATOWEGO  
URZĘDU PRACY W ZAKRESIE  
OGRANICZANIA BEZROBOCIA**

## II.1. POŚREDNICTWO PRACY

Dobrej jakości pośrednictwo pracy jest tanią i najskuteczniejszą formą pomocy dla osób poszukujących pracy. Dlatego też strategicznym celem Powiatowego Urzędu Pracy w Dąbrowie Górniczej jest osiągnięcie jak najlepszych wyników w zakresie pośrednictwa pracy. **Pośrednictwo pracy** polega na udzieleniu pomocy bezrobotnym i innym osobom poszukującym pracy w uzyskaniu odpowiedniego zatrudnienia oraz pracodawcom w pozyskaniu pracowników o poszukiwanych kwalifikacjach zawodowych.

Pośrednictwo pracy realizowane jest w dwóch podstawowych formach:

**Pośrednictwa zamkniętego** – informacje o wolnych miejscach pracy są dostępne u doradców klienta, którzy przeprowadzają wstępne rozmowy kwalifikacyjne z osobami bezrobotnymi – kandydatami do pracy. Wybrani przez nich kandydaci kierowani są do pracodawców (z kartami referencyjnymi), którzy dokonują ostatecznej rekrutacji.

**Pośrednictwa otwartego** – oferty pracy z nazwą i adresem pracodawcy eksponowane są na tablicy ogłoszeń Powiatowego Urzędu Pracy. Osoby zainteresowane ofertą kontaktują się bezpośrednio z pracodawcą, który samodzielnie dokonuje wyboru pracowników.

W roku 2015 pracodawcy zgłosili do dąbrowskiego Urzędu 5628 miejsc pracy i aktywizacji zawodowej (a więc o 190 więcej niż w roku 2014 - 5438). Część z nich – 147 – pozyskanych zostało przez pracowników Urzędu. Doradcy klienta skierowali na rozmowy kwalifikacyjne do pracodawców 2079 osób bezrobotnych (w tym 1116 w ramach stażu); 1013 osób bezrobotnych w ich wyniku podjęło pracę. Oznacza to 48,73% efektywność zatrudnieniową pośrednictwa pracy. Ogółem, w omawianym okresie, z ewidencji bezrobotnych z powodu podjęcia pracy wyrejestrowano 4699 osoby (o 357 osób więcej niż w roku 2014 - 4342).

Formą zwiększającą możliwość uzyskania zatrudnienia jest organizowanie giełd pracy z pracodawcami. Mając na celu dostosowanie i usprawnienie świadczenia usług do potrzeb naszych klientów w zakresie rekrutacji pracowników proponujemy pracodawcom organizację giełd pracy na terenie Urzędu z kandydatami w ramach zgłoszonych ofert pracy. Taka forma naboru pozwala



pracodawcy na spotkanie z większą liczbą kandydatów a osobom bezrobotnym umożliwiła bezpośrednią rozmowę z przyszłym pracodawcą.

W 2015 r. zorganizowano 14 giełd pracy dla 14 pracodawców, m.in. dla firm: Randstad, Electrolux Poland, ETC Group, Adecco Poland, ASPEN, Hutrem Serwis, Juwentus, Eneria, Madej & Wróbel, w których uczestniczyło 280 osób poszukujących pracy.

Pośrednictwo pracy opieramy na stałych kontaktach z przedsiębiorstwami, które systematycznie składają u nas oferty pracy. Należą do tej grupy takie firmy jak: ALBA MPGK Sp. z o. o., BHH Mikrohuta Sp. z o. o., BREMBO Sp. z o. o., Chemokor Sp. z o. o., EL-DI Sp. z o.o., ELECTROLUX Poland Sp. z o. o., Ficomirrors Polska Sp. z o. o., KAUF LAND Polska Markety Sp.z o. o., Nemo Wodny Świat Sp. z o. o., TESCO Polska Sp. z o. o., Rollfix.

Do nowych pracodawców w 2015 roku dołączyły takie firmy jak: BEETSMA Sp. z o.o. (oferty pracy dla kasjerów), BP Polska Services Sp. z o. o. (oferty pracy dla sprzedawców na stacji paliw), DINO POLSKA SA (oferty pracy dla kasjerów, sprzedawców), POLBRAND Sp. z o. o. (oferty pracy dla kierowców, operatorów ładowarki, elektryków, spawaczy), POLSKI GAZ S.A. (oferty pracy dla operatorów stacji napełniania butli), VOITH Industrial Services Sp. z o. o. (oferty pracy dla pracowników działu czyszczenia technicznego).

Utrwalanie współpracy z rzetelnymi pracodawcami oraz poszukiwanie nowych inwestycji na terenie Dąbrowy Górniczej, pozwala skutecznie pomagać osobom bezrobotnym w poszukiwaniu zatrudnienia.

Ponadto utrzymywane są kontakty z działającymi biurami Doradztwa Personalnego i Agencjami Pośrednictwa Pracy w zakresie realizacji ofert oraz pośredniczenia w naborze kandydatów do pracy (Adecco Poland Sp. z o. o., Axell Polska 2004 Sp. z o. o., Fast Service, GI GROUP Sp. z o. o., Personnel Solutions Sp. z o. o., Randstad Polska Sp. z o. o.).

Pracodawcom umożliwiamy zgłaszanie ofert pracy bezpośrednio za pomocą strony internetowej dąbrowskiego Urzędu Pracy a bezrobotnym udostępniamy internetową bazę ofert pracy. Wszystkie oferty pracy, które wpływają do Urzędu Pracy umieszczane są w Centralnej Bazie Ofert Pracy (oferty.praca.gov.pl).

## Europejskie Służby Zatrudnienia

W okresie 01.01.2015 r. – 31.12.2015 r. do Powiatowego Urzędu Pracy w Dąbrowie Górniczej za pośrednictwem Wojewódzkiego Urzędu Pracy w Katowicach w ramach sieci EURES wpłynęło 268 ofert pracy, co dało 2676 wakatów. W stosunku do analogicznego okresu 2014 r. (2184 wolnych miejsc pracy) oznacza to wzrost liczby wakatów o 492 (22,53%).

Najwięcej ofert pracy wpłynęło z Niemiec – 192 oferty (815 wakatów), Czech – 25 ofert (486 wakatów; ponad 5-krotnie więcej ofert pracy, niż w analogicznym okresie 2014 r.), Wielkiej Brytanii – 14 ofert (709 wakatów; ponad 2-krotnie więcej wolnych miejsc pracy, niż w analogicznym okresie 2014 r.), Holandii – 10 ofert (118 wakatów), Hiszpanii – 10 ofert (84 wakaty), Belgii – 4 oferty (14 wakatów; ponad 3-krotnie mniej, niż w analogicznym okresie 2014 r.), Norwegii – 4 oferty (20 wakatów; ponad 5-krotnie mniej, niż w analogicznym okresie 2014 r.).

Przy ogólnym zróżnicowaniu ofert zgłoszonych do tut. Urzędu, podkreślić należy strukturę zawodów, w których poszukiwani są pracownicy w ramach sieci EURES w niektórych krajach. Największy, bo 17-krotny wzrost liczby wolnych etatów dał się zauważyć w przypadku ofert z Czech: w 2015 roku do tut. Urzędu wpłynęło 486 wakatów (podczas gdy w analogicznym okresie 2014 roku było ich zaledwie 28) i aż 460 z nich dotyczyło pracy na produkcji, przy montażu czy na magazynie. Z 87 wakatów zgłoszonych z Hiszpanii – 48 związanych było z branżą hotelarsko-gastronomiczną, a pozostałe 39 – z branżą informatyczną. Natomiast z Malty i Włoch wpłynęło po jednej ofercie pracy: z Malty na 200 wakatów (wszystkie na stanowisko kierowcy kat. D), a z Włoch na 100 wakatów (wszystkie na stanowisko animatora czasu wolnego).

Struktura poszukiwanych pracowników przez zagranicznych pracodawców niewiele się zmieniła w stosunku do analogicznego okresu 2014 r.: nadal najbardziej poszukiwani byli specjaliści w branży przemysłowej – inżynierowie, konstruktorzy, mechanicy, operatorzy maszyn CNC, ślusarze, spawacze, ale także kierowcy, pracownicy w branży informatycznej, opiekunowie osób starszych, pracownicy do prac polowych i w branży hotelarsko-gastronomicznej.

Podkreślić należy również fakt, iż podobnie jak w roku ubiegłym, pracodawcy zagraniczni rzadko decydują się na samodzielne poszukiwanie pracowników w granicach UE/EOG, przerzucając to zadanie na wyspecjalizowane agencje:

zdecydowana większość ofert pracy w ramach sieci EURES została bowiem w 2015 r. zgłoszona przez agencje zatrudnienia czy agencje pracy tymczasowej.

W 2015 roku – podobnie jak w latach ubiegłych (2010-2014) – dało się zauważyć niewielkie zainteresowanie pracodawców polskich poszukiwaniem pracowników w ramach sieci EURES: do tut. Urzędu nie zgłoszono bowiem żadnej oferty pracy w ramach tej sieci.

Zainteresowanie osób bezrobotnych i poszukujących pracy ofertami zagranicznymi pozostaje na porównywalnym poziomie, choć powoli daje się zaobserwować jego spadek: coraz mniej osób pyta o oferty w ramach sieci EURES bezpośrednio w urzędzie, co wynika zapewne z coraz większej dostępności tych ofert w ramach serwisów internetowych (np. [www.oferty.praca.gov.pl](http://www.oferty.praca.gov.pl)) W dalszym ciągu jednak największą barierą w podejmowaniu pracy za granicą pozostaje brak znajomości języków obcych, która w chwili obecnej wymagana jest niemal w każdej zgłoszonej ofercie.

## **II.2. PORADNICTWO ZAWODOWE**

Poradnictwo zawodowe realizowane przez doradców zawodowych w Powiatowym Urzędzie Pracy w Dąbrowie Górniczej ma na celu udzielanie pomocy osobom bezrobotnym i poszukującym pracy w dokonaniu trafnej oceny indywidualnych szans podjęcia zatrudnienia i optymalnego wyboru kierunku rozwoju oraz kariery zawodowej.

Usługi świadczone przez doradców zawodowych Powiatowego Urzędu Pracy w Dąbrowie Górniczej obejmowały m.in. porady indywidualne dla osób bezrobotnych i poszukujących pracy ułatwiające wybór zawodu, uzupełnienie bądź zmianę kwalifikacji zawodowych, analizowanie predyspozycji zawodowych klientów PUP, a także uzupełnienie wiedzy na temat wykorzystywania dostępnych metod i technik poszukiwania pracy, udzielanie pomocy przy sporządzaniu dokumentów aplikacyjnych (życiorysu zawodowego i listu motywacyjnego), zapoznanie klientów z zasadami poprawnej autoprezentacji w trakcie rozmów kwalifikacyjnych z pracodawcami, wzmacnianie motywacji osób bezrobotnych i poszukujących pracy do zmiany ich sytuacji zawodowej oraz analizowanie w procesie doradczym innych problemów związanych ze sprawami zawodowymi.

Podstawowym narzędziem doradców zawodowych w trakcie indywidualnej pracy z klientem jest rozmowa, jednak wykorzystywano również takie narzędzia pracy, jak kwestionariusze predyspozycji zawodowych, konkretnie Kwestionariusz Zainteresowań Zawodowych KZZ, Wielowymiarowy Kwestionariusz Preferencji WKP, Inwentarz Osobowości NEO-FFI, Test do Samooceny, Kotwice Kariery według Schein'a. Łącznie przeprowadzono 8 różnego rodzaju badań testowych.

Warto zwrócić również uwagę na szkolenie z zakresu umiejętności poszukiwania pracy w Klubie Pracy, na które doradcy zawodowi kierowali osoby, które utraciły motywację do poszukiwania zatrudnienia, nie miały żadnego doświadczenia w poszukiwaniu pracy, chciały wrócić na rynek pracy po długim okresie braku aktywności zawodowej czy osoby o obniżonej samoocenie.

W okresie od początku stycznia do końca grudnia 2015 z indywidualnych porad zawodowych skorzystało 228 osób, 12 odbyło rozmowę wstępną z doradcą zawodowym, natomiast liczba wizyt indywidualnych u doradców to 296.

Doradcy zawodowi przeprowadzili również 2 grupowe porady zawodowe, z których skorzystało 8 osób. Tematy przeprowadzonych zajęć dotyczyły problematyki równości szans kobiet i mężczyzn na rynku pracy, technik aktywnego poszukiwania pracy oraz pokonywania barier w realizacji planów zawodowych.

Należy tutaj podkreślić, iż w związku ze zmianą ustawy o promocji zatrudnienia i instytucjach rynku pracy, począwszy od 27 maja br. priorytetową kwestią stało się profilowanie pomocy dla osób bezrobotnych oraz opracowywanie dla nich indywidualnych planów działania.

W 2015 r. ustalono 8278 profili pomocy dla osób bezrobotnych i opracowano łącznie 6880 indywidualnych planów działania, w tym dla grupy 29 osób zarejestrowanych jako osoby poszukujące pracy.

Poradnictwo zawodowe to również informacja zawodowa i grupowa dla osób bezrobotnych i poszukujących pracy, dotycząca informacji o podstawowych usługach rynku pracy, zawodach i ogólnej sytuacji na lokalnym rynku pracy, możliwości uzyskania kwalifikacji zawodowych, oczekiwań pracodawców w zakresie kwalifikacji zawodowych wymaganych od kandydatów do pracy, możliwości podejmowania własnej działalności gospodarczej, a także innych informacji związanych z rynkiem pracy i instytucjami z nim związanymi.

Z informacji indywidualnych skorzystało 169 osób.

## Klub Pracy

W zajęciach Klubu Pracy w 2015 roku udział wzięło 29 osób (15 kobiet i 14 mężczyzn). Szkolenia ukończyło 28 osób (14 kobiet oraz 14 mężczyzn).

Celem szkoleń było umożliwienie uczestnikom nabycia umiejętności poszukiwania pracy, wzmocnienia motywacji do zmiany ich sytuacji zawodowej i uzyskania zatrudnienia.

Szkolenia trwały po 3 tygodnie i składały się z dwóch części: 40 godzin przeprowadzonych metodą warsztatów szkoleniowych oraz 40 godzin praktycznego poszukiwania pracy. Program szkoleń był realizowany zawsze w całości, na podstawie podręcznika Klub Pracy wydanego przez Ministerstwo Pracy i Polityki Społecznej. Zajęcia w pierwszych dwóch tygodniach dotyczyły szczegółowych zagadnień przydatnych osobom bezrobotnym w uzupełnieniu ich wiedzy i umiejętności potrzebnych do aktywnego poszukiwania pracy. Poruszano między innymi takie tematy jak: efektywne, skuteczne poruszanie się po rynku pracy, siła twórczego i pozytywnego myślenia, odkrywanie własnych umiejętności i możliwości, asertywność w poszukiwaniu pracy, profesjonalne przygotowanie się do rozmowy kwalifikacyjnej. Natomiast zajęcia w ostatnim tygodniu szkoleń zostały głównie poświęcone praktycznemu poszukiwaniu pracy, przygotowaniu dokumentów aplikacyjnych na komputerach oraz poszukiwaniu ofert pracy na stronach internetowych. Do udziału zostali zaproszeni także eksperci - psycholog, prawnik, przedstawiciel prywatnej agencji zatrudnienia, wizażystka/kosmetyczka. Poszczególni specjaliści dzielili się swoimi spostrzeżeniami z zakresu zagadnień rynku pracy oraz udzielali wielu cennych wskazówek związanych z samym poszukiwaniem pracy i elementami prawa pracy. Przedstawiano również filmy z Wytwórni Filmów Szkoleniowych SYNERGIA, między innymi: Autoprezentacja, Przygotowanie do rozmowy kwalifikacyjnej, Rozmowa kwalifikacyjna, Gdzie i jak szukać pracy?

Szkolenia w Klubie Pracy pomogły uczestnikom zmienić swoją postawę i inaczej spojrzeć na przeszkody, które do tej pory wydawały się nie do pokonania.

## II.3 AKTYWNE FORMY PRZECIWDZIAŁANIA BEZROBOCIU

Oprócz oferowania osobom bezrobotnym propozycji zatrudnienia oraz udzielania wsparcia w postaci poradnictwa zawodowego, dąbrowski Urząd kładzie szczególny nacisk na inicjowanie i organizowanie aktywnych form przeciwdziałania bezrobociu.

Wartość środków krajowych i unijnych (w ramach projektów pozakonkursowych 1.1.1 PO WER oraz 7.2 RPO WSL) przeznaczonych przez Powiatowy Urząd Pracy w Dąbrowie Górniczej na ograniczanie bezrobocia w 2015 roku osiągnęła poziom 11,8 mln zł, a więc była to kwota wyższa niż w roku 2014 (9,8 mln zł).

Na aktywne formy finansowane ze środków krajowych wydatkowano 6,78 mln zł. Na kwotę niniejszych wydatków składają się środki Funduszu Pracy:

- 1) przyznane przez Ministra Pracy i Polityki Społecznej w wysokości 5,32 mln zł w ramach tzw. algorytmu,
- 2) przyznane przez Ministra Pracy i Polityki Społecznej w wysokości 0,57 mln zł w ramach Krajowego Funduszu Szkoleniowego,
- 3) pozyskane przez Urząd Pracy z Rezerwy Ministra Pracy i Polityki Społecznej w wysokości 0,89 mln zł na realizację 4 programów na rzecz promocji zatrudnienia, łagodzenia skutków bezrobocia i aktywizacji zawodowej: osób bezrobotnych powyżej 50 roku życia, osób bezrobotnych w wieku 30-50 lat, osób tworzących lub przystępujących do spółdzielni socjalnej oraz osób bezrobotnych w szczególnej sytuacji na rynku pracy określonych w art. 49 ustawy o promocji zatrudnienia i instytucjach rynku pracy.

Na aktywne formy finansowane ze środków projektów pozakonkursowych wydatkowano w 2015 roku kwotę 5,02 mln zł, w tym 2,95 mln zł w ramach projektu „Aktywizacja osób młodych pozostających bez pracy w mieście Dąbrowa Górnicza (I)” z Poddziałania 1.1.1 PO WER oraz 2,07 mln zł w ramach projektu „Aktywizacja osób bezrobotnych w wieku 30+ zarejestrowanych w Powiatowym Urzędzie Pracy w Dąbrowie Górniczej (I)” z Działania 7.2 RPO WSL.

Źródłem dodatkowego finansowania działań aktywizacyjnych w 2015 roku były ponadto dwa projekty współfinansowane ze środków Europejskiego Funduszu

Spółecznego - projekt konkursowy „Doświadczenie drogą do zatrudnienia” (Poddziałanie 6.1.1 PO KL) w ramach którego wydatki wyniosły 291,97 tys. zł oraz projekt partnerski „Kierunek przedsiębiorczość” (Działanie 6.2 PO KL) w ramach którego wydatki wyniosły 26,9 tys. zł.

### **II.3.1 PROGRAMY AKTYWIZACJI ZAWODOWEJ**

Powiatowy Urząd Pracy w Dąbrowie Górniczej realizował w 2015 r. następujące programy aktywizujące lokalny rynek pracy:

#### **Prace interwencyjne**

Celem programu jest udzielenie pracodawcom zgłaszającym możliwość tworzenia nowych miejsc pracy dla osób bezrobotnych, finansowego wsparcia w postaci refundacji części kosztów wynagrodzenia i składek na ubezpieczenia społeczne zatrudnianych osób.

W 2015 roku wsparciem w ramach prac interwencyjnych objęto 82 osoby. Na ich sfinansowanie wydatkowano kwotę 315,2 tys. zł, w tym 310,3 tys. zł ze środków algorytmowych Funduszu Pracy oraz 4,9 tys. zł ze środków Rezerwy Ministra.

Spośród 30 osób, które ukończyły w 2015 r. uczestnictwo w tej formie wsparcia, 25 podjęło zatrudnienie. Oznacza to, iż efektywność programu wyniosła 83,3%.

#### **Staże**

Staż oznacza nabywanie przez bezrobotnego umiejętności praktycznych do wykonywania pracy przez wykonywanie zadań zawodowych w miejscu pracy według ustalonego programu.

Od stycznia do grudnia 2015 r. programem staży finansowanych ze środków krajowych oraz projektów pozakonkursowych objęto 859 osób bezrobotnych. Uczestnictwo w tej formie wsparcia zakończyły 632 osoby, a pracę podjęło 527 osób. Oznacza to, iż efektywność zatrudnieniowa programu wyniosła 83,4%.

Na realizację staży wydatkowano kwotę 4 445,3 tys. zł, w tym 2 202,3 tys. zł ze środków Funduszu Pracy w ramach algorytmu, 1 594,2 tys. zł ze środków projektu

pozakonkursowego „Aktywizacja osób młodych pozostających bez pracy w mieście Dąbrowa Górnicza (I)” w ramach Poddziałania 1.1.1 PO WER, 198,5 tys. zł ze środków projektu pozakonkursowego „Aktywizacja osób bezrobotnych w wieku 30+ zarejestrowanych w Powiatowym Urzędzie Pracy w Dąbrowie Górniczej (I)” w ramach Działania 7.2 RPO WSL oraz 450,3 tys. zł ze środków rezerwy Ministra.

Dodatkowo staże organizowane były w 2015 roku w ramach projektu konkursowego „Doświadczenie drogą do zatrudnienia” w ramach Poddziałania 6.1.1 PO KL.

### **Bony stażowe**

Staże realizowane były również począwszy od sierpnia 2014 roku w nowej formule tzw. bonów stażowych. Bon stażowy zgodnie z **art. 66l ust. 1 ustawy z dnia 20 kwietnia 2004 roku o promocji zatrudnienia i instytucjach rynku pracy** stanowi gwarancję skierowania do odbycia 6-cio miesięcznego stażu u pracodawcy wskazanego przez bezrobotnego w wieku do 30 roku życia, o ile pracodawca zobowiąże się do zatrudnienia bezrobotnego po zakończeniu stażu przez okres 6 kolejnych miesięcy. Zgodnie z **art. 66l ust 4. ustawy** starosta wypłaca pracodawcy, który zatrudni bezrobotnego przez deklarowany okres 6 miesięcy, premię w wysokości 1500 zł.

W okresie od stycznia do grudnia 2015 r. tą formą wsparcia objęto 38 osób bezrobotnych, a na ich realizację wydatkowano kwotę 169,5 tys. zł. Źródłem finansowania bonów stażowych były środki algorytmu Funduszu Pracy. Uczestnictwo w tej formie wsparcia zakończyło 37 osób, spośród których 32 podjęły zatrudnienie, co oznacza 86,5% efektywność zatrudnieniową tej formy wsparcia.

### **Dofinansowanie kosztów podjęcia działalności gospodarczej**

Jest to program adresowany do osób przedsiębiorczych, które same chcą stworzyć dla siebie miejsce pracy. Bezrobotni zamierzający podjąć działalność gospodarczą mogą wnioskować o otrzymanie dofinansowania na ten cel ze środków jakimi dysponuje Powiatowy Urząd Pracy.

W okresie styczeń - grudzień 2015 roku przyznano osobom bezrobotnym łącznie 159 dofinansowań na rozpoczęcie własnej działalności gospodarczej



o całkowitej wartości 3 587,1 tys. zł. Kwota 1 214,0 tys. zł pochodziła ze środków projektu pozakonkursowego „Aktywizacja osób młodych pozostających bez pracy w mieście Dąbrowa Górnicza (I)” w ramach Poddziałania 1.1.1 PO WER, 1 644,0 tys. zł ze środków projektu pozakonkursowego „Aktywizacja osób bezrobotnych w wieku 30+ zarejestrowanych w Powiatowym Urzędzie Pracy w Dąbrowie Górniczej (I) w ramach Działania 7.2 RPO WSL a 729,1 tys. zł ze środków Funduszu Pracy. Oznacza to, iż w 2015 roku głównym źródłem finansowania rozwoju przedsiębiorczości w Mieście w formie bezzwrotnych dofinansowań na podjęcie działalności gospodarczej były środki z EFS.

Jednorazowe środki na podjęcie działalności gospodarczej to forma aktywizacji, która niezmiennie cieszy się szczególnie dużym zainteresowaniem. Wśród dominujących obszarów aktywności gospodarczej, wskazać należy na wszelkiego rodzaju sprzedaż, w tym internetową (art. spożywcze i przemysłowe, odzież, obuwie, itp.) oraz usługi (remontowe, budowlane, kosmetyczno - fryzjerskie, artystyczne, sportowe, gastronomiczne, reklamowe, porządkowe, itp.).

### **Refundacja kosztów wyposażenia lub doposażenia stanowiska pracy**

Refundacja kosztów wyposażenia lub doposażenia stanowiska pracy to forma wsparcia adresowana do tych przedsiębiorców, którzy zamierzają zatrudnić osobę bezrobotną.

Powiatowy Urząd Pracy w Dąbrowie Górniczej podpisał w 2015 roku umowy o refundację kosztów wyposażenia lub doposażenia stanowisk pracy z 54 podmiotami. Dzięki takiej formie wsparcia, na której sfinansowanie przeznaczono 1 584,1 tys. zł powstało 71 nowych stanowisk pracy dla zarejestrowanych w dąbrowskim Urzędzie osób bezrobotnych. Kwota ta pochodziła w większej części ze środków algorytmu Funduszu Pracy – 974,4 tys. zł, ponadto ze środków projektu pozakonkursowego „Aktywizacja osób bezrobotnych w wieku 30+ zarejestrowanych w Powiatowym Urzędzie Pracy w Dąbrowie Górniczej (I) w ramach Działania 7.2 RPO WSL – 223,5 tys. zł oraz ze środków rezerwy Ministra – 386,2 tys. zł. Efektywność zatrudnieniowa programu wyniosła 85,1%.

## Szkolenia

W okresie od stycznia do grudnia 2015 r. szkoleniami organizowanymi przez Powiatowy Urząd Pracy w Dąbrowie Górniczej ze środków krajowych oraz projektów pozakonkursowych EFS objęto ogółem 130 osób bezrobotnych. Uczestnictwo w szkoleniach zakończyło 118 osób, a 83 z nich podjęło zatrudnienie, co oznacza 70,3% efektywność zatrudnieniową.

Dąbrowski Urząd w miarę możliwości lokalnego i regionalnego rynku usług szkoleniowych starał się organizować szkolenia indywidualne w kierunkach, na które jest zapotrzebowanie i których ukończenie przekłada się na podjęcie zatrudnienia. W 2015 r. bezrobotni mogli zdobyć nowy zawód lub kwalifikacje między innymi na następujących szkoleniach: Prawo jazdy kat. C, D, Obsługa i programowanie obrabiarek sterowanych numerycznie CNC, Spawanie (różne metody), Operator koparko-ładowarki, Magazynier z obsługą wózków jezdniowych, Sprzedawca-handlowiec.

Ponadto 29 osób bezrobotnych wzięło udział w szkoleniu w ramach Klubu Pracy, dla 12 osób bezrobotnych sfinansowane zostały koszty egzaminów/licencji, zaś dwóm osobom bezrobotnym wypłacone zostało stypendium za kontynuowanie nauki.

Łącznie na organizację szkoleń przeznaczono w 2015 roku kwotę 421,2 tys. zł, w tym 313,6 tys. zł z Funduszu Pracy, 45,1 tys. zł ze środków rezerwy Ministra oraz 62,5 tys. zł ze środków projektu pozakonkursowego „Aktywizacja osób młodych pozostających bez pracy w mieście Dąbrowa Górnicza (I)” w ramach Poddziałania 1.1.1 PO WER.

## Bony szkoleniowe

Szkolenia realizowane były również począwszy od sierpnia 2014 roku w nowej formule tzw. bonów szkoleniowych. Bon szkoleniowy zgodnie z **art. 66k ust. 1 ustawy z dnia 20 kwietnia 2004 roku o promocji zatrudnienia i instytucjach rynku pracy** stanowi gwarancję skierowania bezrobotnego w wieku do 30 roku życia na wskazane przez niego szkolenie oraz opłacenia kosztów, które zostaną poniesione w związku z podjęciem szkolenia.

W okresie od stycznia do grudnia 2015 r. bony szkoleniowe wydano 11 osobom bezrobotnym, a na ich realizację wydatkowano 49,5 tys. zł. Źródłem finansowania bonów szkoleniowych były środki algorytmu Funduszu Pracy oraz projektu pozakonkursowego „Aktywizacja osób młodych pozostających bez pracy w mieście Dąbrowa Górnicza (I)” w ramach Poddziałania 1.1.1 PO WER. Uczestnictwo w tej formie wsparcia zakończyło 10 osób i wszystkie one podjęły pracę. Oznacza to, iż efektywność zatrudnieniowa programu wyniosła 100%.

### **Prace społecznie użyteczne**

W roku 2015 na terenie Dąbrowy Górniczej, po raz kolejny, zorganizowane zostały prace społecznie użyteczne skierowane do osób bezrobotnych bez prawa do zasiłku, korzystających z pomocy Miejskiego Ośrodka Pomocy Społecznej. Osoba skierowana do wykonywania prac społecznie użytecznych wykonuje pracę na rzecz pracodawcy w wymiarze nie większym niż 10 godzin tygodniowo, za którą otrzymuje świadczenie pieniężne wypłacane przez MOPS. Skierowane osoby pracowały m. in. na takich stanowiskach jak: pracownik gospodarczy, sprzątaczką, pomoc kuchenna, pomoc biurowa, opiekun i świadczyły pracę m. in. na rzecz dąbrowskich szkół, przedszkoli, klubów sportowych, biblioteki, MOPT, Polskiego Związku Niewidomych, Środowiskowego Domu Samopomocy w Dąbrowie Górniczej, Caritas Diecezji Sosnowieckiej, Dziennego Domu Pomocy Społecznej i organizacji pozarządowych. Programem prac społecznie użytecznych objęto 110 osób a na jego realizację Powiatowy Urząd Pracy przeznaczył w 2015 roku kwotę 70 tys. zł.

### **Bony zatrudnieniowe**

Bony zatrudnieniowe to kolejny nowy instrument rynku pracy wprowadzony nowelą ustawy o promocji zatrudnienia i instytucjach rynku pracy. Stanowi on gwarancję zrefundowania pracodawcy, który zatrudni bezrobotnego do 30 roku życia na okres 18 miesięcy, części kosztów wynagrodzenia wraz ze składkami na ubezpieczenia społeczne.

W 2015 r. tą formą wsparcia objęto 6 osób bezrobotnych, a na jej sfinansowanie przeznaczono kwotę 34,9 tys. zł. Źródłem finansowania bonów zatrudnieniowych były środki algorytmu Funduszu Pracy.

## **Dofinansowanie wynagrodzenia za zatrudnienie skierowanej osoby bezrobotnej powyżej 50 roku życia**

Począwszy od 2014 roku Powiatowy Urząd Pracy może przyznać pracodawcy lub przedsiębiorcy dofinansowanie wynagrodzenia za zatrudnienie skierowanej osoby bezrobotnej, która ukończyła 50 rok życia, w kwocie nie wyższej niż połowa minimalnego wynagrodzenia za pracę za każdą zatrudnioną osobę bezrobotną. Dofinansowanie wynagrodzenia przysługuje na podstawie zawartej umowy przez okres 12 miesięcy – w przypadku zatrudnienia osoby bezrobotnej, która ukończyła 50 lat, a nie ukończyła 60 lat lub 24 miesięcy – w przypadku zatrudnienia osoby bezrobotnej, która ukończyła 60 lat.

W 2015 roku tą formą wsparcia objęto 13 osób bezrobotnych a na jej sfinansowanie przeznaczono kwotę 70,3 tys. zł, która sfinansowana została w ramach środków Funduszu Pracy (algorytm).

## **Bony na zasiedlenie**

Bony na zasiedlenie to kolejny nowy instrument adresowany do bezrobotnych, którzy nie ukończyli 30 roku życia. Stanowi on gwarancję przyznania środków finansowych (w wysokości nie wyższej niż 200% przeciętnego wynagrodzenia) na pokrycie kosztów zamieszkania w związku z podjęciem zatrudnienia, innej pracy zarobkowej lub działalności gospodarczej poza miejscem dotychczasowego zamieszkania.

W 2015 roku tą formą wsparcia objęto 7 osób a na jej sfinansowanie przeznaczono kwotę 56,4 tys. zł ze środków algorytmu Funduszu Pracy.

## **Program specjalny**

W 2015 roku dąbrowski Urząd Pracy opracował i przystąpił do realizacji programu specjalnego adresowanego do 30 bezrobotnych kobiet w wieku 30-49 lat. Pierwszeństwo uczestnictwa w programie specjalnym miały kobiety posiadające pod opieką minimum jedno dziecko do 10 roku życia oraz te, dla których ustalono III profil pomocy. Założono rozbudowaną, kompleksową ścieżkę wsparcia, w ramach której

połączono w komplementarną i synergiczną całość usługi i instrumenty rynku pracy ze specyficznymi elementami wspierającymi zatrudnienie. Dobór poszczególnych form wsparcia wynikał zarówno z analizy lokalnego rynku pracy, jak również i przede wszystkim z przeprowadzonej przez doradców klienta pogłębionej diagnozy i rozpoznania potrzeb oraz deficytów poszczególnych kandydatek do programu.

W ramach niniejszego programu specjalnego założono następujące formy wsparcia:

1. Szkolenie motywacyjno-aktywizacyjne z dodatkowym modułem „Jak skutecznie zapewnić opiekę nad dzieckiem” i z możliwością ubiegania się o zwrot kosztów przejazdu na szkolenie oraz refundację kosztów opieki nad dzieckiem.
2. Indywidualne szkolenie zawodowe wraz ze zwrotem kosztów przejazdu i refundacją kosztów opieki nad dzieckiem.
3. Szkolenie skutecznego poszukiwania pracy „Szukasz pracy – bądź profesjonalistą” z możliwością ubiegania się o zwrot kosztów przejazdu na szkolenie oraz refundację kosztów opieki nad dzieckiem.
4. „Bon wizerunkowy” jako specyficzny element wspierający zatrudnienie (dofinansowanie kosztów ubrań, obuwia, fryzjera, stomatologa, kosmetyczki, wizażystki, dodatków pozytywnie wpływających na wizerunek z jednej strony i przydatnych/użytecznych przy poszukiwaniu pracy i w miejscu pracy z drugiej, takich jak np. neseser, wizytownik, etui na przybory piśmiennicze, itd. a także innych zasadnych elementów szeroko rozumianego wizerunku i pracowniczego wyposażenia).
5. Indywidualne pośrednictwo pracy służące samodzielnemu znalezieniu organizatora stażu połączone ze specyficznym elementem wspierającym zatrudnienie w postaci „Bonu na opiekę nad dzieckiem”,
6. Staż 6-cio miesięczny z możliwością ubiegania się o zwrot kosztów przejazdu oraz refundację kosztów opieki nad dzieckiem.
7. Premia za zatrudnienie jako specyficzny element wspierający zatrudnienie (dla pracodawcy-organizatora stażu za zatrudnienie po stażu lub dla uczestnika za podjęcie zatrudnienia w innym miejscu w okresie do 2 miesięcy od zakończenia stażu).

Realizację programu specjalnego przewidziano na okres kwiecień 2015 – czerwiec 2016 a budżet przedsięwzięcia założono na poziomie 585,6 tys. zł.

W 2015 roku zatrudnienie w ramach programu specjalnego podjęto 8 kobiet. Na realizację programu specjalnego w 2015 roku przeznaczono kwotę 214,5 tys. zł.

### **Zlecenie działań aktywizacyjnych agencji zatrudnienia (art. 61b)**

W 2015 roku Powiatowy Urząd Pracy w Dąbrowie Górniczej po raz pierwszy sięgnął po nowe rozwiązania ustawowe zapisane w art. 61b dające możliwość zlecenia kompleksowej usługi aktywizacji zawodowej i doprowadzenia do zatrudnienia podmiotom zewnętrznym – agencjom zatrudnienia.

W 2015 roku usługą niniejszą objęto grupę 20 osób bezrobotnych będących w szczególnej sytuacji na rynku pracy dla których ustalono II profil pomocy. Ścieżka doprowadzenia do zatrudnienia realizowana była w ramach czterech etapów: bilans otwarcia, kompensacja deficytów i wzmocnienie potencjału celem podjęcia zatrudnienia, symulacja i organizacja próbnych rozmów kwalifikacyjnych oraz „feedback” dla uczestników, prezentacja ofert pracy i doprowadzenie do zatrudnienia. Do końca 2015 roku do zatrudnienia doprowadzono 3 osoby bezrobotne, a na realizację niniejszej usługi wydatkowano kwotę 43,5 tys. zł.

### **Program Aktywizacja i Integracja (PAI)**

Program Aktywizacja i Integracja to nowa formuła kompleksowej aktywizacji – tj. zarówno zawodowej, jak i społecznej osób bezrobotnych najbardziej oddalonych od rynku pracy. W 2015 roku Powiatowy Urząd Pracy w Dąbrowie Górniczej zawarł z Miejskim Ośrodkiem Pomocy Społecznej porozumienie o współpracy w związku z realizacją przez Powiatowy Urząd Pracy Programu Aktywizacja i Integracja.

Program adresowany był do 12 osób bezrobotnych zarejestrowanych w Powiatowym Urzędzie Pracy dla których został ustalony III profil pomocy, korzystających ze świadczeń pomocy społecznej, w szczególności realizujących kontrakt socjalny, o którym mowa w przepisach o pomocy społecznej. W ramach programu przewidziano realizację dwóch bloków – bloku integracja oraz bloku aktywizacja. Działania realizowane w ramach bloku integracja służyły kształtowaniu aktywnej

postawy w życiu społecznym i zawodowym, odbywały się one w wymiarze co najmniej 10 godzin tygodniowo a za ich realizację odpowiedzialne było Centrum Integracji Społecznej.

Działania służące aktywizacji zawodowej uczestników realizowane były w formie prac społecznie użytecznych zgodnie z założeniami ustawy o promocji zatrudnienia i instytucjach rynku pracy w wymiarze 10 godzin tygodniowo.

Wkład Powiatowego Urzędu Pracy w finansowanie w 2016 roku Programu Aktywizacja i Integracja wyniósł 10,9 tys. zł.

### **II.3.2 KRAJOWY FUNDUSZ SZKOLENIOWY (KFS)**

Począwszy od 2015 roku dąbrowski Urząd Pracy dysponuje dodatkową pulą środków finansowych w ramach Krajowego Funduszu Szkoleniowego – nowego instrumentu polityki rynku pracy. Celem utworzenia KFS jest zapobieganie utracie zatrudnienia przez osoby pracujące z powodu kompetencji nieadekwatnych do wymagań dynamicznie zmieniającej się gospodarki. Zwiększenie inwestycji w potencjał kadrowy powinno poprawić zarówno pozycję firm jak i samych pracowników na konkurencyjnym rynku pracy. Pracodawca starający się o dofinansowanie kosztów kształcenia ustawicznego musi wnieść wkład własny w wysokości 20% kosztów, zaś 80% kosztów kształcenia ustawicznego sfinansuje KFS. W przypadku mikroprzedsiębiorstwa, tj. pracodawcy zatrudniającego do 10 osób, ze środków KFS można sfinansować 100% kosztów kształcenia ustawicznego. Jednak całość dofinansowania środkami KFS nie może przekroczyć wysokości 300% przeciętnego wynagrodzenia w danym roku na jednego uczestnika.

W 2015 roku środki Krajowego Funduszu Szkoleniowego dedykowane były wyłącznie osobom, które ukończyły 45 rok życia. Dąbrowski Urząd Pracy w 2015 roku na realizację celów KFS przeznaczył kwotę 577,1 tys. zł – dzięki niej 35 pracodawców mogło podnieść kwalifikacje i przeszkolić 218 pracowników. Warto wspomnieć, iż w 2015 roku po środki KFS chętnie sięgały również miejskie jednostki organizacyjne, w tym m.in. Dom Pomocy Społecznej, Miejski Ośrodek Pomocy Społecznej, Biblioteka Miejska, Miejski Zarząd Budynków Mieszkalnych, Szpital Specjalistyczny im. Sz. Starkiewicza.

### **II.3.3 PROJEKTY WSPÓŁFINANSOWANE ZE ŚRODKÓW EUROPEJSKIEGO FUNDUSZU SPOŁECZNEGO**

W 2015 roku Powiatowy Urząd Pracy w Dąbrowie Górniczej realizował 4 projekty współfinansowane ze środków Europejskiego Funduszu Społecznego adresowane do osób bezrobotnych, w tym dwa projekty ze środków okresu programowania 2007-2013 oraz dwa w ramach nowej perspektywy finansowej 2014-2020.

#### **Projekt pozakonkursowy „Aktywizacja osób młodych pozostających bez pracy w Dąbrowie Górniczej (I)” – Poddziałanie 1.1.1 PO WER**

Od 9 marca do 31 grudnia 2015 roku Powiatowy Urząd Pracy w Dąbrowie Górniczej realizował projekt „*Aktywizacja osób młodych pozostających bez pracy w Dąbrowie Górniczej (I)*”, który był współfinansowany przez Unię Europejską ze środków Europejskiego Funduszu Społecznego w ramach Programu Operacyjnego Wiedza Edukacja Rozwój – Oś priorytetowa I *Osoby młode na rynku pracy*, Działanie 1.1 *Wsparcie osób młodych pozostających bez pracy na regionalnym rynku pracy*, Poddziałanie 1.1.1 *Wsparcie udzielane z Europejskiego Funduszu Społecznego*. Był to tym samym pierwszy projekt realizowany przez dąbrowski Urząd Pracy w ramach nowej perspektywy finansowej 2014-2020 ze środków Programu Operacyjnego Wiedza Edukacja Rozwój.

Celem projektu było zwiększenie możliwości zatrudnienia osób młodych do 29 roku życia pozostających bez pracy w mieście Dąbrowa Górnicza. Uczestnikami projektu było 318 osób młodych w wieku 18-29 lat (w tym 200 kobiet) zarejestrowanych w Powiatowym Urzędzie Pracy w Dąbrowie Górniczej jako osoby bezrobotne, z ustalonym I lub II profilem pomocy, nie uczestniczących w kształceniu (w trybie stacjonarnym) i szkoleniu (tzw. młodzież NEET), w tym 11 osób niepełnosprawnych oraz 154 osoby długotrwale bezrobotne.

Każdy uczestnik projektu został objęty indywidualną i kompleksową aktywizacją zawodową, która opierała się na przygotowaniu lub aktualizacji indywidualnego planu działania, indywidualnym pośrednictwie pracy lub poradnictwie zawodowym oraz w zależności od zidentyfikowanych potrzeb uczestnika projektu jednej z poniższych form wsparcia: stażu - dla 230 osób, szkoleniu - dla 17 osób, bonie



szkoleniowym - dla 8 osób, dofinansowaniu kosztów podjęcia działalności gospodarczej - dla 54 osób.

Dodatkowo 21 uczestniczek projektu odbywających staż w projekcie skorzystało z refundacji kosztów opieki nad dzieckiem/dziećmi do lat 6.

Wszystkie założenia projektu, w tym jego cel główny, zostały zrealizowane. W ramach projektu osiągnięto 54% efektywność zatrudnieniową (co biorąc pod uwagę fakt, iż podjęcia działalności gospodarczej w wyniku otrzymanego ze środków EFS dofinansowania, nie są wliczane do efektywności zatrudnieniowej, należy uznać za dobry rezultat). Na realizację projektu przeznaczono 2 945 546,73 zł.

### **Projekt pozakonkursowy „Aktywizacja osób bezrobotnych w wieku 30+ zarejestrowanych w Powiatowym Urzędzie Pracy w Dąbrowie Górniczej (I)” – Działanie 7.2 RPO WSL**

Od 13 stycznia do 31 grudnia 2015 roku Powiatowy Urząd Pracy w Dąbrowie Górniczej realizował projekt *„Aktywizacja osób bezrobotnych w wieku 30+ zarejestrowanych w Powiatowym Urzędzie Pracy w Dąbrowie Górniczej (I)”*, który był współfinansowany przez Unię Europejską ze środków Europejskiego Funduszu Społecznego w ramach Regionalnego Programu Operacyjnego Województwa Śląskiego – Oś priorytetowa VII *Regionalny Rynek Pracy, Działania 7.2 Poprawa zdolności do zatrudnienia osób poszukujących pracy oraz pozostających bez zatrudnienia – projekty pozakonkursowe (dla publicznych służb zatrudnienia)*. Był to tym samym pierwszy projekt realizowany przez dąbrowski Urząd Pracy w ramach nowej perspektywy finansowej 2014-2020 ze środków Regionalnego Programu Operacyjnego Województwa Śląskiego.

Celem projektu było zwiększenie możliwości zatrudnienia osób powyżej 30 roku życia pozostających bez pracy, zarejestrowanych w Powiatowym Urzędzie Pracy w Dąbrowie Górniczej. Uczestnikami projektu były 123 osoby w wieku 30 lat i więcej (w tym 81 kobiet) zarejestrowane w Powiatowym Urzędzie Pracy w Dąbrowie Górniczej jako osoby bezrobotne, z ustalonym I lub II profilem pomocy, w tym 10 osób niepełnosprawnych, 58 osób pozostających nieprzerwanie bez pracy powyżej 12 miesięcy, 75 osób o niskich kwalifikacjach (tj. posiadających wykształcenie podstawowe, gimnazjalne, średnie ogólnokształcące, średnie zawodowe lub zasadnicze zawodowe) oraz 19 osób powyżej 50 roku życia.

Każdy uczestnik projektu został objęty indywidualną i kompleksową aktywizacją zawodową, która opierała się na: przygotowaniu lub aktualizacji indywidualnego planu działania, indywidualnym pośrednictwie pracy lub poradnictwie zawodowym oraz w zależności od zidentyfikowanych potrzeb uczestnika projektu jednej z poniższych form wsparcia: stażu – dla 41 osób, dofinansowaniu kosztów podjęcia działalności gospodarczej – dla 72 osób, refundacji kosztów wyposażenia/doposażenia stanowiska pracy – dla 10 osób. Dodatkowo 4 uczestniczki projektu odbywające staż skorzystały z refundacji kosztów opieki nad dzieckiem/dziećmi do lat 6.

Wszystkie założenia projektu, w tym jego cel główny, zostały zrealizowane. W ramach projektu osiągnięto 80% efektywność zatrudnieniową. Na realizację niniejszego projektu została przeznaczona kwota 2 071 459,93 zł.

### **Projekt „Doświadczenie drogą do zatrudnienia” – Poddziałanie 6.1.1 PO KL**

W 2015 r. Powiatowy Urząd Pracy w Dąbrowie Górniczej kontynuował i zakończył realizację projektu „Doświadczenie drogą do zatrudnienia”, który był współfinansowany przez Unię Europejską ze środków Europejskiego Funduszu Społecznego - Poddziałanie 6.1.1 „*Wsparcie osób pozostających bez zatrudnienia na regionalnym rynku pracy*”.

Projekt był skierowany do 40 osób bezrobotnych (25 kobiet i 15 mężczyzn) w wieku 18-30 lat, zarejestrowanych w dąbrowskim PUP. Uczestnicy projektu mogli liczyć na kompleksowe wsparcie, w tym w szczególności na udział w aktywizacyjnym szkoleniu „Spadochron”, warsztatach prorównościowych, opiekę ze strony pośredników pracy w samodzielnym poszukiwaniu najbardziej odpowiedniego dla siebie organizatora stażu, udział w 6-cio miesięcznych stażach, wsparcie indywidualnych opiekunów (pośredników pracy) w poszukiwaniu zatrudnienia po zakończeniu stażu.

Projekt niniejszy realizowany był w okresie od kwietnia 2014 do czerwca 2015 roku, tym samym w 2015 roku projekt znajdował się w końcowej fazie realizacji. Na przestrzeni 2015 roku w ramach projektu zrealizowane zostały następujące działania:

- 1) 39 uczestników projektu kontynuowało udział w 6-cio miesięcznym stażu (którego realizacja rozpoczęła się w IV kwartale 2014 roku); w okresie uczestnictwa w stażu osobom tym przysługiwało stypendium stażowe oraz prawo do ubiegania się o refundację kosztów przejazdu,
- 2) 10 osób, które nie znalazły zatrudnienia bezpośrednio po stażu, objętych zostało indywidualnym pośrednictwem pracy,
- 3) Dla 8 uczestników projektu zorganizowane zostały dwudniowe warsztaty poszukiwania pracy w ramach grupowego poradnictwa zawodowego.

Wszystkie założenia projektu, w tym jego cel główny, zostały zrealizowane.

Dzięki wsparciu otrzymanemu w ramach projektu „Doświadczenie drogą do zatrudnienia” zatrudnienie podjęły 33 osoby, co przełożyło się na 84,6% efektywność zatrudnieniową przedsięwzięcia. Na realizację projektu przeznaczono kwotę 480 892,22 zł ogółem, w tym 291 968,27 zł w roku 2015.

### **Projekt partnerski „Kierunek przedsiębiorczość” – Działanie 6.2 PO KL**

Oprócz projektów realizowanych samodzielnie, Powiatowy Urząd Pracy w Dąbrowie Górniczej był ponadto jednym ze współrealizatorów projektu „Kierunek przedsiębiorczość” wspierającego kompleksowo rozwój przedsiębiorczości na terenie województwa śląskiego, który realizowany był w partnerstwie z Wojewódzkim Urzędem Pracy w Katowicach.

Celem projektu było pobudzenie aktywności zawodowej osób zarejestrowanych w Powiatowym Urzędzie Pracy w Dąbrowie Górniczej poprzez udzielenie wsparcia stymulującego podjęcie działalności gospodarczej. W ramach działań projektowych założono przeprowadzenie rekrutacji, szkoleń (40 godz.) i doradztwa (4 godz.) z zakresu związanego z podejmowaniem działalności gospodarczej oraz przyznanie wsparcia finansowego na rozpoczęcie działalności gospodarczej.

Realizacja projektu rozpoczęła się w czerwcu 2013 roku i trwała do maja 2015 roku. Główne działania projektowe, tj. udzielenie wsparcia szkoleniowo-doradczego, nabór wniosków o przyznanie wsparcia finansowego na rozwój przedsiębiorczości, podpisanie umów na otrzymanie wsparcia finansowego na rozwój przedsiębiorczości

oraz przekazanie środków finansowych 47 uczestnikom projektu oraz zarejestrowanie działalności gospodarczej przez 47 uczestników projektu miały miejsce na przestrzeni 2014 roku. W 2015 roku projekt znajdował się już w końcowej fazie realizacji w ramach której prowadzony był monitoring poszczególnych etapów realizacji umowy oraz kontrola prowadzenia działalności gospodarczej w miejscu wskazanym we wpisie do ewidencji działalności gospodarczej i wydatkowania otrzymanego wsparcia zgodnie z podpisaną umową. Do końca maja 2015 roku u wszystkich uczestników projektu „Kierunek przedsiębiorczość” przeprowadzono wizyty monitoringowe i kontrolne.

Ponadto w 2015 roku zorganizowana została konferencja „Drogowskaz do efektywności, czyli jak stworzyć 1200 firm?” podsumowująca realizację niniejszego projektu. Na konferencji poruszone zostały tematy dotyczące genezy i założeń projektu, omówiony został opis, osiągnięcia i rezultaty przedsięwzięcia, przedstawiona została rola partnerów na przykładzie Powiatowego Urzędu Pracy w Rybniku, analizie poddana została działalność gospodarcza – stan przedsiębiorczości w skali regionu i kraju, a także wpływ projektu na rynek lokalny na przykładzie miasta Żory. Na zakończenie konferencji zaprezentowane zostały przykłady dobrych praktyk wypracowanych w ramach projektu.

Budżet całego projektu to 39 500 000 zł, zaś budżet na poziomie dąbrowskiego Urzędu Pracy to 1 366 856,87 zł. Wydatki projektowe w 2015 roku wyniosły 26 908,52 zł, zaś narastająco od początku realizacji projektu 1 160 516,56 zł.

#### **II.4 AKTYWIZACJA OSÓB NIEPEŁNOSPRAWNYCH**

Powiatowy Urząd Pracy w Dąbrowie Górniczej realizuje także działania adresowane do osób niepełnosprawnych. Są to przede wszystkim pośrednictwo pracy, szkolenia oraz staże.

Działania te stanowią elementy rehabilitacji zawodowej, mającej na celu ułatwienie osobie niepełnosprawnej uzyskania i utrzymania odpowiedniego zatrudnienia.

W 2015 r. Urząd dysponował 291 miejscami pracy (w ramach 77 ofert) dla osób niepełnosprawnych, na które skierowano 252 osoby. Pracę w wyniku wydanych skierowań podjęło 9 osób.

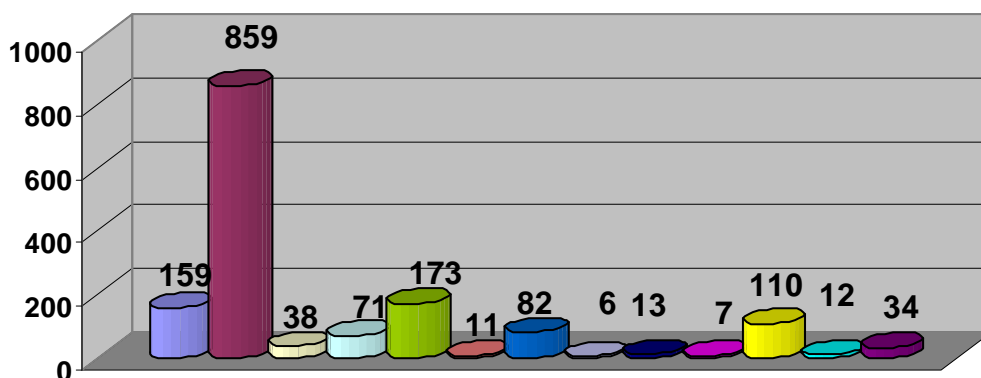
Ponadto w okresie od stycznia do grudnia 2015 r. Powiatowy Urząd Pracy w Dąbrowie Górniczej realizował szkolenia dla osób niepełnosprawnych mające na celu zwiększenie szans tych osób na rynku pracy. Szkolenia finansowane były ze środków Państwowego Funduszu Rehabilitacji Osób Niepełnosprawnych. W 2015 roku zorganizowane zostały 3 szkolenia dla osób niepełnosprawnych poszukujących pracy: Kurs dla kandydatów na specjalistę ds. rachunkowości, spawanie blach i rur spoinami pachwinowymi metodą MAG oraz Prawo jazdy kat. C. Osoby niepełnosprawne aktywizowane były również w formule stażu u pracodawcy – taką formą wsparcia objęto w 2015 roku 4 osoby.

Warto również wspomnieć, iż na gruncie ustawy o rehabilitacji zawodowej i społecznej oraz zatrudnianiu osób ze środków PFRON finansowane były w 2015 roku jeszcze dwie formy wsparcia – dotacje na założenie działalności gospodarczej oraz zwrot kosztów wyposażenia stanowiska pracy dla osób niepełnosprawnych w wysokości do 15-krotności przeciętnego wynagrodzenia. W 2015 roku Powiatowy Urząd Pracy w Dąbrowie Górniczej przyznał osobom niepełnosprawnym 3 dotacje na założenie własnej firmy oraz zwrócił pracodawcom koszt wyposażenia 2 stanowisk pracy dla osób niepełnosprawnych.

## PROGRAMY RYNKU PRACY REALIZOWANE W 2015 ROKU

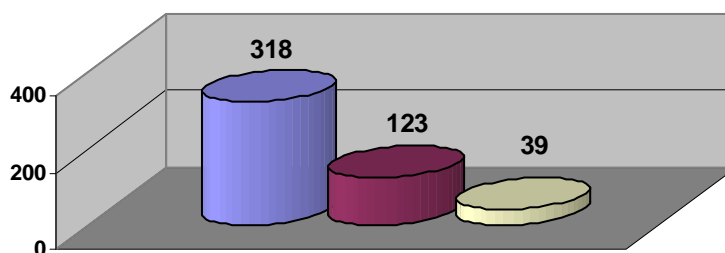
| Lp.            | NAZWA PROGRAMU   | Wydatki                 | Liczba uczestników | Efektywność zatrudnieniowa |
|----------------|--|-------------------------|--------------------|----------------------------|
| 1.             | Staże  | 4 445,3 tys. zł         | 859                | 83,4%                      |
| 2.             | Bony stażowe   | 169,5 tys. zł           | 38                 | 86,5%                      |
| 3.             | Refundacja pracodawcy kosztów wyposażenia lub doposażenia miejsc pracy | 1 584,1 tys. zł         | 71                 | 85,1%                      |
| 4.             | Szkolenia  | 421,2 tys. zł           | 173                | 70,3%                      |
| 5.             | Bony szkoleniowe   | 49,5 tys. zł            | 11                 | 100%                       |
| 6.             | Dofinansowanie kosztów podjęcia działalności gospodarczej              | 3 587,1 tys. zł         | 159                | 86,4%                      |
| 7.             | Prace interwencyjne  | 315,2 tys. zł           | 82                 | 83,3%                      |
| 8.             | Bony zatrudnieniowe  | 34,9 tys. zł            | 6                  | W trakcie realizacji       |
| 9.             | Bony zasiedleniowe   | 56,4 tys. zł            | 7                  | 80%                        |
| 10.            | Dofinansowanie wynagrodzenia dla osób bezrobotnych powyżej 50 r.ż.     | 70,3 tys. zł            | 13                 | W trakcie realizacji       |
| 11.            | Prace społecznie użyteczne   | 70 tys. zł              | 110                | 15,9%                      |
| 12.            | Program Aktywizacja i Integracja                                       | 10,9 tys. zł            | 12                 | 8,3%                       |
| 13.            | Program specjalny  | 214,5 tys. zł           | 34                 | W trakcie realizacji       |
| <b>OGÓŁEM:</b> |  | <b>11 028,9 tys. zł</b> | <b>1575</b>        | <b>73,7%</b>               |

### Uczestnicy programów rynku pracy w 2015 r.



- Dotacje
- Stażowe
- Bony stażowe
- Refundacja kosztów wyposażenia stanowiska pracy
- Szkolenia
- Bony szkoleniowe
- Prace interwencyjne
- Bony zatrudnieniowe
- Dofinansowanie wynagrodzenia dla osób bezrobotnych powyżej 50 r.ż.
- Bony zasiedleniowe
- Prace społecznie użyteczne
- Program Aktywizacja i Integracja
- Program specjalny

### Uczestnicy projektów współfinansowanych ze środków Unii Europejskiej w 2015 roku



- Projekt „Aktywizacja osób młodych pozostających bez pracy w Dąbrowie Górniczej (I)”
- Projekt „Aktywizacja osób bezrobotnych w wieku 30+ zarejestrowanych w Powiatowym Urzędzie Pracy w Dąbrowie Górniczej (I)”
- Projekt "Doświadczenie drogą do zatrudnienia"