



KAPITAŁ LUDZKI
NARODOWA STRATEGIA SPÓJNOŚCI



UNIA EUROPEJSKA
EUROPEJSKI
FUNDUSZ SPOŁECZNY



Projekt "Rynek Pracy pod Łupą" współfinansowany ze środków Unii Europejskiej w ramach Europejskiego Funduszu Społecznego

POWIATOWY URZĄD PRACY W LIPNIE

87 - 600 Lipno ul. Okrzei 7; tel/fax : 54 288-67-50, 54 288-67-40,

centrala : 288-67-00, e-mail toli@praca.gov.pl, www.puplipno.pl

Lipno dnia 20.03.2013r.

„Monitoring zawodów deficytowych i nadwyżkowych w powiecie lipnowskim za rok 2012 ”

Sporządziła
Mariola Bock

Lipno 2013



KAPITAŁ LUDZKI
NARODOWA STRATEGIA SPÓJNOŚCI



UNIA EUROPEJSKA
EUROPEJSKI
FUNDUSZ SPOŁECZNY



Projekt "Rynek Pracy pod Łupą" współfinansowany ze środków Unii Europejskiej w ramach Europejskiego Funduszu Społecznego

Spis treści

Wstęp	3
1. Analiza bezrobotnych według zawodów oraz sekcji PKD	6
1.2 Podstawowe informacje na temat powiatu.....	6
2.2 Struktura bezrobotnych według sekcji PKD.....	10
2. Analiza ofert pracy według zawodów oraz sekcji PKD	22
2.2 Analiza ofert pracy według PKD.....	22
3. Analiza zawodów deficytowych i nadwyżkowych	25
Wnioski	33



KAPITAŁ LUDZKI
NARODOWA STRATEGIA SPÓJNOŚCI



UNIA EUROPEJSKA
EUROPEJSKI
FUNDUSZ SPOŁECZNY



Projekt "Rynek Pracy pod Łupą" współfinansowany ze środków Unii Europejskiej w ramach Europejskiego Funduszu Społecznego

WSTĘP

Ustawa z dnia 20 kwietnia 2004 r. o promocji zatrudnienia i instytucjach rynku pracy w artykule 8.1. mówi, iż do zadań samorządu województwa w zakresie polityki rynku pracy należy m.in.: opracowywanie analiz rynku pracy i badanie popytu na pracę, w tym prowadzenie monitoringu zawodów deficytowych i nadwyżkowych (pkt 3). Natomiast w artykule 9.1. jest mowa o zadaniach samorządu powiatu w zakresie polityki rynku pracy. Należy do nich m.in.: opracowywanie analiz i sprawozdań, w tym prowadzenie monitoringu zawodów deficytowych i nadwyżkowych oraz dokonywanie ocen dotyczących rynku pracy na potrzeby powiatowej rady zatrudnienia oraz organów zatrudnienia (pkt 9).

Opierając się na powyższych zapisach ustawy oraz systemie statystyczno-sprawozdawczym z rynku pracy, wprowadzono do praktyki działania w powiatowych i wojewódzkich urzędach pracy jednolitą metodę, służącą bieżącej koordynacji szkolenia bezrobotnych oraz kierunków kształcenia zawodowego z potrzebami rynku pracy, o nazwie: „Monitoring zawodów deficytowych i nadwyżkowych”.

Monitoring zawodów deficytowych i nadwyżkowych to proces systematycznego obserwowania zjawisk zachodzących na rynku pracy dotyczących popytu na pracę i podaży zasobów pracy w przekroju terytorialno – zawodowym oraz formułowania na tej podstawie ocen, wniosków i krótkotrwałych prognoz niezbędnych dla prawidłowego funkcjonowania systemów szkolenia bezrobotnych i kształcenia zawodowego.

Przez *zawód deficytowy* należy rozumieć zawód, na który występuje na rynku pracy wyższe zapotrzebowanie niż liczba osób poszukujących pracy w tym zawodzie; na potrzeby monitoringu przyjęto, iż są to zawody, dla których wskaźnika intensywności deficytu przyjmuje wartość powyżej 1,1

Zawód nadwyżkowy to zawód, na który występuje na rynku pracy mniejsze zapotrzebowanie niż liczba osób poszukujących pracy w tym zawodzie; na potrzeby monitoringu przyjęto, iż są to zawody, dla których wskaźnik intensywności nadwyżki przyjmuje wartość poniżej 0,9.

Natomiast *zawód wykazujący równowagę (zrównoważony)*, to zawód, dla którego liczba ofert pracy równoważy liczbę osób poszukujących pracy; na potrzeby monitoringu przyjęto,



Projekt "Rynek Pracy pod Łupą" współfinansowany ze środków Unii Europejskiej w ramach Europejskiego Funduszu Społecznego

iz są to zawody, dla których wartość wskaźnika intensywności deficytu przyjmuje wartość z przedziału 0,9 – 1,1.

Wdrożenie monitoringu zawodów deficytowych i nadwyżkowych pozwala w szczególności na:

- określenie kierunków i natężenia zmian zachodzących w strukturze zawodowo-kwalifikacyjnej na lokalnych, regionalnych i krajowym rynku pracy,
- stworzenie bazy informacyjnej dla opracowania przyszłych struktur zawodowo-kwalifikacyjnych w układzie lokalnym, regionalnym i krajowym,
- określenie odpowiednich kierunków szkolenia bezrobotnych, zapewniając większą efektywność organizowanych szkoleń,
- bieżącą korektę poziomu, struktury i treści kształcenia zawodowego (dotyczy władz oświatowych oraz dyrekcji szkół),
- usprawnienie poradnictwa zawodowego poprzez wskazanie zawodów deficytowych i nadwyżkowych,
- usprawnienie pośrednictwa pracy poprzez uzyskanie informacji o planowanych ofertach pracy na rok przyszły oraz przewidywanej liczbie absolwentów według zawodów,
- ułatwienie realizacji programów specjalnych dla aktywizacji osób długotrwale bezrobotnych w celu promowania ich ponownego zatrudnienia.

W oparciu o „Zalecenia metodyczne do prowadzenia monitoringu zawodów deficytowych i nadwyżkowych” Ministerstwa Gospodarki, Pracy i Polityki Społecznej, Departamentu Rynku Pracy, Warszawa 2003 – *Monitoring zawodów deficytowych i nadwyżkowych* przeprowadzany jest dwa razy w roku. Jako źródło informacji służą:

- Załącznik nr 2 do sprawozdania MPiPS-01 – „*Bezrobotni według rodzaju działalności ostatniego miejsca pracy, poszukujący pracy oraz wolne miejsca pracy. Stan za rok 2012 roku*”;
- Załącznik nr 3 do sprawozdania MPiPS-01 – „*Bezrobotni oraz wolne miejsca pracy i miejsca aktywizacji zawodowej według zawodów i specjalności za rok 2012 roku*”.

Monitoring dotyczy 10 grup wielkich (kod 1 cyfrowy), 43 dużych grup zawodowych (kod 2-cyfrowy), 132 grupy średnie (3 cyfrowy kod), 444 grupy elementarne (kod 4-cyfrowy) oraz 2360 zawodów i specjalności (kod 6-cyfrowy) określonych w „Klasyfikacji zawodów i specjalności” wprowadzonej do stosowania Rozporządzeniem Ministra Pracy i Polityki



KAPITAŁ LUDZKI
NARODOWA STRATEGIA SPÓJNOŚCI



UNIA EUROPEJSKA
EUROPEJSKI
FUNDUSZ SPOŁECZNY



Projekt "Rynek Pracy pod Łupą" współfinansowany ze środków Unii Europejskiej w ramach Europejskiego Funduszu Społecznego

Społecznej z dnia 27 kwietnia 2010 r. w sprawie klasyfikacji zawodów i specjalności dla potrzeb rynku pracy oraz zakresu jej stosowania.

Klasyfikacja jest pięciopoziomowym, hierarchicznie usystematyzowanym zbiorem zawodów i specjalności występujących na rynku pracy. Struktura klasyfikacji oparta jest na systemie pojęć, z których najważniejsze to: zawód, specjalność, umiejętność oraz kwalifikacje zawodowe.

Zawód zdefiniowany został jako zbiór zadań (zespół czynności) wyodrębnionych w wyniku społecznego podziału pracy, wykonywanych stale lub z niewielkimi zmianami przez poszczególne osoby i wymagających odpowiednich kwalifikacji (wiedzy i umiejętności), zdobytych w wyniku kształcenia lub praktyki. Zawód może dzielić się na specjalności.

Specjalność jest wynikiem podziału pracy w ramach zawodu, zawiera część czynności o podobnym charakterze (związanych z wykonywaną funkcją lub przedmiotem pracy), wymagających pogłębionej lub dodatkowej wiedzy i umiejętności, zdobytych w wyniku dodatkowego szkolenia lub praktyki.

Umiejętność określono jako sprawdzoną możliwość wykonania odpowiedniej klasy zadań w ramach zawodu (specjalności), natomiast kwalifikacje zawodowe rozumiane są jako układy wiedzy i umiejętności wymagane do realizacji składowych zadań zawodowych.



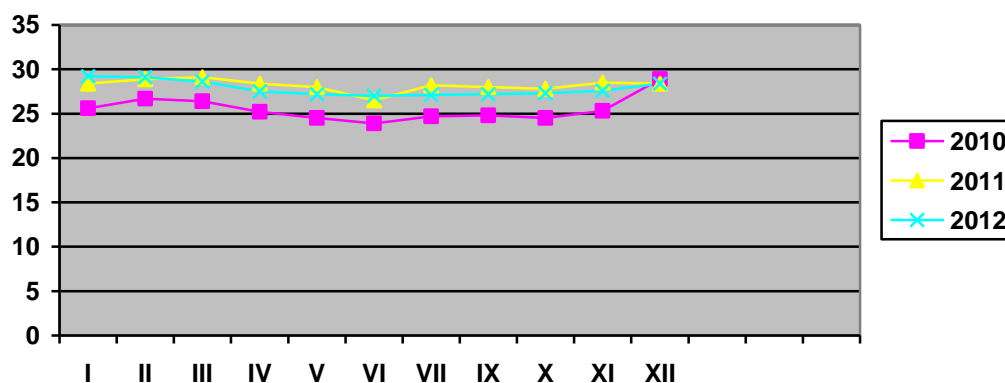
1. Analiza bezrobotnych według zawodów oraz sekcji PKD

1.1 Podstawowe informacje na temat powiatu

Urząd Pracy w Lipnie obejmuje swoim działaniem następujące gminy: Skępe, Lipno, Dobrzyń nad Wisłą, Bobrowniki, Kikół, Wielgie, Tłuchowo i Chrostkowo.

Stopa bezrobocia w powiecie lipnowskim na koniec miesiąca grudnia 2012r. wynosiła **28,4%** a województwa kujawsko-pomorskiego 17,9%. Jest to wyższy poziom, niż na początku II półrocza (tj. w miesiącu lipcu), gdzie stopa ta wynosiła 26,9%. Nastąpiło, zatem zwiększenie stopy bezrobocia o 1,5 punktu procentowego. Analizując poprzednie lata, tj. rok 2011 zamknął się stopą bezrobocia na takim samym poziomie tj. **28,4 %**, natomiast na koniec roku 2010 stopa bezrobocia kształtowała się na poziomie **28,9 %**, czyli była wyższa o 0,5 punktu procentowego w stosunku do lat ubiegłych. Szczegółowe dane przedstawia poniższy wykres.

Wykres 1. Stopa bezrobocia w powiecie lipnowskim na przestrzeni lat 2010-2012



Liczba osób bezrobotnych zarejestrowanych w PUP Lipno w końcu roku 2012r. wynosiła 7146 osób, z czego 5041 osoby pochodziło z terenów wiejskich. W porównaniu do stanu na koniec ubiegłego roku wynika, że w przeciągu roku nastąpił mały spadek liczby osób bezrobotnych o 6 osób .



Projekt "Rynek Pracy pod Łupą" współfinansowany ze środków Unii Europejskiej w ramach Europejskiego Funduszu Społecznego

W dniu 31 grudnia 2012 r. w urzędzie zarejestrowanych było 1232 osób bezrobotnych z prawem do zasiłku z tego 837 osoby pochodziły z terenów wiejskich, natomiast w dniu 31 grudnia 2011r. było 1215 osób w tym 789 zamieszkujących tereny wiejskie, z czego wynika, że liczba osób bezrobotnych z prawem do zasiłku wzrosła w przeciągu roku o 17 osób. Udział osób z prawem do zasiłku w ogólnej liczbie bezrobotnych stanowi, zatem 17,24%.

W końcu 2012 roku w PUP Lipno zarejestrowanych było 3623 kobiety w tym 2566 z terenów wiejskich. Liczba ta w stosunku do roku 2011 zmniejszyła się o 206 kobiet. Prawo do zasiłku posiadało 502 kobiety. Udział bezrobotnych kobiet z prawem do zasiłku wynosił 13,86% w ogólnej liczbie kobiet bezrobotnych.

W dniu 31 grudnia 2012r. w PUP zarejestrowanych było 116 osób niepełnosprawnych, z czego 34 poszukujące pracy i niepozostających w zatrudnieniu.

Liczby osób bezrobotnych ze względu na wiek są do siebie zbliżone. Najliczniejszą grupę osób bezrobotnych stanowią osoby bezrobotne w wieku 25-34 lat, które stanowią 30,14% ogółu bezrobotnych, wśród których jest aż 1181 kobiet. Zaraz po nich są osoby bezrobotne w wieku 18-24 lat, które stanowią 26% ogółu bezrobotnych, wśród których jest 955 kobiet. Zdecydowanie najmniejszą grupę stanowią osoby po 60 roku życia – 1,76% i w przedziale wiekowym od 55 do 59 lat – 5,88%. Daną sytuację bardziej szczegółowo obrazuje poniższa tabela oraz wykres 2.

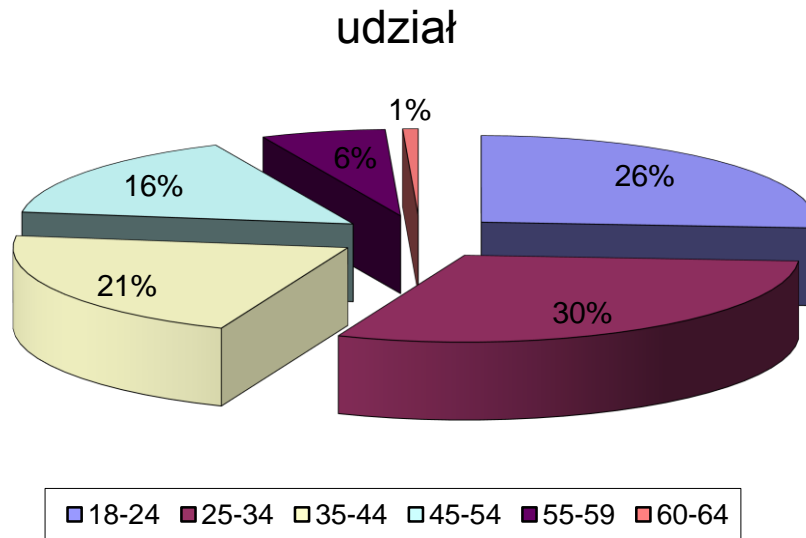
Tabela 1. Ilość osób bezrobotnych zarejestrowanych w PUP Lipno ze względu na wiek.

Lp.	Wiek	Ogólna liczba	Udział	Kobiety
1.	18-24	1 859	26%	955
2.	25-34	2 154	30,14%	1 181
3.	35-44	1504	20,05%	803
4.	45-54	1 081	15,13%	513
5.	55-59	420	5,88%	170
6.	60-64	126	1,76%	–

Źródło: Opracowanie własne na podstawie danych z PUP w Lipnie



Wykres 2. Udział procentowy poszczególnych grup wiekowych w ogólnej liczbie bezrobotnych.



Źródło: Opracowanie własne na podstawie danych z PUP w Lipnie

Z danych zestawionych w poniższej tabeli, wynika, iż najmniejszą grupę osób zarejestrowanych w PUP Lipno stanowią osoby z wykształceniem wyższym (zaledwie 5,17%, co daje liczbę 425 osób) oraz średnim ogólnokształcącym – 11,34%. Domniemać można, iż warunkowane jest to podjęciem zatrudnienia bezpośrednio po zakończeniu nauki, bądź też wyjazdem za granicę w celach zarobkowych, co szczególnie w dzisiejszych czasach cieszy się dużym zainteresowaniem wśród osób młodych. Wiadomo, bowiem nie od dziś, że zawsze najłatwiej znaleźć pracę osobom dobrze wykształconym. Mniejsza liczba osób z wykształceniem średnim ogólnokształcącym, tj. 810 osoby świadczy o tym, iż osoby kończące licea ogólnokształcące najczęściej podejmują dalszą naukę.



Tabela 2. Ilość bezrobotnych zarejestrowanych w PUP Lipnie ze względu na wykształcenie.

Lp.	Wykształcenie	Ogólna liczba	Udział	Kobiety
1.	Gimnazjum i poniżej	2 648	36,96	1 154
2.	Zasadnicze zawodowe	2001	27,01	879
3.	Średnie ogólnokształcące	810	11,34%	564
4.	Średnie policealne/ Średnie zawodowe	1 262	17,87%	714
5.	Wyższe	425	5,95%	312

Źródło: Opracowanie własne na podstawie danych PUP Lipno

Wśród danych z powyższej tabeli nadal dużą grupę stanowią osoby z wykształceniem zasadniczym zawodowym (27,01%) oraz średnim policealnym (17,87%). Są to osoby najczęściej bez kwalifikacji wymaganych obecnie przez pracodawców, co skutkuje tym, iż nie ma wiele ofert dla w/w osób. Osoby młode (absolwenci), kończące szkoły zawodowe znajdują zazwyczaj zatrudnienie w firmach na terenie powiatu, aczkolwiek duża grupa osób znajduje również zatrudnienie poza granicami powiatu, a pojedyncze jednostki nawet poza granicami kraju



1.2 Struktura bezrobotnych według sekcji PKD

Biorąc pod uwagę rodzaj działalności (PKD) ostatniego miejsca pracy osób bezrobotnych, którzy zarejestrowani byli w roku 2012. w Powiatowym Urzędzie Pracy w Lipnie, najwięcej takich osób bezrobotnych było w następujących sekcjach PKD (tab. 3):

- przetwórstwo przemysłowe – 1041 osób co stanowi 21,09 % ogółu tej grupy,
- handel hurtowy i detaliczny; naprawa pojazdów samochodowych, włączając motocykle – 1017 osób co stanowi 20,60 % ogółu tej grupy,
- administracja publiczna i obrona narodowa; obowiązkowe zabezpieczenia społeczne – 618 osoby tj. 12,52 % ogółu,
- rolnictwo, leśnictwo, łowiectwo i rybactwo – 379 osoby tj. 7,68 % ogółu
- opieka zdrowotna i pomoc społeczna – 143 osoby tj. 2,90 % ogółu,
- transport i gospodarka magazynowa – 109 osób tj. 2,20 %
- działalność związana z zakwaterowaniem i usługami gastronomicznymi – 107 osób tj. 2,17 % ogółu,

Natomiast żadnego bezrobotnego nie odnotowano w końcu roku 2012 roku, w takich sekcjach PKD jak:

- organizacje i zespoły eksterytorialne,
- gospodarstwa domowe zatrudniające pracowników; gospodarstwa domowe produkujące wyroby i świadczące usługi na własne potrzeby

Najmniej bezrobotnych w końcu roku 2012 było w takich sekcjach PKD jak:

- działalność związana z obsługą rynku nieruchomości – 13 osób bezrobotnych,
- wytwarzanie i zaopatrywanie w energię elektryczną, gaz, parę wodną, gorącą wodę i powietrze do układów klimatyzacyjnych – 14 osób bezrobotnych,
- górnictwo i wydobywanie – 17 osób bezrobotnych,
- informacja i komunikacja – 18 osób bezrobotnych,
- działalność związana z kulturą, rozrywką i rekreacją – 24 osoby bezrobotne,
- dostawa wody; gospodarowanie ściekami i odpadami oraz działalność związana z rekultywacją – 25 osób bezrobotnych.



Tabela 3. Struktura bezrobotnych według sekcji PKD

Lp.	Sekcja PKD	Bezrobotni Stan w końcu roku 2012	Procentowy udział bezrobotnych
1.	Przetwórstwo przemysłowe	1041	21,09%
2.	Handel hurtowy i detaliczny; naprawa pojazdów samochodowych, włączając motocykle	1017	20,60%
3.	Administracja publiczna i obrona narodowa; obowiązkowe zabezpieczenia społeczne	618	12,52%
4.	Rolnictwo, leśnictwo, łowiectwo i rybactwo	379	7,68%
5.	Opieka zdrowotna i pomoc społeczna	143	2,90%
6.	Transport i gospodarka magazynowa	109	2,20%
7.	Działalność związana z zakwaterowaniem i usługami gastronomicznymi	107	2,17%
Ogólna liczba bezrobotnych		4936	100%

Źródło: Opracowanie własne na podstawie danych PUP Lipno



Projekt "Rynek Pracy pod Łupą" współfinansowany ze środków Unii Europejskiej w ramach Europejskiego Funduszu Społecznego

Analizując strukturę zawodową bezrobotnych należy stwierdzić, że analogicznie jak w roku ubiegłym zjawisko dużego bezrobocia na rynku pracy powiatu lipnowskiego zauważalne jest wśród:

- sprzedawca - 597 osób tj. 8,35% ogółu bezrobotnych
- robotnik budowlany – 325 osób tj. 4,55% ogółu bezrobotnych
- robotnik pomocniczy w przemyśle przetwórczym – 274 osoby tj. 3.83% ogółu

W poniższej tabeli przedstawionych zostało 15 zawodów, których najwięcej osób bezrobotnych było zarejestrowanych w PUP Lipno.

Tabela 4. Bezrobotni według zawodów w powiecie lipnowskim w roku 2012 roku.

Lp.	Kod zawodu	Nazwa zawodu	Bezrobotni ogółem
1.	000000	Bez zawodu	1779
2.	522301	Sprzedawca	597
3.	931301	Robotnik budowlany	325
4.	932911	Robotnik pomocniczy w przemyśle przetwórczym	274
5.	515303	Robotnik gospodarczy	270
6.	753303	Szwaczka	149
7.	711202	Murarz	138
8.	722204	Ślusarz	128
9.	753105	Krawiec	119
10.	931205	Robotnik drogowy	95
11.	723103	Mechanik pojazdów samochodowych	93
12.	723105	Mechanik samochodów osobowych	92
13.	331403	Technik ekonomista	80
14.	751201	Cukiernik	79
15.	512001	Kucharz	73
16.	512002	Kucharz małej gastronomii	72
Ogółem bezrobotni			7146

Źródło: Opracowanie własne na podstawie danych PUP Lipno



Projekt "Rynek Pracy pod Łupą" współfinansowany ze środków Unii Europejskiej w ramach Europejskiego Funduszu Społecznego

Sytuacja w poszczególnych zawodach w roku 2012 roku zauważalny jest lekki spadek w zawodach sprzedawca, robotnik budowlany, szwaczka. Natomiast pozostałe zostają na podobnym poziomie.

W roku 2012 najliczniejszą grupę stanowili bezrobotni bez zawodu, zarejestrowanych było 1779 osób, a więc o 33 osoby więcej niż w roku ubiegłym. Grupa tych osób stanowi 24,9 % ogółu bezrobotnych. Do tej grupy zalicza się osoby, które nie spełniają jednocześnie dwóch warunków, tzn. nie posiadają świadectwa ukończenia kształcenia szkolnego lub kursowego w danym zawodzie i nie posiadające udokumentowanej ciągłości pracy w okresie minimum 1 roku w jednym zawodzie. Warto zauważyć, że duża część z tych osób ukończyła liceum ogólnokształcące i podjęła dalszą naukę w systemie niestacjonarnym.

W końcu roku 2012 r. w ewidencji Powiatowego Urzędu Pracy w Lipnie było zarejestrowanych 435 osób bezrobotnych pozostających bez pracy do 12 miesięcy od ukończenia nauki, stanowiące tylko 6,09 % ogółu zarejestrowanych osób, z czego 245 osób to kobiety. Stanowiły one 56,32% tej grupy osób bezrobotnych. Najwięcej osób bezrobotnych pozostających bez pracy do 12 miesięcy po ukończeniu nauki nie posiadało zawodu, zanotowano takich 265 osób tj. 60,92 % w tej grupie, z czego 157 to kobiety (59,25 % grupy osób bez zawodu to kobiety). Wśród tej grupy bezrobotnych odnotowano najwięcej osób w następujących zawodach:

- sprzedawca – 18 osób tj. 4,14 % (tej grupy) z czego 18 kobiet
- kucharz małej gastronomii – 16 osoby tj. 3,68 % z czego 11 osób to kobiety
- mechanik pojazdów samochodowych – 16 osób tj. 3,68 % z czego 0 kobiet
- technik ekonomista – 11 osób tj. 2,53 % z czego 11 kobiet.

Poniższa tabela prezentuje bardziej szczegółowe dane.



Tabela 5. Bezrobotni według zawodów w powiecie lipnowskim pozostający bez pracy do 12 miesięcy od dnia ukończenia nauki.

Lp.	Kod zawodu	Nazwa zawodu	Bezrobotni pozostający bez pracy do 12 m-cy od ukończenia nauki	
			ogółem	kobiety
1.	000000	Bez zawodu	265	157
2.	522301	Sprzedawca	18	18
3.	512002	Kucharz małej gastronomii	16	11
4.	723103	Mechanik pojazdów samochodowych	16	0
5.	331403	Technik ekonomista	11	11
6.	514101	Fryzjer	10	9
7.	311513	Technik pojazdów samochodowych	7	0
8.	322002	Technik żywienia i gospodarstwa domowego	7	6
9.	711202	Murarz	7	0
10.	311204	Technik budownictwa	5	0
11.	411003	Pracownik kancelaryjny	5	3
12.	331402	Technik agrobiznesu	4	2
13.	351203	Technik informatyk	4	0
14.	314207	Technik rolnik	3	0
15.	325511	Technik ochrony środowiska	3	2
16.	343403	Technik organizacji usług gastronomicznych	3	3
Ogólnie bezrobotni pozostający bez pracy do 12 m-cy po ukończeniu nauki			435	245

Źródło: Opracowanie własne na podstawie danych PUP Lipno

Na 7146 osób bezrobotnych zarejestrowanych w roku 2012 w Powiatowym Urzędzie Pracy w Lipnie 1836 osoby to osoby poprzednio pracujące pozostające bez pracy powyżej 12 miesięcy, stanowiące 25,69 % ogółu zarejestrowanych osób. W tej grupie osób widnieje 1039 kobiety, które stanowią aż 56,6 % poprzednio pracujących pozostających bez pracy powyżej 12 miesięcy, a 14,54 % ogółu bezrobotnych. Najwięcej osób spośród bezrobotnych należących do tej grupy posiadało zawód:

- sprzedawcy – 245 osób tj. 13,34 % (tej grupy), w tym 226 kobiet
- robotnika pomocniczego w przemyśle przetwórczym – 136 osoby, tj. 7,41 % w tym 102 kobiety,



Projekt "Rynek Pracy pod Łupą" współfinansowany ze środków Unii Europejskiej w ramach Europejskiego Funduszu Społecznego

- robotnika gospodarczy – 111 osoby, tj. 6,1 % w tym 50 kobiet,
- robotnik budowlany – 103 osoby, tj. 5,61 % w tym 10 kobiet.

Stosunkowo niewielki udział w grupie osób poprzednio pracujących pozostających bez pracy powyżej 12 miesięcy mają osoby bez zawodu, było ich 24 osób tj. 1,31 % tej grupy, z czego 18 osób to kobiety tj. (75%) .

Opisaną sytuację w powiecie lipnowskim bardziej szczegółowo przedstawia tabela 6.

Tabela 6. Bezrobotni według zawodów w powiecie lipnowskim poprzednio pracujący pozostający bez pracy powyżej 12 miesięcy.

Lp.	Kod zawodu	Nazwa zawodu	Bezrobotni powyżej 12 m-cy	
			Ogółem	Kobiety
1.	522301	Sprzedawca	245	226
2.	932911	Robotnik pomocniczy w przemyśle przetwórczym	136	102
3.	515303	Robotnik gospodarczy	111	50
4.	931301	Robotnik budowlany	103	10
5.	753303	Szwaczka	69	69
6.	711202	Murarz	45	0
7.	751201	Cukiernik	37	31
8.	722204	Ślusarz	33	1
9.	753105	Krawiec	31	31
10.	611190	Pozostali rolnicy upraw polowych	30	19
11.	931205	Robotnik drogowy	30	6
12.	411004	Technik prac biurowych	26	23
13.	512001	Kucharz	26	23
14.	723105	Mechanik samochodów osobowych	25	0
15.	000000	Bez zawodu	24	18
16.	723103	Mechanik pojazdów samochodowych	22	0
17.	432103	Magazynier	21	6
Ogółem osoby bezrobotne poprzednio pracujące pozostające bez pracy powyżej 12 m-cy			1836	1039

Źródło: Opracowanie własne na podstawie danych PUP Lipno



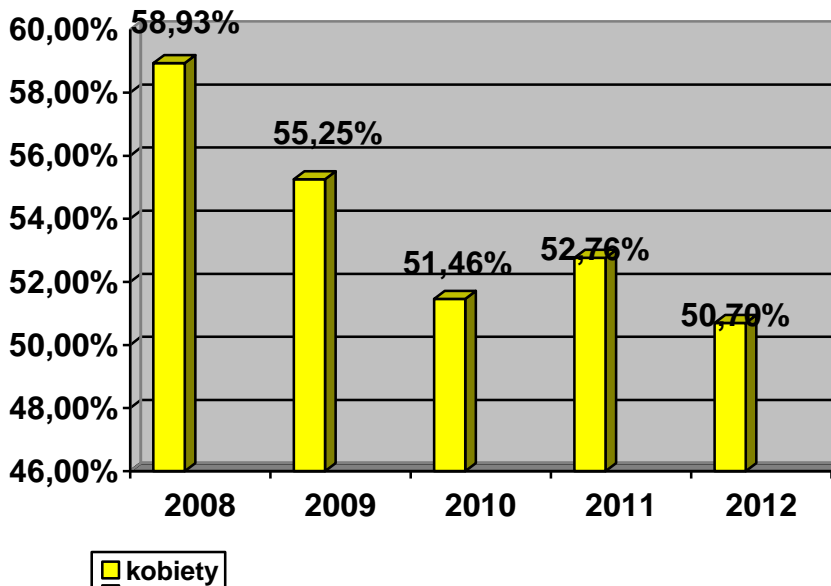
Projekt "Rynek Pracy pod Lupą" współfinansowany ze środków Unii Europejskiej w ramach Europejskiego Funduszu Społecznego

W Powiatowym Urzędzie Pracy w roku 2012 zarejestrowanych było 3623 kobiet, co stanowi 50,70 % ogółu osób zarejestrowanych w tutejszym urzędzie.

Jak widać na poniższym wykresie udział kobiet w ogólnej liczbie bezrobotnych w powiecie lipnowskim od pewnego czasu z roku na rok wzrastała, aż do I półrocza 2009 roku, w którym udział kobiet zaczął spadać, w końcu 2012r. roku ponownie znacznie spadł .

Sytuację bezrobocia wśród kobiet na przestrzeni lat 2008-2012 przedstawia poniższy wykres.

Wykres 3. Procentowy udział bezrobotnych kobiet w ogólnej liczbie bezrobotnych na przestrzeni lat 2008-2012



Źródło: Opracowanie własne na podstawie danych PUP Lipno

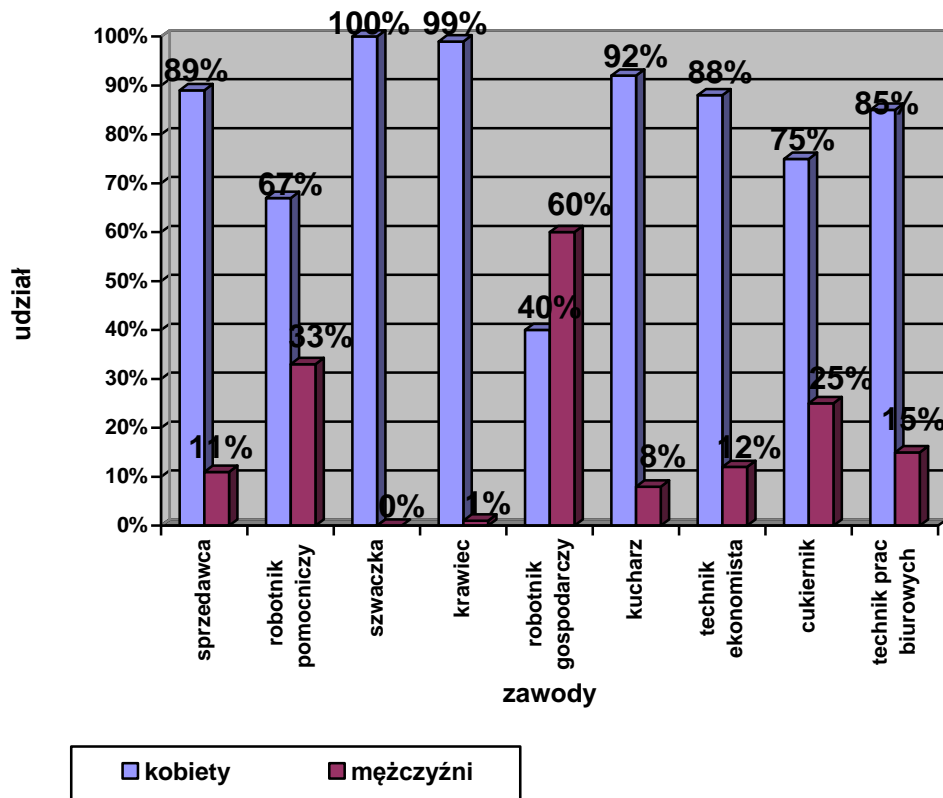
Wśród zarejestrowanych bezrobotnych, najbardziej sfeminizowane zawody to m.in. szwaczka (100% z zarejestrowanych sprzedawców stanowią kobiety), opiekunka domowa (100%), technik technologii odzieży (100%), sekretarka (100%), asystent usług pocztowych(100%), pedagog (100%), kasjer handlowy (100%), nauczyciel nauczania początkowego (100%), pielęgniarka (100%),opiekunka dziecięca (100%). W grupie zarejestrowanych kobiet jest 1052 bez zawodu, stanowi to 29,04% ogółu bezrobotnych



Projekt "Rynek Pracy pod Łupą" współfinansowany ze środków Unii Europejskiej w ramach Europejskiego Funduszu Społecznego

kobiet. Poniższy wykres przedstawia sytuację kobiet wśród zawodów, w których było zarejestrowanych najwięcej osób bezrobotnych.

Wykres 4. Procentowy udział kobiet i mężczyzn w wybranych zawodach w roku 2012



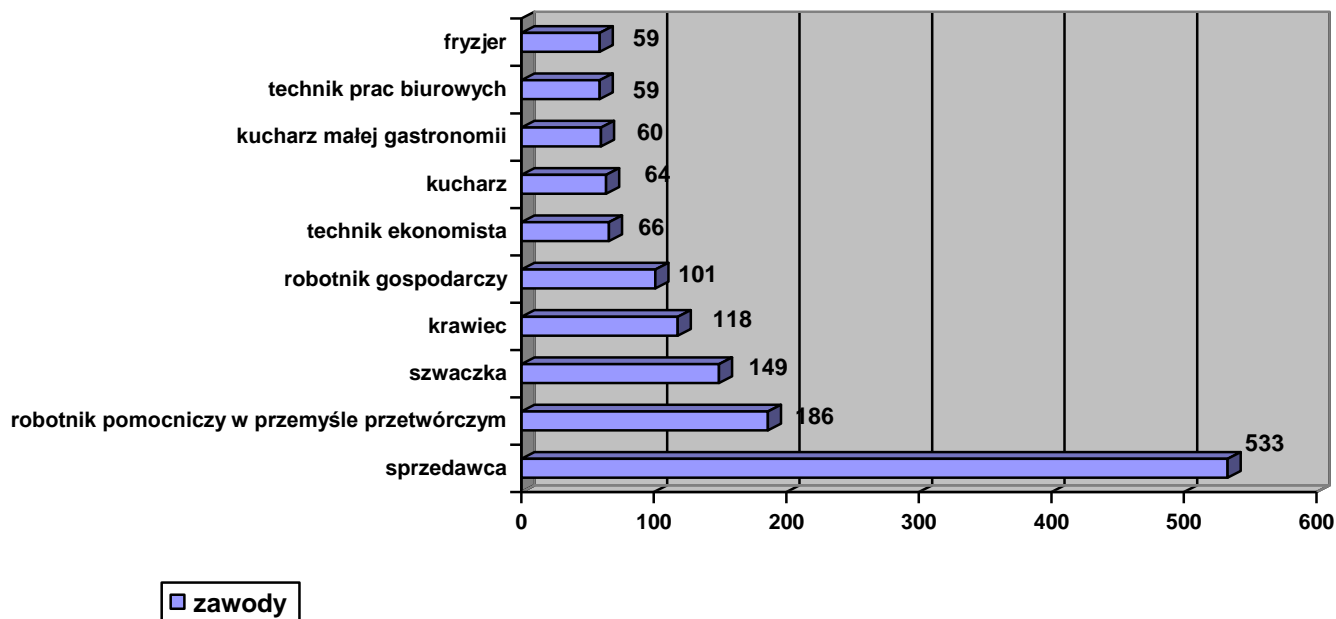
W minionym roku 2012 najwięcej kobiet zarejestrowano w zawodach:

- sprzedawcy – 533 osób, tj. 14,71 % ogółu zarejestrowanych kobiet,
- robotnika pomocniczego w przemyśle przetwórczym - 186 osób, tj. 5,13 %
- szwaczka – 149 osób, tj. 4,11 %
- krawiec – 118 osób, tj. 3,26 %

Zawody , w których zarejestrowanych jest najwięcej kobiet przedstawia poniższy wykres.



Wykres 4. Bezrobotne kobiety według zawodów w końcu 2012r.



Źródło: Opracowanie własne na podstawie danych PUP Lipno

Długotrwałe bezrobocie jest zjawiskiem niezwykle negatywnym. Wyklucza ludzi z aktywności zawodowej oraz społecznej, powoduje utratę motywacji do działania, a także powoduje, iż osoby pozostające przez długi czas bez możliwości pracy zarobkowej zaczyna cechować „wyuczona bezradność”. Jest to niezwykle niebezpieczne zjawisko, powodujące utratę zdolności oceny sytuacji i brak umiejętności podejmowania jakichkolwiek działań na rzecz poprawy swojej sytuacji.

W roku 2012 w PUP Lipno było zarejestrowanych 1836 osób poprzednio pracujących pozostających bez pracy powyżej 12 miesięcy, co stanowi 25,69 % ogółu bezrobotnych. Wśród osób długotrwałe bezrobotnych poprzednio pracujących pozostających bez pracy powyżej 12 miesięcy przeważają kobiety. Ich udział w ogólnej liczbie długotrwałe bezrobotnych poprzednie pracujących pozostających bez pracy powyżej 12 miesięcy na koniec roku 2012 stanowił 56,59 % tj. 1039 osób. W odniesieniu do stanu na koniec roku



Projekt "Rynek Pracy pod Łupą" współfinansowany ze środków Unii Europejskiej w ramach Europejskiego Funduszu Społecznego

2011 zauważalna jest tendencja zniżkowa, ponieważ wówczas osób długotrwale bezrobotnych zanotowano 2109, co stanowiło 29,49% ogółu bezrobotnych, z czego 1170 osób to kobiety (stanowiące 55,48% ogółu osób długotrwale bezrobotnych).

Wysoki udział kobiet w tej grupie bezrobotnych wynika z faktu, iż dużo trudniej jest im znaleźć pracę, gdyż potencjalni pracodawcy chętniej, mimo obowiązującej zasady równości zatrudnienia, zatrudniają mężczyzn. Ponadto bardzo często są one obciążone rodziną i nie mają czasu na podnoszenie umiejętności i kwalifikacji.

Opracowanie rankingu zawodów generujących długotrwale bezrobocie zostało oparte na wskaźnikach, które są obliczone jako stosunek osób zarejestrowanych w danym zawodzie pozostających bez pracy powyżej 12 miesięcy do liczby zarejestrowanych bezrobotnych w danym zawodzie w roku 2012. Analiza bazy danych pozwoliła ustalić ranking zawodów (według dużych grup) generujących długotrwale bezrobocie. Zawody o wskaźniku najwyższej wartości przedstawia tabela 7.

Tabela 7. Zawody generujące długotrwale bezrobocie w powiecie lipnowskim w roku 2012 (wg. 6 cyfrowego kodu zawodu)

Lp.	Kod zawodu	Nazwa zawodu	Wskaźnik długotrwałego bezrobocia
1.	44	Pozostali pracownicy obsługi biura	50
2.	96	Ładowacze nieczystości i inni pracownicy przy pracach prostych	48
3.	26	Specjaliści z dziedziny prawa, dziedzin społecznych i kultury	44,44
4.	25	Specjaliści do spraw technologii informacyjno-komunikacyjnych	42,86
5.	62	Leśnicy i rybacy	41,30
6.	63	Rolnicy i rybacy pracujący na własne potrzeby	41,18
7.	53	Pracownicy opieki osobistej i pokrewni	41,07
8.	54	Pracownicy usług ochrony	41,03
9.	42	Pracownicy obsługi klienta	41,03
10.	43	Pracownicy do spraw finansowo-statystycznych i ewidencji materialnej	41,54
11.	52	Sprzedawcy i pokrewni	40,34
12.	22	Specjaliści do spraw zdrowia	40
13.	93	Robotnicy pomocniczy w górnictwie, przemyśle,	38,15



		budownictwie i transporcie	
14.	73	Rzemieślnicy i robotnicy poligraficzni	38,10
15.	61	Rolnicy produkcji towarowej	37,74

Źródło: Opracowanie własne na podstawie danych PUP Lipno

Ułożenie się takiej, a nie innej kolejności dużych grup rankingu zawodów generujących długotrwałe bezrobocie nie przesądza jeszcze o realnej sytuacji danego zawodu na lokalnym rynku pracy. Bardziej szczegółowe informacje i lepszy obraz sytuacji można, zatem uzyskać analizując grupy elementarne zawodów.

W powiecie lipnowskim długotrwałe bezrobocie występuje w 278 zawodach(według 6 cyfrowego kodu zawodów). Wskaźnik długotrwałego bezrobocia równy 100 oznacza, że wszystkie osoby zarejestrowane w tym zawodzie są osobami długotrwałe bezrobotnymi.

W roku 2012 takich zawodów było 76 między innymi: specjalista zdrowia publicznego, nauczyciel przedszkola, doradca personalny, administrator sieci informatycznej, socjolog, dziennikarz, technik dentystyczny, ratownik medyczny, asystent zarządu, operator urządzeń transmisyjnych telewizyjnych, żałobnik, opiekunka dziecięca domowa, glazurnik, hodowca drobiu, malarz lakiernik wyrobów metalowych, zdobnik ceramik, plecionkarz, operator pozostali drukarze, młynarz, klasyfikator jaj drobiu i pierza, itp.

Wskaźnik długotrwałego bezrobocia niższy od 100%, a wyższe od 50% oznacza, iż osoby o zawodach z tego przedziału wskaźnika należy zaliczyć do zagrożonych długotrwałym bezrobociem. Zawodów posiadających wskaźnik z przedziału od 50% do 100% w roku 2012 . było 27 m.in. tłoczarz w metalu, rybak hodowca, posadzkarz, technik geodeta, strażnik gminny miejski, drwal/pilarz drzew, krojczy, opiekun w domu pomocy społecznej, rolnik chmielarz, mechanik samochodów ciężarowych , praczka, kasjer handlowy, technik technologii odzieży, portier, robotnik placowy, rzeźnik wędliniarz, asystent ds. księgowości, monter instalacji centralnego ogrzewania i ciepłej wody, technik technologii żywności- produkcja koncentratów żywności, itp.

Wskaźnik długotrwałego bezrobocia równy 50% informuje, że liczba zarejestrowanych bezrobotnych w danym zawodzie, pozostających bez pracy powyżej 12 miesięcy jest o połowę niższa od liczby ogółem zarejestrowanych bezrobotnych w tym zawodzie. Zawodów takich było 47 m.in. kierownik budowy, inżynier inżynierii środowiska- oczyszczanie miast i gospodarka odpadami, inżynier budownictwa – budownictwo ogólne, pielęgniarka, nauczyciel języka polskiego, ekonomista, technik elektryk, technik hodowca



KAPITAŁ LUDZKI
NARODOWA STRATEGIA SPÓJNOŚCI



UNIA EUROPEJSKA
EUROPEJSKI
FUNDUSZ SPOŁECZNY



Projekt "Rynek Pracy pod Łupą" współfinansowany ze środków Unii Europejskiej w ramach Europejskiego Funduszu Społecznego

zwierząt, księgowy, zaopatrzeniowiec, bibliotekarz, kasjer bankowy, poborca skarbowy, listonosz, barman, tapicer, ciągnacz rur, operator maszyn tapicerskich, operator sprzętu ciężkiego, sprzątaczką domowa, itp.

Wskaźnik długotrwałego bezrobocia o wartości poniżej 50% do 0% pojawił się w 128 zawodach, z czego 3 ostatnie pozycje posiada wskaźnik poniżej 10% tzn. rolnik upraw polowych, kucharz małej gastronomii, bez zawodu.



2. Analiza wolnych miejsc pracy i miejsc aktywizacji zawodowej według zawodów oraz sekcji PKD

W trakcie roku 2012 roku pracodawcy reprezentujący 22 różnych sekcji PKD złożyli w PUP Lipno 2352 wolne miejsca pracy i miejsca aktywizacji zawodowej. W skali całego roku było, zatem o 436 ofert więcej niż w roku 2011.

Najwięcej ofert pracy zgłoszonych w tym okresie wpłynęło od pracodawców głównie z sekcji tj.(tabela 8):

- administracja publiczna i obrona narodowa; obowiązkowe zabezpieczenia społeczne – 1305 ofert pracy tj. 55,48% złożonych ofert,
- handel hurtowy i detaliczny; naprawa pojazdów samochodowych, włączając motocykle – 275 ofert, tj. 11,69 % ofert
- przetwórstwo przemysłowe – 147 ofert, tj. 6,25 %

Znacznie mniej ofert pracy zgłoszono w roku 2012 tj. 22,68% i pochodziły one od pracodawców z następujących sekcji PKD:

- rolnictwo, leśnictwo, łowiectwo, rybactwo – 49 ofert pracy tj. 2,08%
- działalność związana z zakwaterowaniem i usługami gastronomicznymi – 50 ofert, tj. 2,12%
- edukacja – 54 ofert tj. 2,29%
- działalność profesjonalna, naukowa i techniczna – 44 ofert tj. 1,87 %

Spośród wszystkich sekcji PKD, w 2 nie zanotowano żadnych ofert pracy i należą do tej grupy:

- gospodarstwo domowe zatrudniające pracowników; gospodarstwa domowe produkujące wyroby świadczące usługi na własne potrzeby,
- organizacje i zespoły eksterytorialne,



Tabela 8. Wolne miejsca pracy i miejsca aktywizacji zawodowej wg sekcji PKD w powiecie lipnowskim w roku 2012

Lp.	Sekcja PKD	Oferty pracy w roku 2012
1.	Administracja publiczna i obrona narodowa; obowiązkowe zabezpieczenia społeczne	1305
2.	Handel hurtowy i detaliczny; naprawa pojazdów samochodowych, włączając motocykle	275
3.	Przetwórstwo przemysłowe	147
4.	Opieka zdrowotna i pomoc społeczna	126
5.	Budownictwo	119

Źródło: Opracowanie własne na podstawie danych PUP Lipno

Analiza struktury bezrobotnych i wolnych miejsc pracy i miejsc aktywizacji zawodowej według zawodów (tabela 9) wskazuje, iż największa liczba bezrobotnych z ogółu bezrobotnych zatrudniona była w takich zawodach jak:

- robotnik gospodarczy – 929 ofert co stanowi 39,5 % z ogółu zgłoszonych ofert z czego 929 oferty dotyczą pracy subsydiowanej,
 - technik prac biurowy – 195 ofert, tj. 8,29 % , 170 ofert dotyczy pracy subsydiowanej
 - sprzedawca – 130 ofert tj. 5,53 % , 77 ofert dotyczy pracy subsydiowanej,
 - technika administracji – 99 ofert tj. 4,21 % , 94 dotyczy pracy subsydiowanej,
 - robotnik placowy – 51 oferty, tj. 2,17 % , 34 ofert pracy subsydiowanej,
 - pracownik kancelaryjny – 46 ofert, tj. 1,96 % , 40 ofert pracy subsydiowanej
 - pomoc kuchenna - 39 ofert tj. 1,66 % , 31 oferty pracy subsydiowanej



Projekt "Rynek Pracy pod Łupą" współfinansowany ze środków Unii Europejskiej w ramach Europejskiego Funduszu Społecznego

- robotnik budowlany – 37 ofert tj. 1,57 % w tym 8 ofert pracy subsydiowanej
- sprzątaczką biurową – 33 oferty tj. 1,40% w tym 32 ofert pracy subsydiowanej
- kasjer handlowy – 31 ofert tj. 1,32% w tym 13 ofert pracy subsydiowanej.

Daną sytuację przedstawia poniższa tabela 9.

Wśród 2352 wolnych miejsc pracy i miejsc aktywizacji zawodowej w PUP Lipno przeważają oferty pracy subsydiowanej było ich, bowiem 1811 co stanowi 77% ogółu złożonych ofert pracy. Ogólną liczbę zgłoszonych wolnych miejsc pracy i miejsc aktywizacji zawodowej subsydiowanej można podzielić na:

- staże, na które było 724 oferty w roku 2012,
- prace interwencyjne – 348 oferty
- doposażenia do stanowiska do pracy – 96 ofert
- prace społecznie użyteczne – 457 oferty,
- roboty publiczne – 186 ofert.

Tabela 9. Zawody, w których było najwięcej wolnych miejsc pracy i miejsc aktywizacji zawodowej w powiecie lipnowskim w roku 2012

Lp.	Kod zawodu	Nazwa zawodu	Wolne miejsca pracy i miejsca aktywizacji zawodowej w 2012 roku
1.	515303	Robotnik gospodarczy*	929
2.	411004	Technik prac biurowych*	195
3.	522301	Sprzedawca*	130
4.	334306	Technik administracji*	99
5.	961302	Robotnik placowy*	51
6.	411003	Pracownik kancelaryjny*	46
7.	941201	Pomoc kuchenna*	39
8.	931301	Robotnik budowlany*	37
9.	911207	Sprzątaczką biurową*	33
10.	523002	Kasjer handlowy*	31

* oferty pracy dla tych zawodów uwzględniają oferty pracy subsydiowanej
Źródło: Opracowanie własne na podstawie danych PUP Lipno



3. Analiza zawodów deficytowych i nadwyżkowych

Warunkiem równowagi na rynku pracy jest stan, w którym popyt na pracę byłby równy jej podaży i odwrotnie. W celu dokonania pełniejszego rozpoznania sytuacji na lokalnym rynku pracy dokonuje się wyliczenia wskaźnika intensywności deficytu(nadwyżki) zawodów. Określa on, bowiem udział średniej miesięcznej liczby ofert pracy zgłoszonych przez pracodawców do średniej miesięcznej liczby zarejestrowanych bezrobotnych.

Przez zawód deficytowy należy rozumieć zawód, na który występuje na rynku pracy wyższe zapotrzebowanie niż liczba osób poszukujących pracy w danym zawodzie. Na potrzeby monitoringu przyjęto, iż są to zawody, dla których wartość wskaźnika intensywności deficytu przyjmuje wartość powyżej wartości 1,1.

Analiza powyższego wskaźnika wykazała, że w roku 2012 do zawodów deficytowych, których było 26 w powiecie lipnowskim, zalicza się zawody wyszczególnione w tabeli 10. Na czele tej grupy figuruje:

- opiekunka środowiskowa – o wskaźniku deficytu/nadwyżki na poziomie 13,5 wśród tej grupy występuje 33,33% osób długotrwale bezrobotnych oraz zgłoszono 27 wolnych miejsc pracy i miejsc aktywizacji zawodowej w tym zawodzie,
- archiwista – wskaźnik równy 7, w tej grupie 0 osób długotrwale bezrobotnych i było 7 wolnych miejsc pracy i miejsc aktywizacji zawodowej w tym zawodzie,
- Opiekun dzieci na przejściach dla pieszych - wskaźnik o wartości 7 w tym 0 osób długotrwale bezrobotnych oraz zgłoszono 14 wolnych miejsc pracy i miejsc aktywizacji zawodowej.

Tabela 10. Zawody deficytowe w powiecie lipnowskim w roku 2012

Lp.	Kod zawodu	Nazwa zawodu	Wolne miejsca pracy i miejsca aktywizacji zawodowej	Stan bezrobotnych	Wskaźnik długotrwałego bezrobocia	Wskaźnik deficytu zawodu
1.	341204	Opiekunka środowiskowa	27	3	33,33%	13,5
2.	262101	Archiwista	7	0	0	7
3	531102	Opiekun dzieci na przejściach dla pieszych	14	0	0	7



Projekt "Rynek Pracy pod Łupą" współfinansowany ze środków Unii Europejskiej w ramach Europejskiego Funduszu Społecznego

4.	341203	Opiekun w domu pomocy społecznej	19	8	62,50%	4,75
5.	334306	Technik administracji	99	25	32%	4,71
6.	441501	Pracownik ds. spraw osobowych	21	3	66.67%	4,2
7.	522302	Sprzedawca w branży mięsnej	4	1	0	4
8.	531202	Asystent nauczyciela przedszkola	4	1	0	4
9.	815904	Operator urządzeń wykrawających i nawarstwiających	7	2	50%	3,5
10.	515303	Robotnik gospodarczy	929	270	41,11%	3,33
11.	342305	Instruktor rekreacji ruchowej	3	1	0	3
12.	411090	Pozostali pracownicy obsługi biurowej	3	1	0	3
13.	523002	Kasjer handlowy	31	9	55,56%	2,82
14.	941201	Pomoc kuchenna	39	15	40%	2,79
15.	411004	Technik prac biurowych	195	68	38,24%	2,64
16.	325905	Opiekunka dziecięca	13	6	50%	2,6
17.	912102	Pracznica	5	5	60%	2,5
18.	421103	Kasjer bankowy	7	4	50%	2,33
19.	422602	Recepcjonista	7	5	40%	2,33
20.	234201	Nauczyciel przedszkola	4	1	100%	2
21.	243305	Specjalista do spraw sprzedaży	2	0	0	2
22.	712501	Monter/ składacz okien	2	0	0	2
23.	961302	Robotnik placowy	51	29	51,72%	1,82
24.	524902	Doradca klienta	9	1	0	1,8
25.	962906	Woźny	7	2	0	1,75



26.	721209	Zgrzewacz	5	2	0	1,67
27.	412001	Sekretarka	20	11	27,27%	1,54
28.	711101	Konserwator budynków	9	3	0	1,5
29.	311104	Technik geodeta	4	3	66,67%	1,33
30.	611309	Ogrodnik – uprawa warzyw polowych	4	3	0	1,33

Źródło: Opracowanie własne na podstawie danych PUP Lipno

Analizując tabele rankingu zawodów deficytowych i nadwyżkowych pod względem wskaźnika intensywności deficytu (nadwyżki) zawodu stwierdzić należy, że dla 33 zawodów z pełnej Klasyfikacji zawodów brak jest możliwości obliczenia wskaźnika z uwagi na fakt, że w danym zawodzie złożono oferty pracy, ale w ewidencji PUP nie figurowali bezrobotni posiadający taki zawód. Potwierdza to także sytuację zdecydowanego deficytu w tym zawodzie – brak możliwości zrealizowania ofert pracy. Grupę tę tworzą zawody przedstawione w poniższej tabeli.

Tabela 11. Zawody zdecydowanie deficytowe w powiecie lipnowskim w roku 2012

Lp.	Kod zawodu	Nazwa zawodu	Wskaźnik intensywności deficytu zawodu
1.	132101	Główny technolog	MAX
2.	132404	Kierownik magazynu	MAX
3.	214302	Inżynier inżynierii środowiska-gospodarka wodna i hydrologia	MAX
4.	216601	Grafik komputerowy DTP	MAX
5.	221236	Lekarz-medycyna rodzinna	MAX
6.	228901	Epidemiolog	MAX
7.	228903	Kosmetolog	MAX
8.	235205	Nauczyciel upośledzonych umysłowo (oligofrenopedagog)	MAX
9.	235501	Instruktor amatorskiego ruchu artystycznego	MAX



10.	235914	Wychowawca w placówkach oświatowych, wychowawczych i opiekuńczych	MAX
11.	242108	Specjalista do spraw logistyki	MAX
12.	242225	Specjalista do spraw zamówień publicznych	MAX
13.	242403	Specjalista do spraw szkoleń	MAX
14.	243103	Menadżer produktu	MAX
15.	243107	Specjalista do spraw reklamy	MAX
16.	263409	Specjalista marketingu społecznego	MAX
17.	311201	Kosztorysant budowlany	MAX
18.	311403	Instalator systemów alarmowych przeciwkradzieżowych	MAX
19.	325903	Instruktor terapii uzależnień	MAX
20.	333104	Pracownik działu logistyki	MAX
21.	333105	Spedytor	MAX
22.	333201	Organizator imprez rozrywkowych (organizator eventów)	MAX
23.	335203	Urzędnik podatkowy	MAX
24.	342201	Instruktor dyscypliny sportu	MAX
25.	342202	Instruktor sportu osób niepełnosprawnych	MAX
26.	342310	Pracownik do spraw kultury fizycznej i sportu	MAX
27.	351404	Projektant stron internetowych (webmaster)	MAX
28.	421102	Asystent usług telekomunikacyjnych	MAX
29.	422603	Rejestratorka medyczna	MAX
30.	441101	Pomocnik biblioteczny	MAX

Źródło opracowanie własne na podstawie danych PUP Lipno

Analizując zawody deficytowe i nadwyżkowe należy zwrócić uwagę na zawody, w których nie zgłoszono żadnego wolnego miejsca pracy i miejsca aktywizacji zawodowej w związku z tym niemożliwe jest obliczenie dla nich wskaźnika deficytu(nadwyżki). Zawodów takich w powiecie lipnowskim w roku 2012 wystąpiło 440 (wg kodu 6 cyfrowego).

Stosunkowo niewielką grupę wśród zawodów pełnej „Klasyfikacji zawodów” tworzą zawody zrównoważone, tj. takie, na które występuje na rynku pracy takie samo zapotrzebowanie, co liczba osób poszukujących pracy w danym zawodzie. Na potrzeby



Projekt "Rynek Pracy pod Łupą" współfinansowany ze środków Unii Europejskiej w ramach Europejskiego Funduszu Społecznego

monitoringu przyjęto, iż są to zawody, dla których wartość wskaźnika intensywności deficytu przyjmuje wartość z przedziału 0,9 – 1,1. W powiecie lipnowskim w roku 2012 r. zanotowano 18 zawodów zrównoważonych, prezentuje je tabela 12. Przewodzące miejsca w tej grupie zajmuje:

- Doradca rolniczy – wskaźnik równowagi na poziomie 1, z tej grupy 0 osób długotrwale bezrobotnych dla których zgłoszono 1 wolne miejsce pracy,
- Grafik komputerowy multimediiów – wskaźnik na poziomie 1, zero osób długotrwale bezrobotnych, 1 wolne miejsca pracy,
- Lekarz weterynarii – wskaźnik dla tego zawodu równa się 1, 0 osób tej grupy to osoby długotrwale bezrobotne, 2 wolne miejsce pracy.

Tabela 12 Zawody zrównoważone w powiecie lipnowskim w roku 2012r.

Lp.	Kod zawodu	Nazwa zawodu	Wolne miejsca pracy i miejsca aktywizacji zawodowej	Stan bezrobotnych	Wskaźnik długotrwałego bezrobocia	Wskaźnik równowagi zawodu
1.	213201	Doradca rolniczy	1	1	0	1
2.	216602	Grafik komputerowy multimediiów	1	0	0	1
3.	225101	Lekarz weterynarii	2	1	0	1
4.	234202	Wychowawca małego dziecka	2	0	0	1
5.	242102	Koordynator projektów unijnych	1	1	0	1
6.	242109	Specjalista do spraw pozyskiwania funduszy	1	0	0	1
7.	314403	Technik technologii żywności	1	1	0	1
8.	325402	Technik masażysta	1	1	0	1
9.	325505	Instruktor higieny	1	1	0	1



10.	331203	Referent (asystent) bankowości	4	2	0	1
11.	332302	Zaopatrzeniowiec	4	6	50%	1
12.	524502	Sprzedawca w stacji paliw	10	5	20%	1
13	531103	Opiekunka dzieci w drodze do szkoły	2	0	0	1
14	712690	Pozostali monterzy instalacji i urządzeń sanitarnych	1	1	100%	1
15	811110	Operator spycharki	2	2	0	1
16	834105	Operator maszyn leśnych	1	0	0	1
17	932910	Pomocnik piekarza	2	1	0	1
18	933304	Robotnik magazynowy	16	12	50%	1

Przez zawód nadwyżkowy z kolei należy rozumieć zawód, na który na rynku pracy jest mniejsze zapotrzebowanie niż liczba osób poszukujących pracy w danym zawodzie. Na potrzeby monitoringu przyjęto, iż są to zawody, dla których wartość wskaźnika intensywności nadwyżki przyjmuje wartość poniżej 0,9. Analiza wskaźnika intensywności wykazała, że roku 2012 było 100 zawodów nadwyżkowych w powiecie lipnowskim i zalicza się do nich zawody wyszczególnione w tabeli 13. Najbardziej nadwyżkowym zawodem jest:

- Agent ubezpieczeniowy- dla którego wartość wskaźnika nadwyżki wynosi 0,83. Wśród tych osób 20% osób generuje długotrwałe bezrobocie, natomiast w tym zawodzie zgłoszono 5 wolnych miejsc pracy i miejsc aktywizacji zawodowej,
- Sprzątaczką biurową – wskaźnik nadwyżki/deficytu = 0,71, 34,78% osób z tej grupy generują długotrwałe bezrobocie, a ofert pracy zgłoszono 33,



Projekt "Rynek Pracy pod Łupą" współfinansowany ze środków Unii Europejskiej w ramach Europejskiego Funduszu Społecznego

- Pracownik kancelaryjny – wskaźnik równy 0,70, a w tej grupie 32,50% to osoby długotrwale bezrobotne, a wolnych miejsc pracy i miejsc aktywizacji zawodowej zanotowano 46.
- Technik spedytor – wskaźnik na poziomie 0,66 spośród tej grupy 0 osób to długotrwale bezrobotne, wolnych miejsc pracy i aktywizacji zawodowej było 2

Tabela 13. Zawody nadwyżkowe w powiecie lipnowskim w roku 2012.

Lp.	Kod zawodu	Nazwa zawodu	Wolne miejsca pracy i miejsca aktywizacji zawodowej	Stan bezrobotnych	Wskaźnik długotrwałego bezrobocia	Wskaźnik nadwyżki(deficytu) zawodu
1.	332101	Agent ubezpieczeniowy	5	5	20%	0,833
2.	911207	Sprzątaczką biurową	33	46	34,78%	0,71
3.	411003	Pracownik kancelaryjny	46	40	32,50%	0,70
4.	333108	Technik spedytor	2	1	0	0,66
5.	514202	Kosmetyczka	6	4	25,00%	0,66
6.	532901	Pomoc apteczna	2	5	40,00%	0,66
7.	711601	Brukarz	11	13	15,38%	0,57
8.	331301	Księgowy	7	12	50,00%	0,53
9.	214106	Logistyk	1	1	0	0,5
10.	233015	Nauczyciel matematyki	1	0	0	0,5
11.	243106	Specjalista do spraw marketingu i handlu	8	12	33,33%	0,5
12.	333401	Agent do spraw pozyskiwania gruntów pod nieruchomości	1	0	0	0,5
13.	334402	Sekretarka medyczna	2	3	33,33%	0,5
14.	524302	Konsultant/agent sprzedaży bezpośredniej	1	2	0	0,5



Projekt "Rynek Pracy pod Lupą" współfinansowany ze środków Unii Europejskiej w ramach Europejskiego Funduszu Społecznego

15.	712202	Glazurnik	1	2	100%	0,5
16.	712504	Szklarz pojazdów	1	1	0	0,5
17.	811104	Operator koparki	1	2	0	0,5
18.	834107	Operator maszyn rolniczych	1	1	100%	0,5
19.	332203	Przedstawiciel handlowy	14	17	17,65%	0,46
20.	962902	Dozorca	8	15	53,33%	0,44
21.	832203	Kierowca samochodu osobowego	10	24	41,67%	0,41
22.	611303	Ogrodnik	12	16	12,50%	0,41
23.	242217	Specjalista administracji publicznej	2	5	40%	0,4
24.	321301	Technik farmaceutyczny	2	4	0	0,4
25.	722316	Wiertacz w metalu	2	5	20,00%	0,4
26.	753402	Tapicer	2	6	50,00%	0,4
27.	834401	Kierowca operator wózków jezdniowych	2	6	50,00%	0,4
28.	513202	Barman	3	8	50,00%	0,37
29.	713203	Lakiernik samochodowy	6	10	30,00%	0,37
30.	512001	Kucharz	18	73	35,62%	0,34

Źródło: Opracowanie własne na podstawie danych PUP Lipno



Wnioski

Analiza osób bezrobotnych w powiecie lipnowskim wykazała, że ich sytuacja na lokalnym rynku pracy jest nadal trudna. W roku 2012 w powiecie lipnowskim generalnie odnotowano zmniejszenie liczby bezrobotnych w porównaniu do stanu w końcu II półrocza 2011 roku.

W analizowanym okresie nastąpił wzrost udziału osób długotrwale bezrobotnych oraz wzrósł udział kobiet w populacji bezrobotnych. Mimo, że wciąż zwiększa się inicjatywa w podejmowaniu działań zwiększających możliwości planowania i poszukiwania zatrudnienia, jest bardzo trudno zmienić nastawienie osób długotrwale pozostających bez pracy, gdyż wychodzą one z założenia, iż podejmowanie jakichkolwiek działań nie przyniesie oczekiwanego rezultatu, czyli podjęcia pracy. Natomiast bardzo często powodem zjawiska bezrobocia wśród kobiet jest właśnie długi okres pozostawania bez pracy, najczęściej spowodowany wychowaniem dzieci i prowadzeniem gospodarstwa domowego, a co za tym idzie dezaktualizacje kwalifikacji zawodowych, braku lub niewielkie doświadczenie zawodowe.

Po przeprowadzonej analizie można stwierdzić, że:

- liczba bezrobotnych zarejestrowanych w badanym okresie zmniejszyła się w stosunku do tej z II połowy roku 2011 z 7152 do 7146,
- stopa bezrobocia pozostała na tym samym poziomie co w roku 2011 tj. 28,4%, natomiast zwiększyła się o 1,5 punktu procentowego w stosunku do początku II półrocza 2012r.
- najliczniejszymi grupami bezrobotnych, podobnie jak w II półroczu 2011 roku byli: bezrobotni bez zawodu, sprzedawcy, robotnik budowlany, robotnik pomocniczy w przemyśle przetwórczym, robotnik gospodarczy ,
- bezrobocie w powiecie lipnowskim dotyka w głównym stopniu kobiet - stanowią one 50,70% ogółu zarejestrowanych bezrobotnych,
- najbardziej sfeminizowane zawody to min .szwaczka, opiekunka domowa, technik technologii odzieży, sekretarka, asystent usług pocztowych, pedagog, kasjer handlowy, nauczyciel nauczania początkowego,



Projekt "Rynek Pracy pod Łupą" współfinansowany ze środków Unii Europejskiej w ramach Europejskiego Funduszu Społecznego

- cechą lokalnego rynku pracy jest zwiększająca się liczba osób długotrwale bezrobotnych, które w roku 2012 dotyczyło 25,69 % ogółu zarejestrowanych osób ,
- Wśród długotrwale bezrobotnych dominują kobiety tj. 56,6 % ,
- Wśród nowo zarejestrowanych bezrobotnych odnotowano 435 osób, które w okresie do 12 miesięcy od dnia ukończenia szkoły zarejestrowały się w Powiatowym Urzędzie Pracy w Lipnie tj. o 37 osób więcej niż w tym samym czasie w roku 2011.
- W analizowanym okresie nie odnotowano rejestracji bezrobotnych m.in. w zawodach: naczelnik/kierownik wydziału, dyrektor szkoły, kierownik centrum obsługi telefonicznej (kierownik call center), geofizyk, matematyk, grafik komputerowy DTP, lekarz, lekarz-medycyna rodzinna, kosmetolog, nauczyciel matematyki, wychowawca małego dziecka, nauczyciel upośledzonych umysłowo (oligofrenopedagog), instruktor amatorskiego ruchu artystycznego, pozostali specjaliści nauczania i wychowania gdzie indziej niesklasyfikowani.
- W ciągu roku 2012 w PUP Lipno zgłoszono 388 ofert więcej wolnych miejsc pracy i miejsc aktywizacji zawodowej niż w roku ubiegłym,
- Najbardziej poszukiwanymi pracownikami przez pracodawców byli: robotnik gospodarczy, technik prac biurowych, sprzedawca, technik administracji, robotnik placowy, pracownik kancelaryjny, pomoc kuchenna, robotnik budowlany, sprzątaczką biurowa, kasjer handlowy.
- Pomimo tendencji wzrostowej na rynku pracy w powiecie lipnowskim obserwowany jest niedobór wolnych miejsc pracy i miejsc aktywizacji zawodowej w bardzo wielu zawodach m. in. oficer sił zbrojnych, żołnierz szeregowy, dyrektor handlowy, główny księgowy, naczelnik/kierownik wydziału, kierownik działu marketingu, kierownik działu produkcji, kierownik działu zakupów, kierownik galerii sztuki, kierownik centrum obsługi telefonicznej (kierownik call center), chemik, administrator baz danych, prawnik legislator, ekonomista, historyk, socjolog, technik budownictwa, listonosz, konduktor,
- Zawody deficytowe, których było 26 to m.in.: opiekunka środowiskowa, archiwista, opiekun dzieci na przejściach dla pieszych, opiekun w domu pomocy społecznej, technik administracji, pracownik ds. osobowych, sprzedawca w branży mięsnej, asystent nauczyciela przedszkola, robotnik gospodarczy,



KAPITAŁ LUDZKI
NARODOWA STRATEGIA SPÓJNOŚCI



UNIA EUROPEJSKA
EUROPEJSKI
FUNDUSZ SPOŁECZNY



Projekt "Rynek Pracy pod Łupą" współfinansowany ze środków Unii Europejskiej w ramach Europejskiego Funduszu Społecznego

- Równowaga na rynku pracy występowała w odniesieniu do 18 zawodów m.in. doradca rolniczy, grafik komputerowy multimediiów, lekarz weterynarii, wychowawca małego dziecka, koordynator projektów unijnych, specjalista do spraw pozyskiwania funduszy, technik technologii żywności, technik masażysta, instruktor higieny, referent bankowości, zaopatrzeniowiec,
- w zawodach m.in.: agent ubezpieczony, sprzątaczką biurową, pracownik kancelaryjny, technik spedytor, kosmetyczka, pomoc apteczna, brukarz, księgowy, logistyk, nauczyciel matematyki, specjalista do spraw marketingu i handlu, agent do spraw pozyskiwania gruntów pod nieruchomości, sekretarka medyczna, konsultant/agent sprzedaży bezpośredniej, glazurnik, szklarz pojazdów, operator koparki - których zanotowano 100, popyt na pracowników był znacznie mniejszy niż liczba osób szukających zatrudnienia w tym zawodzie.

Wobec powyższego zestawienia wynika, że z jednej strony konieczny jest odpowiedni dobór i dopasowanie rodzaju i kierunków szkoleń czy kształcenia w szkołach w tych zawodach, na które istnieje zapotrzebowanie na rynku pracy. Z drugiej zaś strony od osób posiadające zbyt niskie kwalifikacje, ale poszukujące zatrudnienia oczekuje się dużej elastyczności edukacyjnej i mobilności zawodowej.