

SPRAWOZDANIE Z DZIAŁALNOŚCI

POWIATOWEGO URZĘDU PRACY

W LUBLINIE

ROK 2012

I. WSTĘP

Rok 2012 był kolejnym rokiem intensywnego wysiłku i zaangażowania na rzecz pozyskiwania środków finansowych wspierających przedsiębiorców i osoby bezrobotne w Powiecie Lubelskim. Nawiązaliśmy liczne partnerstwa z organizacjami pozarządowymi i szkołami takimi jak m.in. Stowarzyszenie POSTIS, Fundacja Inicjatyw Menedżerskich, Wyższa Szkoła Ekonomii i Innowacji, Fundacja OIC Poland, Euro-Konsult Sp. z o.o., Ekorys Polska, czy z firmą Euoperspektywa celem wspólnego opracowania projektów. Przygotowaliśmy dwa duże projekty innowacyjne, wdrażające nowe rozwiązania dla osób bezrobotnych 50+ i dla osób posiadających wyższe wykształcenie które nie podjęły zatrudnienia w okresie roku od ukończenia szkoły wyższej i skutecznie pozyskaliśmy na ten cel środki finansowe. Ponadto jako partner uczestniczyliśmy w pięciu innych projektach innowacyjnych realizowanych przez organizacje pozarządowe. Dopełnieniem naszych działań były też kolejne trzy duże projekty składane do Wojewódzkiego Urzędu Pracy w Lublinie i jeden do PFRONu, które przyniosły nam dodatkowe środki na aktywizację osób bezrobotnych i wsparcie pracodawców. Kontynuowaliśmy współpracę w zakresie projektów ponadnarodowych, uczestnicząc w następnej turze naboru wniosków z programu Leonardo da Vinci z pozytywnym skutkiem. Każdorazowo, po ogłoszeniu konkursu przez Ministra Pracy i Polityki Społecznej przygotowaliśmy programy i braliśmy udział w procedurze pozyskując dodatkowe środki finansowe (4 programy z rezerwy). Szczególnym wyzwaniem było również przygotowanie dwóch programów specjalnych. Pierwszy zrealizowany wspólnie z PUP w Lubartowie (którego byliśmy liderem) program „Najlepsi zostają z nami”, dzięki któremu staraliśmy się zatrzymać najzdolniejszą młodzież w naszych powiatach zakończył się efektywnością na poziomie ponad 80%. Drugi natomiast przygotowaliśmy we własnym zakresie wspierając osoby zamierzające rozpocząć prowadzenie działalności gospodarczej.

Wszystkie nasze działania przyczyniły się do tego iż w bardzo trudnym roku pod względem gospodarczym i finansowym nie musieliśmy zwalniać naszych pracowników a dzięki też wsparciu Zarządu Powiatu udało nam się pozyskać środki na zatrudnienie nowych specjalistów w tym doradców zawodowych i pośredników pracy co mam nadzieję przyczyni się do lepszej jakości i większej indywidualizacji naszych działań na rzecz osób najbardziej potrzebujących wsparcia.

Od strony statystycznej w 2012 roku urzędy pracy, w tym również Powiatowy Urząd Pracy w Lublinie odnotowały wzrost liczby osób bezrobotnych - (PUP Lublin 6788 osób zarejestrowanych na koniec grudnia 2012 r. wobec 6135 zarejestrowanych na koniec grudnia 2011 r.)

Dla takiej liczby osób bezrobotnych Powiatowy Urząd Pracy w Lublinie pozyskał 2565 ofert pracy, w tym w ramach :

- staży
- prac interwencyjnych
- robót publicznych
- prac społecznie użytecznych
- doposażeń stanowisk pracy

W oparciu o środki Funduszu Pracy jak i pozyskane w ramach POKL bezrobotni zakładali własną działalność gospodarczą .

Osoby bezrobotne korzystały też ze szkoleń, wsparcia doradczego, także w ramach Klubu Pracy. Łącznie przy wsparciu urzędu zaktywizowano 1012 osób bezrobotnych i poszukujących pracy z czego 728 osób znalazło dalsze zatrudnienie od razu po zakończeniu wsparcia.

Kontynuowano współpracę z pracodawcami, szkołami, instytucjami i innymi partnerami rynku pracy w celu intensyfikacji działań Powiatowego Urzędu Pracy w Lublinie na rzecz łagodzenia skutków bezrobocia.

Dzięki naszym działaniom poziom bezrobocia w naszym powiecie nie wzrósł tak drastycznie w 2012 roku.

II. STRUKTURA BEZROBOCIA

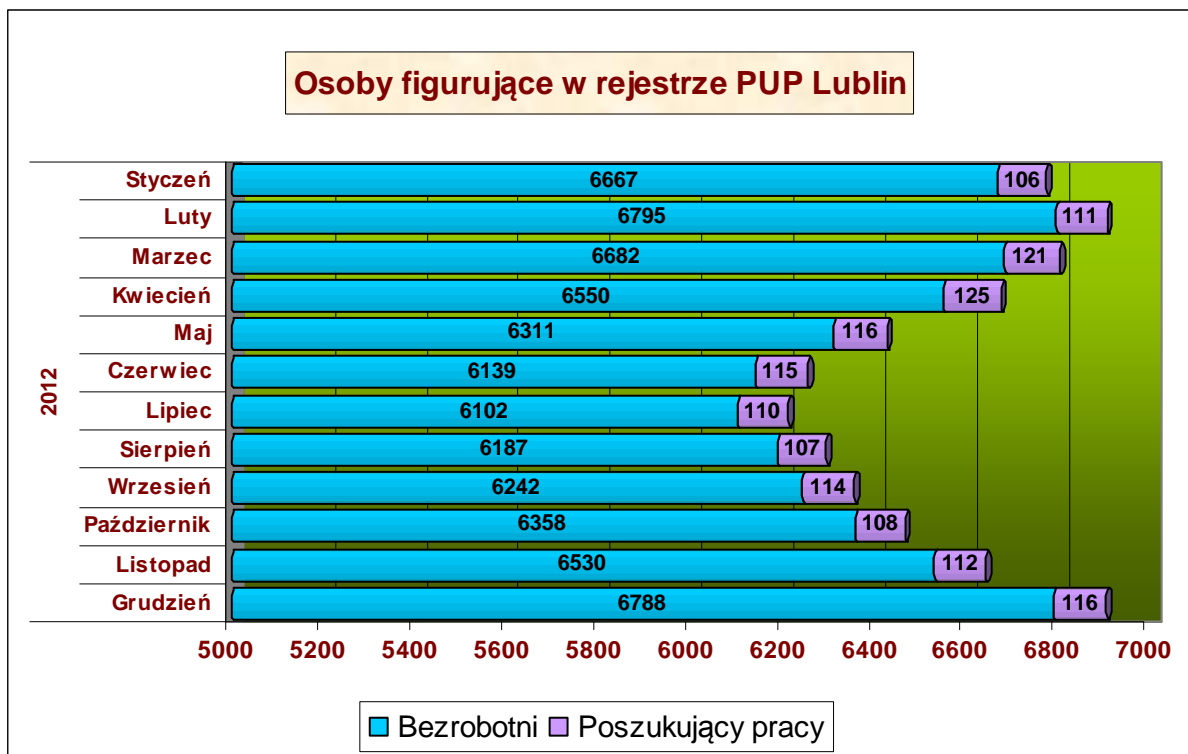
Strukturę bezrobocia rejestrowanego w Powiatowym Urzędzie Pracy w Lublinie w roku 2012 przedstawia poniższa tabela.

Tabela nr 1. Struktura i stopa bezrobocia

m-c	Ogółem	Kobiety	Prawo do zasiłku	Wg czasu zarejestrowania w m-cach						Stopa
				do 1	1-3	3-6	6-12	12-24	pow.24	
XII 2011	6135	3100	631	557	1099	1049	1142	1262	1026	11,2 %*
I 2012	6667	3268	777	-	-	-	-	-	-	12,1 %
II 2012	6795	3268	777	-	-	-	-	-	-	12,3 %
III 2012	6682	3221	725	433	1306	1233	1205	1373	1132	12,1 %
IV 2012	6550	3201	701	-	-	-	-	-	-	11,9 %
V 2012	6311	3140	661	-	-	-	-	-	-	11,5 %
VI 2012	6139	3082	618	385	671	1203	1414	1308	1158	11,2 %
VII 2012	6102	3093	558	-	-	-	-	-	-	11,2 %
VIII 2012	6178	3179	533	-	-	-	-	-	-	11,3 %
IX 2012	6242	3171	530	605	858	744	1458	1318	1259	11,4 %
X 2012	6358	3207	541	-	-	-	-	-	-	11,6 %
XI 2012	6530	3276	577	-	-	-	-	-	-	11,9 %
XII 2012	6788	3323	665	694	1164	1066	1182	1277	1405	12,3 %

*korekta stopy bezrobocia

Źródło: Opracowanie własne na podstawie sprawozdań MPiPS-01



Źródło: Opracowanie własne na podstawie sprawozdań MPiPS-01

Według stanu na koniec grudnia 2012 r. w Powiatowym Urzędzie Pracy w Lublinie zarejestrowanych było 6.788 osób bezrobotnych, 116 osób poszukujących pracy, co ogółem daje liczbę 6.904 osoby. Na dzień 31 grudnia 2012 r. stopa bezrobocia dla powiatu lubelskiego ziemskiego kształtowała się na poziomie 12,3 %, dla województwa lubelskiego na poziomie 14,1 %, zaś dla kraju na poziomie 13,4 %.

Stopa bezrobocia na koniec grudnia 2012 r. była wyższa o 1,1 % niż w analogicznym miesiącu 2011 r., co daje kolejny rok jej wzrostu.

Liczba osób bezrobotnych figurujących w rejestrze była wyższa niż w analogicznym okresie roku ubiegłego o 653 osoby, tj. o 9,0 %.

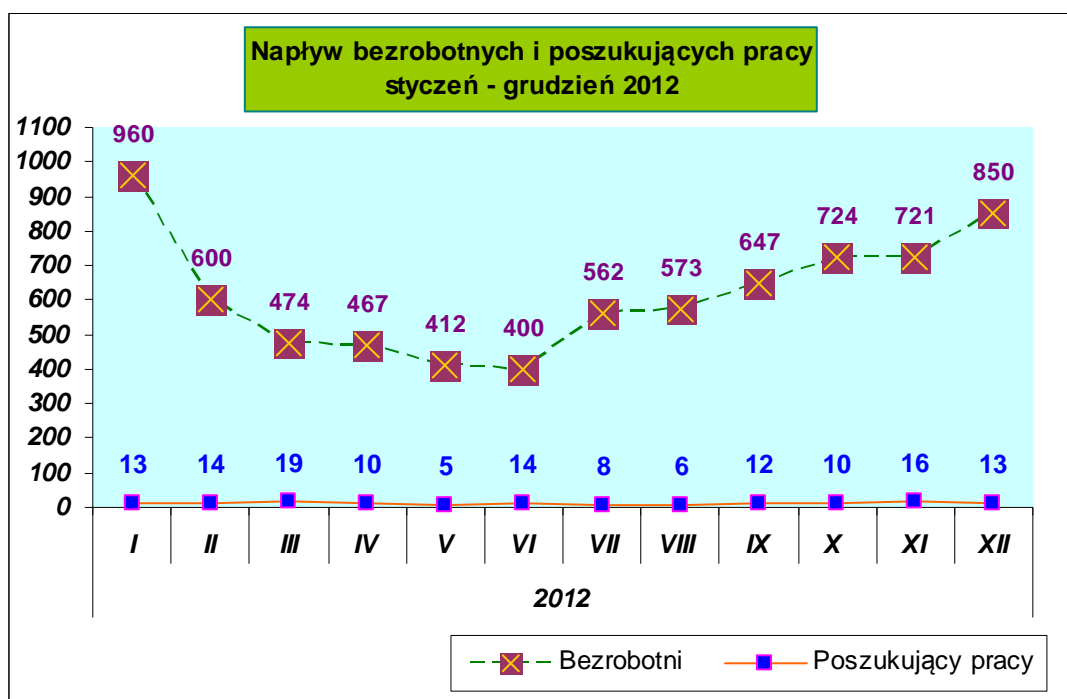
Wśród bezrobotnych można wyodrębnić następujące kategorie:

- osoby z prawem do zasiłku (665 osób) – 9,8 %
- poprzednio pracujące (4.674 osoby) – 68,9 %
- dotychczas niepracujący (2.114 osób) – 31,1 %
- zamieszkali na wsi (5.990 osób) – 88,2 %
- w okresie 12 m-cy od dnia ukończenia nauki (599 osób) – 8,8 %
- które ukończyły szkołę wyższą do 27 roku życia (190 osób) – 2,8 %
- cudzoziemcy (6 osób) – 0,1 %
- do 25 roku życia (1.855 osób) – 30,4 %
- długotrwale bezrobotne (3.513 osób) – 51,8 %
- kobiety, które nie podjęły zatrudnienia po urodzeniu dziecka (703 osoby) – 10,4 %
- powyżej 50 roku życia (985 osób) – 14,5 %
- bez kwalifikacji zawodowych (2.098 osób) – 30,9 %
- bez doświadczenia zawodowego (2.831 osób) – 41,7 %

- bez wykształcenia średniego (3.137 osób) - 46,2 %
- samotnie wychowujący co najmniej jedno dziecko do 18 roku życia (394 osoby) – 5,8 %
- które po odbyciu kary pozbawienia wolności nie podjęły zatrudnienia (55 osób) – 0,8 %
- niepełnosprawni (159 osoby) – 2,3 %

Udział zarejestrowanych kobiet w stosunku do ogólnej liczby zarejestrowanych wynosi 49,0 %, co oznacza, iż po ubiegłorocznej tendencji wzrostowej nastąpił spadek procentowy, tj. o 1,5 %.

Osoby zarejestrowane z prawem do zasiłku w grudniu 2012 r. stanowiły 9,8 % ogółu zarejestrowanych bezrobotnych, co świadczy o dalszym spadku o 0,4 % w stosunku do grudnia 2011 r.



Źródło: Opracowanie własne na podstawie sprawozdań MPiPS-01

Największy napływ osób bezrobotnych widoczny jest w miesiącach grudzień , styczeń. Najmniejszy zaś w miesiącach: maj , czerwiec.

Bezrobotni według czasu pozostawania bez pracy

Największą grupę osób w tej kategorii stanowiły na koniec 2012 r. osoby bezrobotne pozostające bez pracy powyżej 24 miesiące. W analogicznym okresie roku poprzedniego były to osoby bezrobotne pozostające bez pracy 12 – 24 miesiące.

Tabela nr 2. Bezrobotni wg czasu pozostawania bez pracy

Czas pozostawania bez pracy (w miesiącach)	Grudzień 2011	Grudzień 2012
do 1 m-ca	557	694
1 – 3	1099	1164
3 – 6	1049	1066
6 – 12	1142	1182
12 – 24	1262	1277
pow. 24	1026	1405

Źródło: Opracowanie własne na podstawie sprawozdań MPiPS-01

W grudniu 2012 roku procentowy udział osób długotrwale bezrobotnych, zgodnie z definicją ustawową, w stosunku do grudnia 2011 roku wzrósł o 2,4 % i stanowił 51,8 % ogółu populacji bezrobotnych, tj. 3.513 osób. Kobiety stanowiły w grupie długotrwale bezrobotnych 53,3 %, tj. 1.871 osób.

W przypadku osób bezrobotnych pozostających w rejestrze urzędu pracy od 12 do 24 miesięcy nastąpił spadek o 1,8 %, zaś w przypadku osób bezrobotnych pozostających w rejestrze powyżej 24 miesięcy wskaźnik ten wzrósł o kolejne 4,0 % w stosunku do ogółu bezrobotnych. Wzrost o 1,1 % w stosunku do ogółu osób bezrobotnych nastąpił w grupie osób zarejestrowanych do 1 m-ca.

Bezrobotni według wykształcenia

Struktura osób bezrobotnych według poziomu wykształcenia na koniec 2012 r. nie uległa zmianie w stosunku do końca 2011 r.

Tabela nr 3. Bezrobotni wg poziomu wykształcenia

Poziom wykształcenia	Grudzień 2011	Grudzień 2012
wyższe	909	986
policealne i średnie zawodowe	1698	1880
średnie ogólnokształcące	728	785
zasadnicze zawodowe	1517	1691
gimnazjalne i poniżej	1283	1446
Razem	6135	6788

Źródło: Opracowanie własne na podstawie sprawozdań MPiPS-01

Rok 2012 był rokiem, w którym w przypadku osób bezrobotnych z wykształceniem wyższym oraz średnim ogólnokształcącym odnotowano spadek o 0,3 %, zaś wzrost o 0,4 % wśród osób bezrobotnych z wykształceniem gimnazjalnym i poniżej, a o 0,2 % z wykształceniem zasadniczym zawodowym w stosunku do ogółu bezrobotnych figurujących w rejestrze PUP Lublin. Jedynie udział w ogólnej populacji osób bezrobotnych z wykształceniem policealnym i średnim zawodowym kształtował się na nie zmienionym poziomie.



Źródło: Opracowanie własne na podstawie sprawozdań MPiPS-01

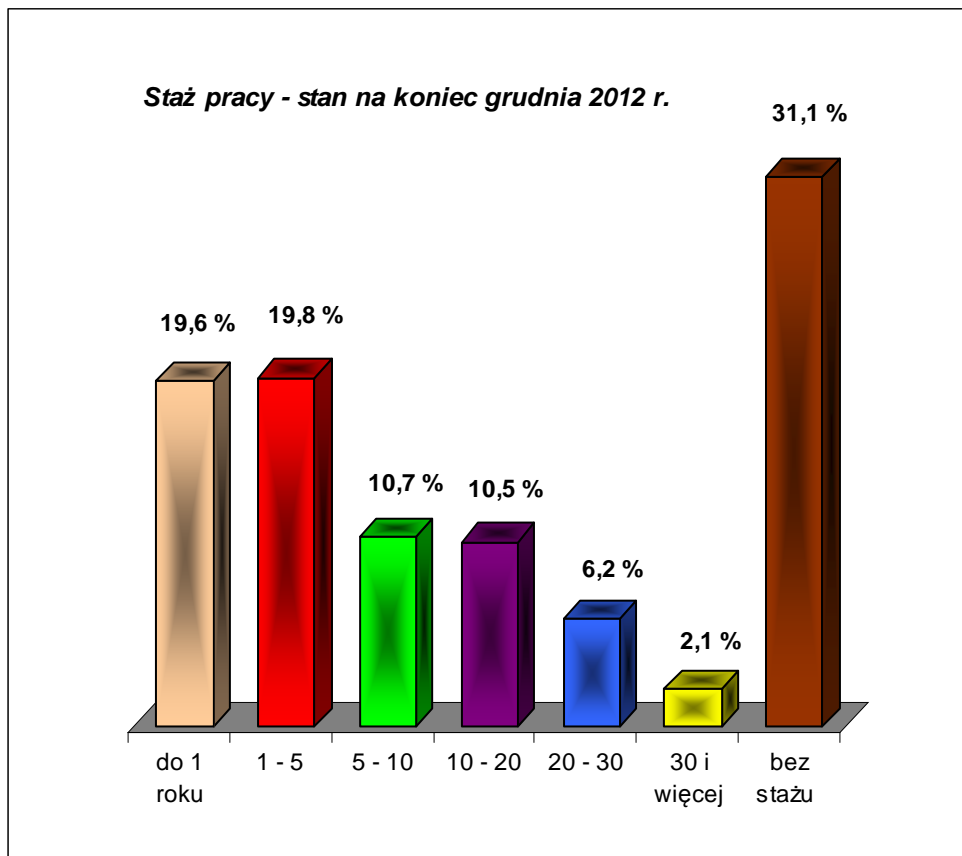
Bezrobotni według stażu pracy

Pod koniec 2012 roku jak i w grudniu 2011 roku najliczniejszą grupą osób byli bezrobotni bez stażu pracy. Biorąc zaś pod uwagę osoby, które mają udokumentowany staż pracy najliczniejszą grupę stanowiły zarówno osoby, które wykazały się stażem pracy do 1 roku, jak i od 1 roku do 5 lat. W analogicznym okresie roku 2011 były to osoby legitymujące się stażem pracy do 1 roku do 5 lat. Najmniej liczną grupę, tak jak na koniec 2011 roku stanowiły osoby bezrobotne, które przepracowały 30 lat i więcej.

Tabela nr 4. Bezrobotni wg stażu pracy

Staż pracy ogółem (w latach)	Grudzień 2011	Grudzień 2012
do 1 roku	1138	1328
1 – 5	1243	1341
5 – 10	630	729
10 – 20	660	712
21 – 30	353	418
30 lat i więcej	132	146
bez stażu	1979	2114
Razem	6135	6788

Źródło: Opracowanie własne na podstawie sprawozdań MPiPS-01



Źródło: Opracowanie własne na podstawie sprawozdań MPiPS-01

Wśród osób bezrobotnych figurujących na koniec 2012 roku w rejestrze urzędu pracy największy przyrost procentowy wśród osób dotychczas pracujących nastąpił w grupie osób posiadających staż pracy do 1 roku (o 1,1 %), zaś największy spadek wśród osób, które przepracowały od 1 roku do 5 lat (o 0,5 %).

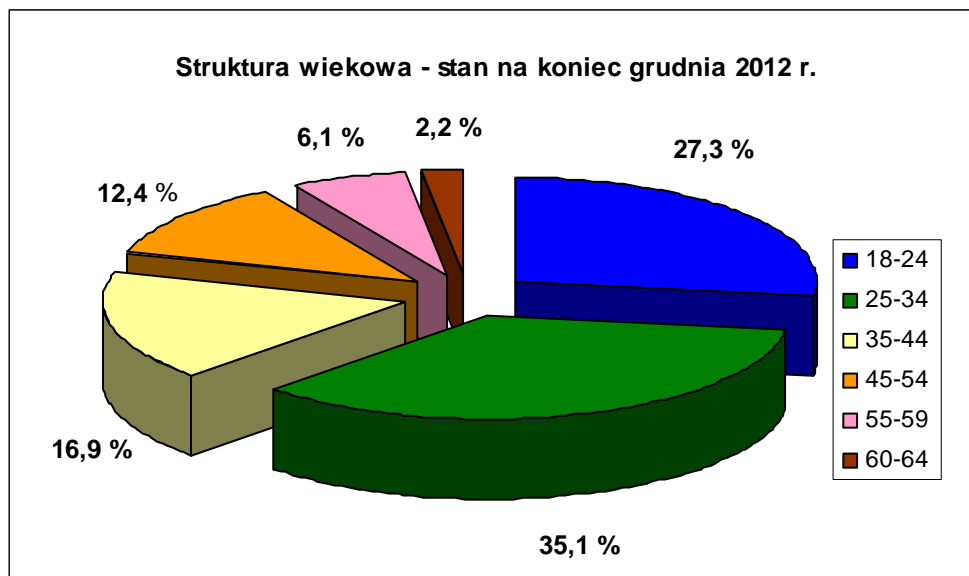
Bezrobotni według wieku

Podobnie jak pod koniec 2011 roku tak i w analogicznym okresie 2012 roku najliczniejszą grupę wśród bezrobotnych stanowiły osoby w wieku 25 - 34 lata (35,1 % ogółu bezrobotnych) pomimo spadku o 1,2 % w stosunku do ogólnej populacji osób bezrobotnych.

Tabela nr 5. Bezrobotni wg wieku

Grupy wiekowe	Grudzień 2011	Grudzień 2012
18 – 24	1701	1855
25 – 34	2229	2383
35 – 44	993	1148
45 – 54	761	839
55 - 59	331	415
60- 64 lata	120	148
Razem	6135	6788

Źródło: Opracowanie własne na podstawie sprawozdań MPiPS-01



Źródło: Opracowanie własne na podstawie sprawozdań MPiPS-01

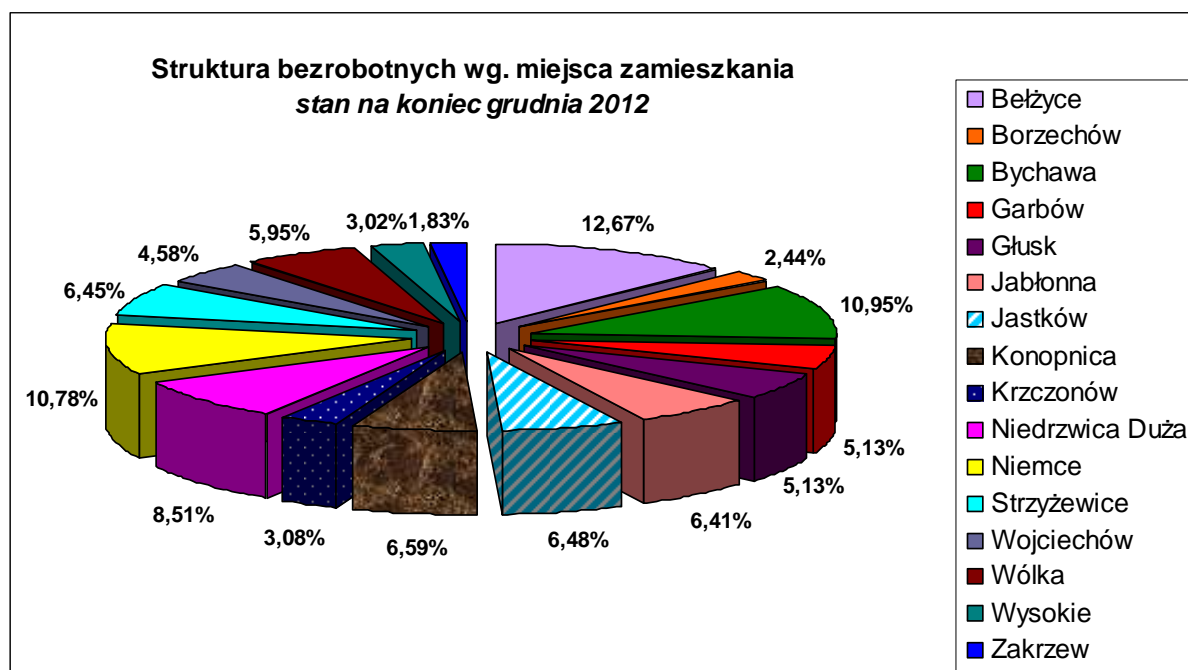
Jak wynika z powyższego wykresu w największym stopniu bezrobocie dotyka młodych ludzi. W 2012 roku osoby w wieku 18 – 34 lata stanowiły 62,4 % ogółu osób bezrobotnych figurujących w rejestrze Powiatowego Urzędu Pracy w Lublinie. W przypadku przyrostu procentowego największy wzrost nastąpił w grupie wiekowej 35 – 44 lata (o 0,7 %) oraz 55 – 59 lata (o 0,7 %), zaś największy spadek w grupie wiekowej 25 – 34 lata (o 1,2 %).

BEZROBOCIE W GMINACH

Tabela nr 6. Bezrobocie w gminach w okresie XII 2011 – XII 2012 (kwartalnie)

Gmina	Grudzień 2011	Marzec 2012	Czerwiec 2012	Wrzesień 2012	Grudzień 2012
BEŁŻYCE	792	867	780	807	860
BORZECHÓW	176	166	148	149	166
BYCHAWA	658	734	675	678	743
GARBÓW	266	312	262	295	348
GŁUSK	295	309	293	321	348
JABŁONNA	387	439	406	408	435
JASTKÓW	396	435	416	417	440
KONOPNICA	368	404	400	417	447
KRZCZONÓW	215	224	193	200	209
NIEDRZWICA DUŻA	557	573	552	535	578
NIEMCE	648	727	668	685	732
STRZYŻEWICE	381	414	368	358	438
WOJCIECHÓW	284	315	279	292	311
WÓLKA	383	411	375	365	404
WYSOKIE	206	215	200	199	205
ZAKRZEW	123	137	124	116	124
OGÓLEM	6135	6682	6139	6242	6788

Źródło: Opracowanie własne na podstawie sprawozdań MPiPS-01



Źródło: Opracowanie własne na podstawie sprawozdań MPiPS-01

Największy udział procentowy wśród osób bezrobotnych zarejestrowanych z terenu 16 gmin powiatu lubelskiego ziemskiego stanowią tak jak na koniec roku ubiegłego osoby zamieszkałe na terenie 4 gmin: Bełżyce, Bychawa, Niemce i Niedrzewica Duża. Wg. stanu na 31 grudnia 2012 roku było to 2.913 osób, tj. 42,9 % ogółu zarejestrowanych bezrobotnych. Najmniejszą grupę osób bezrobotnych stanowią mieszkańcy gmin: Borzechów i Zakrzew – 4,3 %.

Analizując procentowy udział mieszkańców poszczególnych gmin w strukturze osób bezrobotnych na koniec 2012 roku do analogicznego okresu 2011 roku należy zauważyć, że największy spadek - o 0,6 % dotyczy gminy Niedrzwica Duża, zaś największy wzrost - o 0,8 % dotyczy gminy Garbów i o 0,6 % dotyczy gminy Konopnica.

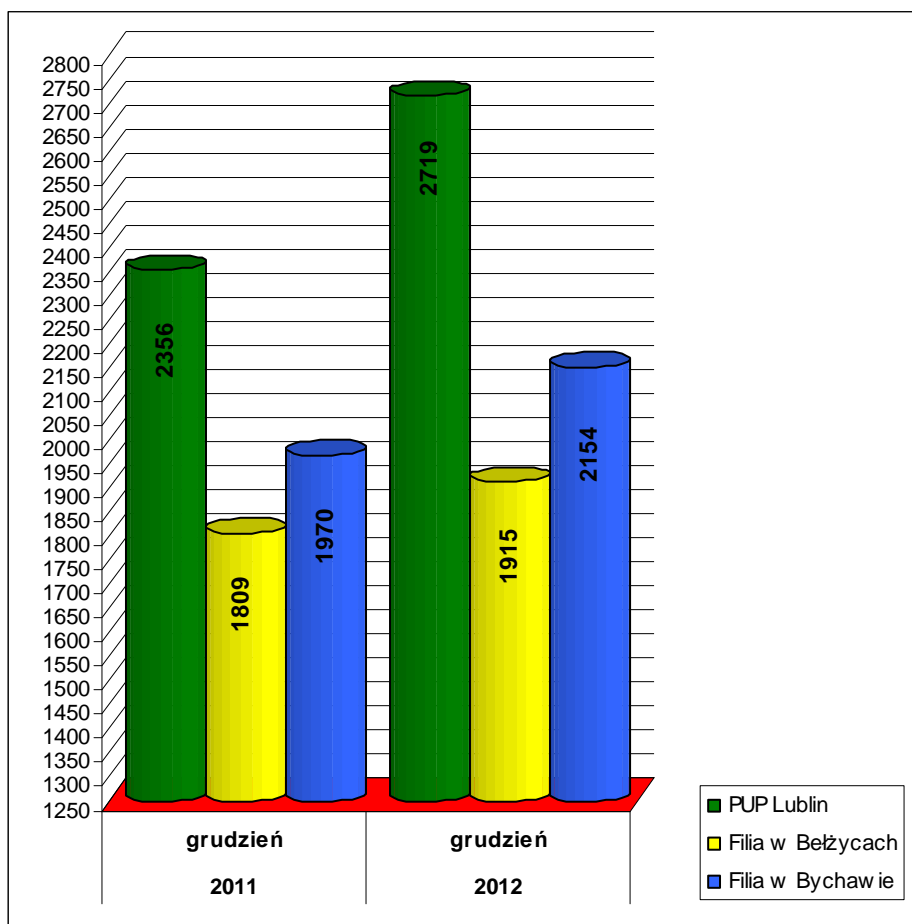
Osoby bezrobotne wg miejsca zarejestrowania

Najwięcej osób bezrobotnych zamieszkuje na terenie gmin obsługiwanych przez Powiatowy Urząd Pracy w Lublinie (2.719 osób, tj. 40,1 % populacji osób bezrobotnych – wzrost w 2012 roku o 1,7 % w stosunku do ogółu zarejestrowanych bezrobotnych w 2011 roku), najmniej z gmin obsługiwanych przez Filie w Beżycach (1.809 osób, tj. 28,2 % populacji osób bezrobotnych).

Tabela nr 7. Bezrobotni zarejestrowani według właściwości terytorialnej

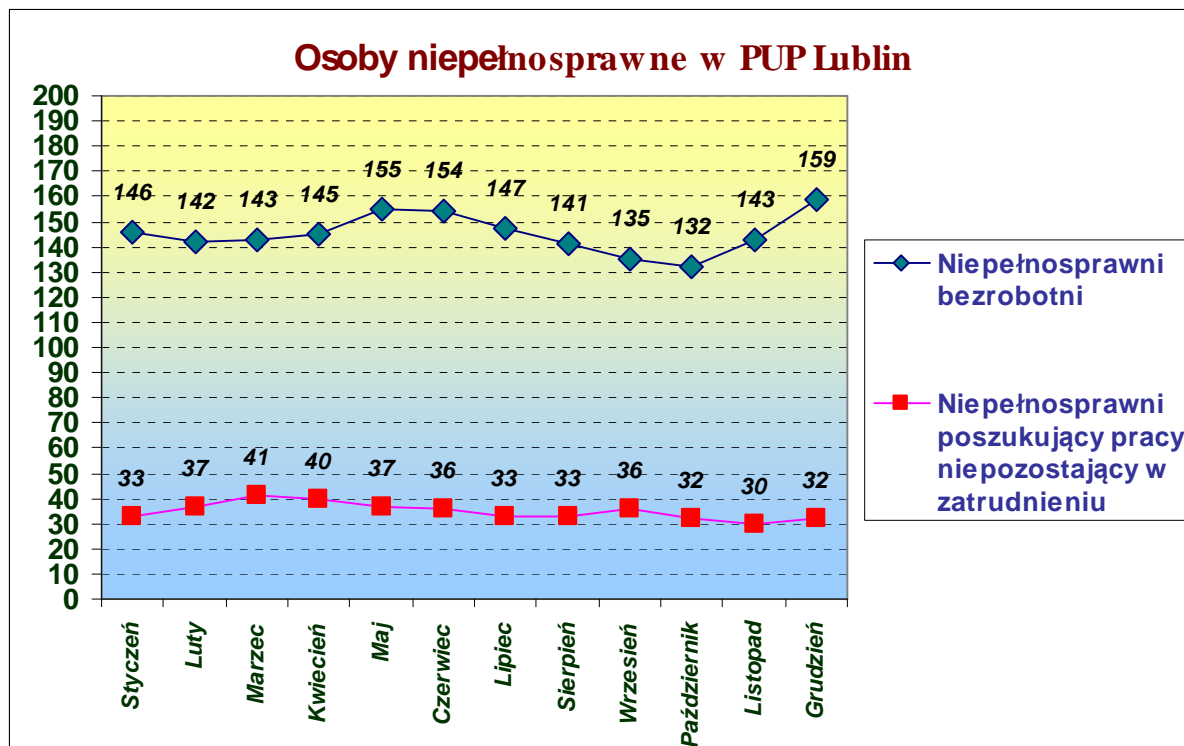
	Grudzień 2011		Grudzień 2012	
	Liczba	%	Liczba	%
PUP Lublin (bez Filii)	2356	38,4 %	2719	40,1 %
Filia w Beżycach	1809	29,5 %	1915	28,2 %
Filia w Bychawie	1970	32,1 %	2154	31,7 %
Razem	6135	100 %	6788	100 %

Źródło: Opracowanie własne na podstawie sprawozdań MPiPS-01



Źródło: Opracowanie własne na podstawie sprawozdań MPiPS-01

Osoby niepełnosprawne bezrobotne i poszukujące pracy nie pozostające w zatrudnieniu



Źródło: Opracowanie własne na podstawie sprawozdań MPiPS-07

W ewidencji PUP Lublin na koniec grudnia 2012 r. figurowało 191 osób niepełnosprawnych, w tym 100 kobiet, z czego bezrobotni stanowili 159 osoby, w tym 90 kobiet a poszukujący pracy 32 osoby, w tym 10 kobiet. Osoby niepełnosprawne zarejestrowane w końcu 2012 roku stanowiły 2,8 % ogółu osób.

Tabela nr 8. Niepełnosprawni według stopnia niepełnosprawności

Stopień niepełnosprawności	Osoby niepełnosprawne bezrobotne		Osoby niepełnosprawne poszukujące pracy		Osoby niepełnosprawne ogółem	
	Liczba	%	Liczba	%	Liczba	%
Znaczny	3	1,9 %	4	12,5 %	7	3,7 %
Umiarkowany	39	24,5 %	22	68,7 %	61	31,9 %
Lekki	117	73,6 %	6	18,8 %	123	64,4 %
Razem	159	100 %	32	100 %	191	100 %

Źródło: Opracowanie własne na podstawie sprawozdań MPiPS-07

Wśród osób niepełnosprawnych najliczniejszą grupę stanowią osoby z lekkim stopniem niepełnosprawności. Widoczne są jednak wyraźne różnice w udziale osób z różnymi stopniami niepełnosprawności wśród osób bezrobotnych i poszukujących pracy. Największy udział wśród osób bezrobotnych stanowią osoby z lekkim stopniem niepełnosprawności, zaś w przypadku osób poszukujących pracy są to osoby posiadające stopień umiarkowany.

Tabela nr 9. Niepełnosprawni według poziomu wykształcenia

Poziom wykształcenia	Niepełnosprawni bezrobotni		Niepełnosprawni poszukujący pracy i nie pozostający w zatrudnieniu	
	Liczba	%	Liczba	%
Wyższe	13	8,2 %	2	6,3 %
Policealne i średnie zawodowe	32	20,1 %	4	12,5 %
Średnie ogólnokształcące	19	11,9 %	4	12,5 %
Zasadnicze zawodowe	58	36,5 %	9	28,1 %
Gimnazjalne i poniżej	37	23,3 %	13	40,6 %
Razem	159	100 %	32	100 %

Zródło: Opracowanie własne na podstawie sprawozdania MPiPS-07

Biorąc pod uwagę poziom wykształcenia osób niepełnosprawnych największą grupę stanowią osoby z wykształceniem zasadniczym zawodowym w przypadku osób bezrobotnych oraz z gimnazjalnym i poniżej w przypadku osób poszukujących pracy, najmniejszą zaś niepełnosprawni z wykształceniem wyższym.

Tabela nr 10. Niepełnosprawni według wieku

Wiek	Niepełnosprawni bezrobotni		Niepełnosprawni poszukujący pracy i nie pozostający w zatrudnieniu	
	Liczba	%	Liczba	%
18 – 24	21	13,2 %	2	6,2 %
25 – 34	30	18,9 %	4	12,5 %
35 - 44	35	22,0 %	9	28,1 %
45 – 54	49	30,8 %	6	18,8 %
55 - 59	17	10,7 %	8	25,0 %
60 lat i więcej	7	4,4 %	3	9,4 %
Razem	159	100 %	32	100 %

Zródło: Opracowanie własne na podstawie sprawozdania MPiPS-07

W przypadku struktury wiekowej wszystkich osób niepełnosprawnych największą populację stanowią osoby z przedziału wiekowego 45 – 54 (dotyczy niepełnosprawnych bezrobotnych) oraz 34 – 45 (dotyczy niepełnosprawnych poszukujących pracy), najmniejszą zaś osoby z przedziału wiekowego 60 lat i więcej (w przypadku niepełnosprawnych bezrobotnych) oraz 18- 24 (w przypadku niepełnosprawnych poszukujących pracy). Należy dodać, iż ostatnie lata to okres coraz większego zainteresowania zatrudnieniem osób niepełnosprawnych. Ponadto nasz urząd kieruje również w stosunku do tej grupy osób przygotowane programy i projekty. Warto więc zarejestrować się w urzędzie aby skutecznie pozyskać pracę.

III. DZIAŁANIA W RAMACH CENTRUM AKTYWIZACJI ZAWODOWEJ

AKTYWNE FORMY PRZECIWDZIAŁANIA SKUTKOM BEZROBOCIA

W 2012 roku Powiatowy Urząd Pracy w Lublinie otrzymał i pozyskał w ramach swoich zadań kwotę **9 976 160,44 zł** / dla porównania w 2011 r. całościowa kwota wynosiła **9 652 265,40 zł** /.

Na kwotę tą złożyły się:

- | | |
|---|------------------------|
| 1. Środki Funduszu Pracy przyznane algorytmem – | 3 461 100,00 zł |
| <i>w tym wkład do programu specjalnego „Przedsiębiorczość Twoją Szansą”</i> | 401 460,00 zł |
| 2. Środki pozyskane z Rezerwy Ministra: | 3 660 600,00 zł |
| - Program „Twoja Praca Nasz Sukces” | 1 266 940,00 zł |
| - Program aktywizacji osób bezrobotnych znajdujących się w trudnej sytuacji na rynku pracy (art. 49) | 704 235,00 zł |
| - Program aktywizacji osób do 30. roku życia | 890 050,00 zł |
| - Program aktywizacji osób powyżej 50. roku życia | 68 275,00 zł |
| - Program specjalny „Najlepsi zostają z Nami” | 731 100,00 zł |
| 3. Środki z PFRON na organizację Programu „JUNIOR – program aktywizacji zawodowej absolwentów niepełnosprawnych” | 74 263,20 zł |
| 4. PFRON | 20 000,00 zł |
| 5. Środki pozyskane w ramach EFS/ PO KL | 2 760 197,24 zł |

Nazwa Projektu	Środki na 2012 rok	Całościowe nakłady finansowe
1.1 PI Indywidualny koszyk świadczeń 50 +- model trójsektorowej współpracy w zakresie rynku pracy	151 417,80	1 157 637,88
6.2 PI Staż z mentorem Twoim wyborem	124 144,00	1 219 261,00
1.1 PI Nowa Droga- innowacyjny model współpracy z przedsiębiorcami w zakresie aktywizacji zawodowej i społecznej młodocianych więźniów	23 263,36	156 757,86
6.1.1 Praca z ochroną środowiska w tle- program aktywizacji osób niepełnosprawnych	40 224,72	652 207,16
6.1.1 Aktywny rynek w powiecie lubelskim	12 720,00	23 020,00
6.1.2 Profesjonaliści III	13 143,45	218 999,76
6.1.2 Profesjonaliści IV	95 789,02	122 365,00
7.2 Pomocna dłoń	577,34	497 948,82
8.1.2 Outplacement naszą szansą	184 033,11	6 019 193,25
6.1.3 Moje perspektywy	1 863 700,00	15 650 896,87
Projekt „Europejska praktyka drogą do lepszej pracy”	240 295,78	433 638,58
Projekt „Europejska jakość w zawodzie”	10 888,66	473 425,68
RAZEM	2 760 197,24	26 625 351,86

Wydatkowanie środków Funduszu Pracy na aktywne formy przeciwdziałania bezrobociu

Lp.	Nazwa usługi/instrumentu rynku pracy	Fundusz Pracy [zł]	Rezerwa Ministra (do 30 roku życia)	Rezerwa Ministra (powyżej 50 roku życia)	Rezerwa Ministra (z art. 49)	Rezerwa Ministra (Twoja praca-Nasz sukces)	Moje perspektywy 6.1.3	Środki PFRON	Najlepsi zostają z Nami	Przedsiębiorczość Twoją szansą	Ogółem [zł]	% udział w całości środków
		[zł]	[zł]	[zł]	[zł]	[zł]	[zł]	[zł]			[zł]	
1	Szkolenia	166 008,30	78 466,53		26 240,97	28 758,25	86 864,76	8 764,31	34 870,52		429 973,64	4,924%
2	Staże	1 554 100,31	291 879,85	17 609,05	84 882,20	75 532,00	782 520,27	3 737,90	542 313,96		3 352 575,54	38,396%
3	Roboty publiczne	323 005,91									323 005,91	3,699%
4	Prace interwencyjne	286 804,09									286 804,09	3,285%
5	Dotacje na rozpoczęcie działalności gospodarczej	574 971,07	235 044,54	19 000,00	259 500,00	566 659,00	978 065,98		103 000,00	397 375,00	3 133 615,59	35,888%
6	Refundacja kosztów wyposażenia stanowiska pracy	94 343,00	264 765,90	30 000,00	310 605,00	435 452,00					1 135 165,90	13,001%
7	Prace społecznie użyteczne	38 582,40									38 582,40	0,442%
8	Refundacja studiów podyplomowych	4 629,71									4 629,71	0,053%
9	Refundacja składek KRUS	352,00									352,00	0,004%
10	Refundacja stypendiów naukowych										-	0,00%
11	Refundacja składek ZUS										-	0,00%
12	Koszty badań lekarskich- art.2 pkt.3 ust.2	153,00									153,00	0,002%
13	Opieka nad dzieckiem	794,20									794,20	0,009%
14	Elementy specjalne								22 841,46	3 103,80	25 945,26	0,297%
	RAZEM	3 043 743,99	870 156,82	66 609,05	681 228,17	1 106 401,25	1 847 451,01	12 502,21	703 025,94	400 478,80	8 731 597,24	

źródło: Opracowania własne PUP na podstawie sprawozdania MPIPS-02

**Wydatkowanie środków Funduszu Pracy na aktywne formy
przeciwdziałania bezrobociu w latach 2011 i 2012**

Lp.	Nazwa usługi/instrumentu rynku pracy	Ogółem 2011	Udział w całości środków	Ogółem 2012	Udział w całości środków
		[zł]	%	[zł]	%
1	Szkolenia	311 423,78	6,753%	429 973,64	4,924%
2	Staże	2 372 523,04	51,449%	3 352 575,54	38,396%
3	Roboty publiczne	301 573,52	6,540%	323 005,91	3,699%
4	Prace interwencyjne	258 887,73	5,614%	286 804,09	3,285%
5	Dotacje na rozpoczęcie działalności gospodarczej	1 155 691,91	25,062%	3 133 615,59	35,888%
6	Refundacja kosztów doposażenia stanowiska pracy	78 316,00	1,698%	1 135 165,90	13,001%
7	Prace społecznie użyteczne	32 157,24	0,697%	38 582,40	0,442%
8	Refundacja studiów podyplomowych	85 335,23	1,851%	4 629,71	0,053%
9	Refundacja składek KRUS	230,00	0,005%	352,00	0,004%
10	Refundacja stypendiów naukowych	15 235,90	0,330%	-	0,00%
11	Refundacja składek ZUS			-	0,00%
12	Koszty badań lekarskich- art.2 pkt.3 ust.2			153,00	0,002%
13	Opieka nad dzieckiem			794,20	0,009%
14	Elementy specjalne			25 945,26	0,297%
RAZEM		4 611 374,35 zł		8 731 597,24 zł	

źródło: Opracowania własne PUP na podstawie sprawozdania MPIPS-02

III a. INSTRUMENTY RYNKU PRACY

PRACE INTERWENCYJNE

Prace interwencyjne są formą zatrudnienia polegającą na częściowej refundacji na rzecz pracodawcy przez określony czas kosztów wynagrodzenia oraz składek oraz składek na ubezpieczenia społeczne.

Celem prac interwencyjnych jest:

1. aktywizacja osób bezrobotnych znajdujących się w szczególnie niekorzystnej sytuacji na rynku pracy, tj.:
 - W wieku do 25 lat lub powyżej 50 roku życia;
 - Długotrwale bezrobotnych;
 - Kobiet, które nie podjęły zatrudnienia po urodzeniu dziecka;
 - Bez kwalifikacji zawodowych, bez doświadczenia zawodowego lub bez wykształcenia średniego;
 - Samotnie wychowujących, co najmniej jedno dziecko do 18 roku życia;
 - Którzy po odbyciu kary pozbawienia wolności nie podjęli zatrudnienia;
 - Niepełnosprawnych.,
2. podniesienie aktywności i mobilności zawodowej osób bezrobotnych oraz stworzenie warunków dla rozwoju aktywności zawodowej w regionie,
3. promocja równości szans, w tym równość szans kobiet i mężczyzn, na lokalnym rynku pracy poprzez umożliwienie aktywnego uczestnictwa w rynku pracy bez względu na płeć, wiek, niepełnosprawność,
4. popularyzację zatrudnienia osób po 45 r.ż. i zapobieganie dyskryminacji wiekowej na rynku pracy,
5. wzmocnienie samooceny.

W 2012 roku PUP w Lublinie podpisał 65 umów na organizację prac interwencyjnych w ramach przyznanych algorytmem środków.

W ramach w/w umów utworzonych zostało **78 miejsc pracy**.

Po zakończeniu refundacji na dalszy okres zatrudniono **67 osób**, co daje ponad **85,9%** efektywności.

Spośród osób bezrobotnych zatrudnionych w ramach prac interwencyjnych:

- 17 osób było do 25 roku życia;
- 15 osób było powyżej 50 roku życia;
- 40 osób to osoby długotrwale bezrobotne albo po zakończeniu realizacji kontraktu socjalnego;
- 20 osób było bez kwalifikacji zawodowych;
- 21 osób było bez doświadczenia zawodowego;
- 35 osoby nie posiadało wykształcenia średniego;
- 1 osobę samotnie wychowującą co najmniej 1 dziecko do 18 roku życia;

Największą grupę osób zaktywizowanych w ramach prac interwencyjnych stanowią zatem osoby długotrwale bezrobotne oraz osoby o niskich kwalifikacjach zawodowych nie posiadające wykształcenia średniego.

Umowy podpisane w ramach wsparcia: 27

Umowy podpisane w ramach pomocy publicznej /przedsiębiorcy / 38

Na realizację umów o prace interwencyjne w 2012 roku wydatkowano kwotę 286.802,35 zł. ze środków Funduszu Pracy .

Realizowane zadanie przyniosło więcej niż oczekiwany efekt w postaci aktywizacji zawodowej bezrobotnych znajdujących się w szczególnej sytuacji na rynku pracy, co daje podstawę do stwierdzenia, że w/w zadania są bardzo oczekiwane zarówno przez zakłady pracy jak też i bezrobotnych znajdujących się w szczególnej (trudnej) sytuacji na rynku pracy.

ROBOTY PUBLICZNE

Roboty publiczne są formą zatrudnienia bezrobotnego przy wykonywaniu prac organizowanych przez gminy oraz organizacje pozarządowe statutowo zajmujące się problematyką: ochrony środowiska, kultury, oświaty, kultury fizycznej i turystyki, opieki zdrowotnej, bezrobocia oraz pomocy społecznej, a także spółki wodne i ich związki. Zatrudnienie w ramach robót publicznych nie może trwać dłużej niż 12 miesięcy. Prace są finansowane lub dofinansowane ze środków samorządu terytorialnego, budżetu państwa, funduszy celowych, organizacji pozarządowych, spółek wodnych i ich związków.

Starosta zwraca organizatorowi robót publicznych, który zatrudniał skierowanych bezrobotnych, będących w szczególnej sytuacji na rynku pracy tj.:

- długotrwale bezrobotnych albo po zakończeniu realizacji kontraktu socjalnego;
- powyżej 50 roku życia;
- kobiet, które nie podjęły zatrudnienia po urodzeniu dziecka;
- bez kwalifikacji zawodowych, bez doświadczenia zawodowego lub bez wykształcenia średniego;
- samotnie wychowujących, co najmniej jedno dziecko do 18 roku życia;
- którzy po odbyciu kary pozbawienia wolności nie podjęli zatrudnienia;
- niepełnosprawnych.,

a także bezrobotnych będących dłużnikami alimentacyjnymi część kosztów poniesionych na wynagrodzenia, nagrody oraz składek na ubezpieczenia społeczne bezrobotnych w wysokości uprzednio uzgodnionej.

W 2012 roku PUP w Lublinie podpisał 19 umów o roboty publiczne, w ramach których 44 osoby bezrobotne uzyskały pracę. W ramach w/w formy wsparcia zostało zatrudnionych:

- 6 osób do 25 roku życia;
- 22 osoby powyżej 50 roku życia;
- 32 osoby długotrwale bezrobotne;
- 10 osób bez kwalifikacji zawodowych;
- 4 osoby bez doświadczenia zawodowego;
- 32 osoby bez wykształcenia średniego;
- 2 osoby niepełnosprawne

Zatem na roboty publiczne kierowane były głównie osoby długotrwale bezrobotne oraz bez wykształcenia średniego.

Po okresie refundowanym zostało zatrudnionych **32 osoby**, co stanowi **72,73%** skierowanych osób bezrobotnych na w/w formę wsparcia. **Na realizację umów o roboty publiczne w 2012 roku wydatkowano kwotę 323.005,38 zł.**

Roboty publiczne zorganizowane zostały w następujących gminach :Bełżyce, Bychawa , Garbów , Głusk, Jabłonna , Jastków , Konopnica , Krzczonów , Niedzwica Duża, Strzyżewice , Wojciechów , Wólka , i Wysokie.

WYPOSAŻENIE , DOPOSAŻENIE STANOWISK PRACY

Ze środków Funduszu Pracy można zrefundować podmiotowi prowadzącemu działalność gospodarczą, producentowi rolnemu, niepublicznemu przedszkolu i niepublicznej szkole koszty wyposażenia lub doposażenia stanowiska pracy dla skierowanego bezrobotnego, w wysokości określonej w umowie, nie wyższej jednak niż 6-krotnej wysokości przeciętnego wynagrodzenia, którzy:

- złożą stosowny wniosek wraz z załącznikami w Powiatowym Urzędzie Pracy, właściwym ze względu na siedzibę tego podmiotu lub ze względu na miejsce wykonywania pracy przez skierowanego bezrobotnego,
- nie zalegają z opłaceniem należności na ubezpieczenia społeczne, zdrowotne, Fundusz Pracy oraz Fundusz Gwarantowanych Świadczeń Pracowniczych, Fundusz Emerytur Pomostowych, innych danin publicznych oraz nie posiada nieuregulowanych zobowiązań cywilnoprawnych,
- w okresie 6 miesięcy przed złożeniem wniosku oraz w okresie od dnia złożenia wniosku do dnia otrzymania refundacji nie zmniejszyli wymiaru czasu pracy pracownikowi i nie rozwiązali stosunku pracy z pracownikiem w drodze wypowiedzenia dokonane przez wnioskodawcę z przyczyn nie dotyczących pracownika,
- prowadzą działalność gospodarczą lub działalność oświatową przez okres minimum 6 miesięcy przed dniem złożenia wniosku (dotyczy przedsiębiorców, szkół i przedszkoli),
- posiadają gospodarstwo rolne oraz zatrudniają minimum 1 pracownika w pełnym wymiarze czasu pracy przez okres minimum 6 miesięcy przed dniem złożenia wniosku (dotyczy producentów rolnych).

Refundacja kosztów wyposażenia lub doposażenia stanowiska pracy zostaje dokonana na wniosek podmiotu po przedłożeniu rozliczenia zawierającego zestawienie kwot wydatkowanych od dnia zawarcia umowy o refundację do dnia wskazanego w umowie. Powiatowy Urząd Pracy przed dokonaniem wypłaty refundacji i skierowaniem bezrobotnego stwierdza utworzenie stanowiska pracy, jego wyposażenie lub doposażenie.

Refundacja stanowi pomoc de minimis, w rozumieniu przepisów rozporządzenia Komisji (WE) Nr 1998/2006 z dnia 15 grudnia 2006 r. w sprawie stosowania art. 87 i 88 Traktatu do pomocy de minimis (Dz Urz UE L 379 z 28.12.2006, str. 5) albo pomoc de minimis dla sektora rybołówstwa, w rozumieniu przepisów rozporządzenia Komisji (WE) nr 875/2007 z dnia 24 lipca 2007 r. w sprawie stosowania art. 87 i 88 Traktatu WE w odniesieniu do pomocy państwa w ramach zasady de minimis dla sektora rybołówstwa i zmieniającego rozporządzenie (WE) nr 1860/2004 (Dz. Urz UE L 193 z 25.07.2007, str. 6) w zakresie przetwórstwa lub wprowadzania do obrotu produktów rybołówstwa albo pomoc de minimis dla sektora produkcji rolnej, w rozumieniu rozporządzenia Komisji (WE) nr 1535/2007 z dnia 20 grudnia 2007 r. w sprawie zastosowania art. 87 i 88 Traktatu (WE) w odniesieniu do pomocy de minimis w sektorze produkcji rolnej (Dz. Urz. UE L 337 z 21.12.2007 r., str. 35) i jest udzielana zgodnie z przepisami tych rozporządzeń, z wyłączeniem środków przyznawanych w zakresie krajowego transportu osób taksówkami.

W 2012 roku zostały podpisane 59 umowy o refundację kosztów doposażenia lub wyposażenia stanowiska pracy. W ramach tej aktywnej formy przeciwdziałania bezrobociu zostało doposażone lub wyposażone 70 miejsc pracy. Warunkiem wszystkich umów jest utrzymanie stanowiska pracy przez okres 2 lat.

Na realizację powyższej formy przeciwdziałania bezrobociu został przyznany limit w wysokości 1.135.200,00zł.

Algorytm

Liczba podpisanych umów – 4

Liczba osób zatrudnionych w ramach doposażenia stanowiska pracy – 5

Wydatki poniesione na organizację umów: **94.343,00 zł.**

Środki pozyskane z Rezerwy Ministra, program dla osób do 30 roku życia

Liczba podpisanych umów – 15

Liczba osób zatrudnionych w ramach doposażenia stanowiska pracy – 17

Wydatki poniesione na organizację umów: **264.800,00 zł.**

Rezerwa Ministra – powyżej 50 r.ż.

Liczba podpisanych umów – 2

Liczba osób zatrudnionych w ramach doposażenia stanowiska pracy – 2

Wydatki poniesione na organizację umów: **30.000,00 zł.**

Rezerwa Ministra – osoby w szczególnej sytuacji na rynku pracy (art.49)

Liczba podpisanych umów – 17

Liczba osób zatrudnionych w ramach doposażenia stanowiska pracy – 20

Wydatki poniesione na organizację umów: **310.605,00 zł.**

Rezerwa Ministra – „Twoja praca – nasz sukces”

Liczba podpisanych umów – 21

Liczba osób zatrudnionych w ramach doposażenia stanowiska pracy – 26

Wydatki poniesione na organizację umów: **435 452,00 zł.**

W ramach doposażeń tworzono m.in. stanowiska:

1.sprzedawca – 10

2.robotnik budowlany - 9

3.mechanik samochodowy -7

4.kucharz , pomoc kuchenna -5

STAŻE ZAWODOWE

Staż jest jedną z najbardziej popularnych form aktywizacji zarówno wśród osób bezrobotnych jak i pracodawców. Bezrobotni korzystający z tej formy mają możliwość zdobycia doświadczenia, które jest niezbędne do wejścia na rynek pracy. Z roku na rok staże cieszą się coraz większą popularnością dając korzyści osobom odbywającym staż jak i pracodawcom, u których staż się odbywa. Coraz więcej wniosków stażowych składanych jest ze wskazaniem konkretnego kandydata. Świadczy to o aktywnym poszukiwaniu pracy przez osoby bezrobotne, które chcą zdobyć doświadczenie w interesującej ich dziedzinie zawodowej.

Młode osoby napotykają na ogromne trudności w wejściu na rynek pracy świeżo po ukończeniu szkoły, ze względu na brak doświadczenia zawodowego często wymaganego przez potencjalnych pracodawców. Absolwenci szkół nie są atrakcyjnymi kandydatami do pracy dla pracodawców i coraz trudniej im pracę utrzymać, ponieważ charakter programu kształcenia jest czysto teoretyczny, brakuje w nim praktycznego przygotowania do wyuczonego zawodu, z tego powodu niezwykle efektywnie staże sprawdzają się wśród tej grupy osób pozwalając postawić im pierwsze kroki na rynku pracy. Szkoły nie kształcą w kierunku predyspozycji i umiejętności miękkich oczekiwanych przez pracodawców. Zgodnie z badaniem przeprowadzonym przez Lubelskie Obserwatorium Rynku Pracy działającym przy Wojewódzkim Urzędzie Pracy w Lublinie pracodawcy poszukują osób decyzyjnych, otwartych, umiejących pracować w grupie, potrafiących prowadzić negocjacje, znających techniki handlowe i radzących sobie ze stresem. Umiejętność prezentacji, promocji produktów, biegła znajomość języków obcych staje się ogromnie ważna, Dzięki stażom pracodawcy zyskują czas na przygotowanie do pracy przyszłego pracownika, a stażyści doświadczenie niezbędne do otrzymania pracy.

Staż jest też formą, która pozwala też na aktywizację osób długotrwale bezrobotnych. Dłuższe pozostawanie bez pracy powoduje zmniejszenie szans na ponowne zatrudnienie, ze względu na dezaktualizowanie kwalifikacji oraz przeświadczenie, że nie są w stanie sprostać aktualnym wymogom rynku pracy. Grupa osób długotrwale bezrobotnych jest szczególnie narażona na marginalizację, wykluczenie społeczne oraz wyjazdy zagraniczne.

Fundusz Pracy

Liczba podpisanych umów z pracodawcami – **153**

Liczba osób skierowanych do odbycia stażu – **196** z tego po zakończeniu refundacji zatrudniono – **100**

Wydatki poniesione na organizację umów: 1.554.100,31 zł.

Efektywność wynosi 51,02%

Rezerwa Ministra - do 30 roku życia

Liczba podpisanych umów z pracodawcami – **81**

Liczba osób skierowanych do odbycia stażu – **85** z tego po zakończeniu refundacji zatrudniono – **74**

Wydatki poniesione na organizację umów: 291.879,85 zł.

Efektywność wynosi 87,06%

Rezerwa Ministra - powyżej 50 roku życia

Liczba podpisanych umów z pracodawcami – **4**

Liczba osób skierowanych do odbycia stażu – **4** z tego po zakończeniu refundacji zatrudniono – **3**

Wydatki poniesione na organizację umów: 17.609,05 zł.

Efektywność wynosi 75,00%

Rezerwa Ministra – osoby w szczególnej sytuacji na rynku pracy (art.49)

Liczba podpisanych umów z pracodawcami – **28**

Liczba osób skierowanych do odbycia stażu – **29** z tego po zakończeniu refundacji zatrudniono – **25**

Wydatki poniesione na organizację umów: 84.882,20 zł.

Efektywność wynosi 86,21%

Rezerwa Ministra – „Twoja praca – nasz sukces”Liczba podpisanych umów z pracodawcami – **32**Liczba osób skierowanych do odbycia stażu – **34** z tego po zakończeniu refundacji zatrudniono – **26****Wydatki poniesione na organizację umów: 75.532,00 zł****Efektywność wynosi 76,47%****„Najlepsi zostają z nami”**Liczba podpisanych umów z pracodawcami – **89**Liczba osób skierowanych do odbycia stażu – **96** z tego po zakończeniu refundacji zatrudniono – **86****Wydatki poniesione na organizację umów: 542.313,96 zł.****Efektywność wynosi 89,58%****EFS „MOJE PERSPEKTYWY”**Liczba podpisanych umów z pracodawcami – **105**Liczba osób skierowanych do odbycia stażu – **119** z tego po zakończeniu refundacji zatrudniono – **90****Wydatki poniesione na organizację umów: 782.520,27 zł.****Efektywność wynosi 75,63%****PFRON – 3 737,90 1 umowa stażowa z osobą niepełnosprawną****Łącznie na organizację staży w 2012r. wydatkowano kwotę: 3 352.575,54 zł**

W 2012r. realizowano także program aktywizacji zawodowej absolwentów niepełnosprawnych „JUNIOR” zakładający organizację staży dla osób bezrobotnych w wieku do 25 lat lub w przypadku osób, które ukończyły szkołę wyższą do 27 roku życia, posiadających orzeczenie o lekkim lub umiarkowanym stopniu niepełnosprawności. W ramach tego projektu zorganizowano 12 staży. Wzięło w nich udział 6 osób bezrobotnych z umiarkowanym stopniem niepełnosprawności oraz 6 osób z lekkim stopniem niepełnosprawności. Po okresie odbywania stażu 9 osób zostało zatrudnionych w ramach umowy o pracę na czas określony. Stypendium z tytułu odbywania stażu finansowane było ze środków Funduszu Pracy. Ponadto osoby bezrobotne otrzymywały przez cały okres odbywania stażu świadczenie na rehabilitację zawodową w wysokości 40% najniższego wynagrodzenia w przypadku osób z umiarkowanym stopniem niepełnosprawności oraz 30% w przypadku osoby z lekkim stopniem niepełnosprawności, wypłacane ze środków PFRON. Ponadto program zakładał także, wypłatę premii dla pracodawców w wysokości stanowiącej iloczyn liczby miesięcy odbytego stażu i kwoty

Na staż kierowane były osoby bezrobotne najczęściej na stanowiska:

- pozostali pracownicy obsługi biurowej, technik prac biurowych
- sprzedawca
- opiekun dziecięcy, wychowawca przedszkolny
- mechanik samochodowy
- operator wprowadzania danych
- fizjoterapeuta
- kosmetyczka
- fakturzysta

BEZZWROTNE ŚRODKI FINANSOWE NA PODJĘCIE DZIAŁALNOŚCI GOSPODARCZEJ

Powiatowy Urząd Pracy w Lublinie w 2012r. udzielił **184** dotacje na podjęcie oraz rozwój działalności gospodarczej łącznie z filiami w Bełżycach i w Bychawie (Lublin - 63 dotacje, Bełżyce - 73 dotacje, Bychawa - 48 dotacji) na łączną kwotę **3 133 615,59 zł.**

184 dotacji ustawowych udzielono:

- w ramach projektu „*Moje perspektywy*” współfinansowanego ze środków EFS: **56 dotacji** na kwotę **978 065,98 zł.**
- ze środków Funduszu Pracy (w tym rezerwy Ministra): **130 dotacji** na kwotę **2 155 549,61 zł.**

Tab. 1 Fundusz Pracy

Lp.	Nazwa usługi/ instrumentu rynku pracy	Fundusz Pracy [zł/iłość] <i>Algorytm</i>	Program aktywizacji osób do 30 r.ż. [zł/iłość]	Program aktywizacji osób znajdujących się w szczególnej sytuacji na rynku pracy (art. 49) [zł/iłość]	Program aktywizacji osób powyżej 50 r. ż. [zł/iłość]	Program „Twoja praca nasz sukces” [zł/iłość]	Program specjalny „Najlepsi zostają z nami” [zł/iłość]	Program „Przedsiębiorczość Twoją szansą” [zł/iłość]
1	Dotacje na podjęcie działalności gospodarczej	574971,07 36 dotacji	235044,54 16 dotacji	259500,00 17 dotacji	19000,00 1 dotacja	566659,00 34 dotacje	103000,00 5 dotacji	397375,00 21 dotacji

Łącznie: 2 155 549,69 – 130 umów

Tab. 2 EFS

Źródło finansowania	Lublin [zł/iłość]	Bełżyce [zł/iłość]	Bychawa [zł/iłość]	Łącznie [zł/iłość]
„ <i>Moje perspektywy</i> ”	400180,00 22 dotacje	356906,00 19 dotacji	222480,00 13 dotacji	978 065,98 54 dotacji

Jeśli chodzi o profil działalności gospodarczej to:

- 74% - osób podjęło działalność w usługach,
- 22% - w handlu,
- 4% - działalność związana z produkcją

W 2012r. pojawiły się takie rodzaje działalności gospodarczych jak np.

- usługi instalacji inteligentnej automatyki domowej,
- agencja marketingowa,
- produkcja i doradztwo w zakresie oprogramowania komputerowego
- szkoły językowe
- sklepy internetowe,
- usługi stolarskie i produkcja mebli,
- przewóz osób taksówką osobową,
- usługi organizacji zajęć aerobowo – tanecznych (m.in. zumba),
- usługi naprawy instrumentów muzycznych,
- kwaciarnia,
- usługi krawieckie, warsztaty samochodowe,
- usługi projektowania wnętrz,
- agenci ubezpieczeniowi,
- biuro rachunkowe,
- kancelarie adwokackie i radcowskie,
- usługi fryzjerskie
- pizzeria na telefon,
- usługa montażu i renowacji kamienia,
- usługa montażu instalacji gazowych,
- sklep z odzieżą używaną.

Dotacje na rozpoczęcie działalności gospodarczej cisyły się bardzo dużym zainteresowaniem wśród osób bezrobotnych. Forma wsparcia w postaci dotacji pozwala na rozwój rynku pracy a także rozwój cech psychofizycznych osób otrzymujących wsparcie poprzez:

- stymulowanie rozwoju przedsiębiorczości i samozatrudnienia,
- ułatwienie wejścia lub powrotu na rynek pracy osobom z grup znajdujących się w szczególnie trudnej sytuacji na rynku pracy, niepozostającym w zatrudnieniu,
- wzmocnienie samooceny, wiary we własne możliwości, motywacji i „ducha przedsiębiorczości”,
- stworzenie szans osobom nieposiadającym wystarczających środków finansowych – finansowanie przedsięwzięć o potencjale rynkowym i społecznym.

PRACE SPOŁECZNIE UŻYTECZNE

W 2012 roku na mocy porozumienia z Gminą Grabów zorganizowano prace społecznie użyteczne dla 8 osób bezrobotnych korzystających ze świadczeń pomocy społecznej na łączną kwotę 12.614,40 zł, z Gminą Bychawa dla 9 osób na kwotę 12.268,80 zł, Gminą Zakrzew dla 6 osób na kwotę 6.307,20 zł oraz z Gminą Niedrzwica Duża dla 5 osób na kwotę 7.392,00 zł.

Łącznie na organizację prac społecznie użytecznych wydatkowano kwotę 38.582,40 zł.

Aktywizacja osób bezrobotnych w liczbach /podsumowanie/

Lp.	Nazwa usługi/instrumentu rynku pracy	Liczba osób Ogółem 2013	Zatrudnienie po ukończonym programie
		[zł]	%
1	Szkolenia	120	39
2	Staże	483	335
3	Roboty publiczne	44	32
4	Prace interwencyjne	78	67
5	Dotacje na rozpoczęcie działalności gospodarczej	185	185
6	Refundacja kosztów doposażenia stanowiska pracy	70	70
7	Prace społecznie użyteczne	28	0
8	Refundacja studiów podyplomowych	1	0
9	Refundacja składek KRUS	2	0
10	Refundacja stypendiów naukowych	0	0
11	Refundacja składek ZUS	0	0
12	Opieka nad dzieckiem	1	0
	RAZEM	1012	728

Efektywność programów wynosi zatem łącznie 72,66%

IIIb USŁUGI RYNKU PRACY

SZKOLENIA

W 2012 roku w Powiatowym Urzędzie Pracy w Lublinie ze szkoleń finansowanych ze środków Funduszu Pracy, Państwowego Funduszu Rehabilitacji Osób Niepełnosprawnych oraz Europejskiego Funduszu Społecznego (w ramach projektu „Moje Perspektywy”)

skorzystało **120 osób**, w tym 32 kobiety.

Zorganizowano **80 szkoleń indywidualnych** finansowanych z Funduszu Pracy:

1. „Szkolenie okresowe dla kierowców w ramach kat. C, C+E” – 1 osoba
2. „Kwalifikacja wstępna przyspieszona do kat. C, C+E” – 9 osób
3. „Kwalifikacja wstępna przyspieszona do kat. D, D+E” – 3 osoby
4. „Kurs kwalifikacji wstępnej kat. C, C+E” – 4 osoby
5. „Kurs kwalifikacji wstępnej do kat. D” – 2 osoby
6. „Kurs na prawo jazdy kat. C” – 5 osób
7. „Kurs prawa jazdy kat. C+E” – 5 osób
8. „Kurs na prawo jazdy kat. D” – 4 osoby
9. „Kurs prawa jazdy kat. D na podbudowie kat. C” – 1 osoba
10. „Operator koparko-ładowarki kl. III” – 12 osób
11. „Operator koparki jednoznaczyniowej klasa III” – 3 osoby
12. „Operator walca drogowego” – 1 osoba
13. „Operator żurawi przenośnych” – 1 osoba
14. „Kierowca wózków jezdniowych z napędem silnikowym” – 2 osoby
15. „Kierowca wózków jezdniowych z napędem silnikowym z obsługą kas fiskalnych i fakturowaniem” - 1 osoba
16. „Operator wózka widłowego” – 1 osoba
17. „Spawanie metodą MAG-135” – 2 osoby
18. „Spawanie metodą MAG-135, MIG-131” – 1 osoba
19. „Spawanie metodą MIG-131, TIG-141” – 1 osoba
20. „Kucharz” – 1 osoba
21. „Kucharz małej gastronomii” – 1 osoba
22. „Szkolenie barmańskie” – 1 osoba
23. „Fryzjer” – 2 osoby
24. „Zawodowy kurs stylizacji paznokci i wizażu” - 1 osoba
25. „Makijaż permanentny” – 1 osoba
26. „Sprzedawca z obsługą kasy fiskalnej” – 6 osób
27. „Kasjer w przedsiębiorstwie” – 1 osoba
28. „Instruktor hipoterapii” – 1 osoba
29. „Pracownik administracyjno-biurowy” – 1 osoba
30. „Księgowość małych firm z elementami kadr i płac” – 3 osoby
31. „Prawo celne i wewnątrz wspólnotowy obrót towarowy z kontekście najnowszych zmian” – 1 osoba
32. „Pracownik ochrony fizycznej II stopnia” – 1 osoba

Z Funduszu Pracy w ramach programu specjalnego „Najlepsi zostają z nami” sfinansowano również **3 szkolenia grupowe dla 13 osób**, które **ukończyło 12 osób**:

1. „Asystentka dyrektora” – 3 osoby
2. „Magazynier z obsługą wózka jezdniowego z fakturowaniem i kasami fiskalnymi” – 5 osób
3. „Kwalifikacja wstępna przyspieszona w zakresie przewozu rzeczy – 4 osoby

Przeprowadzono szkolenia współfinansowane z Europejskiego Funduszu Społecznego dot. Programu Operacyjnego Kapitał Ludzki w ramach projektu „Moje perspektywy” Poddziałanie 6.1.3 przeszkolono **25 osób** w trybie indywidualnym.

Ze środków Państwowego Funduszu Rehabilitacji Osób Niepełnosprawnych w 2012 roku sfinansowano koszty szkoleń dla **3 osób**:

1. „Eksploatacja urządzeń elektroenergetycznych do 1 kV z pomiarami”
2. „Księgowość komputerowa z elementami kadr i płac”
3. „Podstawy obsługi komputera”

Tabela: Liczba osób, które ukończyły szkolenia w 2012 r.

Fundusz/program	Filia w Beżycach	Filia w Bychawie	PUP Lublin (bez Filii)
<i>Fundusz Pracy</i>	25	31	36
<i>PFRON</i>	-	1	2
„ <i>Moje perspektywy</i> ”	5	8	12

Od stycznia do grudnia 2012 roku PUP Lublin zawarł **111 umów** dotyczących organizacji szkoleń finansowanych ze środków Funduszu Pracy, Europejskiego Funduszu Społecznego oraz Państwowego Funduszu Rehabilitacji Osób Niepełnosprawnych.

Struktura osób przeszkolonych ze środków Funduszu Pracy, Państwowego Funduszu Rehabilitacji Osób Niepełnosprawnych oraz Europejskiego Funduszu Społecznego w ramach projektu „Moje perspektywy”:

- wg wieku

- ◆ 18 - 24 - 47 osób (tj. 39,17 %)
- ◆ 25 – 34 - 39 osób (tj. 32,50 %)
- ◆ 35 – 44 - 22 osoby (tj. 18,33 %)
- ◆ 45 i więcej - 12 osób (tj. 10,00 %)

- wg wykształcenia

- ◆ wyższe - 13 osób (tj. 10,83 %)
- ◆ policealne i średnie zawodowe - 41 osób (tj. 34,17 %)
- ◆ średnie ogólnokształcące - 25 osób (tj. 20,83 %)
- ◆ zasadnicze zawodowe - 29 osób (tj. 24,17 %)
- ◆ gimnazjalne i poniżej - 12 osób (tj. 10,00 %)

Efektywność szkoleń na dzień 31 grudnia 2012 r. wyniosła **32,5 %** - pracę w okresie 3 miesięcy po ukończeniu szkolenia podjęło **39 osób**, w tym **10 kobiet**.

W 2012 roku jednej osobie sfinansowano ze środków Funduszu Pracy koszty egzaminów umożliwiających uzyskanie uprawnień zawodowych, certyfikatów lub tytułów zawodowych oraz koszty uzyskania licencji niezbędnych do wykonywania zawodu „Weryfikacja uprawnień spawalniczych 141/11”.

Specjaliści ds. rozwoju zawodowego udzielali informacji osobom bezrobotnym i poszukującym pracy o możliwości udziału w szkoleniach organizowanych przez Urząd i inne instytucje szkoleniowe, a finansowanych głównie ze środków publicznych.

DOFINANSOWANIE STUDIÓW PODYPLOMOWYCH

W roku 2012 Powiatowy Urząd Pracy w Lublinie zaplanował budżet na dofinansowanie do studiów podyplomowych w wysokości 6.917,00 zł. Zawarto jedną umowę z osobą bezrobotną dotyczącą sfinansowania kierunku studiów „Administracja publiczna”. Urząd Pracy przeznaczał również środki na finansowanie stypendiów dla osób tzw. „przechodzących”, z którymi zostały podpisane przed 2012 rokiem umowy.

Studia podyplomowe ukończyło 12 osób, w tym 10 kobiet. Pracę podjęły łącznie 4 osoby, w tym 3 kobiety - 2 osoby w trakcie trwania studiów i 2 osoby w okresie 3 miesięcy od dnia ukończenia studiów.

Łączny koszt realizacji umów w Powiatowym Urzędzie Pracy w Lublinie wyniósł **4.629,71 zł.**

POŚREDNICTWO PRACY

WYSZCZEGÓLNIENIE	PUP LUBLIN	FILIA BEŁŻYCE	FILIA BYCHAWA	OGÓLEM
1. Liczba ofert zwykłych	1261	330	118	1709
2. Liczba ofert subsydiowanych	353	229	274	856
Razem	1614	559	395	2568

Rok 2012 był rokiem trudnym zarówno dla przedsiębiorców jak również dla osób poszukujących pracy. Pomimo pogłębiającego się kryzysu oraz likwidacji wielu zakładów pracy na terenie województwa lubelskiego, zostało zgłoszonych **2568** ofert pracy. W porównaniu do roku 2011 liczba zgłoszonych ofert pracy wzrosła o ponad 18 %. Ze środków przeznaczonych na subsydiowane miejsca pracy, Urząd mógł czynnie przeciwdziałać bezrobociu i zapewniać wsparcie lokalnym przedsiębiorcom.

W 2012 r. było **856** refundowanych miejsc pracy, czyli o 4% więcej niż w 2011r. Największym zainteresowaniem wśród subsydiowanych ofert pracy cieszyły się staże na które zostały skierowane 563 osoby w tym 17 osób z orzeczeniem o niepełnosprawności (10M/7K). Niektórzy pracodawcy, dysponujący zapotrzebowaniem na oferowane usługi bądź produkty, byli zainteresowani tworzeniem nowych miejsc pracy. Mogli oni liczyć na pomoc naszego urzędu. Dużym zainteresowaniem cieszyła się refundacja kosztów doposażeń stanowisk pracy. Dzięki tym wspartym formom powstawało 70 stanowisk pracy a Urząd mógł czynnie przeciwdziałać bezrobociu i zapewniać wsparcie wszystkim lokalnym przedsiębiorcom.

Znaczna część ofert pracy przeznaczona była dla osób posiadających orzeczenie o niepełnosprawności. Nie były to już stanowiska tylko dla portierów, sprzątaczek, pracowników gospodarczych ale, również dla: informatyków, specjalistów ds. mediów, kontrolerów rozliczeń pieniężnych. W 2012r. zgłoszonych zostało 360 ofert pracy dla osób posiadających orzeczenie o niepełnosprawności.

W zgłaszanych ofertach pracy wynagrodzenie było zróżnicowane, jednak najczęściej oferowanym wynagrodzeniem, w ramach umowy o pracę, była najniższa krajowa, która w 2012 roku wynosiła 1500 zł brutto.

Najwięcej ofert zgłoszonych zostało w następujących zawodach: sprzątaczką biurową, robotnik budowlany, przedstawiciel handlowy, pracownik obsługi biurowej, sprzedawca, robotnik gospodarczy, technik handlowiec, magazynier. W większości ofert pracy wymagane jest doświadczenie zawodowe oraz dyspozycyjność. Niektóre oferty przysporzyły trudności w ich realizacji. Powodem tego był brak osób posiadających odpowiednie kwalifikacje do pracy na wskazane stanowiska. Dodatkowym utrudnieniem był wymóg bardzo dobrej znajomości języka obcego oraz coraz częściej wymagane orzeczenie o niepełnosprawności.

Dodatkową barierą przy realizacji ofert pracy była odległość miejsca pracy od miejsca zamieszkania klientów PUP.

Jedną z trudności w pracy pośredników pracy było znalezienie odpowiedniego zatrudnienia osobom bez kwalifikacji lub doświadczenia zawodowego. Takie osoby były kierowane na poradę zawodową do doradcy zawodowego lub do specjalisty ds. rozwoju zawodowego celem zdobycia kwalifikacji zawodowych.

PORADNICTWO ZAWODOWE I KLUBY PRACY

Poradnictwo zawodowe było realizowane w 4 formach: poradnictwa indywidualnego i grupowego, a także informacji zawodowej indywidualnej i grupowej.

Do końca 2012 roku poradnictwem indywidualnym objęto łącznie 2086 osoby

- **1249 osób w ramach rozmowy wstępnej**, na której identyfikowano problem zawodowy
- **2961 wizyt w ramach porady indywidualnej**, w ramach której podejmowano działania zmierzające do rozwiązania problemu zawodowego klientów. Poradnictwo zawodowe indywidualne często wymagało kilku spotkań z tym samym klientem.

Rozmowy doradcze dotyczyły umiejętności przystosowania się, adaptacji do wymogów rynku pracy, metod aktywnego poszukiwania pracy, wyboru kierunku szkolenia, uzupełnienia kwalifikacji zawodowych, zagadnień związanych z podjęciem własnej działalności gospodarczej. Zauważono w licznej grupie osób bezrobotnych postawę pasywną, bierną, niezaradność w poruszaniu się po rynku pracy. Dlatego też koniecznością było prowadzenie rozmów mających na celu wzmocnienie motywacji, wskazanie metod efektywnego poszukiwania pracy, podwyższenie wiary w siebie, wzrost samooceny, samoakceptacji, wskazanie mocnych stron.

Aktywizacji zawodowej i społecznej służyło również wsparcie psychologiczne skierowane do osób bezrobotnych i poszukujących pracy. Indywidualne poradnictwo psychologiczne skupiało się głównie na pomocy osobom zarejestrowanym w PUP w radzeniu sobie w sytuacjach stresowych, udzielaniu wsparcia w sytuacjach kryzysowych a także doraźnej pomocy psychologicznej, bo często to właśnie problemy osobiste są barierą podjęciu pracy.

W ramach porad indywidualnych doradcy zawodowi pomagali klientom PUP w opracowaniu ich **Indywidualnego Planu Działania**, mającego na celu wypracowanie takich konkretnych działań, które pozwolą zmienić swoją sytuację oraz wyjść z bezrobocia w optymalny dla osoby bezrobotnej sposób. Podczas opracowywania uwzględniano działania możliwe do zastosowania przez urząd, działania planowane do samodzielnej realizacji oraz formy, planowaną liczbę i terminy kontaktów z pracownikami mogącymi pomóc w realizacji

IPD i osiągnięciu założonego celu. W 2012 roku Indywidualnym Planem Działania objęto w Powiatowym Urzędzie Pracy w Lublinie **1315 osób**.

W obliczu niewielkiej ilości środków finansowych praca doradców zawodowych skupiała się na ukazaniu kompetencji osobistych, wzmacnianiu potencjału osobowego bez korzystania z form subsydiowanych.

Poradnictwem grupowym objęto **242 osoby w ramach 21 grup** – w większości były to spotkania dotyczące poznania siebie, motywacji i wsparcia. Z tych zajęć w ramach poradnictwa grupowego w większości skorzystały osoby długotrwale bezrobotne oraz wchodzące na rynek pracy. Zajęcia te skupiały się przede wszystkim na uzmysłowieniu klientom istoty podejmowania samodzielnych działań w kierunku podjęcia zatrudnienia

Z bezpośrednich rozmów z pracodawcami wynika, że absolwentom wszelkiego typu szkół wchodzącym na rynek pracy brakuje kompetencji społecznych. Wychodząc naprzeciw tym sygnałom doradcy zawodowi PUP poprowadzili serię „Treningów kompetencji społecznych”. Zajęcia dotyczyły komunikacji, asertywności, radzenia sobie ze stresem a także rozwiązywania konfliktów.

W ramach realizowanych programów specjalnych prowadzono także zajęcia z zakresu przedsiębiorczości, mające na celu przygotowanie klientów do założenia i prowadzenia własnej działalności gospodarczej. Aby podnieść rangę przekazywanych informacji zajęcia współprowadzone były przez pracownika II Urzędu Skarbowego i Zakładu Ubezpieczeń Społecznych. Zajęcia te zostały wysoko ocenione przez uczestników ze względu na dużą praktyczność przekazywanych informacji oraz możliwość kontaktu z osobami na co dzień zajmującymi się problematyką działalności gospodarczej.

Informacja zawodowa indywidualna to forma wsparcia, która skierowana jest do osób bezrobotnych, przychodzących z własnej inicjatywy i prowadzona w formie rozmów indywidualnych. Informacja zawodowa indywidualna polega na udzielaniu informacji z zakresu zadań i czynności we wskazanym zawodzie, warunków pracy, wymagań psychofizycznych, zdobywania i podnoszenia kwalifikacji zawodowych, określenia szans na podjęcie zatrudnienia oraz informacji o metodach poszukiwania pracy, informowania o szkoleniach, działaniach prowadzonych w PUP oraz innych Instytucjach Rynku Pracy. W roku 2012 tą formą wsparcia objęto **1339 osób**.

Informacja zawodowa grupowa prowadzona jest w formie spotkań grupowych w siedzibie urzędu, jak również w gminach na terenie działania PUP. Spotkania te mają na celu zapoznanie z działalnością urzędu, aktualnie prowadzonymi działaniami na rzecz aktywizacji osób bezrobotnych, lokalnym rynkiem pracy, instytucjami wspierającymi osoby bezrobotne. W 2012 roku ze spotkań tych skorzystało **472 osoby** w ramach **50 spotkań**.

KLUB PRACY I ZAJĘCIA AKTYWIZACYJNE

W 2012 roku odbyło się 8 szkoleń z zakresu umiejętności aktywnego poszukiwania pracy – Klubów Pracy. (4 zorganizowane przez PUP Lublin, 4 przez Filię PUP Lublin w Bełżycach). Wzięło w nich udział 86 osób zarejestrowanych jako bezrobotne. W tym:

- 59 kobiet;
- 12 osób poniżej 25 roku życia;
- 28 osób powyżej 50 roku życia;
- 72 osoby długotrwale bezrobotne;
- 20 kobiet, które nie podjęły zatrudnienia po urodzeniu dziecka;
- 27 osób bez kwalifikacji zawodowych;
- 36 osób bez doświadczenia zawodowego;
- 48 osób bez wykształcenia średniego;

- 10 osób samotnie wychowujących dziecko;
- 3 osoby niepełnosprawne;
- 81 osób mieszkających na wsi.

Szkolenia realizowane przez PUP Lublin odbywały się w siedzibie Urzędu w Lublinie, natomiast w Filii ze względu na brak warunków lokalowych, wynajmowane były odpowiednio przystosowane w tym celu sale, należące do okolicznych gmin i stowarzyszeń.

Zajęcia prowadzone były w oparciu o treści zawarte w programie szkolenia „Szukam Pracy” opracowanym przez Ministerstwo Pracy i Polityki Społecznej i składały się z 18 sesji realizowanych przez okres 3 tygodni (łącznie 80 godzin) w grupach liczących od 8 do 16 uczestników. Skierowane były przede wszystkim do osób nie posiadających doświadczenia w poszukiwaniu pracy, osób które utraciły motywację do jej poszukiwania oraz osób, które chciały powrócić na rynek pracy po długim okresie braku aktywności zawodowej.

W trakcie zajęć uczestnicy mieli możliwość zapoznania się z działalnością Urzędu Pracy, świadczonymi formami pomocy, specyfiką lokalnego rynku pracy, formami zatrudnienia, a także sposobami efektywnego poszukiwania pracy. Absolwenci szkolenia po jego ukończeniu potrafili dokonać analizy swoich kwalifikacji i umiejętności zawodowych, określić mocne i słabe strony, nabrali większej pewności siebie. Ćwiczeniowy charakter spotkań umożliwił nabycie umiejętności pisania dokumentów aplikacyjnych oraz rozmowy z pracodawcą.

Osoby, które były kierowane na Klub Pracy, po uzyskaniu zaświadczenia o jego ukończeniu, otrzymały stypendium szkoleniowe oraz mogły się ubiegać o zwrot kosztów dojazdu na szkolenie. Świadczenia te finansowane były ze środków Funduszu Pracy oraz EFS w ramach projektu systemowego „Moje Perspektywy”.

Drugą formą pomocy w aktywnym szukaniu pracy były zajęcia aktywizacyjne w klubie pracy. Były to krótkie – jednodniowe spotkania o charakterze warsztatowym, skierowane przede wszystkim do osób bezrobotnych i poszukujących pracy. Głównym ich celem było wspieranie w aktywnym poszukiwaniu zatrudnienia poprzez; uzupełnienie wiedzy i niezbędnych umiejętności praktycznych oraz przygotowanie do lepszego i skuteczniejszego radzenia sobie w trudnej sytuacji na rynku pracy. Łącznie w 2012 r. w PUP w Lublinie przeprowadzonych zostało 61 tego rodzaju spotkań, w których wzięły udział 432 osoby. W tym:

- 232 kobiety;
- 124 osoby poniżej 25 roku życia;
- 70 osób powyżej 50 roku życia;
- 235 osób długotrwale bezrobotnych;
- 30 kobiet, które nie podjęły zatrudnienia po urodzeniu dziecka;
- 145 osób bez kwalifikacji zawodowych;
- 185 osób bez doświadczenia zawodowego;
- 205 osób bez wykształcenia średniego;
- 26 osób samotnie wychowujących dziecko;
- 4 osoby, które po odbyciu kary pozbawienia wolności nie podjęły zatrudnienia
- 23 osoby niepełnosprawne;
- 429 osób mieszkających na wsi;
- 7 osób zarejestrowanych jako poszukujący pracy;
- 2 osoby spoza rejestru.

EUROPEJSKI FUNDUSZ SPOŁECZNY

Program Operacyjny Kapitał Ludzki



KAPITAŁ LUDZKI
NARODOWA STRATEGIA SPÓJNOŚCI

UNIA EUROPEJSKA
EUROPEJSKI
FUNDUSZ SPOŁECZNY



Działanie 1.1 – „PI Indywidualny koszyk świadczeń 50+ model trójsektorowej współpracy w zakresie rynku pracy ”

Projekt " PI Indywidualny koszyk świadczeń 50+ - model trójsektorowej współpracy w zakresie rynku pracy " realizowany jest w ramach Programu Operacyjnego Kapitał Ludzki, Priorytet I "Zatrudnienie i integracja społeczna", Działanie 1.1 "Wsparcie systemowe instytucji rynku pracy"

Partnerami projektu są: Fundacja Inicjatyw Menedżerskich i Centralne Biuro Usług Zakład Utrzymania i Higieny Obiektów S.C.

Wartość projektu: 1 157 637,88 zł.

Realizowany od 1 czerwca 2012 roku do 28 lutego 2015 roku

Ideą projektu „PI Indywidualny koszyk świadczeń 50+ - model trójsektorowej współpracy w zakresie rynku pracy” jest wypracowanie i wdrożenie modelu wsparcia os. 50+ przy współpracy podmiotów działających w obszarze zatrudnienia, integracji i pomocy społecznej z przedsiębiorcami. Efektem finalnym będzie metodologia wsparcia os. 50+ przy współpracy trzech sektorów.

Celem głównym projektu „PI Indywidualny koszyk świadczeń 50+ - model trójsektorowej współpracy w zakresie rynku pracy” jest:

Zwiększenie skuteczności działań podmiotów rynku pracy oraz integracji i pomocy społecznej z przedsiębiorcami na rzecz powrotu osób bezrobotnych powyżej 50 roku życia zagrożonych wykluczeniem społecznym na rynek pracy, z terenu woj. lubelskiego do 2014r.

Innowacyjność wsparcia zaproponowanego w projekcie obejmuje elementy zarządzania wiekiem i stanowi nowe, kompleksowe podejście do procesu rozwiązywania problemów bezrobotnych 50+. Składa się z następujących modułów:

- 1) szkolenia dla doradców zawodowych w zakresie coachingu w wymiarze 40h/os.
- 2) przeprowadzenie przez doradcę zawodowego kwestionariusza badającego zasoby kompetencji zawodowych, osobowościowych i zdrowotnych os. 50+ u 30 odbiorców. Zostanie opracowany odpowiedni kwestionariusz. Będzie przeprowadzony test psychologiczny diagnozujący osobowość odbiorców. Na podstawie uzyskanych informacji zostanie opracowana ścieżka świadczenia usług aktywizujących zawartych w „koszyku świadczeń”.
- 3) powstanie „koszyk świadczeń” – przewidujący pakiet bonusowy w wysokości 2500zł – będzie obejmował:

- coaching, skierowany do 30 odbiorców polegający na indywidualnym treningu dostosowanym do ich celów i potrzeb (4h/os.),
- konsultacje medyczne – konsultant medyczny zajmie się profilaktyką prozdrowotną odbiorców 50+,
- szkolenie z zakresu nowych technologii w komunikacji społecznej lub uaktualniające posiadane już umiejętności, bądź podnoszące kwalifikacje zawodowe dla 30 odbiorców 50+. Szkolenia będą potwierdzone zaświadczeniem,
- koszty opieki nad osobą zależną będą dokonywane dla odbiorców, których sytuacja rodzinna ogranicza aktywność zawodową, spowodowaną ww. obowiązkami.

Osoby korzystające z programu będą mogły skorzystać ze wszystkich form wsparcia lub ewentualnie z tej, która wydaje się najbardziej niezbędna. Będzie możliwość też wypracowania innej (w miarę potrzeb) formy pomocy.

4) będą zorganizowane praktyki przywracające na rynek pracy dla 30 osób (18 kobiet i 12 mężczyzn) w zakładach pracy z woj. lubelskiego. W okresie 6-miesięcznych praktyk odbiorca będzie otrzymywał stypendium w wysokości 1500 zł plus składki społeczne. W okresie półrocznych praktyk odbiorca otrzyma także wsparcie w postaci intermentora (osoba zatrudniona w PUP). Pomoże on w odnalezieniu się w miejscu pracy, przełamaniu barier i oporów, a także we wdrożeniu się w system pracy.

5) w ramach efektywniejszej współpracy z pracodawcami zostanie utworzona podstrona internetowa. Trafia tam informacje na temat proponowanego wsparcia dla os. 50+, specjalnie opracowany formularz oferty pracy, jak również zostanie przedstawiona specyfika i charakter ww. grupy.

6) na stronie PUP Lublin zostanie umieszczona podstrona niepublicznych instytucji integracji i pomocy społecznej. Znajdą się tam: wypracowane dobre metody pracy z os. 50+, szkolenia dla doradców zawodowych z zakresu coachingu.

Do końca 2012r., zgodnie z założeniem projektu innowacyjnego był realizowany I etap przygotowania. Prowadzone były analizy i badania dotyczące sytuacji na rynku pracy osób bezrobotnych 50+, pracodawców oraz instytucji rynku pracy i integracji społecznej. Pierwszy etap zostanie zakończony opracowaniem strategii. Po pozytywnym zaopiniowaniu jej przez Krajową Sieć Tematyczną, rozpocznie się II etap wdrożenia projektu. W ramach, którego na etapie testowania opracowanego produktu zaprosimy osoby 50+ i pracodawców.

Działanie 6.2 – „PI Staż z mentorem Twoim wyborem”

Projekt „PI Staż z mentorem Twoim wyborem” realizowany jest w ramach Programu Operacyjnego Kapitał Ludzki, Priorytet VI „Rynek pracy otwarty dla wszystkich”, Działanie 6.2 „Wspieranie oraz promocja przedsiębiorczości i samozatrudnienia”

Wartość projektu: 1 219 261,00 zł.

Realizowany od 1 lipca 2012 roku do 30 czerwca 2015 roku

Jest to projekt skierowany dla osób z wyższym wykształceniem z województwa lubelskiego, które w ciągu roku od ukończenia uczelni nadal nie znalazły pracy. Program realizuje Powiatowy Urząd Pracy w Lublinie wspólnie z Wyższą Szkołą Ekonomii i Innowacji w Lublinie oraz Związkiem Prywatnych Pracodawców Lubelszczyzny Lewiatan.

Lubelszczyzna, a zwłaszcza Lublin jest skupiskiem wyższych uczelni. Co roku tysiące osób kończąc studia wyjeżdża do innych miast lub emigruje za granicę w poszukiwaniu pracy. Warto je zatrzymać, ponieważ są dużym potencjałem – „żywe złoto” dla rozwoju regionu.

Raporty z badań oczekiwań przedsiębiorców wobec uczelni wyższych (Instytut Badań nad Demokracją i Przedsiębiorstwem Prywatnym, Warszawa 2010 r.) wskazują na ogromne braki w dziedzinie przygotowania osób młodych do wejścia na rynek pracy. System kształcenia daje obszerne przygotowanie merytoryczne i jednocześnie bardzo niewielkie przygotowanie praktyczne do wykonywania wymaganego zawodu. Tymczasem pracodawcy przede wszystkim cenią sobie umiejętności praktyczne. Niewystarczająco rozwinięty system praktyk i nabywania doświadczenia zawodowego jest bardzo poważnym problemem. Absolwentom brakuje też umiejętności społecznych takich, jak: komunikowanie się, organizacja i praca zespołowa, inicjatywa i przedsiębiorczość. Ponadto wydłużający się czas pozostawania bez pracy po szkole wyższej powoduje frustracje, zniechęcenie, spadek wiary w swoje możliwości i wycofanie.

Powiat lubelski jest jednym z podregionów tzw. ściany wschodniej, w którym bez pracy pozostaje 928 absolwentów szkół wyższych (stan na koniec września 2012 r.) co stanowi 15% ogólnej liczby osób bezrobotnych. Trudności w wejściu tej grupy na rynek pracy zmuszają nas do stworzenia wspólnie z partnerami rynku pracy przemyślanej strategii opartej o konkretne działania wymierzone przeciwko specyficznym problemom tej grupy bezrobotnych. Dlatego od 1 lipca tego roku realizujemy testujący projekt innowacyjny „PI Staż z mentorem Twoim wyborem”. Jego innowacyjność polega na zintegrowanym i kompleksowym podejściu do wsparcia osób z wyższym wykształceniem.

W ramach tego przedsięwzięcia, w oparciu o specjalnie w tym celu stworzony kwestionariusz zostanie przeprowadzona diagnoza umiejętności, predyspozycji i kompetencji. Kwestionariusz opracowują specjaliści metodą „burzy mózgu”, dzięki temu będzie on stanowić narzędzie przydatne nie tylko w urzędzie pracy, ale też w organizacjach pozarządowych i będzie mieć istotny wpływ na kierowanie osób do konkretnego pracodawcy po określeniu jego potrzeb i oczekiwań.

Następnie zostanie sporządzony, przez specjalnie w tym celu przeszkolonego doradcę zawodowego, bilans kompetencji i umiejętności zawodowych, a w oparciu o przeprowadzoną diagnozę określony indywidualny plan działania, na który złożą się: coaching, trening kompetencji społecznych oraz indywidualny program mentorski. Ten ostatni element będzie obejmował trwający od trzech do sześciu miesięcy płatny staż zawodowy, pod nadzorem specjalnie w tym celu wyznaczonego przez pracodawcę pracownika mentora, dysponującego wiedzą i długoletnim doświadczeniem, którego zadaniem będzie prowadzenie systematycznej

oceny postępów w nabywaniu praktyki zawodowej w formie bezpośredniego wsparcia oraz prowadzonego dzienniczka praktyk. Realizacja programu kończy się wystawieniem certyfikatu IPM zawierającego informacje o okresie praktyk, stanowisku, na którym był realizowany program, nabytych kwalifikacjach i umiejętnościach oraz posiadanych zdolnościach i predyspozycjach do wykonywania konkretnego zawodu lub zawodów. Będą to swego rodzaju „referencje” dla przyszłego pracodawcy.

Docelowo użytkownikami projektu mają być wszystkie powiatowe urzędy pracy w województwie lubelskim oraz potencjalnie wszystkie publiczne i prywatne instytucje rynku pracy, a także pracodawcy z całego regionu. W ramach testu program obejmie 60 osób – odbiorców (36 kobiet i 24 mężczyzn) z terenów wiejskich i miejskich, po kierunkach humanistycznych, technicznych i pośrednich oraz 50 pracodawców (użytkowników) z terenu województwa lubelskiego z sektora małych, średnich i dużych przedsiębiorstw, prywatnych lub publicznych, u których zorganizowane zostaną staże w ramach IPM.

Obecnie, podczas pierwszego etapu projektu, prowadzone są analizy i badania dotyczące sytuacji na rynku pracy osób bezrobotnych z wyższym wykształceniem, które nie podjęły zatrudnienia w okresie 12 miesięcy od ukończenia szkoły wyższej. Następnie zostanie opracowana strategia. Po pozytywnym zaopiniowaniu jej przez Regionalną Sieć Tematyczną, rozpocznie się drugi etap wdrażania projektu, do którego zostaną zaproszone osoby bezrobotne z wyższym wykształceniem.

Produktem finalnym projektu będzie opracowanie modelu wsparcia osób z wyższym wykształceniem pozostających bez zatrudnienia, które w okresie 12 miesięcy od ukończenia szkoły wyższej nie podjęły zatrudnienia. Proponowany model wsparcia składać się będzie ze zintegrowanych ze sobą i spójnych instrumentów, dla których punktem wyjściowym będzie szczegółowa wieloczynnikowa diagnoza umiejętności, predyspozycji i kompetencji przeprowadzona w oparciu o specjalnie w tym celu stworzony kwestionariusz kompetencji jako nowe narzędzie diagnostyczne. W wyniku diagnozy sporządzony zostanie bilans kompetencji i umiejętności zawodowych a w oparciu o przeprowadzoną diagnozę kwalifikacji i predyspozycji określony zostanie Indywidualny Plan Działania, który składać się będzie z coachingu, treningu kompetencji społecznych oraz Indywidualnego Programu Mentorskiego.

Poddziałanie 6.1.1 – Praca z ochroną środowiska w tle

Powiatowy Urząd Pracy w Lublinie od 01.09.2012 r. realizuje projekt „Praca z ochroną środowiska w tle – program aktywizacyjny osób niepełnosprawnych” w ramach Priorytetu VI Rynek pracy otwarty dla wszystkich Działania 6.1 Poprawa dostępu do zatrudnienia oraz wspieranie aktywności zawodowej w regionie, Poddziałania 6.1.1 Wsparcie osób pozostających bez zatrudnienia na regionalnym rynku pracy, Program Operacyjny Kapitał Ludzki 2007-2013.

Projektodawcą jest Powiat Lubelski/Powiatowy Urząd Pracy w Lublinie.

Okres realizacji: **01.09.2012 r. – 31.12.2013 r.**

Budżet projektu PUP Lublin: **652 207,16 PLN,**

z czego w 2012 r. wydatkowano: **35 837,00 PLN (co stanowi 89,09% budżetu projektu na 2012r.)**

Źródła finansowania projektu:

- Europejski Fundusz Społeczny – kwota dofinansowania: 554 376,09 PLN
- budżet krajowy – kwota dofinansowania: 97 831,07 PLN

Liczba uczestników projektu ogółem: **50 osób (30K/20M)**

Celem głównym projektu jest zwiększenie konkurencyjności wśród 45 osób niepełnosprawnych zarejestrowanych w PUP w Lublinie na rynku pracy poprzez ich udział w kompleksowych działaniach aktywizacyjnych do końca 2013r..

Cele szczegółowe projektu:

1. wzmocnienie potencjału adaptacyjnego w miejscu pracy (reintegracja zawodowa) poprzez staże zawodowe 45 osób,
2. zwiększenie samooceny i motywacji do zmiany sytuacji życiowej przez 45 osób niepełnosprawnych,
3. podniesienie, uaktualnienie kwalifikacji do podjęcia zatrudnienia przez 45 osób niepełnosprawnych,
4. podniesienie poziomu kompetencji społecznych przez 45 osób niepełnosprawnych.

Uczestnicy projektu to osoby niepełnosprawne zarejestrowane w Powiatowym Urzędzie Pracy w Lublinie jako osoby bezrobotne lub poszukujące pracy (nieaktywne zawodowo), a w szczególności:

- osoby po 50 roku życia (25os.),
- osoby do 25 roku życia (7os.),
- osoby długotrwale bezrobotne (7os.).

Planowane formy wsparcia:

1. **Indywidualne doradztwo zawodowe** dla 50 uczestników projektu (30K/20M) (6h/os.),
opracowanie 50 Indywidualnych Planów Działania (IPD),
2. **Trening kompetencji społecznych** dla 50 uczestników projektu (30K/20M),
3. **Szkolenia** dla 50 uczestników projektu (30K/20M) w branżach - ochrona środowiska i logistyka:
 - *Magazynier z obsługą wózków jezdniowych fakturowaniem i kasą fiskalną – 10 os.,*
 - *Ekologiczny pracownik porządkowy – 30 os.,*
 - *Sortowacz surowców wtórnych – 10 os.*
4. **Staża zawodowe z obowiązkiem zatrudnienia** dla 50 uczestników projektu (30K/20M).

Powiatowy Urząd Pracy w Lublinie w ramach projektu kieruje wsparcie do osób niepełnosprawnych zarejestrowanych w PUP Lublin lub jego filiach w Bełżycach i w Bychawie.

W 2012 r. w projekcie uczestniczyło **41 osoby bezrobotne i poszukujące pracy (nieaktywne zawodowo)** (20 kobiet, 21 mężczyzn).

Uczestnicy projektu w 2012 r. objęci zostali następującymi formami wsparcia:

1. **Indywidualny Plan Działania (IPD)** – 41 osoby (20 kobiet, 21 mężczyzn);
2. **Indywidualne doradztwo zawodowe (w ramach 6h/os. Indywidualnego poradnictwa zawodowego)** – 69 osób (37 kobiet, 32 mężczyzn);

3. Trening kompetencji społecznych – 10 osób (7 kobiet, 3 mężczyzn);

W 2012r. 6 osób (5K/1M) złożyło wnioski o zwrot kosztów dojazdu na zajęcia indywidualne z doradcą zawodowym na łączną kwotę 64,40 PLN oraz 9 osób (6K/3M) złożyło wnioski o zwrot kosztów dojazdu na trening kompetencji społecznych na łączną kwotę 314 PLN.

Poddziałanie 6.1.2 – Profesjonaliści

Powiatowy Urząd Pracy w Lublinie w okresie od 1 lutego 2012 r. do 31 stycznia 2013 roku realizował projekt „*Profesjonaliści IV*” współfinansowany ze środków Europejskiego Funduszu Społecznego w ramach Poddziałania 6.1.2 *Wsparcie powiatowych i wojewódzkich urzędów pracy w realizacji zadań na rzecz aktywizacji zawodowej osób bezrobotnych w regionie PO KL.*

Projekt skierowany był bezpośrednio do Powiatowego Urzędu Pracy w Lublinie, w tym do pracowników urzędu.

Celem ogólnym projektu była poprawa jakości usług rynku pracy oraz dostępu osób bezrobotnych i poszukujących pracy w powiecie lubelskim do usług rynku pracy świadczonych przez PUP w Lublinie

Cele szczegółowe projektu:

1. Wzmocnienie potencjału kadrowego w PUP w Lublinie poprzez zatrudnienie 2 pośredników pracy i 1 doradcy zawodowego,
2. Podwyższenie kwalifikacji zawodowych i kompetencji osobistych kluczowych pracowników PUP w Lublinie (3 os.),
3. Zwiększenie zdolności motywacyjnych, interpersonalnych i organizacyjnych pracowników instytucji rynku pracy.

Projekt zakładał upowszechnianie pośrednictwa pracy i poradnictwa zawodowego m.in. poprzez zatrudnienie 2 pośredników pracy i 1 doradcy zawodowego, co wpłynęło na zwiększenie dostępności usług rynku pracy dla osób bezrobotnych i poszukujących pracy. Ponadto pracownicy zostali objęci wsparciem szkoleniowym, po jednym szkoleniu dla każdego pracownika zatrudnionego w ramach projektu. Pośrednicy pracy zostali skierowani na szkolenia z zakresu współpracy z pracodawcami oraz marketingu usług pośrednictwa. Natomiast doradca zawodowy ukończył szkolenie z zakresu inspiracji dla doradców zawodowych.

Wartość projektu ogółem: 121 738,97 PLN.

Poddziałanie 6.1.3- Moje perspektywy

Powiatowy Urząd Pracy w Lublinie realizował w 2012 roku projekt systemowy „Moje perspektywy” współfinansowany ze środków Europejskiego Funduszu Społecznego w ramach Poddziałania 6.1.3 *Poprawa zdolności do zatrudnienia oraz podnoszenie poziomu aktywności zawodowej osób bezrobotnych* Programu Operacyjnego Kapitał Ludzki.

Grupę docelową ww. projektu stanowiły **osoby zarejestrowane** w PUP w Lublinie oraz w Filiach w Bychawie i w Bełżycach. W szczególności wsparcie adresowane

było do defaworyzowanych na rynku pracy, wymienionych w art.49 ustawy z 20.04.2004 r. o promocji zatrudnienia i instytucjach rynku pracy.

W 2012 r. w ramach projektu „Moje perspektywy” Poddziałanie 6.1.3 PO KL wsparciem objęto 216 osób bezrobotnych, z czego 211 osób zakończyło udział w projekcie, 5 osób przerwało udział w projekcie z przyczyn nieuzasadnionych, 131 osób podjęło zatrudnienie w okresie 3 miesięcy od dnia zakończenia udziału w projekcie.

Cele projektu:

Głównym celem projektu było podniesienie aktywności zawodowej w śród 180 osób bezrobotnych z terenu powiatu lubelskiego

Cele szczegółowe projektu:

1. Podniesienie, uaktualnienie kwalifikacji zawodowych lub zdobycie doświadczenia zawodowego wśród 130 osób ,
2. Rozwój przedsiębiorczości w powiecie lubelskim. Przyznanie 50 bezzwrotnych dotacji,

Cele powyższe zostały osiągnięte, na wyższym poziomie niż pierwotnie zakładano, poprzez realizację następujących działań:

- Zorganizowanie profesjonalnych modułowych szkoleń indywidualnych, Klubów Pracy, w kierunkach odpowiadającym potrzebom pracodawców na lokalnym rynku pracy. Pozwoliło to na uzyskanie, uzupełnienie, zmianę lub doskonalenie kwalifikacji i umiejętności osób bezrobotnych.

Zostały zorganizowane następujące szkolenia indywidualne:

1. Bukieciarstwo i aranżacje roślinne
2. Kasjer-fakturzysta
3. Kierowca wózków jezdniowych z napędem silnikowym z obsługą kas fiskalnych i fakturowaniem
4. Kontrola, realizacja i rozliczanie projektów unijnych
5. Kucharz
6. Kucharz małej gastronomii
7. Kurs groomerski
8. Kurs księgowości od podstaw do samodzielnego księgowego
9. Kurs na prawo jazdy kat. C
10. Kurs prawo jazdy kat. D
11. Kwalifikacja wstępna przyspieszona do kat. C
12. Kwalifikacja wstępna w zakresie przewozu rzeczy
13. Obsługa kas fiskalnych z fakturowaniem
14. Operator koparki jednoznaczyniowej kl. III
15. Operator koparko ładowarki kl. III
16. Operator pił mechanicznych do ścinki drzew klasa III
17. Rusztowania budowlano-montażowe metalowe
18. Spawanie metodą MAG-135 oraz elektryczne elektrodą otuloną 111-kurs podstawowy

19. Spawanie metodą TIG-141
20. Sprzedawca z obsługą kas fiskalnych
21. Szkolenie okresowe dla kierowców w ramach kat. C

Początkowo było założone, że ze szkoleń skorzysta 30 osób bezrobotnych, jednakże udało się skierować na szkolenia 42 osoby bezrobotne, co przyczyniło się do osiągnięcia wskaźnika na poziomie 101,06%.

- Zorganizowanie staży (min 3 miesięcznych - dla osób bezrobotnych wymienionych w art. 49 *Ustawy o promocji zatrudnienia i instytucjach rynku pracy*”), co przyczyniło się do nabycia umiejętności praktycznych do wykonywania zawodu, a tym samym zwiększyło atrakcyjność na rynku pracy osób bezrobotnych. Projekt zakładał zorganizowanie staży dla 100 osób, jednakże staż ukończyło 115 osób, wskaźnik został osiągnięty na poziomie 102,85%.
- Przyznanie bezzwrotnych dotacji na rozpoczęcie działalności gospodarczej dla 50 osób. Ta forma wsparcia przyczyniła się do promowania przedsiębiorczości w powiecie lubelskim oraz samozatrudnienia. Końcowym efektem, było podpisanie 54 umów i osiągnięcie wskaźnika na poziomie 101,07%.

Okres trwania projektu: od 01-01-2012 do 31-12-2012.

Całkowity koszt projektu: 1 863 700,00 PLN

Wydatkowano **1 844 676,94 PLN**, co stanowi **98,98%** zakładanych wydatków całkowitych projektu.

Poddziałanie 8.1.2- Outplacement- naszą szansą

Powiatowy Urząd Pracy w Lublinie od 01.06.2010r. do 30.04.2012r. realizował projekt „*Outplacement – naszą szansą*” w ramach Działania 8.1 Rozwój pracowników i przedsiębiorstw w regionie, Poddziałania 8.1.2 Wsparcie procesów adaptacyjnych i modernizacyjnych w regionie, Programu Operacyjnego Kapitał Ludzki 2007-2013.

Projektodawcą oraz Liderem projektu był Wojewódzki Urząd Pracy w Lublinie. Powiatowy Urząd Pracy w Lublinie był współrealizatorem projektu w partnerstwie z Miejskim Urzędem Pracy w Lublinie oraz Powiatowymi Urzędami Pracy w Janowie Lubelskim, Łukowie, Puławach i Zamościu.

Okres realizacji: **01.06.2010 r. – 30.04.2012 r.**

Budżet projektu PUP Lublin: **6.021.631,92 PLN**

Z czego w **2012r.** wydatkowano: **99.391,33 PLN**

Celem głównym projektu było pobudzenie aktywności zawodowej osób pochodzących z terenu województwa lubelskiego, zwolnionych lub zagrożonych zwolnieniem z przyczyn niedotyczących pracowników. Outplacement oznacza szereg działań nakierowanych na reorientację zawodową osób zwalnianych z pracy. Sednem działań była kompleksowa i specjalistyczna pomoc osobom w trudnej sytuacji na rynku pracy w odnalezieniu się w nowej sytuacji życiowej i zawodowej aby łatwiej im było dostosować się do wymagań współczesnej gospodarki.

Uczestnicy projektu to osoby zwolnione, przewidziane do zwolnienia lub zagrożone zwolnieniem z przyczyn nie dotyczących pracowników, w okresie nie dłuższym niż 6 m-cy przed przystąpieniem do projektu, zamieszkałe na terenie woj. lubelskiego, które były zatrudnione u pracodawców przechodzących procesy adaptacyjne i modernizacyjne.

Powiatowy Urząd Pracy w Lublinie w ramach projektu kierował wsparcie do osób zamieszkałych na terenach: pow. lubelskiego, włodawskiego, łączyńskiego, świdnickiego i chełmskiego.

Beneficjenci projektu w 2012 r. objęci zostali następującymi formami wsparcia:

1. Przyznanie przedłużonego wsparcia pomostowego – 38 os. (17 kobiet, 21 mężczyzn)

Wartość udzielonego przedłużonego wsparcia pomostowego łącznie wynosi **99.391,33 zł.**

„PI Nowa droga – innowacyjny model współpracy z przedsiębiorstwami w zakresie aktywizacji zawodowej i społecznej młodocianych więźniów”.

Powiatowy Urząd Pracy w Lublinie informuje, że jest Partnerem projektu Stowarzyszenia POSTIS z Lublina.

Partnerami są również:

- Areszt Śledczy w Lublinie,
- PTE Zakład Szkolenia i Doradztwa Zawodowego Sp. z o.o.

Innowacyjny projekt pt. **„PI Nowa droga – innowacyjny model współpracy z przedsiębiorstwami w zakresie aktywizacji zawodowej i społecznej młodocianych więźniów”** współfinansowany jest ze środków Europejskiego Funduszy Społecznego.

Okres realizacji projektu - od 21 maja 2012 do 21 maja 2015 r.

Projekt realizowany jest przy współpracy z Archidiecezją Lubelską. Patronat nad projektem objęli: Minister Sprawiedliwości, Arcybiskup Stanisław Budzik, Metropolita Lubelski oraz Marszałek Województwa Lubelskiego. Projekt wypracowuje 2-letni nowatorski model postępowania z młodymi więźniami w wykorzystaniem nieznannej w Polsce francuskiej metody resocjalizacji pn. „Próg” (Seuil), której twórcą jest Bernard Ollivier.

Nowy model prowadzi do znacznie skuteczniejszego wejścia na rynek pracy osób opuszczających zakłady karne, ponadto ma samofinansującą się ścieżkę wdrażania – w ramach istniejącego systemu prawnego.

Schemat realizacji obejmuje między innymi: przygotowanie młodego więźnia przez zespół psychologów i pedagogów do wejścia w projekt, pieszą wędrówkę po polskich górach z opiekunem – resocjalizatorem, szkolenie zawodowe w Centrum Integracji Społecznej, bezpłatną praktykę zawodową oraz pracę u przedsiębiorców na zasadach zatrudnienia wspieranego.

„Aktywny rynek w powiecie lubelskim”

Powiatowy Urząd Pracy w Lublinie od 1 września 2012 r. do 31 października 2013 r. jest partnerem projektu „Aktywny rynek w powiecie lubelskim” realizowanym w ramach Programu Operacyjnego Kapitał Ludzki, Priorytet VI Rynek pracy otwarty dla wszystkich, Działanie 6.1 Poprawa dostępu do zatrudnienia oraz wspieranie aktywności zawodowej w regionie, Poddziałanie 6.1.1 Wsparcie osób pozostających bez zatrudnienia na regionalnym rynku pracy współfinansowany ze środków Unii Europejskiej w ramach Europejskiego Funduszu Społecznego.

Liderem projektu jest Euoperspektywa Beata Romejko.

W ramach projektu „Aktywny rynek w powiecie lubelskim” Powiatowy Urząd Pracy w Lublinie, dostał dofinansowanie do zatrudnienia 2 pracowników:

- specjalista ds. rekrutacji, którego zadaniem było pozyskanie 60 osób bezrobotnych z terenu powiatu lubelskiego, w tym 30 osób do 24 roku życia i 30 osób powyżej 50 roku życia chcących wziąć udział w szkoleniu.
- specjalista ds. pośrednictwa, którego zadaniem jest zorganizowanie staży dla osób, które ukończyły udział w szkoleniu.

W ramach projektu zostały realizowane następujące szkolenia: Operator koparko-ładowarki, spawacz z uprawnieniami, Magazynier z obsługą wózka widłowego kas fiskalnych i komputera, Sprzedawca z obsługą kas fiskalnych i komputera, Samodzielny księgowy z obsługą programów komputerowych, Florysta.

Natomiast 6-miesięczne staże zawodowe dla osób, które zakończyły udział w szkoleniu, rozpoczną się od 1 kwietnia 2013 roku.

Wskaźnik efektywności zatrudnienia po stażach to 40 %.



PROJEKT „EUROPEJSKA PRAKTYKA – DROGĄ DO LEPSZEJ PRACY”

Powiatowy Urząd Pracy w Lublinie w roku 2012 kontynuował realizację projektu „Europejska praktyka – drogą do lepszej pracy” przy wsparciu finansowym Komisji Europejskiej w ramach programu sektorowego „Leonardo da Vinci” wchodzącego w skład programu edukacyjnego Unii Europejskiej „Uczenie się przez całe życie” (Lifelong learning Programme). W roku 2012 została wysłana na zagraniczny staż do Republiki Federalnej Niemiec II grupa w ilości 14 osób, z tego 5 kobiet. Termin realizacji II grupy na okres 11.01 – 12.04.2012r. w 2012r. projekt zakładał 13-tygodniowe staże dla jednej grupy w zakładach pracy w wybranych branżach w Niemczech w miejscowości Bad Freienwalde oraz miejscowościach ościennych w zależności od wybranego kierunku stażu. Staże organizowane są w porozumieniu i we współpracy ze Stowarzyszeniem Kształcenia Zawodowego Eberswalde e.V, które odpowiedzialne jest za wyszukanie odpowiednich pod potrzeby uczestników zakładów pracy i zawarcie odpowiednich umów współpracy na realizację staży na ich terenie.

Uczestnikami projektu to 14 osób bezrobotnych, zarejestrowanych w PUP w Lublinie jako osoby bezrobotne , z przedziału wiekowego 18-35 lat z wykształceniem podstawowym,

gimnazjalnym, zawodowym i średnim, w szczególności z niskimi kwalifikacjami oraz małym doświadczeniem zawodowym.

Uczestnicy projektu w 2012 r. zostali objęci następującymi formami wsparcia:

1. Przygotowanie językowo – kulturowe: zorganizowane w formie intensywnego kursu języka niemieckiego 80 godz., wraz z elementami przygotowania kulturowego 20 godz. W celu zapoznania się z warunkami życia i pracy w Niemczech, poznania historii, kultury, tradycji i zwyczajów kraju .
2. Przygotowaniem językowe za granicą podczas odbywania stażu: 20 godzin zajęć z języka niemieckiego pod kątem języka branżowego.

Beneficjenci projektu zostali zakwaterowani w internacie przyszkolnym należącym do Stowarzyszenia. Uczestnicy nabywali wiedzę i umiejętności zawodowe w kierunkach zawodowych takich jak:

1. barman - 1 osoba,
2. cukiernik - 1 osoba,
3. elektromechanik samochodowy - 1 osoba,
4. elektryk - 1 osoba,
5. elektryk samochodowy - 1 osoba,
6. kelner - 1 osoba
7. kucharz – 4 osoby,
8. mechanik samochodowy – 1 osoba
9. opiekun społeczny – 2 osoby ,
10. pracownik ogólnobudowlany - 1osoba.

W dniach 8-9.03.2012r. została przeprowadzona wizyta monitorująca przez koordynatora projektu Panią Dominikę Łakotę, oraz dwóch pracowników Powiatowego Urzędu Pracy w Lublinie Uczestnicy staży pozytywnie oceniali realizację stażu. W ankiecie brano pod uwagę: warunki lokalowe, wyżywienie, warunki dotyczące odbywania stażu i jego jakości, czas odbywania stażu, realizacja programu kulturalnego. Ankiety dotyczące ewaluacji w trakcie trwania stażu były również wypełniane przez koordynatora z ramienia instytucji przyjmującej i opiekunów z zakładów pracy, w których beneficjenci odbywali praktyki. Ankiety uwzględniały: poziom zaangażowania uczestnika, motywację do podnoszenia kwalifikacji i zdobywania wiedzy, stopień porozumiewania się w języku niemieckim, ocena kontaktów międzyludzkich i odnajdywania się w grupie, przestrzeganie regulaminu internatu, zachowanie się uczestnika w trakcie pobytu na stażu podczas czasu wolnego i czasie zorganizowanego przygotowania kulturowego, zaangażowanie w podnoszenie umiejętności językowych oraz zaobserwowane pozytywne zmiany w postawie uczestnika związane z wyzbyciem się stereotypów w postrzeganiu innych narodowości.

W ramach projektu podczas odbywania stażu uczestnicy mieli zapewnione:

- dojazd na miejsce odbywania stażu i powrót do kraju;
- zakwaterowanie i pełne wyżywienie (3 posiłki dziennie);
- ubezpieczenie kosztów leczenia w nagłych wypadkach oraz ubezpieczenie od następstw nieszczęśliwych wypadków NNN;
- kurs języka niemieckiego branżowego w ilości 20 godzin;
- program kulturalny w czasie wolnym od pracy (spotkania integracyjne z młodzieżą niemiecką, gry zespołowe, wycieczki do atrakcyjnych kulturowo miejsc w Bad Freienwalde i Berlinie;
- drobne kieszonkowe wypłacane w wysokości 27 EUR w trakcie trwania stażu, oraz 39 EUR po powrocie do kraju po wypełnieniu tzw. raportu uczestnika.

Po zakończeniu stażu uczestnicy przystąpili do oceny kwalifikacyjnej z przygotowania praktycznego w celu zweryfikowania nabytej wiedzy i umiejętności praktycznych. Wydano certyfikaty zarówno w języku polskim jak i niemieckim, potwierdzające uczestnictwo w stażu w ramach programu „Leonardo Da Vinci” - „Uczenie się przez całe życie”.

Po powrocie do kraju beneficjenci projektu wypełniali tzw. raport uczestnika w systemie elektronicznym Mobility Toll dokonując jednocześnie oceny realizacji odbytego stażu. Wydawane były także zaświadczenia z ramienia Powiatowego Urzędu Pracy w Lublinie potwierdzające udział w zagranicznym stażu w ramach programu „Leonardo da Vinci”.

Łącznie w projekcie wzięło udział 27 osób bezrobotnych zarejestrowanych w Powiatowym Urzędzie Pracy w Lublinie oraz w Filiach w Bełżycach i w Bychawie, z tego 10 kobiet.

Łączny budżet projektu: **99.736 EUR**

W roku 2011 wydatkowano: **194.482,08 PLN**

W roku 2012 wydatkowano **234.208,96 PLN**

Łączna kwota wydatkowana: **428.691,04 PLN**

Liczba beneficjentów projektu ogółem: **26 osób w tym kobiet 10.**

Powiatowy Urząd Pracy w Lublinie mając na względzie pozytywne oceny uczestników z realizacji staży oraz formalne zatwierdzenie zakończenia projektu przez Fundację Rozwoju Systemu Edukacji zamierza kontynuować współpracę z Narodową Agencją Programu „Leonardo da Vinci” w celu podnoszenia umiejętności zawodowych.

PROJEKT „EUROPEJSKA JAKOŚĆ W ZAWODZIE”

Powiatowy Urząd Pracy w Lublinie z dniem 10.09.2012 roku rozpoczął realizację projektu Europejska jakość w zawodzie finansowanego ze środków Komisji Europejskiej .

Głównym celem projektu jest wzrost mobilności zawodowej osób bezrobotnych, poprzez wzmocnienie ich potencjału zawodowego i lepszy rozwój osobisty.

Uczestnicy projektu:

-40 osób bezrobotnych /22 kobiety ,18 mężczyzn w tym 2 osoby niepełnosprawnych/ .

-osoby w przedziale wiekowym 18-35 lat

-z niskimi kwalifikacjami lub bez kwalifikacji zawodowych

-z niskim doświadczeniem zawodowym /do 6 m-cy/ bądź bez doświadczenia zawodowego /

Przewidziane formy wsparcia dla uczestników:

1.przygotowanie pedagogiczno-językowo-kulturowe

2.ubezpieczenie NNW i koszt leczenia w nagłych wypadkach

3.przejazd do Niemiec i powrót

4.zakwaterowanie i pełne wyżywienie

5. drobne kieszonkowe

6.staż w zawodach:

-barman

-cieśla

-cukiernik

-elektromechanik

-elektryk

-florysta

-kelner

-kucharz
-mechanik samochodowy
-monter instalacji sanitarnej
-ogrodnik
-opiekun osoby starszej
-piekarz
-pracownik ogólnobudowlany
-spawacz
-stolarz

Program realizowany będzie do dnia **21.10.2013 r.**

Budżet projektu :**114.520 EUR**

Wydatkowanie w 2012: **17.955,79 PLN**

PI Program Zindywidualizowanego Wsparcia

Powiatowy Urząd Pracy w Lublinie uczestniczył w projekcie innowacyjnym przygotowanym przez firmę Euro-Konsult Sp. z o.o.. Projekt pt. „**Program Zindywidualizowanego Wsparcia**” jest projektem innowacyjnym testującym rozwiązania systemowe pozwalające zintegrować prace Powiatowych Urzędów Pracy i Ośrodków Pomocy Społecznej, co w konsekwencji ma na celu wypracowanie mechanizmów współdziałania jednostek sektora pomocy społecznej i rynku pracy, opartych na stworzonym w ramach niniejszego projektu Programu współpracy tych instytucji. Należy dodać, iż w ramach tego projektu współpracowaliśmy ze wszystkimi Ośrodkami Pomocy Społecznej z naszego powiatu, co mamy nadzieję przyczyni się do lepszej współpracy, przyspieszenia procesu obsługi podopiecznych i jednocześnie osób bezrobotnych a przede wszystkim wspólne, zintegrowane działania, z większą częstotliwością doprowadzą do podjęcia pracy naszych wspólnych interesantów. Współpraca odbywa się poprzez specjalnie przygotowany, innowacyjny program obsługi „Jowisz”. W ramach programu otrzymaliśmy możliwość korzystania z programu bezpłatnie.

PI Branżowy GPS dla absolwentów szkół wyższych – innowacyjny model aktywizacji społeczno-zawodowej

Powiatowy Urząd Pracy w Lublinie razem z Miejskim Urzędem Pracy w Lublinie był partnerem projektu „Branżowy GPS dla absolwentów szkół wyższych – innowacyjny model aktywizacji społeczno-zawodowej” przygotowanego przez organizację pozarządową Ecorys Polska Sp. z o.o.

Projekt *Branżowy GPS dla absolwentów szkół wyższych – innowacyjny model aktywizacji społeczno-zawodowej* jest projektem innowacyjnym realizowanym w ramach Priorytetu VI Programu Operacyjnego Kapitał Ludzki. Zgodnie ze specyfiką projektów innowacyjnych skierowany jest do 2 grup docelowych, tj. grupy użytkowników i grupy odbiorców.

Grupę odbiorców tworzą osoby, które mają wykształcenie wyższe i w ciągu minimum 12 miesięcy od ukończenia studiów nie podjęły zatrudnienia. Realizator projektu – **ECORYS Polska Sp. z o.o.** – po dokładnej analizie wyników badań dotyczących sytuacji młodych ludzi na lubelskim rynku pracy przygotował szereg działań wspierających mających na celu polepszenie sytuacji zawodowej tej grupy. Badania wykazały, że absolwenci uczelni

wyższych, wchodząc na rynek pracy, muszą zweryfikować swoje kwalifikacje z oczekiwaniami pracodawców. Taka sytuacja sprawiła, że wielu absolwentów w wieku 25–34 migruje w poszukiwaniu pracy do innych województw.

Do projektu jako użytkownicy zaproszeni zostaną doradcy zawodowi i pośrednicy pracy, którzy otrzymają nowe metody działania oraz narzędzia do wykorzystania w praktyce.

Głównym celem projektu *Branżowy GPS* jest wzrost zatrudnialności wśród niepracujących absolwentów uczelni wyższych. Realizator projektu zakłada, że minimum **85%** uczestników biorących udział w projekcie będzie zdolnych do poszukiwania, podjęcia oraz utrzymania zatrudnienia.

Absolwenci biorący udział w projekcie będą pracować nad określeniem swej dojrzałości do kariery i wyrównaniem zidentyfikowanych braków. Doradcy pomogą uczestnikom w tzw. **reorientacji branżowej** – czyli w planowaniu kariery zawodowej w branżach wskazanych jako strategiczne dla Lubelszczyzny. Podczas zajęć z ekspertami zostaną stworzone i opublikowane na stronie projektu **e-portfolia** uczestników.

W kolejnym etapie realizacji projektu przeprowadzony zostanie 2-miesięczny kurs przygotowujący do pracy w wybranej branży. Jego uczestnicy otrzymają stypendia szkoleniowe. *Branżowy GPS* zakłada również organizację 3-miesięcznego stażu u pracodawców z terenu województwa lubelskiego.

Po zaakceptowaniu wstępnej wersji produktów projektu przez Regionalną Sieć Tematyczną rozpocznie się rekrutacja uczestników, która będzie przeprowadzona w II kwartale 2013 roku. Docelowo do grudnia 2014 roku rozwiązania zaproponowane w ramach projektu zostaną upowszechnione i włączone do głównego nurtu polityki produktów projektu.

PI Powiatowa Rada Zatrudnienia koordynatorem polityki społecznej w powiecie - wypracowanie nowego modelu współpracy

Powiatowy Urząd Pracy w Lublinie wspólnie z Miejskim Urzędem Pracy w Lublinie, ośrodkami pomocy społecznej i organizacjami pozarządowymi wspierające osoby niepełnosprawne i wykluczone społecznie uczestniczy w projekcie przygotowanym przez Polską Fundację Ośrodków Wspomagania Rozwoju Gospodarczego OIC Poland.

Projekt dotyczy opracowania funkcjonowania lokalnego systemu wsparcia osób zagrożonych wykluczeniem społecznym na poziomie powiatów.

Brak rozwiązań o charakterze systemowym w tym zakresie prowadzi do występowania następujących skutków:

- dublowanie się działań i powielanie np. tych samych szkoleń skierowanych do tej samej grupy osób
- nieefektywne działanie i marnotrawienie zasobów poprzez brak koordynacji działań
- nie nawiązywanie współpracy lub współpraca w bardzo ograniczonym zakresie przez instytucje rynku pracy oraz instytucje pomocy społecznej z uwagi na brak takich wymogów
- niskie zaangażowanie instytucji rynku pracy i pomocy społecznej we wspólną realizację przedsięwzięć w ramach programów PO KL oraz współpracy w ramach zadań własnych

- nienawiązywanie współpracy formalnej i nieformalnej przez pracowników instytucji rynku pracy i instytucji pomocy społecznej i trudności w zidentyfikowaniu obszarów „Styku” i współpracy
- efekt zamkniętego koła brak prób podjęcia współpracy i brak doświadczeń współpracy powoduje niewystępowanie efektu zachęty, a co za tym idzie nie motywuje do podjęcia współpracy

Projekt zakłada ograniczenie występowania powyższych problemów, a także co za tym idzie ograniczenie negatywnych skutków jakie one powodują poprzez wypracowanie:

- modelu współpracy koordynującego na poziomie lokalnym działalność instytucji rynku pracy i instytucji pomocy społecznej w ramach Powiatowych Rad Zatrudnienia
- programów wspólnych szkoleń dla pracowników publicznych i niepublicznych instytucji rynku pracy oraz pomocy społecznej pobudzających współpracę

Cel ogólny projektu:

Wypracowanie systemowego modelu współpracy koordynującego na poziomie lokalnym działalność instytucji rynku pracy i instytucji pomocy społecznej oraz wypracowanie programów wspólnych szkoleń dla pracowników publicznych i niepublicznych instytucji rynku pracy pobudzających współpracę w ciągu 36 m-cy

Cele szczegółowe:

- stworzenie systemowego modelu współpracy i koordynacji lokalnej polityki społecznej w oparciu o Powiatowe Rady Zatrudnienia w ciągu 36 m-cy
- skorzystanie z doświadczeń i rozwiązań systemu francuskiego przy tworzeniu modelu współpracy i koordynacji lokalnej polityki społecznej w oparciu o Powiatowe Rady Zatrudnienia w ciągu 36 m-cy
- przetestowanie wypracowanego modelu w 10 powiatach na terenie woj. lubelskiego, świętokrzyskiego i podkarpackiego w ciągu 36 m-cy
- wypracowanie programów wspólnych szkoleń dla pracowników publicznych i niepublicznych instytucji rynku pracy oraz pomocy publicznej pobudzających współpracę w ciągu 36 m-cy
- przetestowanie profili wspólnych szkoleń na grupie 300 (w tym 240 K) pracowników instytucji rynku pracy i pomocy społecznej

Działanie w jednym gremium wszystkich aktorów lokalnej polityki społecznej i tworzenie przez to gremium rocznych planów działania spowoduje że:

- lokalne instytucje będą posiadały pełną wiedzę o planowanych działaniach podejmowanych przez inne instytucje i w związku z tym nie będą powielały działań lub prowadziły działania wspólnie
- opracowanie lokalnego planu działania poprzedzone będzie diagnozą stanu wyjściowego przez co działania zawarte w planie będą odpowiedzią na rzeczywiste lokalne potrzeby
- racjonalne wykorzystanie funduszy pomocowych poprzez przeznaczenie ich na działania będące odpowiedzią na lokalne potrzeby
- weryfikacja i ewentualne modyfikacje powiatowych strategii rozwiązywania problemów społecznych

- wypracowany model współpracy przyczyni się do integracji lokalnych środowisk i znacznego wzrostu inicjatyw partnerskich oraz stworzenie wspólnych profili szkoleń dla pracowników instytucji rynku pracy publicznych jak i niepublicznych:
- wzajemne poznanie kompetencji innych instytucji
- poznanie zakresów, metod i obszarów możliwej współpracy
- poznanie dobrych praktyk takiej współpracy
- nawiązanie kontaktów formalnych jak i nieformalnych między instytucjami

Grupa docelowa projektu występuje w dwóch wymiarach: użytkownicy i odbiorcy. Użytkownikami będą pracownicy instytucji rynku pracy, pomocy i integracji społecznej oraz członkowie Powiatowych Rad Zatrudnienia (PRZ). Odbiorcami projektu będą osoby zagrożone wykluczeniem społecznym lub osoby wykluczone, których problemy uda się rozwiązać lub złagodzić negatywne skutki ich dotykające, dzięki sprawnej koordynacji lokalnej polityki społecznej.

PROGRAMY

Program JUNIOR

Adresatami programu były osoby z orzeczoną umiarkowaną lub lekkim stopniem niepełnosprawności w wieku do 25 lub w przypadku osób, które ukończyły szkołę wyższą – do 27 roku życia, skierowane na staż zgodnie a warunkami określonymi w ustawie z dnia 20 kwietnia 2004 r. o promocji zatrudnienia i instytucjach rynku pracy (Dz. U. z 2010 r. Nr 214, poz. 1407 z późn. zm.), zwane dla potrzeb programu „absolwentami”.

Absolwentowi skierowanemu na staż przez powiatowy urząd pracy, przysługiwała pomoc umożliwiająca odbycie stażu u pracodawcy, w formie dofinansowania będącego świadczeniem na rehabilitację zawodową. Wysokość dofinansowania, ustalona jest przez powiatowy urząd pracy w zależności od stopnia niepełnosprawności osoby skierowanej na staż, w wysokości:

- a) 50% najniższego wynagrodzenia – dla osób niepełnosprawnych zaliczonych do znacznego stopnia niepełnosprawności,
- b) 40% najniższego wynagrodzenia – dla osób niepełnosprawnych zaliczonych do umiarkowanego stopnia niepełnosprawności,
- c) 30% najniższego wynagrodzenia – dla osób niepełnosprawnych zaliczonych do lekkiego stopnia niepełnosprawności.

Dodatkowo świadczona była pomoc doradcy zawodowego poprzez aktywną współpracę z pracodawcą w realizacji stażu oraz pomoc stażyście w:

- Adaptacji w nowym dla niego środowisku,
- Pełnym zrozumieniu wymagań pracodawcy,
- Uzyskaniu akceptacji współpracowników,
- Radzeniu sobie w sytuacjach kryzysowych.

Pracodawcy uczestniczącemu w programie – z wyłączeniem pracodawców prowadzących zakłady aktywności zawodowej premia z tytułu odbycia stażu przez absolwenta, w wysokości stanowiącej iloczyn liczby miesięcy odbytego stażu i kwoty stanowiącej do 20% najniższego wynagrodzenia, obowiązującego w dniu 1 stycznia roku, w którym rozpoczęto staż – jeśli stażysta jest osobą o znacznym lub umiarkowanym stopniu niepełnosprawności albo absolwentem szkoły specjalnej, natomiast 10% najniższego wynagrodzenia jeśli stażysta jest osobą o lekkim stopniu niepełnosprawności. W przypadku rezygnacji stażysty z odbywania stażu w trakcie jego trwania, pracodawcy przysługuje premia za faktyczny okres stażu dobytego przez stażystę.

Program specjalny : „Najlepsi zostają z nami”

Powiatowy Urząd Pracy w Lublinie w porozumieniu z Powiatowym Urzędem Pracy w Lubartowie realizował od 1.06-31.12.2012r. partnerski program specjalny „Najlepsi zostają z nami”.

Uczestnikami programu było 232 osób bezrobotnych (118 osób z PUP Lublin oraz 114 osób z PUP Lubartów) do 30 r.ż. zarejestrowanych do 24 m-cy, z wykształceniem: wyższym, średnim lub zasadniczym zawodowym (z których minimum 50% uczestników programu to osoby, które posiadają ocenę na dyplomie lub średnią ocen na świadectwie 4,0).

Głównym celem programu było zwiększenie konkurencyjności osób bezrobotnych do 30 roku życia na rynku pracy z terenu powiatu lubelskiego i powiatu lubartowskiego, poprzez ich udział w kompleksowych i skoordynowanych działaniach aktywizacyjnych, zaplanowanych w kontekście perspektyw rozwoju osobowościowego i zawodowego. Naszym celem było zatrzymanie zdolnej młodzieży na lokalnych rynkach (w powiecie lubartowskim i powiecie lubelskim).

W ramach programu każdy z uczestników został objęty:

1. Indywidualnego Planu Działania
2. Usługą Pośrednictwa Pracy
3. Treningiem kompetencji społecznych (warsztaty z zakresu umiejętności i kompetencji społecznych) , dzięki któremu uczestnicy programu mogli lepiej siebie poznać, a także łatwiej odnaleźć się w środowisku pracy czy funkcjonowania w społeczeństwie.
4. Usługą coachingu – coach ukierunkował uczestników programu na cel sprawił, że lepiej wykorzystali swoje umiejętności i naturalne zdolności, stali się bardziej kreatywni, a także zwiększyli swoją siłę motywacji w poszukiwaniu jak i utrzymaniu stanowiska pracy
5. Ponadto uczestnicy programu mieli do wyboru:
 - a) szkolenie w kierunku:
 - Magazynier z obsługą wózka jezdniowego z fakturowaniem i kasami fiskalnymi
 - Kwalifikacja wstępna przyspieszona w zakresie przewozu rzeczy
 - Asystentka dyrektora
 - b) staż
 - c) środki na podjęcie własnej działalności gospodarczej

Każdy z uczestników który ukończył szkolenie, staż lub otrzymał środki na rozpoczęcie własnej działalności gospodarczej mógł ubiegać się o pakiet wsparcia „Zrób dobre wrażenie” w wysokości 300zł/os. Uczestnicy programu mieli do wyboru:

- a) zakup odzieży (stosowne ubranie dla osób podejmujących zatrudnienie),
- b) usługę w zakresie autoprezentacji (wizażysta, fryzjer, kosmetyczka, stomatolog, masażysta itp.).

Z pakietu wsparcia skorzystało 67 osób (PUP Lublin)

W ramach programu specjalnego „Najlepsi zostają z nami” PUP Lublin:

1. skierował 96 osób na staż, z czego 86,46% podjęło dalsze zatrudnienie
2. skierował 13 osób na szkolenie, z czego 38,46% otrzymało zatrudnienie
3. 5 osób bezrobotnych uzyskało środki na podjęcie własnej działalności gospodarczej.

Program okazał się jedynym w województwie lubelskim oraz jednym z nielicznych w kraju programem specjalnym realizowanym w partnerstwie z innym powiatowym urzędem pracy.

Program specjalny: ”Przedsiębiorczość Twoją szansą”

W 2012 roku Powiatowy Urząd Pracy program specjalny „Przedsiębiorczość Twoją szansą”.

Grupą docelową programu było 60 osób, które:

- były zarejestrowane jako bezrobotne w Powiatowym Urzędzie Pracy w Lublinie
- które nie prowadziły działalności gospodarczej w okresie ostatnich 12 m-cy przed przystąpieniem do projektu,
- zamierzały rozpocząć działalność gospodarczą w zakresie usług lub produkcji.

Celami programu było:

- podjęcie jednoosobowej działalności gospodarczej przez 21 osób bezrobotnych;
- zwiększenie wiedzy z zakresu prowadzenia działalności gospodarczej;
- wypracowanie odpowiednich postaw: gotowości do zmian, dążenia do ustawicznego kształcenia, większej mobilności i aktywności zawodowej oraz podejmowania przedsięwziętych działań;
- wzmocnienie samooceny, wiary we własne możliwości oraz motywacji do podejmowania działań na własną rękę ;
- zwiększenie motywacji i rozwój kompetencji umożliwiających samozatrudnienie w formie jednoosobowej działalności gospodarczej.

W ramach programu uczestnicy zostali objęci:

6. Usługą Pośrednictwa Pracy (60 osób)
7. Indywidualnym Planem Działania (60 osób)
8. Warsztatami przedsiębiorczości (60 osób)
9. Udzieleniem jednorazowych środków na podjęcie działalności gospodarczej (21 osób)
10. Indywidualnym doradztwem biznesowym (21 osób)

Program wprowadził ciekawe rozwiązanie w postaci warsztatów przedsiębiorczości oraz indywidualnego doradztwa biznesowego, które w opinii uczestników programu były

im bardzo pomocne zarówno w momencie rozpoczynania działalności jak i w trakcie jej prowadzenia.

IV. INNE DZIAŁANIA

Konferencje

W dniu 27 i 30 marca 2012 roku Powiatowy Urząd Pracy w Lublinie Filia w Bełżycach zorganizował konferencję dla młodzieży ostatnich klas szkół gimnazjalnych i średnich.

Pierwsza z konferencji miała miejsce 27 marca 2012 roku w Gimnazjum w Borzechowie. W konferencji wzięli udział uczniowie ostatnich klas gimnazjum wraz z nauczycielami. Na sali obecnych było ponad 100 osób.



Podczas konferencji wystąpili przedstawiciele:

1. Szkoły im. M. Kopernika w Bełżycach – którzy zachęcali gimnazjalistów do podjęcia dalszej nauki w tej szkole.
2. Policji - Elżbieta Konowatek z Komendy Miejskiej Policji w Lublinie
3. Wojewódzkiego Sztabu Wojskowego z Lublina
4. Powiatowego Urzędu Pracy w Lublinie Filia w Bełżycach – kier. Małgorzata Pietrzak oraz doradca zawodowy II stopnia Robert Antoń.



Druga konferencja, którą zorganizował Powiatowy Urząd Pracy w Lublinie Filia w Beżycach odbyła się w dniu 30 marca 2012 roku w Zespole Szkół im. M. Kopernika w Beżycach w której uczestniczyli uczniowie ostatnich klas szkół technicznych.

Podczas konferencji wystąpili przedstawiciele:

1. Ochotniczych Hufców Pracy
2. Policji - Elżbieta Konowalek z Komendy Miejskiej Policji w Lublinie
3. Wojewódzkiego Sztabu Wojskowego z Lublina
4. Powiatowego Urzędu Pracy w Lublinie Filia w Beżycach – kier. Małgorzata Pietrzak oraz doradca zawodowy II stopnia Robert Antoń.



Obydwie konferencje cieszyły się bardzo dużym zainteresowaniem młodzieży. O potrzebie organizowania tego typu spotkań byli przekonani dyrektorzy oraz nauczyciele szkół w których odbywała się konferencja. Uznali oni, że przedstawiane treści były potrzebne młodzieży i przybliżyły szeroką tematykę – od sytuacji na rynku pracy, przez konkretne propozycje podjęcia zatrudnienia jak też zagrożeń np. płynących z Internetu o których mówił przedstawiciel policji a z których młodzież nie do końca zdawała sobie sprawę.

V.PLANOWANE CELE NA ROK 2013 .

Powiatowy Urząd Pracy w Lublinie wraz z Filiami w Beżycach i Bychawie będzie kierował się następującymi priorytetami w zakresie realizacji działań:

- rozwijanie działań w ramach Centrum Aktywizacji Zawodowej (CAZ) m.in.: pośrednictwo pracy, poradnictwo zawodowe, kluby pracy, doposażenia lub wyposażenia stanowisk pracy, dotacje na rozpoczęcie działalności gospodarczej, szkolenia, staże, przygotowania zawodowe dorosłych, roboty publiczne, prace społecznie użyteczne;
- pozyskiwanie środków na aktywizację zawodową osób bezrobotnych i poszukujących pracy, w tym dla osób niepełnosprawnych;
- realizacja projektów rozpoczętych w 2012 r. i przygotowywanie nowych;
- promocja przedsiębiorczości i samozatrudnienia;
- współpraca z partnerami rynku pracy mająca na celu wsparcie projektów przygotowanych przez organizacje samorządowe, których uczestnikami są mieszkańcy powiatu lubelskiego.

WYKAZ PROJEKTÓW

Wykaz projektów realizowanych przez Powiatowy Urząd Pracy w Lublinie w latach 2002 – 2012:

- „**Powiat Lubelski – geografia potrzeb, geografia możliwości**”, wartość projektu/publikacji : 24 000 PLN (1500 egzemplarzy) , finansowane z Min. Gospodarki i Polityki Społecznej;
- „**Moja Gmina w Unii Europejskiej**”, wartość projektu: 86406,40 PLN, finansowanie z Funduszu Pracy;
- Program „**9+9**”; wartość projektu: 200300 PLN; finansowanie z Funduszu Pracy;
- „**Pierwsza Praca**” – I edycja, wartość projektu: 172 400 PLN, finansowanie z FP ;
- „**Pierwsza Praca**” – II edycja, wartość projektu: 450 000 PLN, finansowanie z FP;
- „**Renowacja Starych Parków Lubelszczyzny**”, wartość projektu: 100000 PLN; (w tym FP – 8000 PLN)
- „**Szansa na powrót**”, wartość projektu: 505488,13 PLN, współfinansowanie z EFS;
- „**Twój start**”, wartość projektu: 738 146,50 PLN, współfinansowanie z EFS ;
- „**Lubelski Powiatowy Bank Pracy**” - Działanie 1.1 SPO RZL, wartość projektu: 85 789,04 PLN, współfinansowanie z EFS;
- „**Szansa dla Ciebie - program aktywizacji zawodowej osób bezrobotnych**” Działanie 1.3 SPO RZL Przeciwdziałanie i zwalczanie długotrwałego bezrobocia; wartość projektu: 1 077 269,29 PLN, współfinansowanie z EFS ;
- „**Startuj z nami**” Działanie 1.2 SPO RZL Perspektywy dla młodzieży; wartość projektu: 1 239 203,14 PLN, współfinansowanie z EFS ;
- „**Razem można więcej - integracja zawodowa i społeczna osób długotrwale bezrobotnych**” Działanie 1.5 SPO RZL; wartość projektu: 343251,28 PLN, współfinansowanie z EFS;
- Program „**AQUA**”, wartość projektu: 21 100 PLN, finansowanie z Funduszu Pracy ;
- Program „**Pierwszy Biznes**”, wartość projektu: 11 686 PLN, finansowanie z FP;
- „**IMPULS**” Działanie 1.2 SPO RZL Perspektywy dla młodzieży; wartość projektu: 1 356 195,87 PLN, współfinansowanie z EFS;
- „**Mobilni, aktywni, kreatywni**” Działanie 1.3 SPO RZL Przeciwdziałanie i zwalczanie długotrwałego bezrobocia; wartość projektu: 1 785 046,03 PLN, współfinansowanie z EFS;
- Program „**Rzeki**”, wartość projektu: 21 780,00 PLN, finansowanie z Funduszu Pracy;
- „**Chcieć to móc**” Działanie 1.5 SPO RZL Wspieranie osób z grup zagrożonych wykluczeniem społecznym Sektorowego Programu Operacyjnego Rozwój Zasobów Ludzkich; wartość projektu: 658 735,45 PLN, współfinansowanie z EFS;
- „**W stronę polskiego modelu gospodarki społecznej - budujemy nowy Lisków**”, w ramach IW EQUAL ; wartość projektu: 364 613,00 PLN, współfinansowanie z EFS;
- „**Dobry start**”, wartość projekt: 347 135 PLN, finansowanie z Funduszu Pracy;
- „**Aktywna kobieta**”, wartość projektu: 162 548,40 PLN, finansowanie z Funduszu Pracy;
- „**Inwestycje w kwalifikacje deficytowe**” , wartość projektu: 613 516,60 PLN, finansowanie z Funduszu Pracy;
- „**Rzeki**”, wartość projektu: 364 613,00 PLN, finansowanie z Funduszu Pracy;
- „**Moje perspektywy**” Poddziałanie 6.1.3 PO KL, wartość projektu: 3 904 659,95 PLN, współfinansowanie z EFS;
- „**Kierunek praca**”, wartość projektu: 943 200 PLN, finansowanie z FP ;
- „**Szansa**”, wartość projektu: 750 000 PLN, finansowanie z Funduszu Pracy;
- „**Profesjoniści**” Poddziałanie 6.1.2 PO KL, wartość projektu: 259 762,71 PLN, współfinansowanie z EFS.
- „**EKO DROGI**”, wartość projektu: 319 400 PLN, finansowanie z Funduszu Pracy;
- „**RZEKI III**”, wartość projektu: 124 000 PL, finansowanie z Funduszu Pracy;

- „**Praca dla młodych**”, wartość projektu: 3 690 600 PLN, finansowanie z Funduszu Pracy;
- „**Wracam do pracy - program dla osób po 45 r.ż.**”, wartość projektu: 1 310 200 PLN, finansowanie z Funduszu Pracy;
- „**Własny biznes- to możliwe**”, wartość projektu: 1 632 200 PLN, finansowanie z Funduszu Pracy;
- „**Jesteś potrzebny na rynku pracy – program wspierający skuteczny powrót do zatrudnienia**”, wartość projektu: 371 600 PLN, finansowanie z Funduszu Pracy;
- „**Moje perspektywy**” Poddziałanie 6.1.3 PO KL, wartość projektu: 4 215 400 PLN, współfinansowanie z EFS;
- „**Własny biznes- to możliwe**” Działanie 6.2 PO KL, wartość projektu: 928 365,76 PLN, współfinansowanie z EFS;
- „**Wiedza dla innowacji** ” Poddziałanie 8.1.1 PO KL, wartość projektu: 54 000,00 PLN, współfinansowanie z EFS.
- „**Moje perspektywy**” Poddziałanie 6.1.3 PO KL, wartość projektu: 3 967 699,31 PLN, współfinansowanie z EFS;
- „**Profesjoniści II**” Poddziałanie 6.1.2 PO KL, wartość projektu: 205 710,05 PLN, współfinansowanie z EFS;
- „**Własny biznes- to możliwe**” Działanie 6.2 PO KL, wartość projektu: 1 817 295,79 PLN, współfinansowanie z EFS;
- „**Wiedza dla innowacji** ” Poddziałanie 8.1.1 PO KL, wartość projektu: 133 754,20 PLN, współfinansowanie z EFS;
- „**Pomocna dłoń**” Poddziałanie 7.2.1 PO KL, wartość projektu: 60 573,27 PLN, współfinansowanie z EFS.
- „**Outplacement- nasza szansą** ” Poddziałanie 8.1.2 PO KL, wartość projektu: 1 734 304,63 PLN, współfinansowanie z EFS.
- „**Bądź aktywny- dla osób powyżej 45 r.ż.** ”, wartość projektu: 1 130 000 PLN, finansowanie z Funduszu Pracy;
- „**Praca dla młodych** ”, wartość projektu: 3 000 000 PLN, finansowanie z Funduszu Pracy;
- „**Aktywni n rynku pracy** ”, wartość projektu: 1 770 000 PLN, finansowanie z Funduszu Pracy;
- „**Przedsiębiorczość 2010** ”, wartość projektu: 2 286 000 PLN, finansowanie z Funduszu Pracy;
- „**Druga szansa** ”, wartość projektu: 1 349 200 PLN, finansowanie z Funduszu Pracy;
- „**Moje perspektywy**” Poddziałanie 6.1.3 PO KL, wartość projektu: 1 574 100,00 PLN, współfinansowanie z EFS;
- „**Profesjoniści III**” Poddziałanie 6.1.2 PO KL, wartość projektu: 173 006,35 PLN, współfinansowanie z EFS;
- „**Pomocna dłoń**” Poddziałanie 7.2.1 PO KL, wartość projektu: 448 960,14 PLN, współfinansowanie z EFS.
- „**Outplacement - nasza szansą**” Poddziałanie 8.1.2 PO KL, wartość projektu: 4 101 754,38 PLN, współfinansowanie z EFS;
- „**JUNIOR** – program aktywizacji zawodowej absolwentów niepełnosprawnych”, wartość projektu 48 998,20 PLN.
- „**PI Indywidualny koszyk świadczeń 50+ - model trójsektorowej współpracy w zakresie rynku pracy**”, wartość projektu: 1 157 637,88 PLN
- „**PI Nowa Droga- innowacyjny model współpracy z przedsiębiorcami w zakresie aktywizacji zawodowej i społecznej młodocianych więźniów**”, wartość projektu:

156 757,86 PLN

- **„Europejska Praktyka –Drogą do lepszej pracy”**, wartość projektu: 433 638,58 PLN
- **„Praca z ochroną środowiska w tle”**, wartość projektu PUP Lublin:652 207,16 PLN
- **„PI Staż z mentorem Twoim wyborem”**, wartość projektu: 1 219 261 PLN
- **„Europejska jakość w zawodzie”**, wartość projektu: 473 425,68 PLN
- **„Twoja Praca Nasz Sukces”**, wartość programu: 1 266 940,00 PLN
- **Program aktywizacji osób bezrobotnych znajdujących się w trudnej sytuacji na rynku pracy (art. 49)**, wartość programu: 704 235,00 PLN
- **Program aktywizacji osób do 30 roku życia**, wartość programu: 890 050,00zł
- **Program aktywizacji osób powyżej 50 roku życia**, wartość programu: 68 275,00 zł
- Program specjalny: **„Przedsiębiorczość Twoją szansą”**, wartość programu: 401 460,00 PLN
- Program specjalny: **„Najlepsi zostają z nami”**, wartość programu: 731 100,00 PLN