



POWIAT WIERUSZOWSKI

POWIATOWY URZĄD PRACY W WIERUSZOWIE



ul. Ludwika Waryńskiego 15, 98 - 400 Wieruszów

tel. 62 78 41 553; fax. 62 78 41 149

www.pup.wieruszow.pl

e-mail: lowe@praca.gov.pl



CENTRUM
AKTYWIZACJI
ZAWODOWEJ

SPRAWOZDANIE Z DZIAŁALNOŚCI POWIATOWEGO URZĘDU PRACY W WIERUSZOWIE ZA 2014 ROK

W ZAKRESIE PROMOCJI ZATRUDNIENIA,
ŁAGODZENIA SKUTKÓW BEZROBOCIA
ORAZ AKTYWIZACJI ZAWODOWEJ

WIERUSZÓW, LUTY 2015 R.

WSTĘP

Problemy rynku pracy mają wymiar ekonomiczno-społeczny, dlatego stanowią istotną dziedzinę działalności państwa w zakresie promocji zatrudnienia, łagodzenia skutków bezrobocia oraz aktywizacji zawodowej. Szczególnym zadaniem instytucji rynku pracy jest zmniejszenie bezrobocia, które stanowi ogromny problem w gospodarce rynkowej kraju.

Działania Powiatowego Urzędu Pracy w Wieruszowie podobnie jak w poprzednich latach, skupiały się głównie na aktywnym przeciwdziałaniu bezrobociu, łagodzeniu jego skutków, jak również dbaniu o zaktywizowanie jak największej grupy osób bezrobotnych z zachowaniem racjonalności wydatkowania środków publicznych oraz osiągnięciem wysokiej efektywności zatrudnieniowej.

Celem niniejszego opracowania jest pokazanie ogólnych zjawisk i tendencji zachodzących na lokalnym rynku pracy w okresie 2014 roku. Dokument w sposób syntetyczny omawia zmiany i tendencje lokalnego rynku pracy w porównaniu do 2013 roku oraz w odniesieniu do danych województwa łódzkiego i kraju.

Informacje zawarte w publikacji pozwolą na określanie właściwych kierunków promocji zatrudnienia, łagodzenia skutków bezrobocia oraz aktywizacji zawodowej, a także na trafne diagnozowanie problemów i negatywnych zjawisk bezrobocia.

W opracowaniu wykorzystano dostępne dane statystyczne pochodzące z obowiązującej sprawozdawczości rynku pracy w zakresie realizacji programu badań statystyki publicznej dotyczącej rynku pracy i diagnozy zjawiska bezrobocia.

Dokument ten stanowi realizację zapisów ustawy z dnia 20 kwietnia 2004 r. o promocji zatrudnienia i instytucjach rynku pracy (Dz. U. z 2015, poz. 149).

I. OGÓLNA CHARAKTERYSTYKA RYNKU PRACY

1. RYNEK PRACY

Rynek pracy jest pojęciem ekonomicznym i jest definiowany jako rodzaj rynku, na którym przedmiotem wymiany pomiędzy kupującym a sprzedającym jest praca. Rynek pracy kształtowany jest przez dwa czynniki: **podaż pracy** oraz **popyt na pracę**.

Podaż pracy oznacza zasób siły roboczej, czyli ogół osób już pracujących bądź poszukujących zatrudnienia za określoną płacę (czyli wszyscy którzy pracują lub są zarejestrowani w urzędach pracy jako chcący i mogący podjąć pracę).

Popyt na pracę to zgłaszane przez pracodawców zapotrzebowanie na pracę, czyli liczba osób, którą pracodawcy gotowi są zatrudnić, oferując określone wynagrodzenie.

Na polskim rynku pracy wyraźnie zarysowują się **trzy główne obszary problemowe**, które z kolei są ściśle ze sobą połączone i przenikają się wzajemnie, są to:

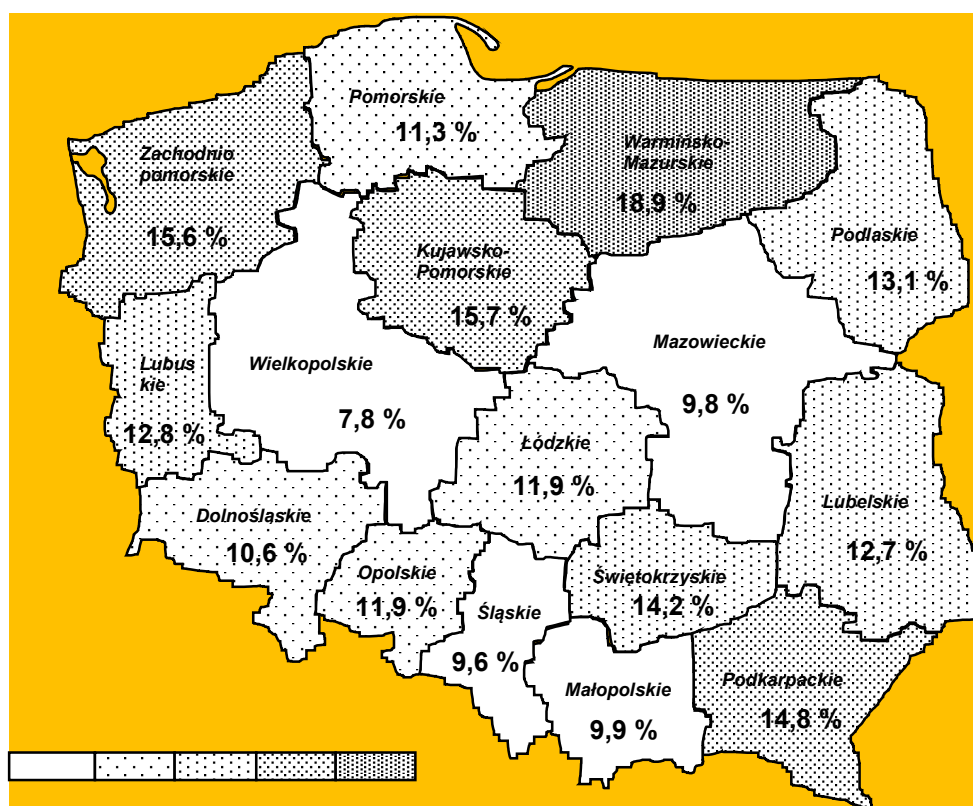
- 1) bezrobocie ludzi młodych oraz niedopasowanie poziomu kwalifikacji do potrzeb rynku pracy.
- 2) długotrwałe bezrobocie – systematyczne rozszerzanie się bezrobocia długotrwałego, czyli zwiększanie się udziału bezrobotnych pozostających bez pracy powyżej 12 miesięcy wśród ogółu bezrobotnych. Jest ono początkiem zjawiska marginalizacji społecznej.
- 3) pogłębiające się zróżnicowanie przestrzenne lokalnych rynków pracy ze względu na nierównomierny rozwój gospodarczy poszczególnych regionów Polski.

2. STOPA BEZROBOCIA

Stopa bezrobocia, jest to wielkość statystyczna opisująca zjawisko bezrobocia, która wyraża w **procentach** stosunek liczby osób bezrobotnych do liczby osób aktywnych zawodowo (suma osób pracujących i poszukujących pracy).

Stopa bezrobocia w końcu 2014 r. w Polsce wyniosła 11,5% i była o 1,9 p. p. niższa niż przed rokiem. Wskaźnik bezrobocia w końcu 2014 r. obniżył się we wszystkich województwach. Najwyższy spadek stopy bezrobocia (o 2,9 p. p.) odnotowano w województwie lubuskim, a najniższy w mazowieckim (o 1,3 p. p.).

RYSUNEK 1. Stopa bezrobocia w Polsce według województw (Stan w dniu 31 grudnia 2014 r. Źródło: Wydział Analiz i Statystyki (JML))



Stopa bezrobocia w województwie łódzkim w końcu 2014 r. wyniosła 11,9 % (spadek o 1,9 % w stosunku do roku 2013). Wskaźnik ten wciąż utrzymuje się na wyższym poziomie niż średnia stopa krajowa (11,5%).

Natomiast liczba zarejestrowanych w rejestrach urzędów pracy w regionie na koniec grudnia 2014 r. wyniosła 126,2 tys. osób bez zatrudnienia.

TABELA 1. Stopa bezrobocia oraz liczba bezrobotnych w województwie łódzkim według powiatów (stan na koniec grudnia 2014 r. (Według komunikatu GUS z dnia 27.01.2015r.)

Powiaty województwa łódzkiego	Stopa bezrobocia w % (do aktywnych zawodowo)	Stopa bezrobocia w % (porównanie do 31-12-2013 r.)	Bezrobotni zarejestrowani (w tysiącach)
Łódzki wschodni	11,6	-1,2	3,1
Pabianicki	14,0	-2,6	6,2
Zgierski	14,5	-4,0	8,6
Brzeziński	13,2	-2,5	1,5
miasto Łódź	10,8	-1,5	36,5
Belchatowski	11,0	-2,4	6,0
Opoczyński	13,5	-3,6	4,1
Piotrkowski	11,1	-2,6	3,5
Radomszczański	14,1	-2,2	6,1
Tomaszowski	14,0	-3,9	6,3
miasto Piotrków Trybunalski	10,6	-2,3	3,6
Łaski	15,7	-2,9	3,1
Pajęczański	11,6	-2,2	2,3
Poddębicki	13,4	-2,2	2,3
Sieradzki	12,4	-1,5	6,5
Wieluński	11,3	-1,5	3,8
Wieruszowski	8,6	-2,4	1,6
Zduńskowolski	14,6	-1,4	3,8
Kutnowski	15,6	-2,2	6,4
Łęczycki	14,3	-1,9	3,1
Łowicki	9,5	-1,2	3,1
Rawski	7,9	-1,5	1,7
Skierniewicki	7,4	-1,6	1,1
miasto Skierniewice	10,1	-1,8	1,8

3. PODMIOTY GOSPODARKI NARODOWEJ W WOJEWÓDZTWIE ŁÓDZKIM I POWIATACH WOJEWÓDZTWA ŁÓDZKIEGO

Podmioty gospodarki narodowej bez względu na wielkość oraz sekcję PKD pełnią bardzo ważną rolę w rozwoju gospodarczym regionu oraz tworzą nowe miejsca pracy. To one przyczyniają się do lepszej alokacji zasobów, wprowadzają nowe produkty i usługi na rynek. Informacje dotyczące zmian liczebności i struktury podmiotów są przedmiotem szczególnego zainteresowania przedstawicieli administracji i środowisk naukowych przygotowujących lokalne i regionalne oceny oraz strategie rozwoju przedsiębiorczości.

TABELA 2. Podmioty gospodarki narodowej według form prawnych i powiatów województwa łódzkiego w 2013 r.

Wyszczególnienie	Ogółem	Osoby prawne i jednostki organizacyjne niemające osobowości prawnej						Osoby fizyczne prowadzące działalność gospodarczą
		razem	przedsiębiorstwa państwowe	spółki		spółdzielnie	fundacje, stowarzyszenia i organizacje społeczne	
				handlowe	cywilne			
Województwo	237.915	57.060	3	17.214	16.615	995	7.566	180.855
Powiaty:								
brzeziński	2.718	551	-	131	125	18	89	2.167
łódzki wschodni	7.759	1.424	-	471	500	21	168	6.335
pabianicki	12.421	2.667	-	830	871	43	249	9.754
zgierski	15.460	3.142	-	842	1.026	57	407	12.318
m. Łódź	90.769	25.705	2	1.0017	7.621	250	2.598	65.064
bełchatowski	8.829	2.096	-	409	686	30	291	6.733
opoczyński	4.522	1.034	-	157	244	25	201	3.488
piotrkowski	5.298	971	-	171	192	25	250	4.327
radomszczańsk i	8.912	1.687	-	350	420	47	281	7.225
tomaszowski	9.219	1.919	-	423	608	33	282	7.300
m. Piotrków Tryb.	7.539	1.782	-	480	610	24	200	5.757
łaski	4.303	828	-	181	245	13	153	3.475
pajęczański	3.713	694	-	107	201	26	135	3.019
poddębicki	3.233	597	-	90	130	21	156	2.636
sieradzki	8.677	2.043	1	468	436	56	424	6.634
wieluński	6.562	1.444	-	293	434	29	243	5.118
wieruszowski	3.508	751	-	126	181	27	158	2.757

zduńskowolski	6.166	1.296	-	316	409	19	204	4.870
kutnowski	7.581	1.743	-	430	448	57	251	5.838
łęczycki	3.248	833	-	119	181	38	155	2.415
łowicki	5.904	1.321	-	221	377	34	270	4.583
rawski	4.095	843	-	160	234	23	137	3.252
skierniewicki	2.376	537	-	75	103	19	137	1.839
m. Skierniewice	5.103	1.152	-	347	333	60	127	3.951

Źródło: Urząd Statystyczny w Łodzi. Informacja Sygnalna stan w dniu 31.XII.2013 r.

PODSTAWOWE POJĘCIA

Osoba prawna – jednostka organizacyjna, której przepisy szczególne przyznają osobowość prawną. Typowymi osobami prawnymi są m.in.: spółki kapitałowe (akcyjne, z o.o.), spółdzielnie, przedsiębiorstwa państwowe, stowarzyszenia.

Jednostka organizacyjna niemająca osobowości prawnej – jednostka organizacyjna niewyposażona przez prawo w osobowość prawną, której przysługuje w ograniczonym zakresie zdolność prawna. Jednostka organizacyjna niemająca osobowości prawnej traktowana jest w obrocie gospodarczym jako podmiot praw i obowiązków. Typowymi jednostkami organizacyjnymi niemającymi osobowości prawnej są: spółki osobowe (partnerskie, komandytowe, jawne, komandytowo-akcyjne), stowarzyszenia zwykłe.

Osoba fizyczna prowadząca działalność gospodarczą - w rejestrze REGON jest to osoba fizyczna będąca przedsiębiorcą w rozumieniu ustawy z dnia 2 lipca 2004 r. o swobodzie działalności gospodarczej

(Dz. U. z 2010 Nr 220, poz. 1447 z późniejszymi zmianami) i inna osoba fizyczna prowadząca działalność na własny rachunek w celu osiągnięcia zysku.

Działalność gospodarcza – zarobkowa działalność wytwórcza, budowlana, handlowa, usługowa oraz poszukiwanie, rozpoznawanie i wydobywanie kopalin ze złóż, a także działalność zawodowa, wykonywana w sposób zorganizowany i ciągły.

Spółka – umowny stosunek cywilnoprawny, w którym wspólnicy zobowiązują się dążyć do osiągnięcia wspólnego celu gospodarczego przez działanie w oznaczony sposób, w szczególności przez wniesienie wkładów.

Spółka handlowa – spółka działająca w oparciu o przepisy Kodeksu spółek handlowych. Spółki handlowe dzielą się na osobowe (jawne, komandytowe, partnerskie, komandytowo-akcyjne) i kapitałowe (akcyjne, z ograniczoną odpowiedzialnością).

Spółka cywilna – stosunek zobowiązaniowy łączący strony (wspólników), przez który wspólnicy zobowiązują się dążyć do osiągnięcia wspólnego celu gospodarczego przez działanie w sposób oznaczony, w szczególności przez wniesienie wkładów. Wkłady wspólników mogą przybrać różne formy, ale muszą mieć wartość majątkową. Spółka ta jest jednostką organizacyjną niebędącą osobą prawną, której ustawa nie przyznała zdolności prawnej, a zatem nie jest podmiotem prawa.

Spółdzielnia – osoba prawna będąca dobrowolnym zrzeszeniem nieograniczonej ilości osób, które w interesie swoich członków prowadzi wspólną działalność gospodarczą, na podstawie ustawy z dnia 16 września 1982 r. Prawo spółdzielcze oraz innych ustaw i zarejestrowanego statutu.

Przedsiębiorstwo państwowe – samodzielny, samorządny i samofinansujący się przedsiębiorca posiadający osobowość prawną, tworzony przez organ założycielski (naczelne oraz centralne organy administracji państwowej, Narodowy Bank Polski lub banki państwowe). Podstawą prawną działania przedsiębiorstwa państwowego jest ustawa z dnia 25 września 1981 r. o przedsiębiorstwach państwowych lub odrębna ustawa nadająca konkretnemu przedsiębiorstwu państwowemu osobowość prawną.

II. RYNEK PRACY POWIATU WIERUSZOWSKIEGO

1. CHARAKTERYSTYKA LOKALNEGO RYNKU PRACY

Terytorium powiatu wieruszowskiego obejmuje obszar 7 gmin (6 gmin wiejskich i 1 gminę miejsko-wiejską) o łącznej powierzchni 57.713 ha.

RYSUNEK 2. Gminy powiatu wieruszowskiego.



Sieć osadniczą tworzy 1 miasto – Wieruszów i 158 miejscowości wiejskich. Siedzibą władz Powiatu jest miasto Wieruszów.

Liczba mieszkańców Powiatu Wieruszowskiego, według stanu na dzień 31.XII.2013 roku wynosi **42.2260 osób**, w tym 21.338 kobiet i 20.922 mężczyzn.

TABELA 3. Liczba ludność w powiecie wieruszowskim w latach 2011 – 2012.

Lp.	Powiat wieruszowski	2011rok	2012 rok	2013 rok
1.	Liczba ogółem	42.372	42.281	42.260
2.	Mężczyźni	20.950	20.910	20.922
3.	Kobiety	21.414	21.371	21.338
4.	Zamieszkali w mieście	8.766	8.745	8.723
5.	Zamieszkali na wsi	33.606	33.589	33.537
6.	Przyrost naturalny	-34	- 88	-29

Źródło: GUS- Bank Danych Lokalnych, wg stanu na 31 XII. 2013 r.

Miasto Wieruszów zamieszkuje **8.723 osoby**, w tym 4.499 kobiet i 4.224 mężczyzn, natomiast na obszarach wiejskich powiatu mieszka **33.537 osób**, w tym 16.711 kobiet i 16.572 mężczyzn. Liczba mieszkańców powiatu wieruszowskiego na przestrzeni ostatnich trzech lat ulega ciągłemu, choć niewielkiemu zmniejszaniu. Jeśli chodzi o płeć, to mamy do czynienia

z przewagą kobiet. Natomiast bardzo niepokojącym zjawiskiem jest ujemna stopa przyrostu naturalnego.

Przyrost naturalny w 2013 roku wyniósł minus 29 osób, tj. urodzenia ogółem – 411 osób, zgoni ogółem – 440 osób. Gęstość zaludnienia wynosi 73 osoby na 1 km².

Udział ludności wg ekonomicznych grup wieku w stosunku do ludności ogółem w powiecie przedstawia się następująco:

- 1) w wieku przedprodukcyjnym – 8.259 osób – tj. 19,5%,
- 2) w wieku produkcyjnym – 26.649 osób – tj. 63,1%,
- 3) osoby w wieku poprodukcyjnym – 7.352 osoby – tj. 17,4%.

Tabela 4. Liczba ludność w gminach powiatu wieruszowskiego wg stanu na dzień 31.XI.2013 r.

Lp.	Jednostka terytorialna	Liczba ludności ogółem	Kobiety	Mężczyźni
1.	Gmina Wieruszów	14.338	7.333	7.005
	✓ obszar miejski	8.723	4.499	4.224
	✓ obszar wiejski	5.615	2.834	2.781
2.	Gmina Bolesławiec	4.079	2.005	2.074
3.	Gmina Czastary	3.985	2.006	1.979
4.	Gmina Galewice	6.198	3.112	3.086
5.	Gmina Lututów	4.615	2.321	2.294
6.	Gmina Łubnice	4.155	2.107	2.048
7.	Gmina Sokolniki	4.890	2.454	2.436
8.	Ludność powiatu ogółem w tym zamieszkali na wsi	42.260 33.537	21.338 16.711	20.922 16.572

Źródło: GUS- Bank Danych Lokalnych, wg stanu na 31.XII.2013 r.

2. SYTUACJA GOSPODARCZA

Podmioty Gospodarki Narodowej wpisane do rejestru REGON:

- 1) podmioty gospodarki narodowej ogółem – **3.508 jedn. gosp.** (w 2012 r. - 3.427 jedn. gosp.),
- 2) sektor publiczny ogółem – 151 jedn. gosp.,
- 3) sektor prywatny ogółem – 3.357 jedn. gosp.

Podmiot gospodarki narodowej – osoba prawna, jednostka organizacyjna niemająca osobowości prawnej oraz osoba fizyczna prowadząca działalność gospodarczą. W systemie REGON pojęcie podmiotu gospodarki narodowej jest tożsame z pojęciem jednostki prawnej.

TABELA 5. Podmioty Gospodarki Narodowej wpisane do rejestru REGON w poszczególnych gminach powiatu oraz powiat wieruszowski ogółem

Lp.	Gmina	Podmioty gosp. ogółem	Sektor publiczny ogółem	Sektor prywatny ogółem
1.	Wieruszów	1.597	48	1.549
2.	Bolesławiec	316	22	294
3.	Czastary	270	10	260
4.	Galewice	381	13	368
5.	Lututów	326	23	303
6.	Lubnice	295	13	282
7.	Sokolniki	323	22	301
8.	Powiat Wieruszowski	3.508	151	3.357

Źródło: GUS- Bank Danych Lokalnych, wg stanu na 31.XII.2013 r.

Powiat wieruszowski jest obszarem rolniczo-przetwórczym. W rejestrze REGON największą ilość stanowią podmioty gospodarki narodowej sektora prywatnego, z czego ponad 46% przypada na gminę Wieruszów. Dominują mikro i małe przedsiębiorstwa. W przetwórstwie przemysłowym na terenie powiatu dominującą rolę odgrywają zakłady meblarskie i drzewne. Istotne znaczenie dla funkcjonowania tych zakładów ma dostęp na miejscu do surowców, głównie płyt wiórowych, wytwarzanych w Zakładzie Płyt Wiórowych Pfleiderer Prospan S.A. w Wieruszowie.

Inną gałęzią przetwórstwa o silnej pozycji na terenie powiatu jest przetwórstwo mięsa. Natomiast zakładem o ugruntowanej i rozpoznawalnej marce jest firma „Agrecol” producent nawozów naturalnych), a także zakłady produkcyjne wyspecjalizowane w szyciu koszul męskich i bluzek damskich.

Przeciętne miesięczne wynagrodzenia brutto w relacji do średniej krajowej (Polska=100) wynosi **70,2% – 2.722,07 zł** (w 2012 r. - 2.620,86 zł).

Źródło: GUS- Bank Danych Lokalnych, stan na 31.XII.2013 r.

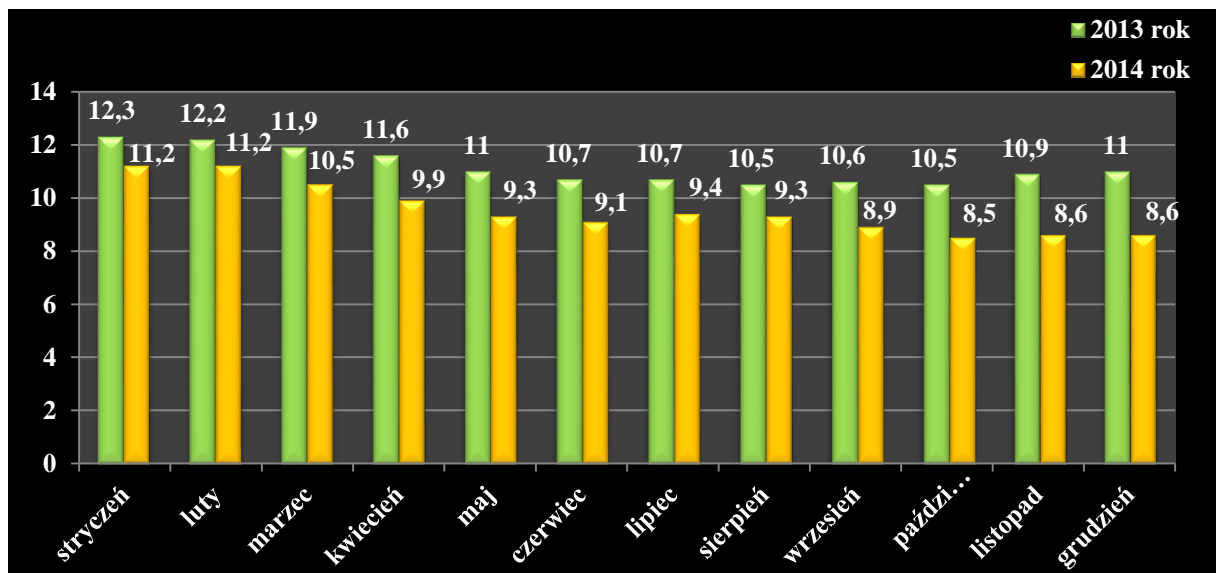
3. STOPA BEZROBOCIA

Stopa bezrobocia w powiecie wieruszowskim na koniec grudnia 2014 r. kształtowała się na poziomie 8,6% i była niższa o 2,4% od stopy bezrobocia w roku 2013, która wynosiła 11,0%. Zmiany wielkości stopy bezrobocia w poszczególnych miesiącach 2013 i 2014 roku przedstawia poniższa tabela i wykres.

TABELA 6. Stopa bezrobocia w poszczególnych miesiącach 2013 i 2014 roku.

Rok	Miesiąc											
	I	II	III	IV	V	VI	VII	VIII	IX	X	XI	XII
2013	12,3	12,3	11,9	11,6	11,0	10,7	10,7	10,5	10,6	10,5	10,9	11,0
2014	11,2	11,2	10,5	9,8	9,3	9,1	9,4	9,3	8,9	8,5	8,6	8,6

WYKRES 1. Stopa bezrobocia w poszczególnych miesiącach 2013 i 2014 roku.



Najwyższa stopa bezrobocia w 2014 roku była w miesiącu styczniu i lutym (11,2%), a najniższa w październiku (8,5%).

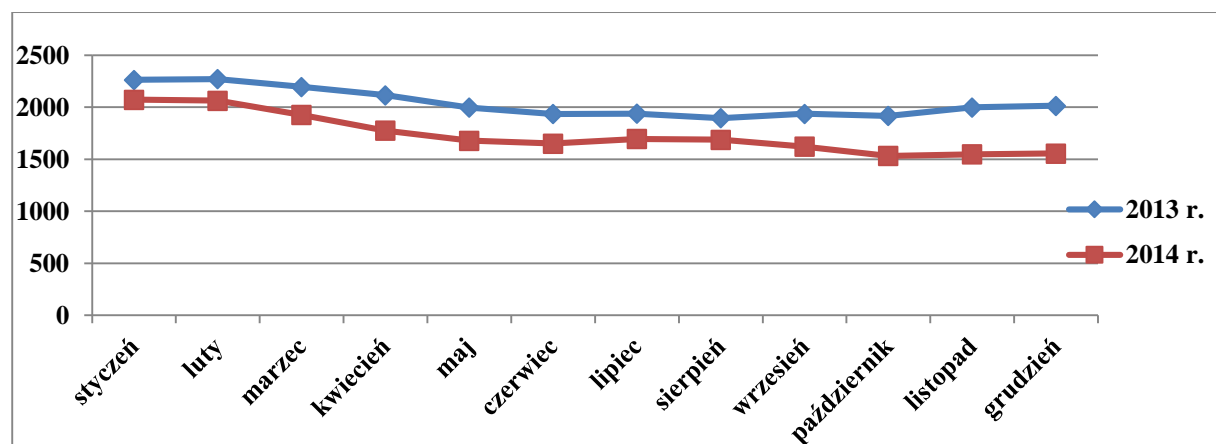
4. LICZBA BEZROBOTNYCH

Liczba bezrobotnych zarejestrowanych w Powiatowym Urzędzie Pracy na koniec grudnia 2014 roku wynosiła **1.556 osób**, w tym **807 kobiet**, które stanowiły 51,9% ogółu zarejestrowanych bezrobotnych. Natomiast liczba bezrobotnych z **prawem do zasiłku** wynosiła zaledwie **198 osób**, którzy stanowią **12,7%** ogółu zarejestrowanych bezrobotnych. Liczba osób niepełnosprawnych wynosiła 81 osoby. Zmiany liczby zarejestrowanych bezrobotnych w 2013 i 2014 roku oraz liczbę bezrobotnych w poszczególnych gminach powiatu przedstawiają poniższe tabele i wykresy.

TABELA 7. Liczba zarejestrowanych osób bezrobotnych w poszczególnych miesiącach w 2013 i 2014 roku w powiecie wierszowskim.

Rok	Miesiąc											
	I	II	III	IV	V	VI	VII	VIII	IX	X	XI	XII
2013	2.263	2.271	2.196	2.116	1.998	1.935	1.939	1.896	1.938	1.918	1.999	2014
2014	2.073	2.064	1.927	1.776	1.678	1.651	1.696	1.688	1.622	1.533	1.548	1.556

WYKRES 2. Liczba zarejestrowanych osób bezrobotnych w poszczególnych miesiącach w 2013 i 2014 roku w powiecie wierszowskim.



Z analizy powyższych danych wynika, że liczba zarejestrowanych bezrobotnych w 2014 roku w powiecie wierszowskim, w porównaniu do 2013 roku dość znacznie zmniejszyła się.

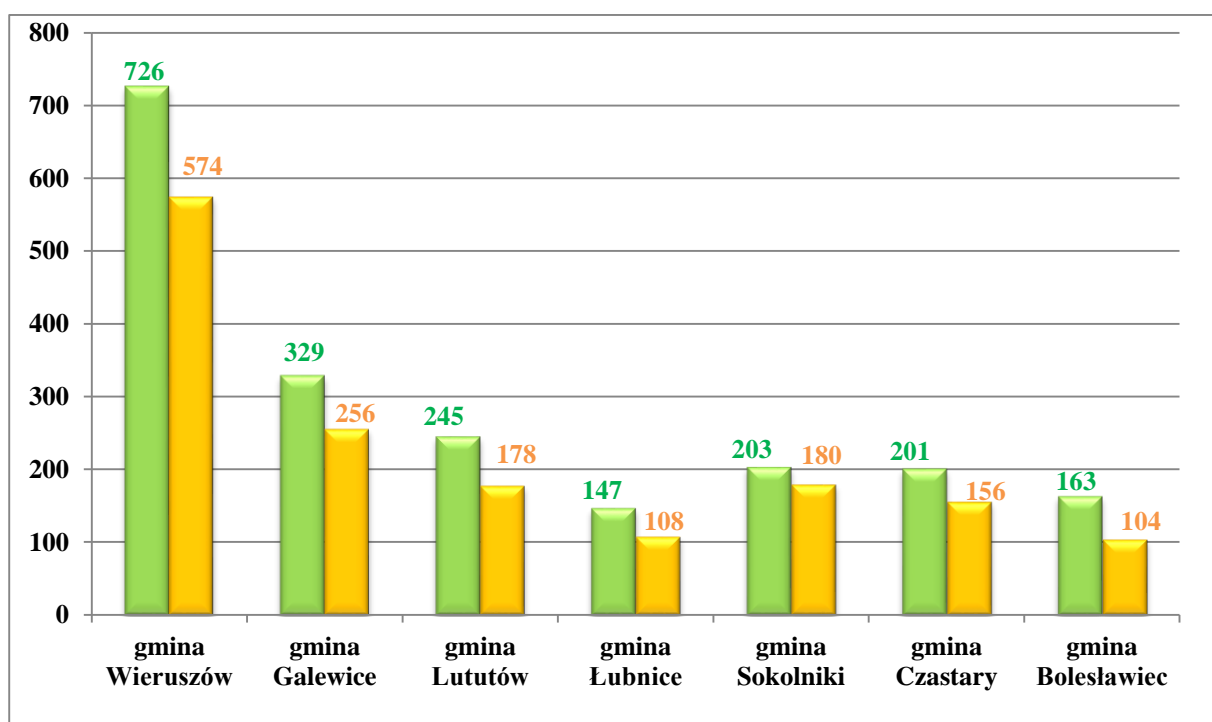
Średnia miesięczna za 12 miesięcy w 2013 roku wynosiła 2.040 osób.

Średnia miesięczna za 12 miesięcy w 2014 roku wynosiła 1.734 osoby.

TABELA 8. Liczba zarejestrowanych osób bezrobotnych na koniec grudnia w 2013 i 2014 roku w poszczególnych gminach powiatu oraz udział % do ogółu bezrobotnych.

Gmina	2013 rok		2014 rok	
	Liczba bezrobotnych	Udział % do ogółu bezrobotnych	Liczba bezrobotnych	Udział % do ogółu bezrobotnych
Gmina Wieruszów	726	36,0	574	36,9
Gmina Galewice	329	16,3	256	16,5
Gmina Lututów	245	12,2	178	11,4
Gmina Łubnice	147	7,3	108	6,9
Gmina Sokolniki	203	10,1	180	11,6
Gmina Czastary	201	10,0	156	10,0
Gmina Bolesławiec	163	8,1	104	6,7
Ogółem	2.014	100	1.556	100

WYKRES 3. Zarejestrowani bezrobotni w podziale na gminy powiatu wierszowskiego na koniec grudnia 2013 i 2014 roku.



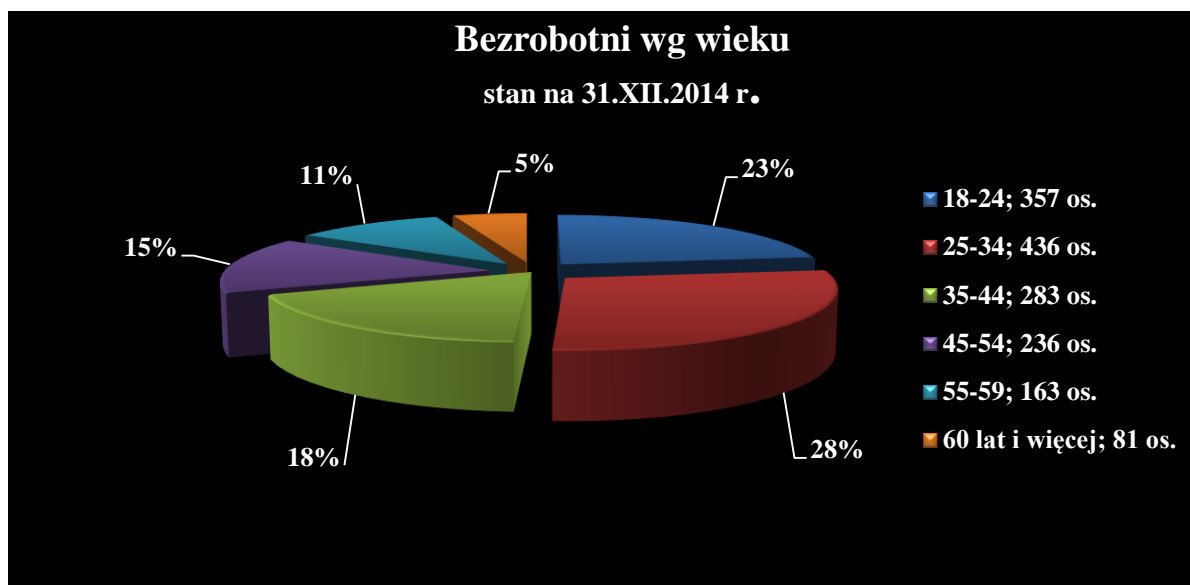
5. STRUKTURA BEZROBOCIA

Poprzez strukturę bezrobocia należy rozumieć wyrażony w procentach stosunek poszczególnych zbiorowości wyróżnionych według różnych kryteriów do ogółu bezrobotnych danego zbioru min. wieku, poziomu wykształcenia, stażu pracy, czasu pozostawania bez pracy, płci, miejsca zamieszkania.

5.1. Wiek bezrobotnych

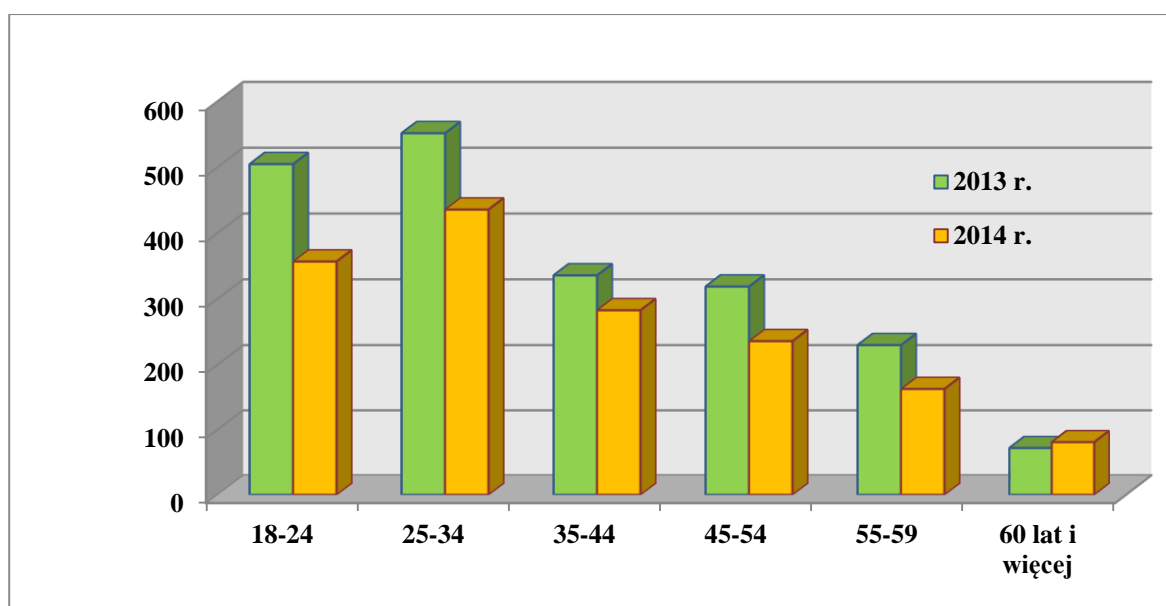
W strukturze zarejestrowanych osób bezrobotnych według wieku największy odsetek stanowiły osoby w wieku 25-34 lata (28%) i 18-24 lata (23%).

WYKRES 4. Bezrobotni zarejestrowani według wieku.



Zmiany liczbowe w strukturze wiekowej bezrobotnych w stosunku do 2013 roku przedstawia poniższy wykres.

WYKRES 5. Liczba zarejestrowanych osób bezrobotnych według wieku w 2013 i 2014 roku.



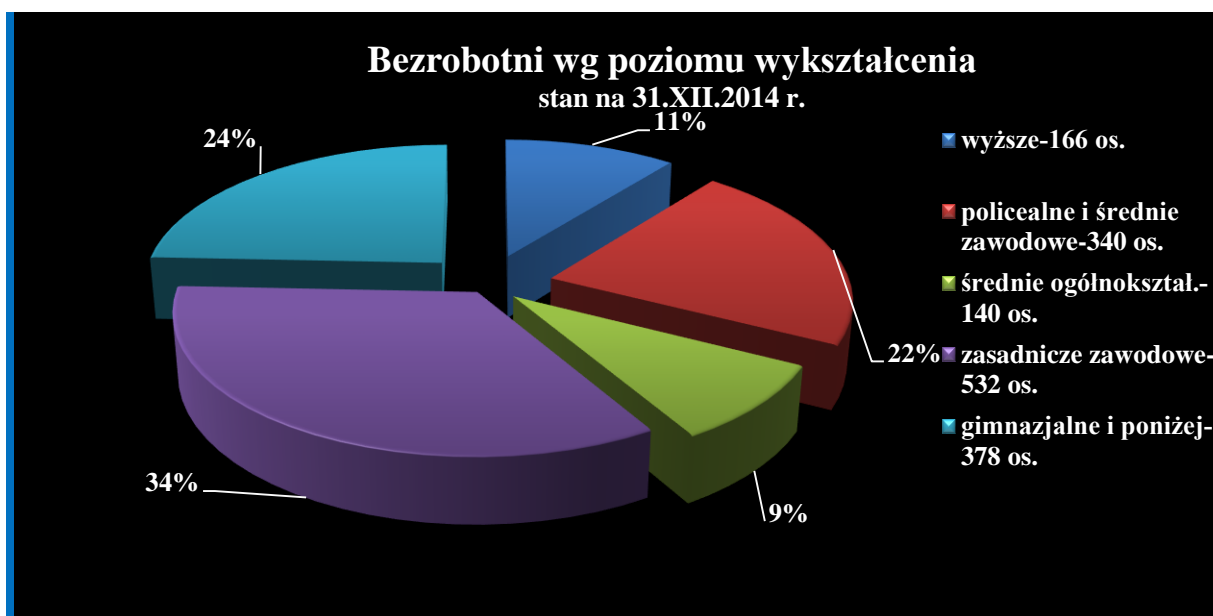
	Bezrobotni według wieku					
	18-24	25-34	35-44	45-54	55-59	60 lat i więcej
31.XII.2013 r.	505	552	336	319	230	72

31.XII.2014 r.	357	436	283	236	163	81
-------------------	-----	-----	-----	-----	-----	----

5.2. Bezrobotni wg poziomu wykształcenia

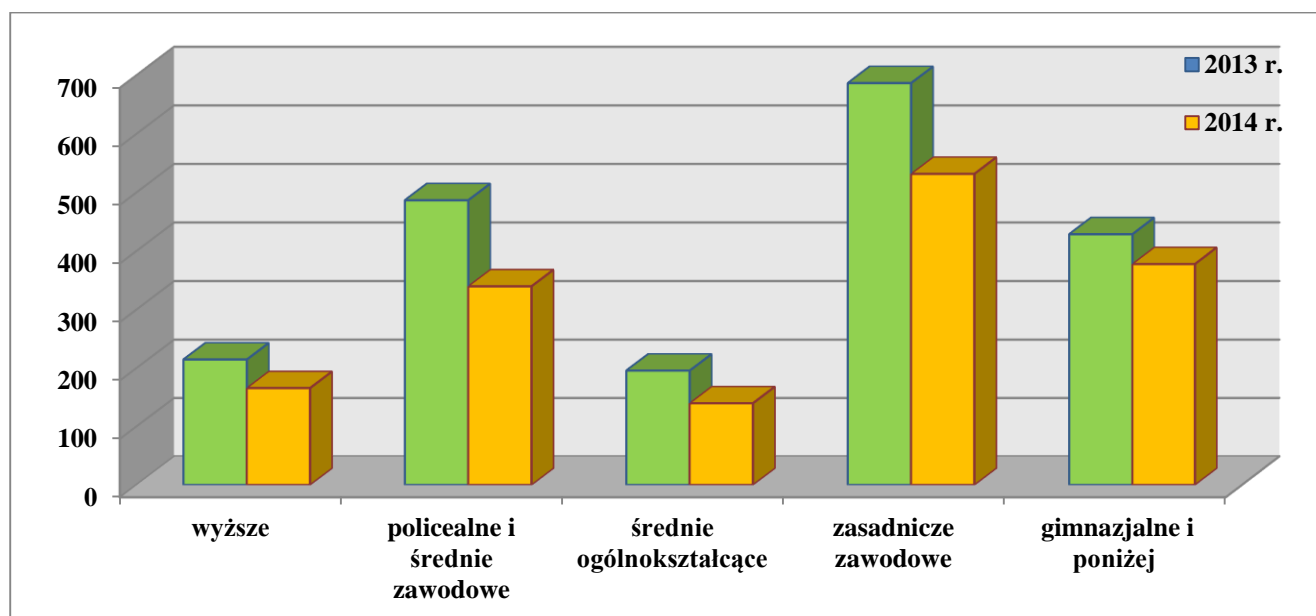
Najmniej liczną grupą osób bezrobotnych na koniec grudnia 2014 r. byli bezrobotni z wykształceniem średnim ogólnokształcącym. Stanowili oni jedynie 9% ogółu zarejestrowanych bezrobotnych. Natomiast najliczniejszą była grupa z wykształceniem zasadniczym zawodowym, która stanowiła 34% całej populacji zarejestrowanych bezrobotnych.

WYKRES 6. Bezrobotni zarejestrowani według poziomu wykształcenia.



Zmiany liczbowe w strukturze poziomu wykształcenia bezrobotnych w stosunku do 2013 roku przedstawia poniższy wykres.

WYKRES 7. Liczba zarejestrowanych osób bezrobotnych według poziomu wykształcenia w 2013 i 2014 roku.



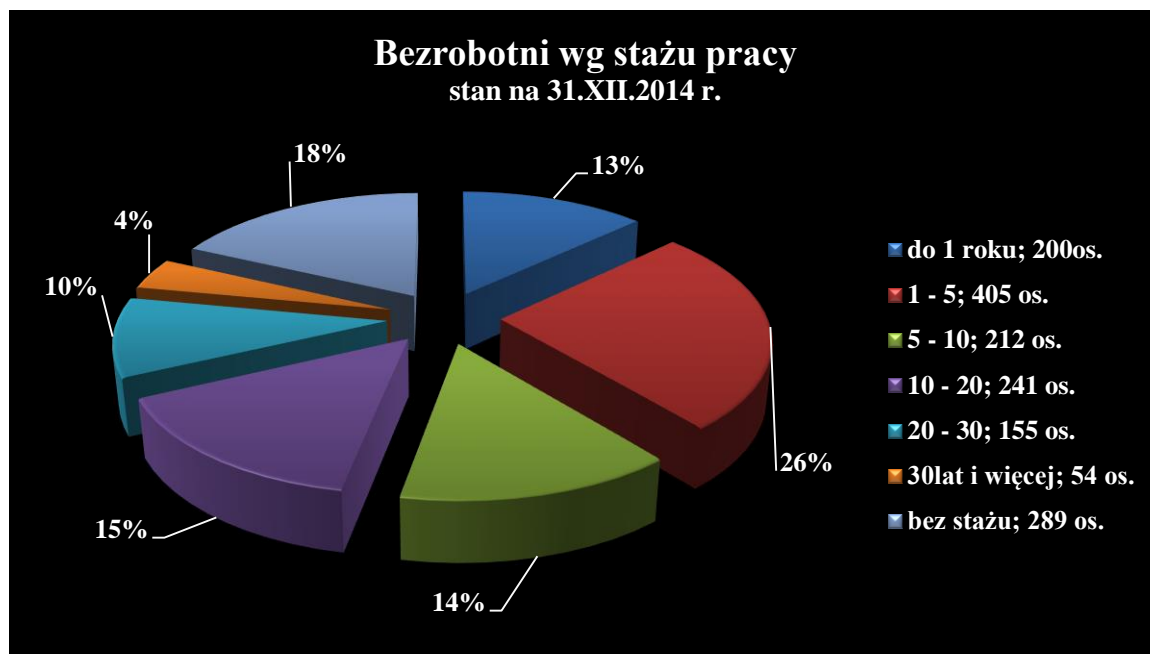
Bezrobotni według wykształcenia

	wyższe	policealne i średnie zawodowe	średnie ogólnokształcące	zasadnicze zawodowe	gimnazjalne i poniżej
31.XII.2013 r.	215	487	196	687	429
31.XII.2014 r.	166	340	140	532	378

5.3. Bezrobotni wg stażu pracy

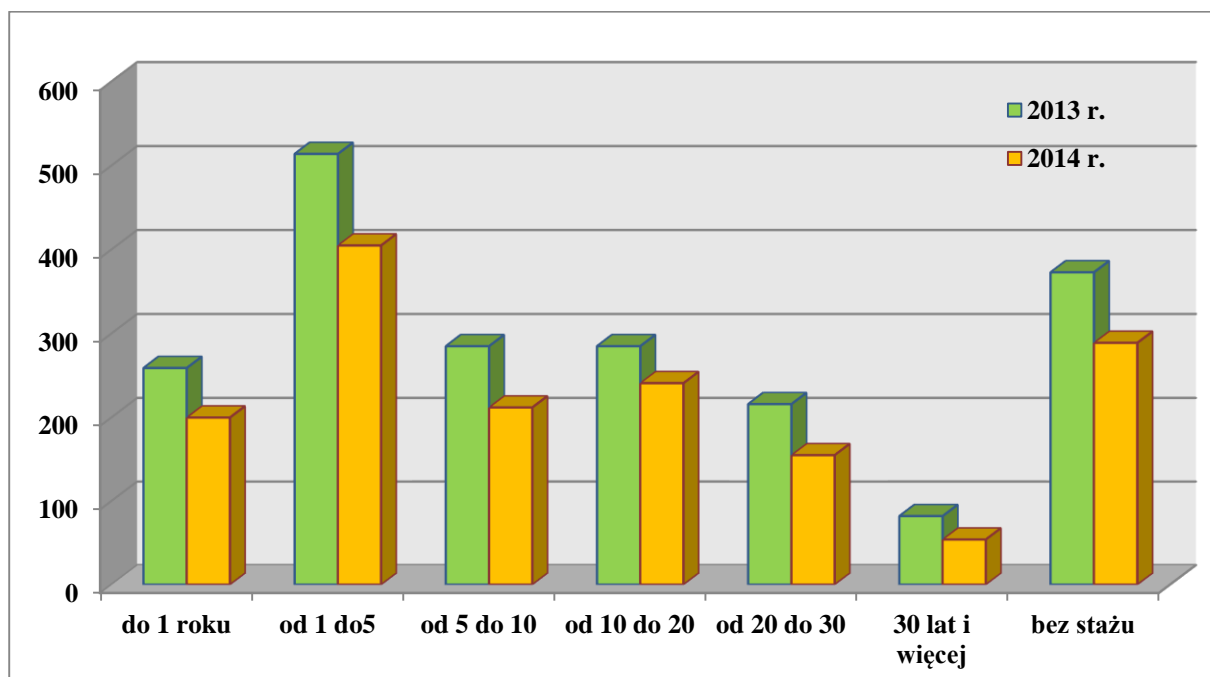
W strukturze zarejestrowanych osób bezrobotnych według stażu pracy największy odsetek stanowiły osoby ze stażem pracy od 1 roku do 5 lat (26%) i bez stażu pracy (18%). Najmniej liczną grupę stanowiły osoby ze stażem pracy 30 lat i więcej, tj. 4% ogółu zarejestrowanych bezrobotnych.

WYKRES 8. Bezrobotni według stażu pracy.



Zmiany liczbowe w strukturze bezrobotnych według stażu pracy w stosunku do 2013 roku przedstawia poniższy wykres.

WYKRES 9. Liczba zarejestrowanych osób bezrobotnych według stażu pracy w 2013 i 2014 roku.



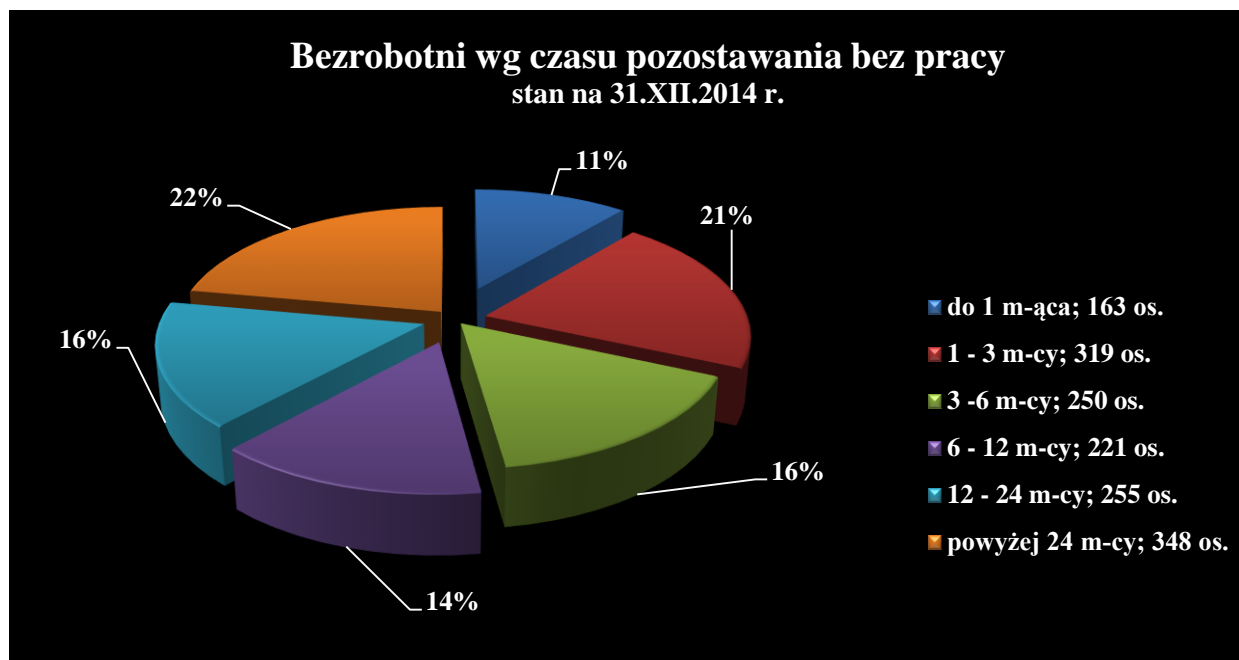
Bezrobotni według stażu pracy

	do 1 roku	od 1 do 5	od 5 do 10	od 10 do 20	od 20 do 30	30 lat i więcej	bez stażu
31.XII.2013 r.	259	514	285	285	216	82	373
31.XII.2014 r.	200	405	212	241	155	54	289

5.4. Bezrobotni wg czasu pozostawania bez pracy

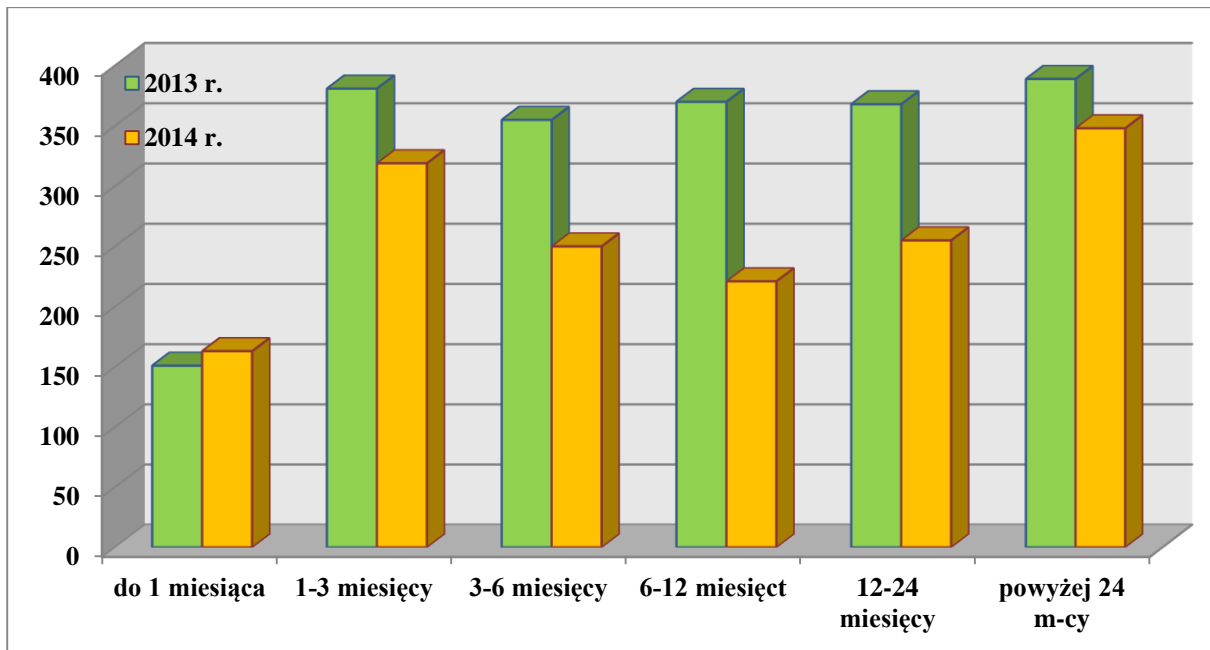
Najmniej liczną grupą osób bezrobotnych według czasu pozostawania bez pracy były osoby pozostające bez pracy do 1 miesiąca (11%). Natomiast najliczniejszą grupę stanowiły osoby pozostające bez pracy powyżej 24 miesięcy (22%) i od 1 do 3 miesięcy (21%).

WYKRES 10. Bezrobotni według czasu pozostawania bez pracy.



Zmiany liczbowe w strukturze bezrobotnych według czasu pozostawania bez pracy w stosunku do 2013 roku przedstawia poniższy wykres.

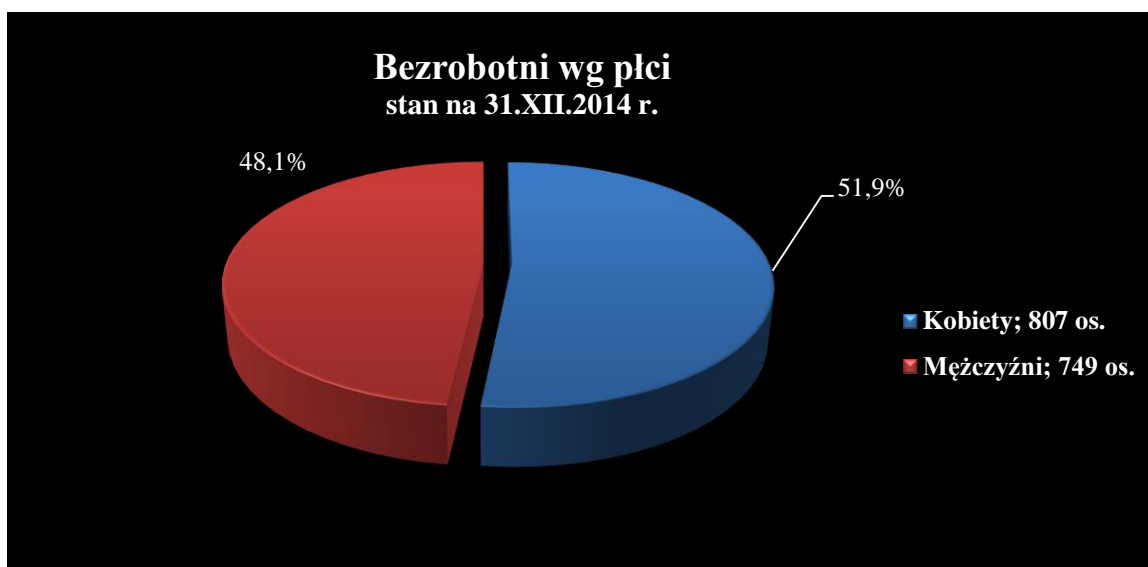
WYKRES 11. Liczba zarejestrowanych osób bezrobotnych według czasu pozostawania bez pracy w 2013 i 2014 roku.



Bezrobotni według wykształcenia						
	do 1 miesiąca	1-3 m-cy	3-6 m-cy	6-12 m-cy	12-24 m-cy	powyżej 24 m-cy
31.XII.2013 r.	151	381	355	370	368	389
31.XII.2014 r.	163	319	250	221	255	348

5.5. Bezrobotni wg płci

WYKRES 12. Bezrobotni według podziału na płeć



5.6. Bezrobotni wg miejsca zamieszkania

WYKRES 13. Bezrobotni według podziału na płeć



6. REJESTRACJA OSÓB NIEPEŁNOSPRAWNYCH

Na koniec grudnia 2014 r. w rejestrze osób bezrobotnych, niepełnosprawnych pozostawało 84 osoby, w tym:

- 1) 5 osób – ze znacznym stopniem niepełnosprawności,
- 2) 23 osoby – z umiarkowanym stopniem niepełnosprawności,
- 3) 54 osób – z lekkim stopniem niepełnosprawności.

Wśród niepełnosprawnych bezrobotnych zarejestrowanych najliczniejszą grupę stanowili:

- 1) 35 osób – z wykształceniem zasadniczym zawodowym,
- 2) 76 osoby – poprzednio pracujących,
- 3) 26 osób – pozostających bez pracy powyżej 12 miesięcy.

Osoby niepełnosprawne poszukujące pracy to osoby z orzeczonym stopniem niepełnosprawności, które są uprawnione do pobierania renty lub inny świadczeń z tytułu stopnia niepełnosprawności bądź pozostają w zatrudnieniu.

Wśród 41 osób niepełnosprawnych poszukujących pracy zarejestrowanych na koniec grudnia 2014 roku to:

- 1) 11 osób – ze znacznym stopniem niepełnosprawności,
- 2) 25 osoby – z umiarkowanym stopniem niepełnosprawności,
- 3) 5 osób – z lekkim stopniem niepełnosprawności.

7. ZMIANY W POZIOMIE BEZROBOCIA („NAPŁYW” – „ODPŁYW”)

Zmiany w poziomie bezrobocia (fluktuacja) stanowią efekt działania dwóch zmiennych:

- 1) napływ do bezrobocia - liczba osób, które w danym okresie zostały zarejestrowane w urzędzie,
- 2) odpływ z bezrobocia - liczba osób, które w badanym okresie zostały z różnych przyczyn wyłączone z ewidencji osób bezrobotnych urzędu.

„Napływ” – w roku 2014 w Powiatowym Urzędzie Pracy w Wieruszowie status osoby bezrobotnej uzyskało ogółem **2.321 osób**, w tym **1.181 kobiet**.

Spośród rejestrujących się bezrobotnych najliczniejsze grupy stanowiły osoby:

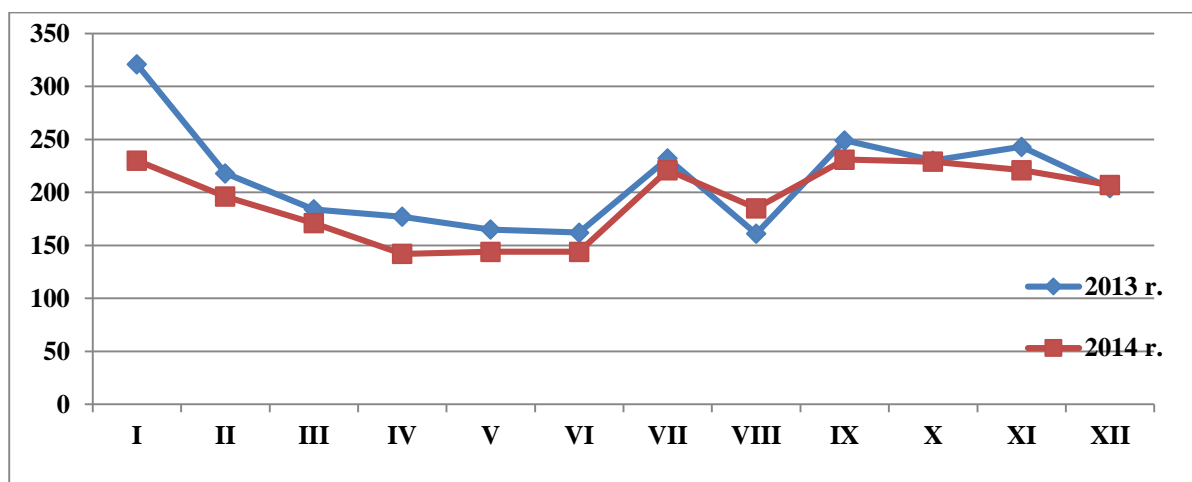
- 1) bez wykształcenia średniego – 910osób,
- 2) długotrwale bezrobotni – 845 osób,
- 3) bez kwalifikacji zawodowych – 528 osób,
- 4) bez doświadczenia zawodowego – 369 osób,
- 5) do 25 roku życia – 357 osób,

6) powyżej 50 roku życia – 370 osób.

Tabela 9. „Napływ” osób bezrobotnych w poszczególnych miesiącach w 2013 i 2014 roku.

Rok	Miesiąc												Razem
	I	II	III	IV	V	VI	VII	VIII	IX	X	XI	XII	
2013	321	218	184	177	165	162	232	161	249	230	243	204	2.546
2014	230	196	171	142	144	144	221	185	231	229	221	207	2.321

Wykres 14. „Napływ” osób bezrobotnych w poszczególnych miesiącach w 2013 i 2014 roku.



Odplyw – w Powiatowym Urzędzie Pracy w Wieruszowie z ewidencji osób bezrobotnych w 2014 roku ogółem wyłączono **2.779** osób, w tym 1.451 kobiet.

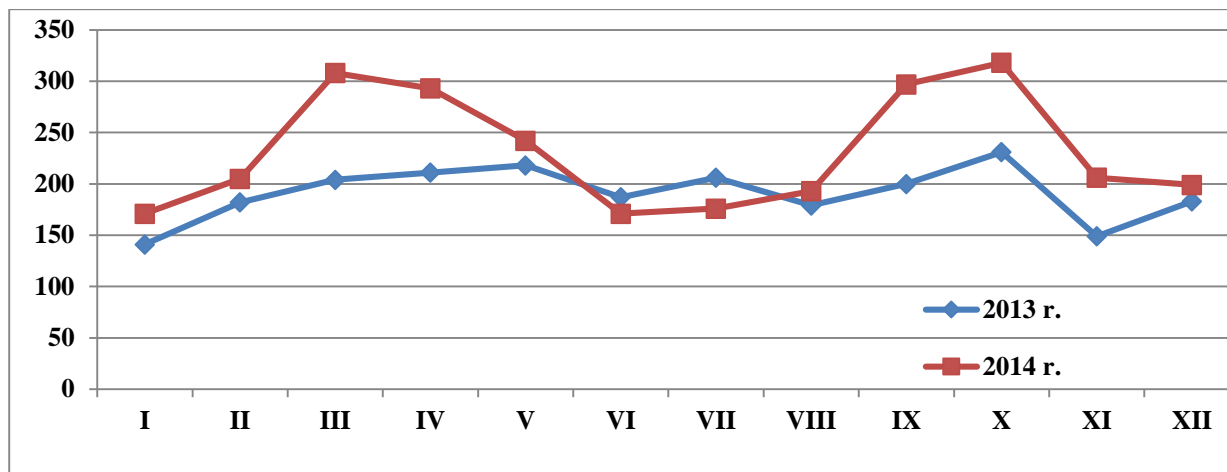
Podstawowe przyczyny odpływu z ewidencji, to:

- **podjęcia pracy – 1.254 osoby, w tym:**
 - ✓ prace interwencyjne – 47 osób,
 - ✓ roboty publiczne – 13osób,
 - ✓ refundacja kosztów wyposażenia /doposażenia stanowiska pracy – 49 osób,
- niestawienie w wyznaczonym terminie – 579 osób,
- dobrowolna rezygnacja – 173 osoby,
- inne (podjęcie nauki, nabycie prawa do emerytury, świadczenia przedemerytal., inne) – 198 osób. osoby.

Tabela 10. „Odplyw” osób bezrobotnych w poszczególnych miesiącach w 2012 i 2013 roku

Rok	Miesiąc												Razem
	I	II	III	IV	V	VI	VII	VIII	IX	X	XI	XII	
2013	141	182	204	211	218	187	206	179	200	231	149	183	2.291
2014	171	205	308	293	242	171	176	193	297	318	206	199	2.779

Wykres 15. „Odplyw” osób bezrobotnych w poszczególnych miesiącach w 2012 i 2013 roku.



8. DECYZJE ADMINISTRACYJNE

W związku z obsługą osób bezrobotnych i poszukujących pracy Powiatowy Urząd Pracy w Wieruszowie w 2014 roku wydał:

- 1) 6.204 decyzji administracyjnych,
- 2) 2.374 zaświadczeń (celem przedłożenia w Ośrodku Pomocy Społecznej, Policji, Sądach, Spółdzielniach Mieszkaniowych, Bankach, ZUS i innych.)

W wyniku współpracy z innymi uprawnionymi instytucjami wydano **311** pisemnych odpowiedzi na wnioski o udostępnienie danych osób zarejestrowanych w tutejszym urzędzie pracy.

W okresie od dnia 01.01.2014 r. do 31.12.2014 r. przyznano:

- 1) 451 zasiłków dla osób bezrobotnych,
- 2) 82 dodatków aktywizacyjnych,
- 3) 332 stypendiów, z tego:
 - a) 25 stypendiów z tytułu szkolenia,
 - b) 307 stypendiów z tytułu odbywania stażu.

III. USŁUGI I INSTRUMENTY RYNKU PRACY

1. POŚREDNICTWO PRACY

OFERTY PRACY – głównym zadaniem pośrednictwa pracy jest pomoc bezrobotnym i poszukującym pracy w uzyskaniu odpowiedniego zatrudnienia oraz pomoc pracodawcom w pozyskaniu pracowników o odpowiednich kwalifikacjach. Do zadań pośrednictwa należy:

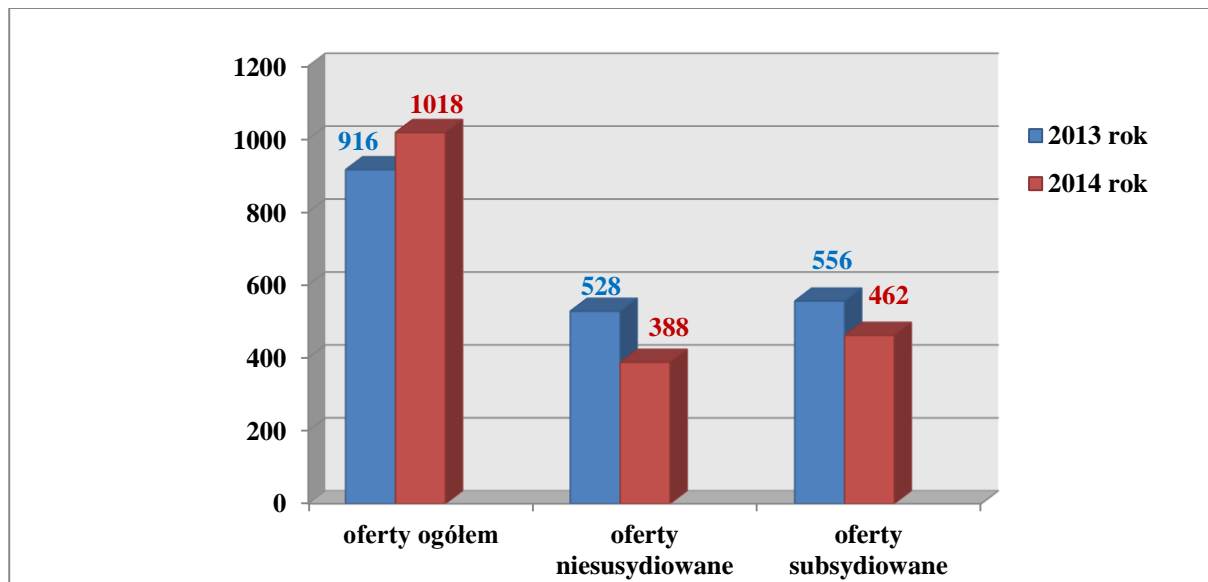
- ✓ rozpoznawanie lokalnego rynku pracy,
- ✓ nawiązywanie oraz utrzymywanie kontaktów z pracodawcami w celu ułatwienia pozyskania odpowiedniej kadry,
- ✓ umożliwienie kontaktów z bezrobotnych i poszukujących pracy z pracodawcami

Tabela 11. Napływ ofert pracy w latach 2012 i 2013 w powiecie wieruszowskim.

Wyszczególnienie	2013 roku		2014 roku	
	Ilość ofert	Udział % do ogółu ofert	Ilość ofert	Udział % do ogółu ofert
Ogółem	916	100	1.018	100
w tym:				
oferty niesubsydiowane	528	57,6	556	54,6
oferty subsydiowane	388	42,4	462	45,4
w tym:				
prace interwencyjne	31	3,4	47	4,6

staże	258	28,2	307	30,2
roboty publiczne	13	1,4	13	1,3
refundacja kosztów wyposażenia /doposażenia stanowiska pracy	41	4,5	49	4,8
prace społecznie użyteczne	45	4,9	46	4,5

Wykres 16. Ofert pracy w latach 2012 i 2013 w powiecie wierszowskim.



Rok 2014, niestety nie był rokiem wyraźnego wzrostu ofert pracy. Urząd pracy **dysonował łącznie 1.018 ofertami pracy**. Z ogółu ofert, które wpłynęły do urzędu dominowały oferty z **sektora prywatnego**.

W 2014 r. zorganizowano **6 giełd pracy**, w których uczestniczyło **161 osób**, zatrudnienie uzyskały 32 osoby.

Giełdy organizowano na stanowiska: stolarz, sprzedawca, specjalista ds. kadr, księgowa, operator wprowadzania danych, rzeźnik wędliniarz, sprzątaczką.

2. USŁUGI EURES

EURES, jest to system międzynarodowej wymiany ofert pracy, który powstał na mocy decyzji Komisji Europejskiej w 1993 roku. Sieć współpracy publicznych służb zatrudnienia krajów Europejskiego Obszaru Gospodarczego, czyli krajów Unii Europejskiej oraz Norwegii, Islandii, Liechtensteinu, a także Szwajcarii oraz innych organizacji regionalnych, krajowych i międzynarodowych, działających w obszarze zatrudnienia, takich jak: związki zawodowe, organizacje pracodawców, władze lokalne i regionalne. Sieć EURES obejmuje 31 państw.

Usługi EURES polegają na:

- udzielaniu bezrobotnym i poszukującym pracy pomoc w uzyskaniu odpowiedniego zatrudnienia zgodnie z prawem swobodnego przepływu pracowników w Unii Europejskiej,
- udzielaniu pracodawcom pomocy w pozyskaniu pracowników o poszukiwanych kwalifikacjach zawodowych,
- inicjowaniu i organizowaniu kontaktów bezrobotnych i poszukujących pracy z pracodawcami, informowaniu o warunkach życia i pracy oraz sytuacji na rynkach pracy, z uwzględnieniem występujących tam zawodów deficytowych i nadwyżkowych,
- przeciwdziałaniu i zwalczaniu pojawiających się przeszkód w mobilności zatrudnienia,
- informowaniu pracowników publicznych służb zatrudnienia oraz związków zawodowych i organizacji pracodawców o usługach EURES,
- inicjowaniu projektów o zasięgu międzynarodowym i zarządzaniu nimi.

Z usług EURES w 2013 r. w Powiatowym Urzędzie Pracy w Wieruszowie skorzystały 73 osoby (w 2013 r. – 153 osoby).

3. PORADNICTWO ZAWODOWE I INFORMACJA ZAWODOWA

Głównym zadaniem poradnictwa zawodowego jest pomoc bezrobotnym i poszukującym pracy w wyborze odpowiedniego zawodu i miejsca zatrudnienia. Działania doradców zawodowych w głównej mierze polegają na:

- udzielaniu informacji o zawodach, rynku pracy oraz możliwościach szkolenia i kształcenia,
- udzielaniu porad dotyczących wyboru zawodu, zmiany kwalifikacji, podjęcia lub zmiany zatrudnienia,
- inicjowaniu, organizowaniu i prowadzeniu grupowych porad zawodowych dla bezrobotnych i poszukujących pracy.

W 2014 r. z usług indywidualnego poradnictwa zawodowego skorzystało 881 osób (2013 r. – 1.427 osób). Osobom tym udzielono **1.316 porad indywidualnych** (2013 r. – 2.334). Ponadto zorganizowano 4 grupowe porady zawodowe, w których wzięło udział **67 osób bezrobotnych** (2013 r. – 58 osób). Informacją grupową i indywidualną objęto łącznie **178 osób** (2013 r. – 239 os.).

Najczęściej zgłaszane problemy, z powodu których bezrobotni zgłaszali się do doradcy zawodowego, to:

- trudności w znalezieniu odpowiedniego zatrudnienia,
- wybór odpowiedniego kierunku szkolenia,
- wybór odpowiedniego stanowiska związanego z odbywaniem stażu.

Tabela Nr 12. Poradnictwo zawodowe

L.p.	Rodzaj usługi	Liczba osób korzystająca z usług doradczych w poszczególnych miesiącach 2014r.												Ogółem
		I	II	III	IV	V	VI	VII	VIII	IX	X	XI	XII	
1.	Poradnictwo zawodowe	206	195	181	156	165	73	42	35	7	8	22	27	1.117
2.	Informacja zawodowa	7	35	11	6	21	18	7	2	30	-	7	35	179
	Ogółem	213	230	192	162	186	91	49	37	37	8	29	62	1.296

Tabela Nr 13. Usługi doradcze świadczone w ramach poradnictwa zawodowego

L.p.	Rodzaj usługi	Liczba osób korzystająca z usług doradczych w poszczególnych miesiącach 2014r.												Ogółem
		I	II	III	IV	V	VI	VII	VIII	IX	X	IX	XII	
1.	Porady indywidualne	206	195	181	156	156	63	42	35	7	8	11	21	1.081
2.	Porady grupowe	-	-	-	-	9	10	-	-	-	-	11	6	36
3.	Grupowa informacja zawodowa	-	28	-	-	16	11	-	-	26	-	-	17	98
4.	Indywidualne informacje zawodowej	7	7	11	6	5	7	7	2	4	-	7	18	81
	Ogółem	213	230	192	162	186	91	49	37	37	8	29	62	1.296

4. ROZWÓJ ZAWODOWY – SZKOLENIA

Szkolenia – są to pozaszkolne zajęcia mające na celu uzyskanie, uzupełnienie lub doskonalenie umiejętności i kwalifikacji zawodowych lub ogólnych, potrzebnych do wykonywania pracy, w tym umiejętności poszukiwania zatrudnienia

Powiatowy Urząd Pracy w Wieruszowie w 2014 roku realizował szkolenia w oparciu o zatwierdzony przez Powiatową Radę Zatrudnienia plan szkoleń grupowych oraz w trybie indywidualnym – na wniosek bezrobotnego, głównie pod potrzeby lokalnego rynku.

Szkolenie ukończyło 25 osób. Oczekiwanym efektem po ukończeniu szkolenia jest uzyskanie zatrudnienia. Efektywność zatrudniane po szkoleniu w 2014 r. wyniosła 84%. Poniższa tabela przedstawia nazwy szkoleń oraz liczbę osób przeszkolonych.

Tabela 14. Nazwa szkoleń oraz liczba osób przeszkolonych.

L.p.	Nazwa szkolenia	Liczba osób
1.	Kurs kwalifikacji wstępnej przyśpieszony	9
2.	Kurs dietetyki zaawansowanej	1
3.	Kurs wózków widłowych	1
4.	Kurs prawa jazdy kat. CE	1
5.	Kurs operatora koparko-ładowarki	1
6.	Kurs operatora koparki jednonaczyniowej	3
7.	Kurs szkolenie okresowe kierowcy	1
8.	Kurs pn. Opiekun osób starszych z nauką języka niemieckiego (szkolenie grupowe)	5
9.	Kurs florystyki podstawowej	1
10.	Kurs na przewóz materiałów niebezpiecznych ADR	1
11.	Kurs palacza pieców CO	1
	Razem	25

5. STAŻE I BONY STAŻOWE

STAŻ I BON STAŻOY – to na nabywaniu przez bezrobotnego umiejętności praktycznych do wykonywania pracy, poprzez wykonywanie zadań w miejscu pracy, bez nawiązania stosunku pracy z pracodawcą.

Organizowane przez urząd pracy staże cieszą się od wielu lat największą popularnością zarówno wśród pracodawców jak i bezrobotnych.

W ramach posiadanych środków z Funduszu Pracy oraz Europejskiego Funduszu Społecznego – PO KL - Poddziałanie 6.1.3 „Kierunek – Praca”, zawarto 263 umowy i skierowano 279 osób na staż, a 28 osobom przyznano bon stażowy, W 2014 r. na staż skierowano łącznie 307 osób bezrobotnych (2013 r. – 259 osób).

Z założenia urzędu każdy staż powinien zakończyć się zatrudnieniem osoby bezrobotnej po nabyciu umiejętności praktycznych, jednakże z różnych przyczyn nie zawsze ten cel jest osiągnięty. Mimo to efektywność na koniec grudnia 2014 roku wynosi **75,94 %**.

6. PRACE INTERWENCYJNE

PRACE INTERWENCYJNE – polegają na zatrudnieniu bezrobotnego przez pracodawcę, które następuje w wyniku zawartej umowy i ma na celu wsparcie osób będących w szczególnej sytuacji na rynku pracy.

Do Powiatowego Urzędu Pracy w Wieruszowie w 2014 r. wpłynęły od pracodawców 44 wnioski o zorganizowanie prac interwencyjnych. Zawarto 44 umowy i skierowano łącznie **47 osób** bezrobotnych (2013 r. - 31 osób).

7. ROBOTY PUBLICZNE

Roboty publiczne – jest to zatrudnienie bezrobotnego w okresie nie dłuższym niż 12 miesięcy przy wykonywaniu prac organizowanych przez gminy, organizacje pozarządowe statutowo zajmujące się problematyką:

- ochrony środowiska,
- kultury,
- oświaty,
- sportu i turystyki,
- opieki zdrowotnej,
- bezrobocia i pomocy społecznej,
- oraz spółki wodne i ich związki.

W ramach robót publicznych zawarto w 2014 roku 8 umów (2013 r. - 7 umów). Skierowano ogółem 13 osób w tym 2 kobiety (2013 r. - 12 osób). Podział na gminy przedstawia się następująco:

- Gmina Lututów – 2 osoby,
- Gmina Sokolniki – 2 osoby,
- Gmina Galewice – 2 osoby,
- Gmina Łubnice – 2 osoby,
- Gmina Bolesławiec – 1 osoba,
- Gmina Czastary – 2 osoby,
- Starostwo Powiatowe – 1 osoba.

Na roboty publiczne były kierowane głównie osoby długotrwale bezrobotne oraz bez kwalifikacji zawodowych.

8. PRACE SPOŁECZNIE UŻYTECZNE

Są to prace wykonywane przez bezrobotnych korzystających ze wsparcia opieki społecznej bez, prawa do zasiłku, na skutek skierowania przez starostę, organizowane przez gminę w jednostkach organizacyjnych pomocy społecznej, organizacjach lub instytucjach statutowo zajmujących się pomocą charytatywną lub na rzecz społeczności lokalnej. W roku 2014 podpisano 5 porozumień i wydano łącznie 46 skierowania (w 2013 r. podpisano 5 porozumienia, skierowano 46 osób).

- Gmina Lututów – 12 osób,
- Gmina Łubnice – 4 osoby,
- Gmina Sokolniki – 5 osób,
- Gmina Wieruszów – 21 osób
- Gmina Bolesławiec – 4 osoby.

9. DOFINANSOWANIE DZIAŁALNOŚCI GOSPODARCZEJ

Ze środków Funduszu Pracy można przyznać bezrobotnemu jednorazowo środki na podjęcie działalności gospodarczej, w tym na pokrycie kosztów pomocy prawnej, konsultacji i doradztwa związane z podjęciem tej działalności, w wysokości określonej w umowie, nie wyższej jednak niż 6-krotnej wysokości przeciętnego wynagrodzenia. W przypadku, gdy działalność podejmowana jest na zasadach określonych dla spółdzielni socjalnych w rozumieniu przepisów prawa spółdzielczego, wysokość środków nie może przekraczać:

- 3 - krotności przeciętnego wynagrodzenia na jednego członka-założyciela spółdzielni,
- 2 - krotności przeciętnego wynagrodzenia na jednego członka spółdzielni przystępującego do niej po założeniu spółdzielni.

W 2014 roku do urzędu wpłynęło 90 wniosków o przyznanie jednorazowo środków na podjęcie działalności gospodarczej. Wsparcie w postaci przyznania dofinansowania działalności otrzymało 70 osób bezrobotnych (2013 r. - 84 osoby).

10. REFUNDACJA KOSZTÓW WYPOSAŻENIA LUB DOPOSAŻENIA STANOWISKA PRACY

Refundacja kosztów wyposażenia lub doposażenia stanowiska pracy może być dokonana pracodawcy, który poniósł koszty wyposażenia lub doposażenia stanowiska pracy dla skierowanego bezrobotnego w wysokości określonej w umowie, nie wyższej jednak niż 6 - krotnej wysokości przeciętnego wynagrodzenia.

W 2014 r. do urzędu wpłynęło 57 wniosków od pracodawców o przyznanie refundacji kosztów wyposażenia lub doposażenia stanowisk pracy dla skierowanego bezrobotnego.

Zawarto 39 umów z o refundację ze środków Funduszu Pracy kosztów wyposażenia stanowiska pracy dla skierowanego bezrobotnego, a tą formą wsparciem objęto 49 osób bezrobotnych.

11. REALIZACJA PROJEKTÓW

Powiatowy Urząd Pracy w Wieruszowie poza kwotą **988.200,00 zł** środków Funduszu Pracy, ustalonych dla powiatu Wieruszowskiego według algorytmu na finansowanie programów na rzecz promocji zatrudnienia, łagodzenia skutków bezrobocia i aktywizacji zawodowej w 2014 roku posiadał dodatkowo pozyskane środki z Europejskiego Funduszu Społecznego w ramach Programu Operacyjnego Kapitał Ludzki – Poddziałanie 6.1.3 w kwocie **2.396.500,00 zł** oraz środki z rezerwy Ministra Pracy i Polityki Społecznej na realizację:

- 1) **Programu aktywizacji zawodowej osób bezrobotnych do 25 roku życia w kwocie – 290.000,00 zł,**
- 2) **Programu aktywizacji zawodowej osób bezrobotnych do 30 roku życia „Nowe Formy” w kwocie – 227.400,00 zł,**
- 3) **Programu aktywizacji zawodowej osób bezrobotnych do 30 roku życia w kwocie – 187.000,00 zł,**
- 4) **Programu aktywizacji zawodowej osób bezrobotnych w wieku 30-50 lat w kwocie – 105.000,00 zł,**

W ramach PO KL Poddziałanie 6.1.3 „Kierunek – Praca” współfinansowanego ze środków Unii Europejskiej w ramach Europejskiego Funduszu Społecznego, który skierowany był do osób bezrobotnych będących w szczególnej sytuacji na rynku pracy, głównie osób do 25 roku życia, osób długotrwale bezrobotnych, osób bezrobotnych po 50 roku życia oraz osób bezrobotnych niepełnosprawnych urząd pracy zrealizował:

1. **172 staże,**
2. **54 osobom przyznał jednorazowo środki na podjęcie działalności gospodarczej,**
3. **21 pracodawcom przyznał refundację kosztów wyposażenia lub doposażenia stanowiska pracy na które zostały skierowane osoby bezrobotne.**

Łącznie wsparciem objęto 247 osób.

Programem aktywizacja zawodowa osób bezrobotnych do 25 roku życia, finansowany z rezerwy Ministra, zostały objęte 42 osoby bezrobotne wobec których zastosowano następujące formy wsparcia:

- 1) **33 osoby skierowano na staż,**
- 2) **6 osób zostało skierowanych do pracy w ramach prac interwencyjnych.**
- 3) **3 pracodawcom przyznano refundację kosztów wyposażenia lub doposażenia stanowiska pracy na które zostały skierowane osoby bezrobotne.**

W ramach Programu aktywizacji zawodowej osób bezrobotnych do 30 roku życia – „Nowe Formy”, objętych zostało łącznie 46 osób bezrobotnych wobec których zastosowano następujące formy wsparcia:

- 1) 5 osobom przyznano bon na zasiedlenie,
- 2) 28 osobom przyznano bon stażowy,
- 3) 13 osoby skierowano na staż,

Program aktywizacji zawodowej osób bezrobotnych do 30 roku życia zostało objętych 29 osób wobec których zastosowano następujące formy wsparcia:

4. 12 osób skierowano do pracy w ramach prac interwencyjnych,
5. 5 osób skierowano na staż,
6. 2 osobom przyznano bon na zasiedlenie,
7. 5 pracodawcom przyznano refundację kosztów wyposażenia lub doposażenia stanowiska pracy na które zostały skierowane osoby bezrobotne.,
8. 5 osobom przyznano jednorazowo środki na podjęcie działalności gospodarczej.

Natomiast w ramach Programu aktywizacji zawodowej osób bezrobotnych w wieku 30-50 lat udzielona wsparcia:

- 1) 6 pracodawcom przyznano refundację kosztów wyposażenia lub doposażenia stanowiska pracy na które zostały skierowane osoby bezrobotne
- 2) 1 osobie bezrobotnej przyznano jednorazowo środki na podjęcie działalności gospodarczej.

IV. ŚRODKI FUNDUSZU PRACY

1. WYDATKOWANIE ŚRODKÓW FUNDUSZU PRACY NA FINANSOWANIE PROGRAMÓW NA RZECZ PROMOCJI ZATRUDNIENIA, ŁAGODZENIA SKUTKÓW BEZROBOCIA I AKTYWIZACJI ZAWODOWEJ W 2014 ROKU.

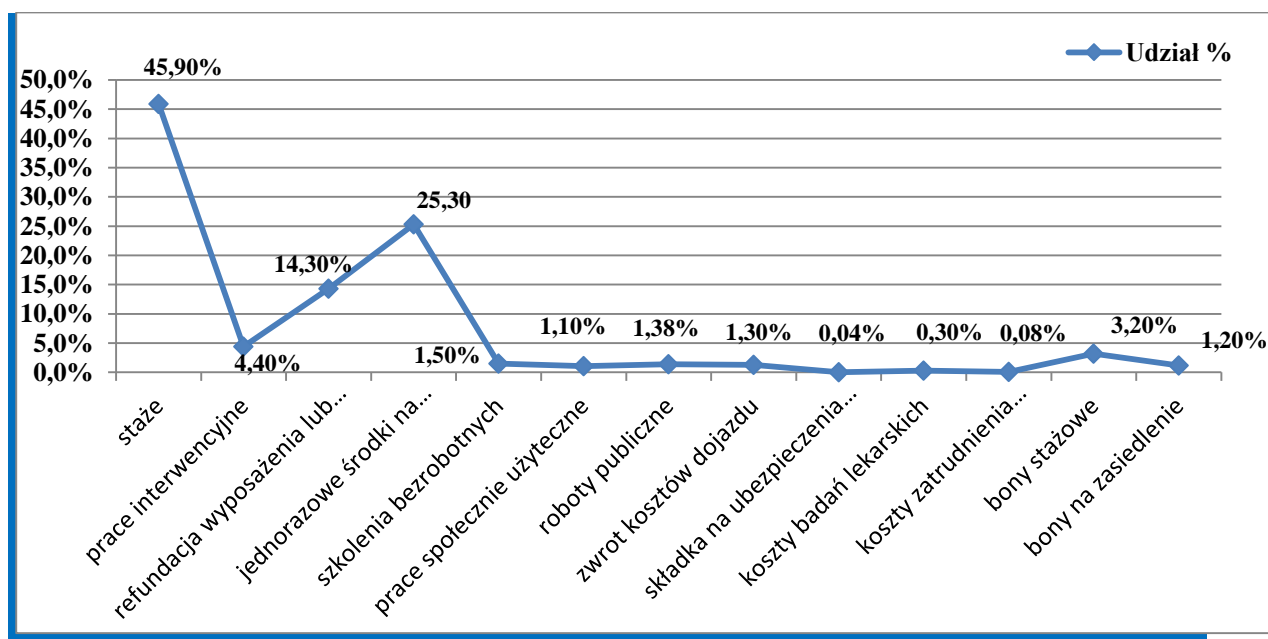
- 1) 988.200,00 zł – Algorytm, środki na finansowanie programów na rzecz promocji zatrudnienia, łagodzenia skutków bezrobocia i aktywizacji zawodowej, PO KL, środki na realizację w 2014 r. projektu „Kierunek – Praca”
- 2) 2.396.500,00 zł – 6.1.3 Poprawa zdolności do zatrudnienia oraz wspieranie aktywności zawodowej współfinansowane z Europejskiego Funduszu Społecznego,
- 3) 290.000,00 zł – Rezerwa Ministra, środki na realizację Programu aktywizacji zawodowej osób bezrobotnych do 25 roku życia,
- 4) 225.700,00 zł – Rezerwa Ministra, środki na realizację Programu aktywizacji zawodowej osób bezrobotnych do 30 roku życia, „Nowe Formy”,
- 5) 187.000,00 zł – Rezerwa Ministra, środki na realizację Programu aktywizacji zawodowej osób bezrobotnych do 30 roku życia,
- 6) 105.000,00 zł – Rezerwa Ministra, środki na realizację Programu aktywizacji zawodowej osób bezrobotnych 30-50 lat.

RAZEM - 4.192.400,00 zł

Tabela 15. Wydatkowanie środków Funduszu Pracy w 2014 roku na aktywne formy wsparcia.

L.p.	Forma wsparcia	Kwota (limit) środków FP w zł	Wykorzystanie środków FP w zł	Udział % formy wsparcia do wydatków ogółem	Osoby zaktywizowane
1.	Staże	1.909.000,00	1.907.438,56	45,90	279
2.	Prace interwencyjne	184.000,00	183.216,26	4,40	47
3.	Refundacja wyposażenia lub doposażenia stanowiska pracy	609.855,00	595.408,98	14,30	49
4.	Jednorazowe środki na podjęcie działalności gospodarczej	1.068.000,00	1.054.000,00	25,30	70
5.	Szkolenia bezrobotnych	64.600,00	63.230,02	1,50	25
6.	Prace społecznie użyteczne	48.000,00	47.756,20	1,10	46
7.	Roboty publiczne	57.100,00	57.016,81	1,38	13
8.	Zwrot kosztów dojazdu	53.000,00	52.640,13	1,30	-
9.	Składka na ubezpieczenia społeczne rolników KRUS	2.000,00	1.831,00	0,04	-
10.	Koszty badań lekarskich	12.945,00	12.835,00	0,30	-
11.	Koszty części wynagrodz. odpowiadające składce należnej od zatrudnionego na ubezp. emerytalno -rent., chorobowe oraz część kosztów pracodawcy	3.500,00	3.342,01	0,08	-
12.	Bony stażowe	132.000,00	131.370,38	3,20	28
13.	Bony na zasiedlenie	49.000,00	49.000,00	1,20	7
	Ogółem	4.192.400,00	4.159.085,35		564
	Wykorzystanie		99,21%	100%	
14.	Krajowy Fundusz Szkoleniowy	41.200,00	41.040,00		135

Wykres 17. Struktura wydatków na aktywne formy wsparcia z Funduszu Pracy w 2014 roku.

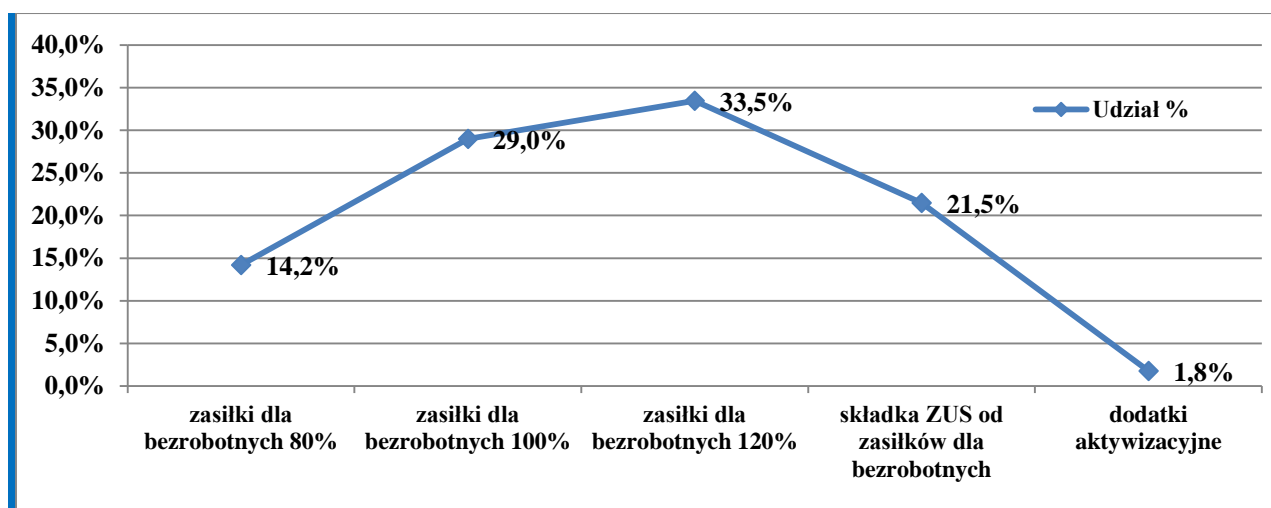


2. WYDATKOWANIE NIELIMITOWANYCH ŚRODKÓW FUNDUSZU PRACY W 2014 R. W ZŁ ORAZ UDZIAŁ % DO OGÓŁU WYDATKÓW NIELIMITOWANYCH

Tabela 16. Wydatkowanie nielimitowanych środków Funduszu Pracy w 2013 roku .

Lp.	Rodzaj zasiłku	Kwota FP w zł	Udział % wydatków ogółem
1.	Zasiłki dla bezrobotnych 80%	362.282,20	14,2
2.	Zasiłki dla bezrobotnych 100%	740.223,06	29,0
3.	Zasiłki dla bezrobotnych 120%	853.813,59	33,5
4.	Składka ZUS od zasiłków dla bezrobotnych	551.104,17	21,5
5.	Dodatki aktywizacyjne	45.327,60	1,8
	Ogółem	2.552.750,62	100

Wykres 18. Struktura wydatków nielimitowanych środków z Funduszu Pracy w 2014 roku.



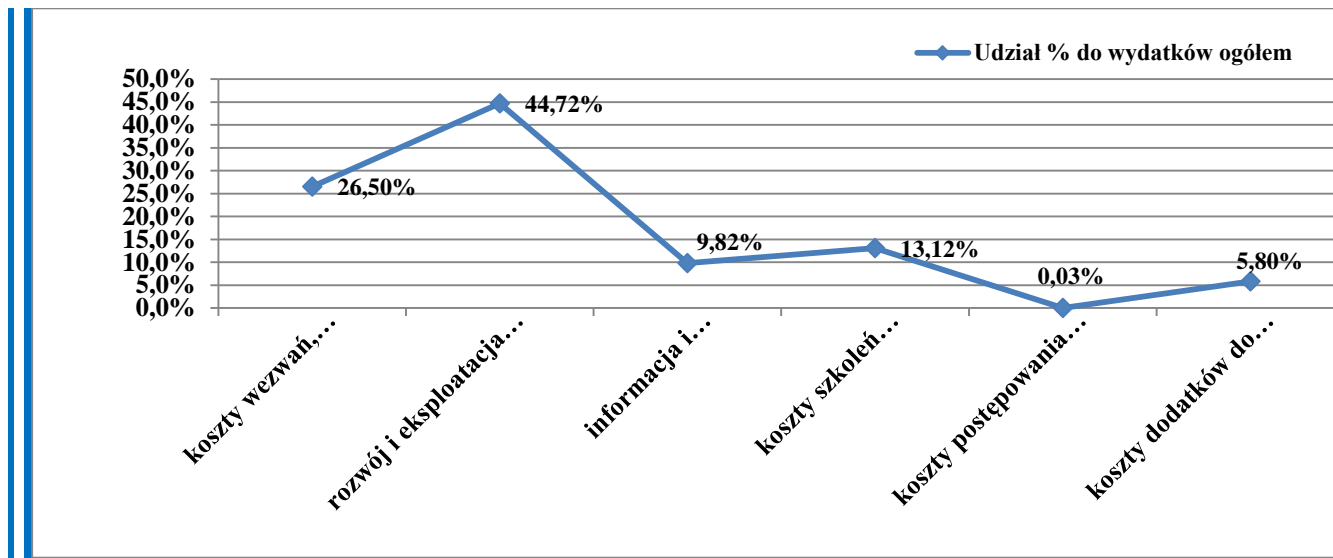
3. WYDATKOWANIE ŚRODKÓW FUNDUSZU PRACY NA FINANSOWANIE INNYCH FAKULTATYWNYCH ZADAŃ

Tabela 17. Wydatkowanie środków Funduszu Pracy w 2014 roku na inne fakultatywne zadania.

Lp.	Rodzaj wydatkowania	Kwota FP (limit) w zł	Wykorzystanie w zł	Udział % do wydatków ogółem
1.	Koszty wezwań, zawiadomień, zakupu kart rejestracyjnych i innych druków, koszty komunikowania	52.000,00	45.744,49	26,50
2.	Rozwój i eksploatacja systemu informatycznego	78.655,00	77.201,16	44,72
3.	Informacja i poradnictwo zawodowe	17.945,00	16.966,76	9,82
5.	Koszty szkolenia pracowników PUP	23.000,00	22.664,00	13,12
6.	Koszty postępowania sądowego i egzekucyjnego	100,00	50,00	0,03

7.	Koszty dodatków do wynagrodzeń pracowników PUP	10.000,00	10.000,00	5,88
	Kwota ogółem	181.700,00	172.626,41	100
	Wykorzystanie w %		95,00%	

Wykres 19. Struktura wydatków Funduszu Pracy w 2014 roku na inne fakultatywne zadania.



V. PODSUMOWANIE

Powiatowy Urząd Pracy w Wieruszowie w 2014 roku, zgodnie z ustawą o promocji zatrudnienia i instytucjach rynku pracy (Dz. U. z 2015 r. poz. 149) realizował cele polityki społecznej w zakresie tworzenia miejsc pracy i ograniczenia bezrobocia.

Wzrost zatrudnienia jest warunkiem wzrostu gospodarczego i poprawy poziomu życia społeczeństwa. Tworzenie nowych miejsc pracy oraz ograniczenie bezrobocia, to priorytetowy kierunek w działalności samorządu powiatowego, który stwarza warunki zachęcające osoby bezrobotne oraz przedsiębiorców do efektywnego funkcjonowania na lokalnym rynku pracy.

Powiatowy Urząd Pracy w Wieruszowie w 2014 roku, poprzez inicjowanie, organizowanie i finansowanie usług i instrumentów rynku pracy zaktywizował łącznie

564 osoby bezrobotne wydatkując na ten cel środki Funduszu Pracy o łącznej wysokości 4.159,085,35 zł.

Ponadto w 2014 roku urząd pracy wspierał inwestycje w kształcenie ustawiczne pracowników i pracodawcy ze środków Krajowego Funduszu Szkoleniowego. Wsparcie podnoszenia kompetencji osób w wieku 45 lat i więcej otrzymało 135 osób na łączną kwotę 41.040, zł.

Niewątpliwym wpływem na efekty pracy Powiatowego Urzędu Pracy w Wieruszowie miała ścisła współpraca z Powiatową Radą Zatrudnienia. Współpraca i zaangażowanie Przewodniczącego oraz członków PRZ w realizację przedsięwzięć na rzecz promocji zatrudnienia i łagodzenia skutków bezrobocia w powiecie wieruszowskim przyniosły wymierne efekty, które zostały przedstawione w niniejszym sprawozdaniu.

