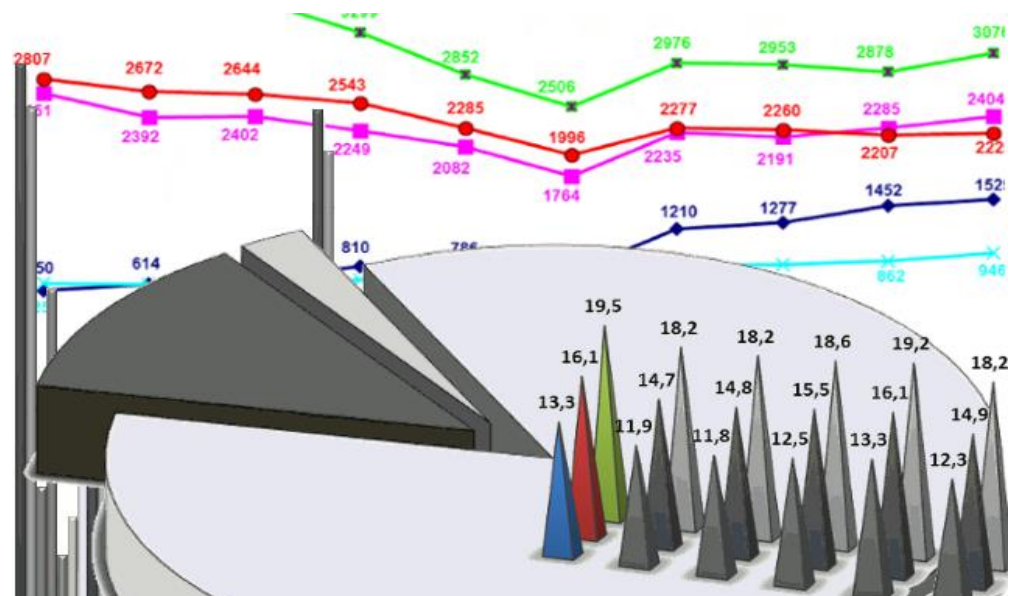


VADEMECUM

JAROSŁAWSKIEGO RYNKU PRACY

LIPIEC 2015



„Opracowanie stanowi syntetyczny opis sytuacji na jarosławskim rynku pracy oparty na danych statystycznych z obszaru bezrobocia prowadzonych przez Powiatowy Urząd Pracy w Jarosławiu”.

Spis treści:

1 Stopa bezrobocia	3
2 Ewidencja osób bezrobotnych	3
2.1 Bezrobocie w grupie kobiet.....	4
2.2 Osoby bezrobotne z prawem do zasiłku	5
2.3 Osoby bezrobotne zamieszkałe na terenach wiejskich	6
2.4 Bezrobotni w szczególnej sytuacji na rynku pracy	7
2.5 Poszukujący pracy oraz pozostałe grupy ujmowane w statystykach Urzędu ..	9
3 Profilowanie pomocy dla osób bezrobotnych oraz Indywidualne Plany Działania	10
4 Osoby włączane do ewidencji i wyłączone z ewidencji Urzędu	12
5 Wolne miejsca pracy i miejsca aktywizacji zawodowej (oferty pracy).....	14
6 Aktywne formy promocji zatrudnienia.....	15
7 Zgłoszenia zwolnień i zwolnienia z przyczyn nie dotyczących pracowników	17
8 Wybrane dane statystyczne	18

„W lipcu 2015 roku stopa bezrobocia wyniosła: w powiecie jarosławskim 16,2%, w województwie podkarpackim 12,9%, w Polsce 10%”

„Wśród 25 powiatów województwa podkarpackiego pod względem wysokości stopy bezrobocia (wartości od najwyższej do najniższej) w lipcu 2015 r. powiat jarosławski uplasował się na 9 pozycji”

„W m-cu październik 2015 została opublikowana przez GUS korekta stopy bezrobocia za okres XII 2014-VIII 2015, podane dane uwzględniają wprowadzone korekty”

„Stopa bezrobocia wg województw, podregionów i powiatów dostępna jest na stronie <http://stat.gov.pl>”

Vademecum jarosławskiego rynku pracy



1 Stopa bezrobocia

Jednym ze wskaźników definiujących poziom bezrobocia jest stopa bezrobocia rejestrowanego ogłaszana przez Główny Urząd Statystyczny na szczeblu kraju, województw, podregionów i powiatów. Stopa bezrobocia, tj. procentowy udział liczby zarejestrowanych bezrobotnych w stosunku do liczby czynnych zawodowo, w powiecie jarosławskim na koniec lipca 2015 roku wyniosła 16,2% i była wyższa od stopy bezrobocia w województwie o 3.3 punktu procentowego (12,9%) oraz od stopy bezrobocia w Polsce o 6.2 punktu procentowego (10%). W porównaniu do czerwca 2015 roku stopa bezrobocia w powiecie jarosławskim w lipcu 2015 roku nie zmieniła się. W tabeli przedstawiono kształtowanie się stopy bezrobocia w Polsce, województwie podkarpackim i powiecie jarosławskim na przestrzeni 13 miesięcy (lipiec 2014-lipiec 2015).

Tabela 1 Stopa bezrobocia (po korekcie GUS)*

Stopa bezrobocia w %	2014 rok						2015 rok						
	VII	VIII	IX	X	XI	XII	I	II	III	IV	V	VI	VII
w Polsce	11,8	11,7	11,5	11,3	11,4	11,4	11,9	11,9	11,5	11,1	10,7	10,2	10,0
w województwie podkarpackim	14,6	14,5	14,3	14,2	14,4	14,6	15,2	15,2	14,8	14,2	13,6	13,0	12,9
w powiecie jarosławskim	17,3	17,1	17,0	16,8	17,0	17,1	17,9	18,0	17,5	17,2	16,7	16,2	16,2

* dane zostały zmienione w stosunku do wcześniej publikowanych, korekta w X 2015 r.

Źródło: GUS, miesięczna informacja o stopie bezrobocia wg województw, podregionów i powiatów

Najwyższą wartość stopy bezrobocia w lipcu 2015 roku odnotowano w powiatach: brzozowskim (20,1%), niżańskim (19,8%), leskim (18,8%), strzyżowskim (18,7%), bieszczadzkim (18%), ropczycko-sędziszowskim (17,4%), leżajskim (16,7%), przemyskim (16,6%), jarosławskim (16,2%). Najniższą wartość tego wskaźnika osiągnęły w lipcu 2015 roku miasta na prawach powiatu Krosno (6,1%) i Rzeszów (7,3%), powiaty: sanocki (9,8%), mielecki (10%), stalowowolski (10,2%), dębicki (10,4%), tarnobrzeski (11%). Pozostałe powiaty województwa podkarpackiego odnotowały stopę bezrobocia na poziomie pomiędzy 12,7%, a 16,1%.

„Na koniec lipca 2015 roku w ewidencji PUP Jarosław zarejestrowane były 8 633 osoby bezrobotne, w tym 4 188 kobiet”

2 Ewidencja osób bezrobotnych

Powiatowy Urząd Pracy w Jarosławiu prowadzi ewidencję i udziela wsparcia osobom bezrobotnym i poszukującym pracy z terenów miast: Jarosław i Radymno; gminy miejsko-wiejskiej Pruchnik oraz gmin: Jarosław, Radymno, Chłopice, Laszki, Pawłosiów, Roźwienica, Rokietnica, Wiązownica.

Według stanu na 31 lipiec 2015 roku na terenie powiatu jarosławskiego zarejestrowane były 8 633 osoby bezrobotne, w tym 4 188 kobiet, które stanowiły 48,5% ogółu zarejestrowanych. W porównaniu do czerwca 2015 roku (8 624) liczba bezrobotnych w lipcu 2015 roku wzrosła o 9 osób, natomiast w porównaniu do lipca roku 2014 (9 195) liczba zarejestrowanych bezrobotnych była niższa o 562 osoby. Liczbę osób bezrobotnych wg miejsca zamieszkania prezentuje poniższa tabela.

Tabela 2 Liczba bezrobotnych zarejestrowanych w PUP Jarosław (dane na koniec lipca 2014 r. oraz czerwca i lipca 2015 r.)

Miejscowość	Liczba bezrobotnych według stanów na koniec:			wzrost/spadek w stosunku do miesiąca lipiec 2014	wzrost/spadek w stosunku do miesiąca czerwiec 2015
	2014	2015			
	lipiec	czerwiec	lipiec		
Miasto Jarosław	2 758	2 632	2 639	-119	7
Miasto Radymno	468	461	451	-17	-10
Gmina Chłopice	409	356	354	-55	-2
Gmina Jarosław	932	867	862	-70	-5
Gmina Laszki	612	553	553	-59	0
Gmina Pawłosiów	585	569	585	0	16
Gmina miejsko-wiejska Pruchnik	875	837	821	-54	-16
Gmina Radymno	932	835	838	-94	3
Gmina Rokietnica	293	290	311	18	21
Gmina Roźwienica	536	495	499	-37	4
Gmina Wiązownica	795	729	720	-75	-9
powiat jarosławski	9 195	8 624	8 633	-562	9

Źródło: Sprawozdanie o rynku pracy MPiPS-01, opracowanie własne

Vademecum jarosławskiego rynku pracy



„Na koniec lipca 2015 roku w ewidencji PUP Jarosław zarejestrowanych było 4 188 kobiet, tj. 48,5% ogółu zarejestrowanych bezrobotnych”

„Prawo do zasiłku na koniec lipca 2015 roku posiadało 309 kobiet”

2.1 Bezrobocie w grupie kobiet

Z danych Powiatowego Urzędu Pracy w Jarosławiu wynika, że w końcu lipca 2015 roku na terenie powiatu jarosławskiego zarejestrowanych było 4 188 bezrobotnych kobiet. W porównaniu do czerwca 2015 roku (4 136), liczba bezrobotnych kobiet wzrosła o 52, natomiast w porównaniu do lipca 2014 roku (4 545) liczba zarejestrowanych kobiet w lipcu 2015 roku była niższa o 327 osób. Liczba kobiet zarejestrowanych na koniec lipca 2015 roku stanowiła 48,5% ogólnej liczby bezrobotnych. Liczbę bezrobotnych kobiet zarejestrowanych w Powiatowym Urzędzie Pracy w Jarosławiu przedstawia tabela.

Tabela 3 Liczba bezrobotnych kobiet zarejestrowanych w Powiatowym Urzędzie Pracy w Jarosławiu (rok 2014, 2015)

Miejscowość	Liczba bezrobotnych kobiet według stanów na koniec:			wzrost/spadek w stosunku do miesiąca lipiec 2014	wzrost/spadek w stosunku do miesiąca czerwiec 2015
	2014	2015			
	lipiec	czerwiec	lipiec		
Miasto Jarosław	1 369	1 288	1 296	-73	8
Miasto Radymno	213	219	218	5	-1
Gmina Chłopice	196	156	169	-27	13
Gmina Jarosław	464	425	433	-31	8
Gmina Laszki	307	270	271	-36	1
Gmina Pawłosiów	281	266	269	-12	3
Gmina miejsko-wiejska Pruchnik	447	413	415	-32	2
Gmina Radymno	448	384	395	-53	11
Gmina Rokietnica	156	146	159	3	13
Gmina Roźwienica	260	230	231	-29	1
Gmina Wiązownica	374	339	332	-42	-7
powiat jarosławski	4 515	4 136	4 188	-327	52

Źródło: Sprawozdanie o rynku pracy MPIPS-01, opracowanie własne

Według stanu na koniec lipca 2015 roku liczba kobiet posiadających prawo do zasiłku wyniosła 309, co stanowi 7,4% ogółu zarejestrowanych kobiet. Dla porównania w czerwcu 2015 roku liczba kobiet, którym przysługiwało prawo do zasiłku wynosiła 302 i stanowiła 7,3% ogółu zarejestrowanych wówczas kobiet.

Vademecum jarosławskiego rynku pracy



„Wśród bezrobotnych zarejestrowanych na koniec lipca 2015 r., 717 osób, w tym 309 kobiet posiadało prawo do zasiłku”

„Osoby posiadające prawo do zasiłku stanowiły na koniec lipca 2015 roku 8,3% ogółu zarejestrowanych bezrobotnych, tj. o 0.3 punktu procentowego mniej niż w czerwcu 2015 r.”

2.2 Osoby bezrobotne z prawem do zasiłku

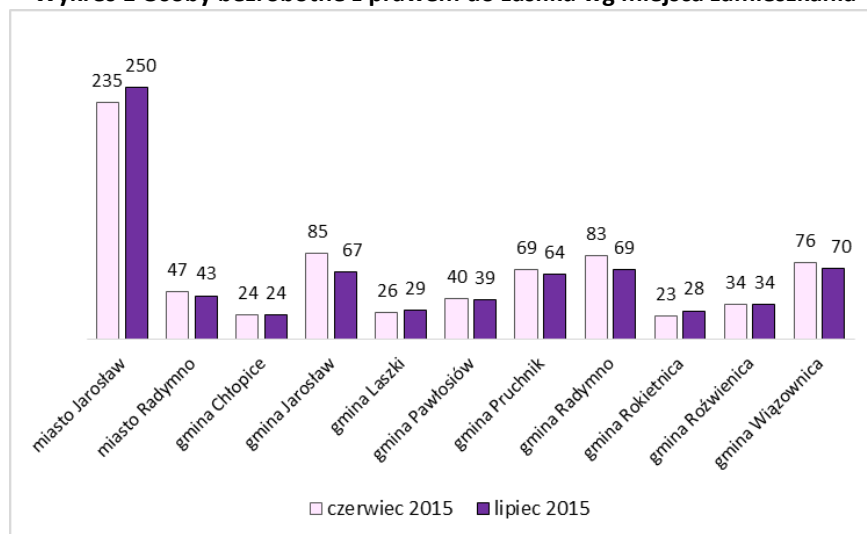
Wśród osób zarejestrowanych w Powiatowym Urzędzie Pracy w Jarosławiu, część bezrobotnych posiada prawo do pobierania zasiłku. Na koniec miesiąca lipiec 2015 roku prawo do zasiłku miało 717 osób bezrobotnych, w tym 309 kobiet. Dla porównania w czerwcu 2015 roku prawo do zasiłku miały 742 osoby, w tym 302 kobiety. Osoby z prawem do zasiłku na koniec lipca 2015 roku stanowiły 8,3% wśród ogólnej liczby zarejestrowanych (8 633).

Tabela 4 Osoby bezrobotne z prawem do zasiłku (lipiec 2015 r.)

Miejscowość	Bezrobotni zarejestrowani w końcu lipiec 2015 roku		%udział bezrobotnych z prawem do zasiłku w ogóle bezrobotnych z prawem do zasiłku	%udział bezrobotnych z prawem do zasiłku wg miejsca zamieszkania
	ogółem	z prawem do zasiłku		
Miasto Jarosław	2 639	250	2,9%	9,5%
Miasto Radymno	451	43	0,5%	9,5%
Gmina Chłopice	354	24	0,3%	6,8%
Gmina Jarosław	862	67	0,8%	7,8%
Gmina Laszki	553	29	0,3%	5,2%
Gmina Pawłosiów	585	39	0,5%	6,7%
Gmina miejsko-wiejska Pruchnik	821	64	0,7%	7,8%
Gmina Radymno	838	69	0,8%	8,2%
Gmina Rokietnica	311	28	0,3%	9,0%
Gmina Roźwienica	499	34	0,4%	6,8%
Gmina Wiązownica	720	70	0,8%	9,7%
powiat jarosławski	8 633	717	8,3%	8,3%

Źródło: Sprawozdanie o rynku pracy MPiPS-01, opracowanie własne

Wykres 1 Osoby bezrobotne z prawem do zasiłku wg miejsca zamieszkania



Źródło: Sprawozdanie o rynku pracy MPiPS-01, opracowanie własne

Więcej informacji statystycznych na stronie www.pup.jaroslaw.pl w zakładce Analizy i statystyki

„5 218 osób, w tym 2 506 kobiet zarejestrowanych na koniec lipca 2015 roku w PUP Jarosław mieszkało na terenach wiejskich”

„Osoby zamieszkujące tereny wiejskie stanowiły w lipcu 2015 roku 60,4% ogółu zarejestrowanych bezrobotnych. Procentowy udział osób bezrobotnych zamieszkujących tereny wiejskie w lipcu 2015 zwiększył się o 0,1 punktu procentowego w porównaniu do czerwca 2015 r.”

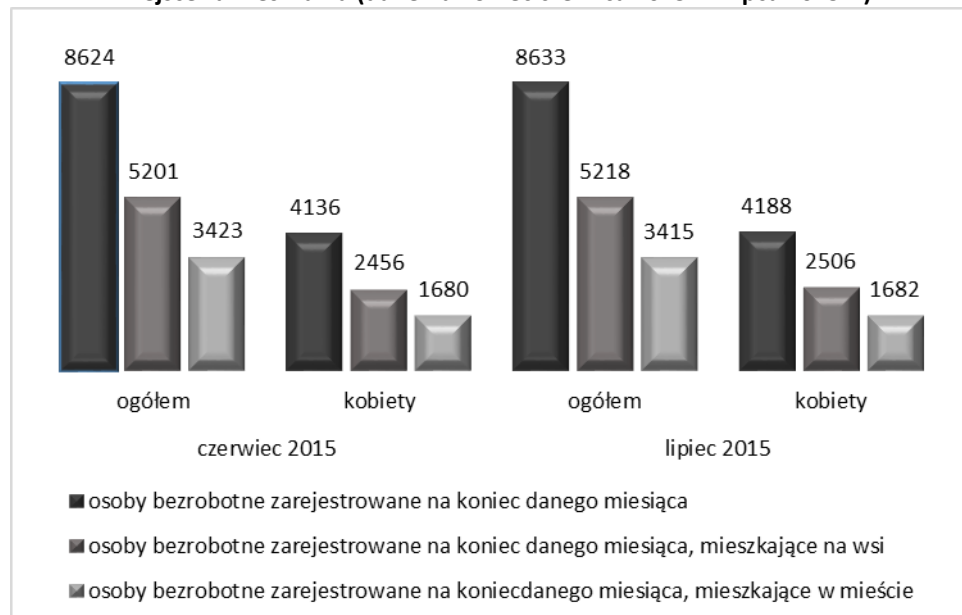
Vademecum jarosławskiego rynku pracy



2.3 Osoby bezrobotne zamieszkałe na terenach wiejskich

Wśród 8 633 osób bezrobotnych zarejestrowanych na koniec lipca 2015 roku w Powiatowym Urzędzie Pracy w Jarosławiu 5 218 osób zamieszkiwało tereny wiejskie, w liczbie tej 2 506 osób to kobiety. W lipcu 2015 roku w porównaniu do analogicznego okresu roku 2014 liczba osób bezrobotnych zamieszkujących tereny wiejskie zmalała o 432 osoby (lipiec 2014 – 5 650), natomiast w porównaniu do czerwca 2015 roku liczba bezrobotnych zamieszkujących tereny wiejskie wzrosła o 17 osób (czerwiec 2015 – 5 201). Na koniec lipca 2015 roku osoby zamieszkujące tereny wiejskie stanowiły 60,4% ogółu zarejestrowanych. Liczbę bezrobotnych pod względem miejsca zamieszkania (miasto/wieś) prezentuje poniższy wykres.

Wykres 2 Liczba zarejestrowanych w PUP Jarosław osób bezrobotnych ze względu na miejsce zamieszkania (dane na koniec czerwca 2015 r. i lipca 2015 r.)



Źródło: Sprawozdanie o rynku pracy MPiPS-01, opracowanie własne

„Do grupy bezrobotnych w szczególnej sytuacji na rynku pracy należą:

- bezrobotni do 30 roku życia,
- bezrobotni długotrwale,
- bezrobotni powyżej 50 roku życia,
- bezrobotni korzystający ze świadczeń pomocy społecznej,
- bezrobotni posiadający co najmniej jedno dziecko do 6 roku życia,
- bezrobotni posiadający co najmniej jedno dziecko niepełnosprawne do 18 roku życia,
- bezrobotni niepełnosprawni”

„Na koniec lipca 2015 roku zarejestrowane były 7 784 osoby, w tym 3 833 kobiety należących do kategorii bezrobotnych w szczególnej sytuacji na rynku pracy”

Vademecum jarosławskiego
ryнку pracy



2.4 Bezrobotni w szczególnej sytuacji na rynku pracy

Od 27 maja 2014 roku weszła w życie znowelizowana ustawa o promocji zatrudnienia i instytucjach rynku pracy (Dz. U. 15, 149), która w art. 49 określiła nieco inną, niż we wcześniejszej wersji ustawy grupę osób bezrobotnych będących w szczególnej sytuacji na rynku pracy, tj.:

- ✓ bezrobotni do 30 roku życia;
- ✓ bezrobotni długotrwale;
- ✓ bezrobotni powyżej 50 roku życia;
- ✓ bezrobotni korzystający ze świadczeń pomocy społecznej;
- ✓ bezrobotni posiadający co najmniej jedno dziecko do 6 roku życia lub co najmniej jedno dziecko niepełnosprawne do 18 roku życia;
- ✓ bezrobotni niepełnosprawni.

Przynależność osób bezrobotnych do grupy osób będących w szczególnej sytuacji na rynku pracy związana jest z posiadaniem przez osobę zarejestrowaną cechy odpowiadającej danej kategorii osób bezrobotnych. Sytuacją często występującą jest zakwalifikowanie osoby bezrobotnej do grupy osób w szczególnej sytuacji na rynku pracy ze względu na nabycie lub posiadanie więcej niż jednej cechy, wówczas bezrobotny zaliczany jest do więcej niż jednej kategorii.

W Powiatowym Urzędzie Pracy w Jarosławiu na koniec lipca 2015 roku zarejestrowane były 7 784 osoby bezrobotne będące w szczególnej sytuacji na rynku pracy (wg grup osób bezrobotnych w szczególnej sytuacji na rynku pracy określonych w ustawie obowiązującej od 27 maja 2014 roku). Liczba kobiet zaliczanych do grupy osób w szczególnej sytuacji na rynku pracy wynosiła 3 833 i stanowiła 49,2% ogółu zarejestrowanych z tym statusem. Liczba osób będących w szczególnej sytuacji na rynku pracy odnotowana w lipcu 2015 roku (7 784) była niższa o 3 osoby w porównaniu do liczby osób z omawianej grupy, odnotowanej w czerwcu 2015 roku (7 787). Udział liczby osób bezrobotnych będących w szczególnej sytuacji na rynku pracy w liczbie ogółem zarejestrowanych bezrobotnych w końcu czerwca 2015 roku i lipca 2015 roku wyniósł odpowiednio 90,3% i 90,2%.

„Najliczniej reprezentowane grupy osób w szczególnej sytuacji na rynku pracy w miesiącu lipiec 2015 roku, to:
- długotrwale bezrobotni – 65,2% ogółu zarejestrowanych;
- osoby do 30 roku życia – 33,2% ogółu zarejestrowanych;
- osoby powyżej 50 roku życia – 21,3% ogółu zarejestrowanych;
- osoby bezrobotne posiadające co najmniej jedno dziecko do 6 roku życia – 16,3% ogółu zarejestrowanych”

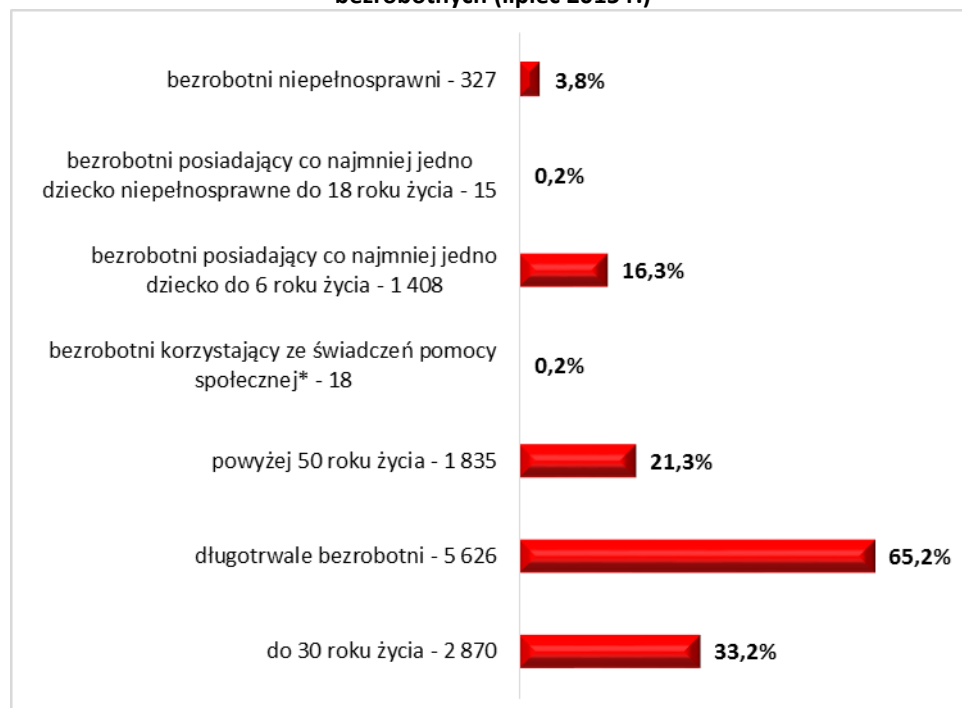
Struktura zarejestrowanych bezrobotnych będących w szczególnej sytuacji na rynku pracy na koniec czerwca 2015 roku oraz lipca 2015 roku kształtowała się następująco.

Tabela 5 Osoby bezrobotne będące w szczególnej sytuacji na rynku pracy

Grupa bezrobotnych	czerwiec 2015		lipiec 2015		wzrost/spadek w stosunku do m-ca czerwca 2015 r.
	razem	kobiety	razem	kobiety	
do 30 roku życia	2 825	1 393	2 870	1 434	45
długotrwale bezrobotni	5 714	2 909	5 626	2 880	-88
powyżej 50 roku życia	1 847	694	1 835	694	-12
bezrobotni korzystający ze świadczeń pomocy społecznej*	235	176	18	11	-217
bezrobotni posiadający co najmniej jedno dziecko do 6 roku życia	1 402	1 047	1 408	1 057	6
bezrobotni posiadający co najmniej jedno dziecko niepełnosprawne do 18 roku życia	19	11	15	7	-4
bezrobotni niepełnosprawni	333	138	327	142	-6
bezrobotni w szczególnej sytuacji na rynku pracy	7 787	3 805	7 784	3 833	-3
ogółem zarejestrowani bezrobotni	8 624	4 136	8 633	4 188	9

*dane w trakcie uzupełniania ze względu na wprowadzenie nowej kategorii osób w szczególnej sytuacji na rynku pracy i dostosowanie funkcjonalności systemu Syriusz
 Źródło: Sprawozdanie o rynku pracy MPiPS-01, opracowanie własne

Wykres 3 Osoby w szczególnej sytuacji na rynku pracy w ogóle zarejestrowanych bezrobotnych (lipiec 2015 r.)



Źródło: Sprawozdanie o rynku pracy MPiPS-01, opracowanie własne

Vademecum jarosławskiego
rynku pracy



„Na koniec lipca 2015 r. w ewidencji tut. Urzędu zarejestrowanych było 216 osób poszukujących pracy, w tym 109 kobiet”

„Osoby pracujące przed rejestracją stanowiły w lipcu 2015 r. 76,9% ogółu zarejestrowanych, natomiast osoby niepracujące 23,1% ogółu zarejestrowanych”

2.5 Poszukujący pracy oraz pozostałe grupy ujmowane w statystykach Urzędu

W ewidencji Powiatowego Urzędu Pracy w Jarosławiu na koniec lipca 2015 roku odnotowano 216 osób poszukujących pracy, w tym 109 kobiet. Wśród osób zarejestrowanych ze statusem poszukujący pracy 108 osób posiadało stopień niepełnosprawności, w tym 45 kobiet. Liczba osób poszukujących pracy w lipcu 2015 roku zmniejszyła w stosunku do poprzedniego miesiąca o 4 osoby (czerwiec 2015 rok 220 osób poszukujących pracy, w tym 109 kobiet). W miesiącu lipiec 2015 roku zarejestrowało się 10 osób poszukujących pracy, natomiast wyrejestrowanych zostało 14 osób.

Tabela 6 Poszukujący pracy w ewidencji Powiatowego Urzędu Pracy w Jarosławiu

wyszczególnienie	lipiec 2014		czerwiec 2015		lipiec 2015	
	ogółem	kobiety	ogółem	kobiety	ogółem	kobiety
poszukujący pracy	202	83	220	109	216	109
poszukujący pracy niepełnosprawni	112	33	110	46	108	45

Źródło: Sprawozdanie o rynku pracy MPiPS-01, opracowanie własne

Powiatowy Urząd Pracy w Jarosławiu prowadzi również statystyki dotyczące między innymi: bezrobotnych poprzednio pracujących; zwolnionych z przyczyn dotyczących zakładu pracy; bezrobotnych w okresie do 12 miesięcy od dnia ukończenia nauki; bezrobotnych, którzy ukończyli szkołę wyższą do 27 roku życia. Dane dotyczące ww. grup bezrobotnych przedstawia poniższa tabela.

Tabela 7 Grupy bezrobotnych ujmowane w statystykach Powiatowego Urzędu Pracy w Jarosławiu (stan na koniec miesiąca lipiec 2015 r.)

Grupa bezrobotnych:	Liczba bezrobotnych w grupie	% *	kobiety	% *	mężczyźni	% *
poprzednio pracujący	6 635	76,9%	3 102	35,9%	3 533	40,9%
poprzednio pracujący, zwolnieni z przyczyn dotyczących zakładu pracy	452	5,2%	204	2,4%	248	2,9%
dotychczas niepracujący	1 998	23,1%	1 086	12,6%	912	10,6%
w okresie do 12 miesięcy od dnia ukończenia nauki	272	3,2%	142	1,6%	130	1,5%
cudzoziemcy	7	0,1%	6	0,1%	1	0,0%
bez kwalifikacji zawodowych	2 735	31,7%	1 264	14,6%	1 471	17,0%
bez doświadczenia zawodowego	2 685	31,1%	1 438	16,7%	1 247	14,4%
kobiety, które nie podjęły zatrudnienia po urodzeniu dziecka	1 152	13,3%	1 152	13,3%	0	0,0%
bezrobotni ogółem	8 633	100,0%	4 188	48,5%	4 445	51,5%

* procentowy udział bezrobotnych z poszczególnych kategorii w ogóle zarejestrowanych

Źródło: Sprawozdanie o rynku pracy MPiPS-01, opracowanie własne

Vademecum jarosławskiego
ryнку pracy



*„W miesiącu lipiec 2015 roku przeprowadzono 832 wywiady zakończone ustaleniem profilu, w tym:
profilu I – 2 wywiady;
profilu II – 635 wywiadów;
profilu III – 195 wywiadów”*

*„Na koniec lipca 2015 roku zarejestrowanych było:
- 17 osób, dla których ustalono I profil pomocy;
- 6 038 osób, dla których ustalono II profil pomocy;
- 2 536 osób, dla których ustalono III profil pomocy”*

„W lipcu 2015 roku przygotowano 756 IPD, przerwano realizację 755 IPD, zakończono realizację 16 IPD”



3 Profilowanie pomocy dla osób bezrobotnych oraz Indywidualne Plany Działania

Znowelizowana ustawa z dnia 20 kwietnia 2004 roku o promocji zatrudnienia i instytucjach rynku pracy (Dz. U. 15, 149) do zadań samorządu powiatu w zakresie polityki rynku pracy wprowadziła ustalenie profilu pomocy dla bezrobotnych. Profil pomocy oznacza właściwy ze względu na potrzeby bezrobotnego zakres form pomocy określonych w ustawie. Profil pomocy zostaje ustalony przez pracownika Urzędu na podstawie wywiadu przeprowadzonego z osobą bezrobotną przy pomocy Kwestionariusza. W miesiącu lipiec 2015 przeprowadzono 832 wywiady zakończone ustaleniem profilu. Na koniec lipca 2015 roku w ewidencji Powiatowego Urzędu Pracy w Jarosławiu figurowało 8 591 osób bezrobotnych, dla których ustalono profil pomocy.

Tabela 8 Profilowanie usług dla osób bezrobotnych

wyszczególnienie	liczba wszystkich wywiadów zakończonych ustaleniem profilu w lipcu 2015 roku		liczba osób z ustalonym profilem pomocy na koniec lipca 2015 roku	
	ogółem	kobiety	ogółem	kobiety
profil I	2	2	17	3
profil II	635	300	6 038	2 848
profil III	195	79	2 536	1 303
ogółem	832	381	8 591	4 154

Źródło: Sprawozdanie MPiPS-01

Pomoc przewidziana w ramach ustalonego profilu pomocy jest realizowana przez powiatowy urząd pracy na podstawie przygotowanego z bezrobotnym Indywidualnego Planu Działania, w okresie nie dłuższym niż:

- 1) 180 dni dla profilu pomocy I;
- 2) 540 dni dla profilu pomocy II;
- 3) 720 dni dla profilu pomocy III.

W lipcu 2015 roku przygotowano 756 indywidualnych planów działania, 755 osób przerwało realizację IPD, natomiast 16 osób zakończyło realizację IPD.

Tabela 9 Indywidualne Plany Działania (lipiec 2015 r.)

wyszczególnienie	Osoby objęte indywidualnym planem działania			
	bezrobotni		poszukujący pracy	
	razem	kobiety	razem	kobiety
Liczba przygotowanych IPD	753	330	3	2
Liczba przerwanych IPD	746	299	9	5
Liczba zakończonych IPD	16	8	0	0

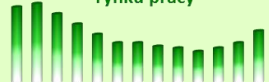
Źródło: Sprawozdanie MPiPS-01

*„W lipcu 2015 roku w Powiatowym Urzędzie Pracy w Jarosławiu zarejestrowało się 846 osób, w tym:
- po raz pierwszy 218 osób;
- po raz kolejny 628 osób”*

„W lipcu 2015 roku z ewidencji Powiatowego Urzędu Pracy w Jarosławiu wyłączono 837 osób bezrobotnych tj. o 60 mniej niż w czerwcu 2015 roku”

*„Najczęstsze przyczyny wyrejestrowań w lipcu 2015 roku to:
- podjęcie pracy niesubsydiowanej – 285 osób;
- niepotwierdzenie gotowości do podjęcia pracy – 250 osób;
- dobrowolna rezygnacja ze statusu bezrobotnego – 88 osób;
- podjęcie pracy subsydiowanej – 83 osoby”*

Vademecum jarosławskiego
rynku pracy



4 Osoby włączane do ewidencji i wyłączane z ewidencji Urzędu

W lipcu 2015 roku w Powiatowym Urzędzie Pracy w Jarosławiu zarejestrowało się 846 osób bezrobotnych, w tym 218 po raz pierwszy (w czerwcu 2015 roku 590, w tym 112 po raz pierwszy). Grupa bezrobotnych rejestrujących się po raz kolejny w miesiącu lipiec 2015 roku liczyła 628 osób, co stanowiło 74,2% napływu (w czerwcu 2015 roku – 478 osób, tj. 81% napływu). W strukturze napływu bezrobotnych zdecydowanie przeważają osoby, które już wcześniej, tj. od 1990 roku rejestrowały się przynajmniej jeden raz w urzędzie pracy.

Tabela 10 Napływ osób bezrobotnych (czerwiec, lipiec 2015 r.)

Bezrobotni rejestrujący się:	czerwiec 2015 r.	lipiec 2015 r.
po raz pierwszy	112	218
po raz kolejny	478	628
ogółem	590	846

Źródło: Sprawozdanie o rynku pracy MPiPS-01, opracowanie własne

W lipcu 2015 roku z ewidencji Powiatowego Urzędu Pracy w Jarosławiu wyrejestrowano łącznie 837 osób, tj. o 60 mniej niż w miesiącu poprzednim (czerwiec 2015 – 897 osób). W liczbie 837 osób wyłączonych z ewidencji bezrobotnych w lipcu 2015 roku, 332 to kobiety.

Najczęstszą przyczyną wyłączenia z ewidencji osób bezrobotnych w lipcu 2015 roku było podjęcie zatrudnienia. łącznie status bezrobotnego z tytułu podjęcia pracy straciło 368 osób, w tym 285 osób podjęło zatrudnienie niesubsydiowane i 83 osoby zatrudnienie subsydiowane (współfinansowane ze środków FP lub EFS). W porównaniu do czerwca 2015 roku liczba wyrejestrowań z powodu podjęcia zatrudnienia w lipcu 2015 roku wzrosła o 8. Drugą co do wielkości, po podjęciu zatrudnienia, przyczyną wyrejestrowania osób bezrobotnych jest niepotwierdzenie gotowości do pracy. W lipcu 2015 roku z powodu niepotwierdzenia gotowości do pracy z ewidencji Powiatowego Urzędu Pracy w Jarosławiu wyłączono 250 osób, tj. o 12 więcej niż w czerwcu 2015 roku. Osoby zarejestrowane mają możliwość dobrowolnej rezygnacji ze statusu bezrobotnego i rejestracji w Urzędzie Pracy, w lipcu 2015 roku z tego powodu wyłączono 88 osób, tj. o 14 osób więcej niż w czerwcu 2015 roku. Z pozostałych przyczyn, tj.: podjęcie nauki, nabycie praw emerytalnych lub rentowych, nabycie praw do świadczenia przedemerytalnego oraz innych powodów (np. rozpoczęcie szkolenia lub stażu organizowanego przez inny podmiot niż powiatowy urząd pracy, zgonu, pobieranie zasiłku stałego, niezdolności do pracy) w lipcu 2015 roku wyłączono 38 osób. Według danych statystycznych w lipcu 2015 roku z ewidencji bezrobotnych wyłączono ponadto 78 osób z powodu

„Procentowy udział poszczególnych wyłączeń w lipcu 2015 r. w ogólnej ich liczbie przedstawia się następująco:

- podjęcie pracy niesubsydiowanej – 34,1%;
- niepotwierdzenie gotowości do podjęcia pracy – 29,9%;
- dobrowolna rezygnacja ze statusu bezrobotnego – 10,5%;
- rozpoczęcie stażu, szkolenia (tzw. wyłączenie statystyczne) – 10%;
- podjęcie pracy subsydiowanej – 9,9%;
- inne powody – 2,9%;
- odmowa bez uzasadnionej przyczyny przyjęcia propozycji odpowiedniej pracy lub innej formy pomocy, w tym w ramach PAI – 1,1%;
- nabycie praw emerytalnych lub rentowych – 0,8%;
- osiągnięcie wieku emerytalnego – 0,5%;
- nabycie praw do świadczenia przedemerytalnego – 0,4%”

Vademecum jarosławskiego rynku pracy



rozpoczęcia stażu i 6 z powodu rozpoczęcia szkolenia (wyłączenia statystyczne).

Tabela 11 Wyłączenia z ewidencji osób bezrobotnych (lipiec 2015 r.)

Wyrejestrowania z ewidencji PUP	
	lipiec 2015
przyczyna wyrejestrowania	
podjęcie pracy ogółem	368
niesubsydiowanej, w tym:	285
podjęcie działalności gospodarczej	5
pracy sezonowej	0
subsydiowanej, w tym:	83
prace interwencyjne	14
roboty publiczne	36
podjęcie działalności gospodarczej, w tym	9
w ramach bonu na zasiedlenie	0
podjęcie pracy w ramach refundacji kosztów zatrudnienia bezrobotnego	19
rozpoczęcie pracy poza miejscem zamieszkania w ramach bonu na zasiedlenie	0
podjęcie pracy w ramach bonu zatrudnieniowego	0
podjęcie pracy w ramach świadczenia aktywizacyjnego	0
podjęcie pracy w ramach grantu na telepracę	0
podjęcie pracy w ramach refundacji składek na ubezpieczenia społeczne	0
podjęcie pracy w ramach dofinansowania za wynagrodzenia za zatrudnionego skierowanego bezrobotnego powyżej 50 roku życia	0
inne	5
rozpoczęcia szkolenia*	6
w tym w ramach bonu szkoleniowego*	4
rozpoczęcia stażu*	78
w tym w ramach bonu stażowego	0
rozpoczęcie przygotowania zawodowego dorosłych*	0
rozpoczęcie prac społecznie użytecznych*	0
w tym w ramach PAI*	0
skierowanie do agencji zatrudnienia w ramach zlecenia działań aktywizacyjnych	0
odmowa bez uzasadnionej przyczyny przyjęcia propozycji odpowiedniej pracy lub innej formy pomocy, w tym w ramach PAI	9
odmowa ustalenia profilu pomocy	0
niepotwierdzenie gotowości do pracy	250
dobrowolna rezygnacja ze statusu bezrobotnego	88
podjęcie nauki	0
osiągnięcie wieku emerytalnego	4
nabycie praw emerytalnych lub rentowych	7
nabycie praw do świadczenia przedemerytalnego	3
inne powody	24
ogółem	837

*wyłączenia statystyczne, bez utraty statusu bezrobotnego

Źródło: Sprawozdanie o rynku pracy MPIPS-01, opracowanie własne

„Na koniec lipca 2015 roku w Powiatowym Urzędzie Pracy w Jarosławiu zarejestrowanych było 216 osób poszukujących pracy, w tym 109 kobiet”

„W lipcu 2015 roku do ewidencji tut. Urzędu napłynęło 10 osób poszukujących pracy, natomiast wyrejestrowano 14 osób poszukujących pracy”

W ewidencji Powiatowego Urzędu Pracy w Jarosławiu oprócz osób bezrobotnych widnieją także osoby zarejestrowane jako poszukujące pracy. W lipcu 2015 roku w tut. Urzędzie zarejestrowało się 10 osób poszukujących pracy, w tym 5 kobiet. Dla porównania w czerwcu 2015 roku zarejestrowało się 9 osób poszukujących pracy, w tym 7 kobiet. Z ewidencji Powiatowego Urzędu Pracy w Jarosławiu w lipcu 2015 roku wyłączono 14 osób poszukujących pracy, w tym 5 kobiet. Dla porównania w czerwcu 2015 roku wyłączono 10 osób poszukujących pracy, w tym 2 kobiety.

Tabela 12 Napływ i odpływ osób poszukujących pracy

miesiąc	poszukujący pracy rejestrujący się w danym miesiącu				poszukujący pracy wyłączeni w danym miesiącu			
	2014 roku		2015 roku		2014 roku		2015 roku	
	ogółem	kobiety	ogółem	kobiety	ogółem	kobiety	ogółem	kobiety
styczeń	16	7	19	4	11	3	15	9
luty	20	9	24	5	11	5	8	3
marzec	26	9	15	10	12	6	25	6
kwiecień	13	5	7	2	27	9	16	7
maj	11	4	15	8	24	15	11	4
czerwiec	14	3	9	7	21	7	10	2
lipiec	28	15	10	5	12	6	14	5

Źródło: Sprawozdanie o rynku pracy MPiPS-01, opracowanie własne

Na koniec lipca 2015 roku w ewidencji tut. Urzędu zarejestrowanych było 216 osób poszukujących pracy, w tym 109 kobiet.

Vademecum jarosławskiego
ryнку pracy



„W lipcu 2015 roku do ewidencji tut. Urzędu pracodawcy zgłosili 261 wolnych miejsc pracy i miejsc aktywizacji zawodowej (staże)”

„Wśród zgłoszonych w lipcu 2015 roku miejsc pracy i miejsc aktywizacji zawodowej 129 dotyczyło zatrudnienia subsydiowanego, 53 dotyczyło organizacji staży”

„W lipcu 2015 roku wpłynęło 6 ofert dla osób niepełnosprawnych, tj. o 5 więcej niż w czerwcu 2015 r.”

5 Wolne miejsca pracy i miejsca aktywizacji zawodowej (oferty pracy)

W miesiącu lipiec 2015 roku pracodawcy zgłosili do Powiatowego Urzędu Pracy w Jarosławiu 261 wolnych miejsc pracy i miejsc aktywizacji zawodowej, w tym 208 ofert dotyczących zatrudnienia lub innej pracy zarobkowej oraz 53 miejsc aktywizacji zawodowej (staże). Wśród zgłoszonych 208 ofert, 129 dotyczyło pracy subsydiowanej, co stanowi 49,4% ogółu zgłoszonych ofert pracy, natomiast 132 oferty dotyczyły pracy sezonowej, co stanowi 50,6% ogółu zgłoszonych miejsc pracy. Wśród 261 ofert pracy, które wpłynęły w lipcu 2015 roku 6 ofert było przeznaczonych dla osób niepełnosprawnych. W porównaniu do czerwca 2015 roku, gdzie liczba zgłoszonych wolnych miejsc pracy i miejsc aktywizacji zawodowej wyniosła 338, w lipcu 2015 r. nastąpił spadek w liczbie ofert o 77. Napływ ofert pracy do tut. Urzędu przedstawia poniższa tabela.

Tabela 13 Wolne miejsca pracy i aktywizacji zawodowej (2015 r.)

2015 r. miesiąc	wolne miejsca pracy i miejsca aktywizacji zawodowej ogółem	oferty subsydiowane	miejsca aktywizacji zawodowej	staż	oferty dla osób niepełnosprawnych
styczeń	98	13	6	6	0
luty	341	262	145	145	8
marzec	305	241	150	150	3
kwiecień	282	183	59	59	6
maj	448	343	247	247	3
czerwiec	338	170	114	114	11
lipiec	261	129	53	53	6

Źródło: Sprawozdanie o rynku pracy MPiPS-01, opracowanie własne

Vademecum jarosławskiego rynku pracy



„W lipcu 2015 roku 166 osób bezrobotnych otrzymało wsparcie w ramach aktywnych form, tj.:

- prace interwencyjne – 14 osób;*
- roboty publiczne – 36 osób;*
- wyposażenie/ doposażenie stanowiska pracy – 19 osób;*
- szkolenie – 6 osób;*
- staż – 78 osób”*

„Liczba osób, która została skierowana na aktywne formy w lipcu 2015 r. była niższa o 103 w porównaniu do miesiąca czerwiec 2015 r.”



6 Aktywne formy promocji zatrudnienia

W lipcu 2015 roku Powiatowy Urząd Pracy w Jarosławiu wsparciem w ramach aktywnych form przeciwdziałania bezrobociu objął 166 osób (w czerwcu 2015 roku – 269 osób). Do zatrudnienia w ramach prac interwencyjnych w lipcu 2015 roku skierowano 14 osób bezrobotnych, w związku z udzieleniem pracodawcy refundacji kosztów doposażenia/wyposażenia stanowiska pracy dla osoby bezrobotnej, do zatrudnienia skierowano w miesiącu lipiec 2015 roku 19 osób bezrobotnych. Na roboty publiczne w lipcu 2015 roku skierowano 36 osób bezrobotnych. W lipcu 2015 roku staż u pracodawcy rozpoczęło 78 osób (w czerwcu 2015 roku skierowano 168 osób) natomiast szkolenie rozpoczęło 6 osób (w czerwcu 2015 roku skierowano 14 osób). W miesiącu lipiec 2015 roku udzielono 9 bezrobotnym środków na podjęcie działalności gospodarczej, natomiast nie organizowano prac społecznie użytecznych oraz nie kierowano na przygotowanie zawodowe dorosłych.

Tabela 14 Aktywne formy przeciwdziałania bezrobociu realizowane przez PUP Jarosław

Aktywne formy przeciwdziałania bezrobociu	Liczba kierowanych osób	
	czerwiec 2015 r.	lipiec 2015 r.
prace interwencyjne	16	14
roboty publiczne	12	36
podjęcie działalności gospodarczej	21	9
w tym w ramach bonu na zasiedlenie	0	0
wyposażenie/doposażenie stanowiska pracy	22	19
podjęcie pracy poza miejscem zamieszkania w ramach bonu na zasiedlenie	3	0
świadczanie aktywizacyjne	0	0
grant na telepracę	0	0
refundacja składek na ubezpieczenie społeczne	0	0
dofinansowanie wynagrodzenia za zatrudnienie skierowanego bezrobotnego powyżej 50 roku życia	0	0
szkolenia	14	6
szkolenia w ramach bonu szkoleniowego	13	4
staż	168	78
staż w ramach bonu stażowego	0	0
przygotowanie zawodowe	0	0
prace społecznie użyteczne	0	0
w tym w ramach PAI	0	0
skierowanie do agencji zatrudnienia w ramach zlecenia działań aktywizacyjnych	0	0
Razem	269	166

Źródło: Sprawozdanie o rynku pracy MPIPS-01, opracowanie własne

*„W lipcu 2015 roku
nie zanotowano
zgłoszenia o
planowanych
zwolnieniach
grupowych oraz o
dokonanych
zwolnieniach”*

7 Zgłoszenia zwolnień i zwolnienia z przyczyn niedotyczących pracowników

W miesiącu lipiec 2015 roku do Powiatowego Urzędu Pracy w Jarosławiu nie wpłynęło zgłoszenie o planowanych zwolnieniach grupowych pracowników zamieszkałych na terenie powiatu jarosławskiego. W lipcu 2015 r. nie wpłynęło również zgłoszenie o dokonaniu zwolnienia grupowego.

Vademecum jarosławskiego
ryнку pracy



STOPA BEZROBOCIA:

Styczeń 2015

Polska – 11,9%
 woj. podkarpackie – 15,2%
 pow. jarosławski – 17,9%

Luty 2015

Polska – 11,9%
 woj. podkarpackie – 15,2%
 pow. jarosławski – 18%

Marzec 2015

Polska – 11,5%
 woj. podkarpackie – 14,8%
 pow. jarosławski – 17,5%

Kwiecień 2015

Polska – 11,1%
 woj. podkarpackie – 14,2%
 pow. jarosławski – 17,2%

Maj 2015

Polska – 10,7%
 woj. podkarpackie – 13,6%
 pow. jarosławski – 16,7%

Czerwiec 2015

Polska – 10,2%
 woj. podkarpackie – 13%
 pow. jarosławski – 16,2%

Lipiec 2015

Polska – 10,%
 woj. podkarpackie – 12,9%
 pow. jarosławski – 16,2%

Vademecum jarosławskiego
 rynku pracy



Miejscowość	Liczba bezrobotnych lipiec 2015 r.			
	ogółem	kobiety	z prawem do zasiłku	
			ogółem	kobiety
Miasto Jarosław	2 639	1 296	250	113
Miasto Radymno	451	218	43	23
Gmina Chłopice	354	169	24	10
Gmina Jarosław	862	433	67	35
Gmina Laszki	553	271	29	14
Gmina Pawłosiów	585	269	39	17
Gmina miejsko-wiejska Pruchnik	821	415	64	24
Gmina Radymno	838	395	69	26
Gmina Rokietnica	311	159	28	8
Gmina Roźwienica	499	231	34	15
Gmina Wiązownica	720	332	70	24
powiat jarosławski	8 633	4 188	717	309

Aktywne formy przeciwdziałania bezrobociu	Liczba kierowanych osób	
	w miesiącu VII 2015 r.	narastająco od początku 2015 r.
prace interwencyjne	14	201
roboty publiczne	36	219
podjęcie działalności gospodarczej	9	64
w tym w ramach bonu na zasiedlenie	0	0
wyposażenie/doposażenie stanowiska pracy	19	103
podjęcie pracy poza miejscem zamieszkania w ramach bonu na zasiedlenie	0	8
świadczanie aktywizacyjne	0	0
grant na telepracę	0	0
refundacja składek na ubezpieczenie społeczne	0	0
dofinansowanie wynagrodzenia za zatrudnienie skierowanego bezrobotnego powyżej 50 roku życia	0	0
szkolenia	6	84
szkolenia w ramach bonu szkoleniowego	4	17
staż	78	718
staż w ramach bonu stażowego	0	0
przygotowanie zawodowe	0	0
prace społecznie użyteczne	0	0
w tym w ramach PAI	0	0
skierowanie do agencji zatrudnienia w ramach zlecenia działań aktywizacyjnych	0	0
razem	166	1 414

Oferty pracy	zgłoszone w miesiącu VII 2015 r.	narastająco od początku 2015 r.
oferty pracy ogółem	261	2 073
oferty subsydiowane	129	1 341

Więcej informacji statystycznych na stronie www.pup.jaroslaw.pl w zakładce Analizy i statystyki

Spis tabel:

Tabela 1 Stopa bezrobocia (po korekcie GUS)*	3
Tabela 2 Liczba bezrobotnych zarejestrowanych w PUP Jarosław (dane na koniec lipca 2014 r. oraz czerwca i lipca 2015 r.).....	4
Tabela 3 Liczba bezrobotnych kobiet zarejestrowanych w Powiatowym Urzędzie Pracy w Jarosławiu (rok 2014, 2015).....	5
Tabela 4 Osoby bezrobotne z prawem do zasiłku (lipiec 2015 r.).....	6
Tabela 5 Osoby bezrobotne będące w szczególnej sytuacji na rynku pracy.....	9
Tabela 6 Poszukujący pracy w ewidencji Powiatowego Urzędu Pracy w Jarosławiu.....	10
Tabela 7 Grupy bezrobotnych ujmowane w statystykach Powiatowego Urzędu Pracy w Jarosławiu (stan na koniec miesiąca lipiec 2015 r.)	10
Tabela 8 Profilowanie usług dla osób bezrobotnych.....	11
Tabela 9 Indywidualne Plany Działania (lipiec 2015 r.)	11
Tabela 10 Napływ osób bezrobotnych (czerwiec, lipiec 2015 r.)	12
Tabela 11 Wyłączenia z ewidencji osób bezrobotnych (lipiec 2015 r.)	13
Tabela 12 Napływ i odpływ osób poszukujących pracy.....	14
Tabela 13 Wolne miejsca pracy i aktywizacji zawodowej (2015 r.)	15
Tabela 14 Aktywne formy przeciwdziałania bezrobociu realizowane przez PUP Jarosław	16

Spis wykresów:

Wykres 1 Osoby bezrobotne z prawem do zasiłku wg miejsca zamieszkania.....	6
Wykres 2 Liczba zarejestrowanych w PUP Jarosław osób bezrobotnych ze względu na miejsce zamieszkania (dane na koniec czerwca 2015 r. i lipca 2015 r.)	7
Wykres 3 Osoby w szczególnej sytuacji na rynku pracy w ogóle zarejestrowanych bezrobotnych (lipiec 2015 r.)	9

Źródła:

Sprawozdanie o rynku pracy MPiPS – 01 (lipiec 2014, czerwiec 2015, lipiec 2015)
Główny Urząd Statystyczny, Bezrobotni oraz stopa bezrobocia wg województw, podregionów i powiatów

Opracowanie:

Justyna Podolak
Starszy Inspektor
Samodzielne stanowisko
ds. analiz rynku pracy
PUP Jarosław