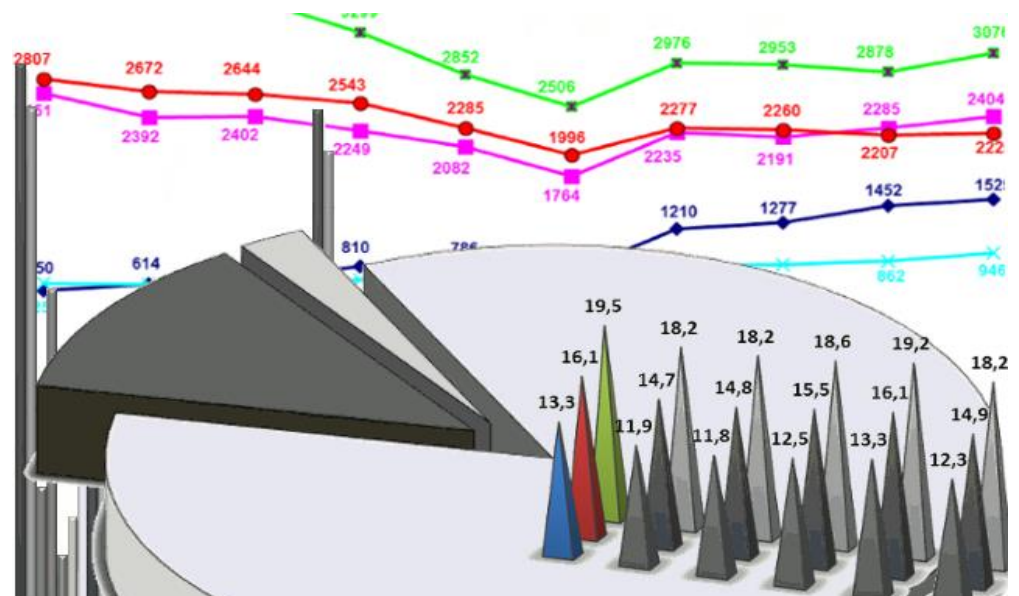


## VADEMECUM

### JAROSŁAWSKIEGO RYNKU PRACY

## MAJ 2015



*„Opracowanie stanowi syntetyczny opis sytuacji na jarosławskim rynku pracy oparty na danych statystycznych z obszaru bezrobocia prowadzonych przez Powiatowy Urząd Pracy w Jarosławiu”.*

**Spis treści:**

1 Stopa bezrobocia .....	3
2 Ewidencja osób bezrobotnych .....	3
2.1 Bezrobocie w grupie kobiet.....	4
2.2 Osoby bezrobotne z prawem do zasiłku .....	5
2.3 Osoby bezrobotne zamieszkałe na terenach wiejskich .....	6
2.4 Bezrobotni w szczególnej sytuacji na rynku pracy .....	7
2.5 Poszukujący pracy oraz pozostałe grupy ujmowane w statystykach Urzędu ..	9
3 Profilowanie pomocy dla osób bezrobotnych oraz Indywidualne Plany Działania .....	10
4 Osoby włączane do ewidencji i wyłączone z ewidencji Urzędu .....	12
5 Wolne miejsca pracy i miejsca aktywizacji zawodowej (oferty pracy).....	14
6 Aktywne formy promocji zatrudnienia.....	15
7 Zgłoszenia zwolnień i zwolnienia z przyczyn nie dotyczących pracowników .....	17
8 Wybrane dane statystyczne .....	18

*„W maju 2015 roku stopa bezrobocia wyniosła: w powiecie jarosławskim 16,7%, w województwie podkarpackim 13,6%, w Polsce 10,7%”*

*„Wśród 25 powiatów województwa podkarpackiego pod względem wysokości stopy bezrobocia (wartości od najwyższej do najniższej) w maju 2015 r. powiat jarosławski uplasował się na 9 pozycji”*

*„W m-cu październik 2015 została opublikowana przez GUS korekta stopy bezrobocia za okres XII 2014-VIII 2015, podane dane uwzględniają wprowadzone korekty”*

*„Stopa bezrobocia wg województw, podregionów i powiatów dostępna jest na stronie <http://stat.gov.pl>”*

Vademecum jarosławskiego rynku pracy



## 1 Stopa bezrobocia

Jednym ze wskaźników definiujących poziom bezrobocia jest stopa bezrobocia rejestrowanego ogłaszana przez Główny Urząd Statystyczny na szczeblu kraju, województw, podregionów i powiatów. Stopa bezrobocia, tj. procentowy udział liczby zarejestrowanych bezrobotnych w stosunku do liczby czynnych zawodowo, w powiecie jarosławskim na koniec maja 2015 roku wyniosła 16,7% i była wyższa od stopy bezrobocia w województwie o 3.1 punktu procentowego (13,6%) oraz od stopy bezrobocia w Polsce o 6 punktu procentowego (10,7%). W porównaniu do kwietnia 2015 roku stopa bezrobocia w powiecie jarosławskim w maju 2015 roku była niższa o 0.4 punktu procentowego. W tabeli przedstawiono kształtowanie się stopy bezrobocia w Polsce, województwie podkarpackim i powiecie jarosławskim na przestrzeni 13 miesięcy (maj 2014-maj 2015).

Tabela 1 Stopa bezrobocia (po korekcie GUS)\*

Stopa bezrobocia w %	2014 rok								2015 rok				
	V	VI	VII	VIII	IX	X	XI	XII	I	II	III	IV	V
w Polsce	12,5	12,0	11,8	11,7	11,5	11,3	11,4	11,4	11,9	11,9	11,5	11,1	10,7
w województwie podkarpackim	15,1	14,7	14,6	14,5	14,3	14,2	14,4	14,6	15,2	15,2	14,8	14,2	13,6
w powiecie jarosławskim	17,8	17,3	17,3	17,1	17,0	16,8	17,0	17,1	17,9	18,0	17,5	17,2	16,7

\*dane zostały zmienione w stosunku do wcześniej publikowanych, korekta w X 2015 r.

Źródło: GUS, miesięczna informacja o stopie bezrobocia wg województw, podregionów i powiatów

Najwyższą wartość stopy bezrobocia w maju 2015 roku odnotowano w powiatach: niżańskim (21%), brzozowskim (20,7%), leskim (19,8%), bieszczadzkiem (19,3%), strzyżowskim (19,2%), przemyskim (17,6%), leżajskim (17,6%), ropczycko-sędziszowskim (17,5%), jarosławskim (16,7%). Najniższą wartość tego wskaźnika osiągnęły w maju 2015 roku miasta na prawach powiatu Krosno (6,5%) i Rzeszów (7,4%), powiaty: mielecki (10,2%), sanocki (10,9%), stalowowolski (11,2%), dębicki (11,2%), tarnobrzeski (11,8%), rzeszowski (13,2%). Pozostałe powiaty województwa podkarpackiego odnotowały stopę bezrobocia na poziomie pomiędzy 14%, a 16,5%.

„Na koniec maja 2015 roku w ewidencji PUP Jarosław zarejestrowanych było 8 931 osób bezrobotnych, w tym 4 254 kobiety”

## 2 Ewidencja osób bezrobotnych

Powiatowy Urząd Pracy w Jarosławiu prowadzi ewidencję i udziela wsparcia osobom bezrobotnym i poszukującym pracy z terenów miast: Jarosław i Radymno; gminy miejsko-wiejskiej Pruchnik oraz gmin: Jarosław, Radymno, Chłopice, Laszki, Pawłosiów, Roźwienica, Rokietnica, Wiązownica.

Według stanu na 31 maj 2015 roku na terenie powiatu jarosławskiego zarejestrowanych było 8 931 osób bezrobotnych, w tym 4 254 kobiety, które stanowiły 47,6% ogółu zarejestrowanych. W porównaniu do kwietnia 2015 roku (9 272) liczba bezrobotnych w maju 2015 roku zmalała o 341 osób, natomiast w porównaniu do maja roku 2014 (9 542) liczba zarejestrowanych bezrobotnych była niższa o 611 osób. Liczbę osób bezrobotnych wg miejsca zamieszkania prezentuje poniższa tabela.

**Tabela 2 Liczba bezrobotnych zarejestrowanych w PUP Jarosław (dane na koniec maja 2014 r. oraz kwietnia i maja 2015 r.)**

Miejscowość	Liczba bezrobotnych według stanów na koniec:			wzrost/spadek w stosunku do miesiąca maj 2014	wzrost/spadek w stosunku do miesiąca kwiecień 2015
	2014	2015			
	maj	marzec	maj		
Miasto Jarosław	2 795	2 750	2 711	-84	-39
Miasto Radymno	460	472	466	6	-6
Gmina Chłopice	415	394	373	-42	-21
Gmina Jarosław	937	938	902	-35	-36
Gmina Laszki	677	612	577	-100	-35
Gmina Pawłosiów	613	625	597	-16	-28
Gmina miejsko-wiejska Pruchnik	911	940	871	-40	-69
Gmina Radymno	995	890	865	-130	-25
Gmina Rokietnica	302	316	297	-5	-19
Gmina Roźwienica	569	538	507	-62	-31
Gmina Wiązownica	868	797	765	-103	-32
<b>powiat jarosławski</b>	<b>9542</b>	<b>9 272</b>	<b>8 931</b>	<b>-611</b>	<b>-341</b>

Źródło: Sprawozdanie o rynku pracy MPiPS-01, opracowanie własne

Vademecum jarosławskiego rynku pracy



„Na koniec maja 2015 roku w ewidencji PUP Jarosław zarejestrowanych było 4 254 kobiet, tj. 47,6% ogółu zarejestrowanych bezrobotnych”

„Prawo do zasiłku na koniec maja 2015 roku posiadało 320 kobiet”

## 2.1 Bezrobocie w grupie kobiet

Z danych Powiatowego Urzędu Pracy w Jarosławiu wynika, że w końcu maja 2015 roku na terenie powiatu jarosławskiego zarejestrowanych było 4 254 bezrobotnych kobiet. W porównaniu do kwietnia 2015 roku (4 402), liczba bezrobotnych kobiet zmalała o 148, natomiast w porównaniu do maja 2014 roku (4 545) liczba zarejestrowanych kobiet w maju 2015 roku była niższa o 291 osób. Liczba kobiet zarejestrowanych na koniec maja 2015 roku stanowiła 47,6% ogólnej liczby bezrobotnych. Liczbę bezrobotnych kobiet zarejestrowanych w Powiatowym Urzędzie Pracy w Jarosławiu przedstawia tabela.

Tabela 3 Liczba bezrobotnych kobiet zarejestrowanych w Powiatowym Urzędzie Pracy w Jarosławiu (rok 2014, 2015)

Miejscowość	Liczba bezrobotnych kobiet według stanów na koniec:			wzrost/spadek w stosunku do miesiąca maj 2014	wzrost/spadek w stosunku do miesiąca kwiecień 2015
	2014	2015			
	maj	kwiecień	maj		
Miasto Jarosław	1 366	1 346	1 323	-43	-23
Miasto Radymno	209	215	220	11	5
Gmina Chłopice	202	179	168	-34	-11
Gmina Jarosław	460	439	428	-32	-11
Gmina Laszki	320	297	284	-36	-13
Gmina Pawłosiów	279	284	274	-5	-10
Gmina miejsko-wiejska Pruchnik	430	442	414	-16	-28
Gmina Radymno	468	423	404	-64	-19
Gmina Rokietnica	154	153	143	-11	-10
Gmina Roźwienica	264	254	237	-27	-17
Gmina Wiązownica	393	370	359	-34	-11
<b>powiat jarosławski</b>	<b>4 545</b>	<b>4 402</b>	<b>4 254</b>	<b>-291</b>	<b>-148</b>

Źródło: Sprawozdanie o rynku pracy MPIPS-01, opracowanie własne

Według stanu na koniec maja 2015 roku liczba kobiet posiadających prawo do zasiłku wyniosła 320, co stanowi 7,5% ogółu zarejestrowanych kobiet. Dla porównania w kwietniu 2015 roku liczba kobiet, którym przysługiwało prawo do zasiłku wynosiła 341 i stanowiła 7,7% ogółu zarejestrowanych wówczas kobiet.

Vademecum jarosławskiego rynku pracy



„Wśród bezrobotnych zarejestrowanych na koniec maja 2015 r., 807 osób, w tym 320 kobiet posiadało prawo do zasiłku”

„Osoby posiadające prawo do zasiłku stanowiły na koniec maja 2015 roku 9% ogółu zarejestrowanych bezrobotnych, tj. o 0.4 punktu procentowego mniej niż w kwietniu 2015 r.”

## 2.2 Osoby bezrobotne z prawem do zasiłku

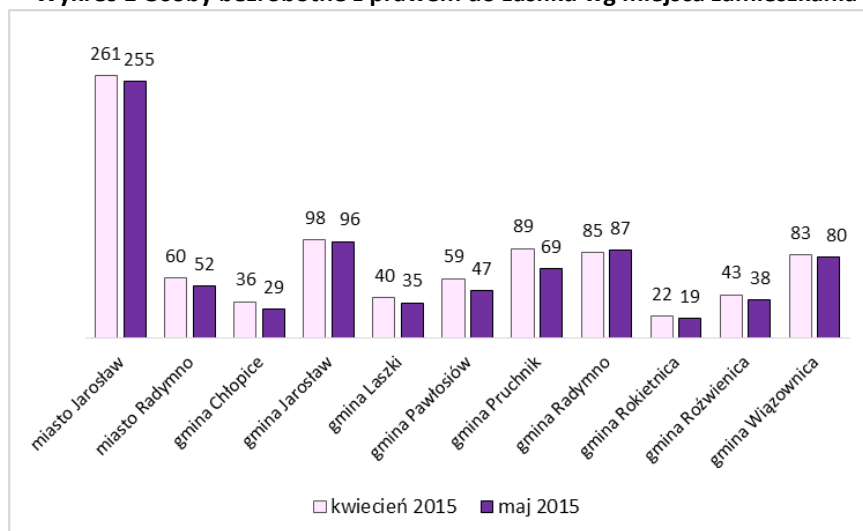
Wśród osób zarejestrowanych w Powiatowym Urzędzie Pracy w Jarosławiu, część bezrobotnych posiada prawo do pobierania zasiłku. Na koniec miesiąca maj 2015 roku prawo do zasiłku miało 807 osób bezrobotnych, w tym 320 kobiet. Dla porównania w kwietniu 2015 roku prawo do zasiłku miało 876 osób, w tym 341 kobiet. Osoby z prawem do zasiłku na koniec maja 2015 roku stanowiły 9% wśród ogólnej liczby zarejestrowanych (8 931).

Tabela 4 Osoby bezrobotne z prawem do zasiłku (maj 2015 r.)

Miejscowość	Bezrobotni zarejestrowani w końcu maja 2015 roku		%udział bezrobotnych z prawem do zasiłku w ogóle bezrobotnych z prawem do zasiłku	%udział bezrobotnych z prawem do zasiłku wg miejsca zamieszkania
	ogółem	z prawem do zasiłku		
Miasto Jarosław	2 711	255	2,9%	9,4%
Miasto Radymno	466	52	0,6%	11,2%
Gmina Chłopice	373	29	0,3%	7,8%
Gmina Jarosław	902	96	1,1%	10,6%
Gmina Laszki	577	35	0,4%	6,1%
Gmina Pawłosiów	597	47	0,5%	7,9%
Gmina miejsko-wiejska Pruchnik	871	69	0,8%	7,9%
Gmina Radymno	865	87	1,0%	10,1%
Gmina Rokietnica	297	19	0,2%	6,4%
Gmina Roźwienica	507	38	0,4%	7,5%
Gmina Wiązownica	765	80	0,9%	10,5%
<b>powiat jarosławski</b>	<b>8 931</b>	<b>807</b>	<b>9,0%</b>	<b>9,0%</b>

Źródło: Sprawozdanie o rynku pracy MPiPS-01, opracowanie własne

Wykres 1 Osoby bezrobotne z prawem do zasiłku wg miejsca zamieszkania



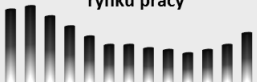
Źródło: Sprawozdanie o rynku pracy MPiPS-01, opracowanie własne

Więcej informacji statystycznych na stronie [www.pup.jaroslaw.pl](http://www.pup.jaroslaw.pl) w zakładce Analizy i statystyki

**„5 412 osób, w tym 2 540 kobiet zarejestrowanych na koniec maja 2015 roku w PUP Jarosław mieszkało na terenach wiejskich”**

**„Osoby zamieszkujące tereny wiejskie stanowiły w maju 2015 roku 60,6% ogółu zarejestrowanych bezrobotnych. Procentowy udział osób bezrobotnych zamieszkujących tereny wiejskie w maju 2015 zmniejszył się o 0,8 punktu procentowego w porównaniu do kwietnia 2015 r.”**

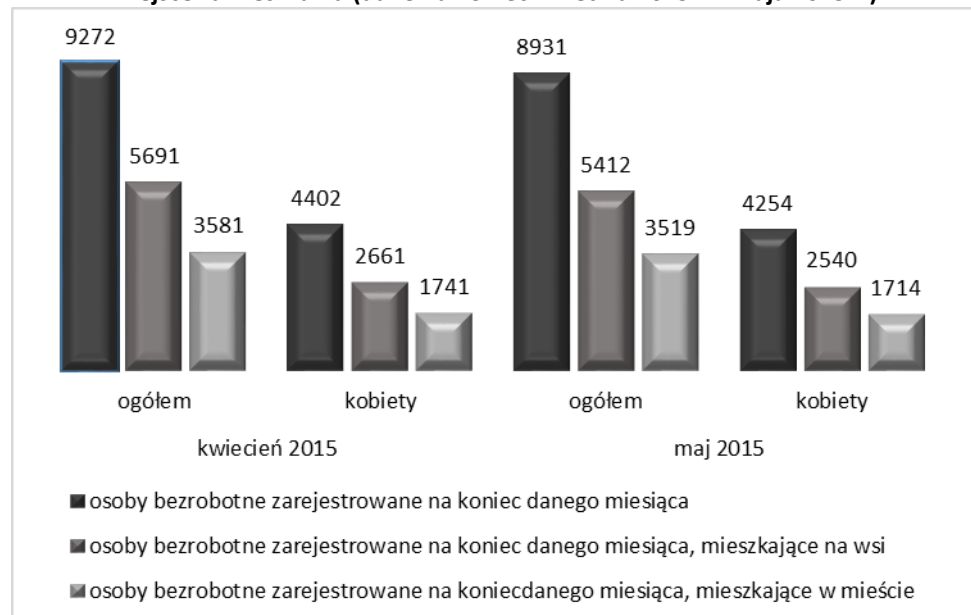
Vademecum jarosławskiego rynku pracy



## 2.3 Osoby bezrobotne zamieszkałe na terenach wiejskich

Wśród 8 931 osób bezrobotnych zarejestrowanych na koniec maja 2015 roku w Powiatowym Urzędzie Pracy w Jarosławiu 5 412 osób zamieszkiwało tereny wiejskie, w liczbie tej 2 540 osób to kobiety. W maju 2015 roku w porównaniu do analogicznego okresu roku 2014 liczba osób bezrobotnych zamieszkujących tereny wiejskie zmalała o 542 osoby (maj 2014 – 5 954), natomiast w porównaniu do kwietnia 2015 roku liczba bezrobotnych zamieszkujących tereny wiejskie zmalała o 279 osób (kwiecień 2015 – 5 691). Na koniec maja 2015 roku osoby zamieszkujące tereny wiejskie stanowiły 60,6% ogółu zarejestrowanych. Liczbę bezrobotnych pod względem miejsca zamieszkania (miasto/wieś) prezentuje poniższy wykres.

**Wykres 2 Liczba zarejestrowanych w PUP Jarosław osób bezrobotnych ze względu na miejsce zamieszkania (dane na koniec kwietnia 2015 r. i maja 2015 r.)**



Źródło: Sprawozdanie o rynku pracy MPiPS-01, opracowanie własne



**„Do grupy bezrobotnych w szczególnej sytuacji na rynku pracy należą:**

- bezrobotni do 30 roku życia,
- bezrobotni długotrwale,
- bezrobotni powyżej 50 roku życia,
- bezrobotni korzystający ze świadczeń pomocy społecznej,
- bezrobotni posiadający co najmniej jedno dziecko do 6 roku życia,
- bezrobotni posiadający co najmniej jedno dziecko niepełnosprawne do 18 roku życia,
- bezrobotni niepełnosprawni”

**„Na koniec maja 2015 roku zarejestrowanych było 8 111 osób, w tym 3 943 kobiet należących do kategorii bezrobotnych w szczególnej sytuacji na rynku pracy”**

Vademecum jarosławskiego rynku pracy



### 2.4 Bezrobotni w szczególnej sytuacji na rynku pracy

Od 27 maja 2014 roku weszła w życie znowelizowana ustawa o promocji zatrudnienia i instytucjach rynku pracy (Dz. U. 15, 149), która w art. 49 określiła nieco inną, niż we wcześniejszej wersji ustawy grupę osób bezrobotnych będących w szczególnej sytuacji na rynku pracy, tj.:

- ✓ bezrobotni do 30 roku życia;
- ✓ bezrobotni długotrwale;
- ✓ bezrobotni powyżej 50 roku życia;
- ✓ bezrobotni korzystający ze świadczeń pomocy społecznej;
- ✓ bezrobotni posiadający co najmniej jedno dziecko do 6 roku życia lub co najmniej jedno dziecko niepełnosprawne do 18 roku życia;
- ✓ bezrobotni niepełnosprawni.

Przynależność osób bezrobotnych do grupy osób będących w szczególnej sytuacji na rynku pracy związana jest z posiadaniem przez osobę zarejestrowaną cechy odpowiadającej danej kategorii osób bezrobotnych. Sytuacją często występującą jest zakwalifikowanie osoby bezrobotnej do grupy osób w szczególnej sytuacji na rynku pracy ze względu na nabycie lub posiadanie więcej niż jednej cechy, wówczas bezrobotny zaliczany jest do więcej niż jednej kategorii.

W Powiatowym Urzędzie Pracy w Jarosławiu na koniec maja 2015 roku zarejestrowanych było 8 111 osób bezrobotnych będących w szczególnej sytuacji na rynku pracy (wg grup osób bezrobotnych w szczególnej sytuacji na rynku pracy określonych w ustawie obowiązującej od 27 maja 2014 roku). Liczba kobiet zaliczanych do grupy osób w szczególnej sytuacji na rynku pracy wynosiła 3 943 i stanowiła 48,6% ogółu zarejestrowanych z tym statusem. Liczba osób będących w szczególnej sytuacji na rynku pracy odnotowana w maju 2015 roku (8 111) była niższa o 277 osób w porównaniu do liczby osób z omawianej grupy, odnotowanej w kwietniu 2015 roku (8 388). Udział liczby osób bezrobotnych będących w szczególnej sytuacji na rynku pracy w liczbie ogółem zarejestrowanych bezrobotnych w końcu kwietnia 2015 roku i maja 2015 roku wyniósł odpowiednio 90,5% i 90,8%.



**„Najliczniej reprezentowane grupy osób w szczególnej sytuacji na rynku pracy w miesiącu maj 2015 roku, to:**  
**- długotrwale bezrobotni – 65,7% ogółu zarejestrowanych;**  
**- osoby do 30 roku życia – 34,2% ogółu zarejestrowanych;**  
**- osoby powyżej 50 roku życia – 20,9% ogółu zarejestrowanych;**  
**- osoby bezrobotne posiadające co najmniej jedno dziecko do 6 roku życia – 16,2% ogółu zarejestrowanych”**

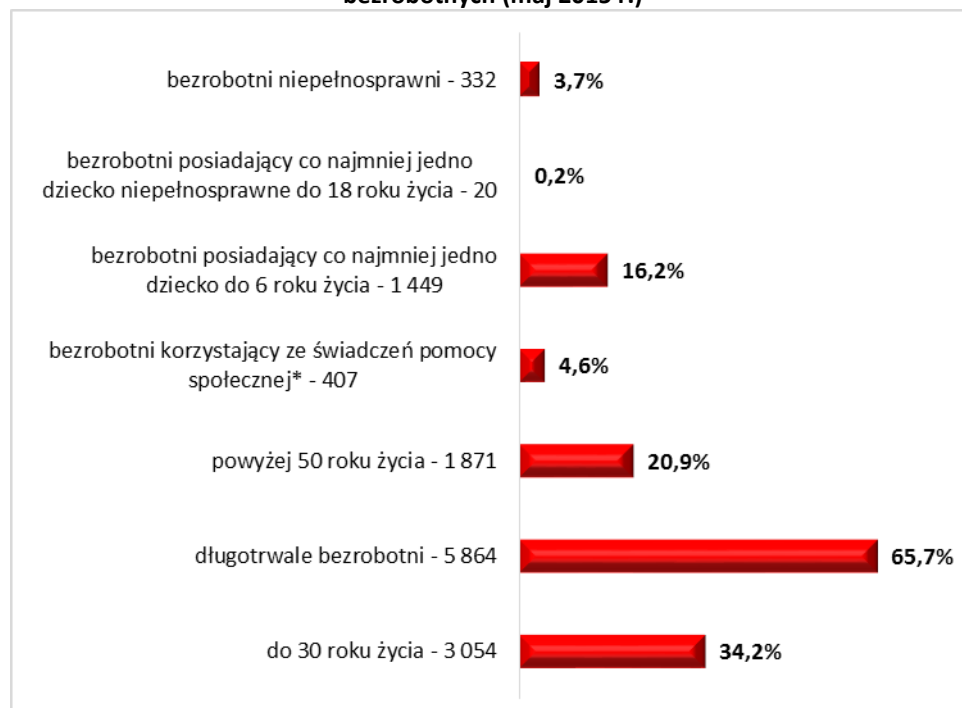
Struktura zarejestrowanych bezrobotnych będących w szczególnej sytuacji na rynku pracy na koniec kwietnia 2015 roku oraz maja 2015 roku kształtowała się następująco.

**Tabela 5 Osoby bezrobotne będące w szczególnej sytuacji na rynku pracy**

Grupa bezrobotnych	kwiecień 2015		maj 2015		wzrost/spadek w stosunku do m-ca kwiecień 2015 r.
	razem	kobiety	razem	kobiety	
do 30 roku życia	3 256	1 599	3 054	1 492	-202
długotrwale bezrobotni	5 986	3 023	5 864	2 967	-122
powyżej 50 roku życia	1 898	690	1 871	691	-27
bezrobotni korzystający ze świadczeń pomocy społecznej*	502	371	407	321	-95
bezrobotni posiadający co najmniej jedno dziecko do 6 roku życia	1 485	1 086	1 449	1 073	-36
bezrobotni posiadający co najmniej jedno dziecko niepełnosprawne do 18 roku życia	20	11	20	12	0
bezrobotni niepełnosprawni	349	145	332	136	-17
bezrobotni w szczególnej sytuacji na rynku pracy	8 388	4 063	8 111	3 943	-277
ogółem zarejestrowani bezrobotni	9 272	4 402	8 931	4 254	-341

\*dane w trakcie uzupełniania ze względu na wprowadzenie nowej kategorii osób w szczególnej sytuacji na rynku pracy i dostosowanie funkcjonalności systemu Syriusz  
 Źródło: Sprawozdanie o rynku pracy MPiPS-01, opracowanie własne

**Wykres 3 Osoby w szczególnej sytuacji na rynku pracy w ogóle zarejestrowanych bezrobotnych (maj 2015 r.)**



Źródło: Sprawozdanie o rynku pracy MPiPS-01, opracowanie własne

Vademecum jarosławskiego  
ryнку pracy



*„Na koniec maja 2015 r. w ewidencji tut. Urzędu zarejestrowanych było 221 osób poszukujących pracy, w tym 104 kobiet”*

*„Osoby pracujące przed rejestracją stanowiły w maju 2015 r. 76,7% ogółu zarejestrowanych, natomiast osoby niepracujące 23,3% ogółu zarejestrowanych”*

## 2.5 Poszukujący pracy oraz pozostałe grupy ujmowane w statystykach Urzędu

W ewidencji Powiatowego Urzędu Pracy w Jarosławiu na koniec maja 2015 roku odnotowano 221 osób poszukujących pracy, w tym 104 kobiety. Wśród osób zarejestrowanych ze statusem poszukujący pracy 113 osób posiadało stopień niepełnosprawności, w tym 46 kobiet. Liczba osób poszukujących pracy w maju 2015 roku wzrosła w stosunku do poprzedniego miesiąca o 4 osoby (kwiecień 2015 rok 217 osób poszukujących pracy, w tym 100 kobiet). W miesiącu maj 2015 roku zarejestrowało się 15 osób poszukujących pracy, natomiast wyrejestrowanych zostało 11 osób.

**Tabela 6 Poszukujący pracy w ewidencji Powiatowego Urzędu Pracy w Jarosławiu**

wyszczególnienie	maj 2014		kwiecień 2015		maj 2015	
	ogółem	kobiety	ogółem	kobiety	ogółem	kobiety
poszukujący pracy	193	78	217	100	221	104
poszukujący pracy niepełnosprawni	107	29	112	45	113	46

Źródło: Sprawozdanie o rynku pracy MPiPS-01, opracowanie własne

Powiatowy Urząd Pracy w Jarosławiu prowadzi również statystyki dotyczące między innymi: bezrobotnych poprzednio pracujących; zwolnionych z przyczyn dotyczących zakładu pracy; bezrobotnych w okresie do 12 miesięcy od dnia ukończenia nauki; bezrobotnych, którzy ukończyli szkołę wyższą do 27 roku życia. Dane dotyczące ww. grup bezrobotnych przedstawia poniższa tabela.

**Tabela 7 Grupy bezrobotnych ujmowane w statystykach Powiatowego Urzędu Pracy w Jarosławiu (stan na koniec miesiąca maj 2015 r.)**

Grupa bezrobotnych:	Liczba bezrobotnych w grupie	% *	kobiety	% *	mężczyźni	% *
poprzednio pracujący	6 851	76,7%	3 142	35,2%	3 709	41,5%
poprzednio pracujący, zwolnieni z przyczyn dotyczących zakładu pracy	455	5,1%	210	2,4%	245	2,7%
dotychczas niepracujący	2 080	23,3%	1 112	12,5%	968	10,8%
w okresie do 12 miesięcy od dnia ukończenia nauki	314	3,5%	191	2,1%	123	1,4%
cudzoziemcy	8	0,1%	6	0,1%	2	0,0%
bez kwalifikacji zawodowych	2 778	31,1%	1 283	14,4%	1 495	16,7%
bez doświadczenia zawodowego	2 821	31,6%	1 493	16,7%	1 328	14,9%
kobiety, które nie podjęły zatrudnienia po urodzeniu dziecka	1 164	13,0%	1 164	13,0%	0	0,0%
bezrobotni ogółem	8 931	100,0%	4 254	47,6%	4 677	52,4%

\* procentowy udział bezrobotnych z poszczególnych kategorii w ogóle zarejestrowanych

Źródło: Sprawozdanie o rynku pracy MPiPS-01, opracowanie własne

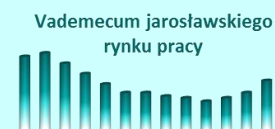
Vademecum jarosławskiego  
ryнку pracy



„W miesiącu maj 2015 roku przeprowadzono 595 wywiadów zakończonych ustaleniem profilu, w tym:  
 profilu I – 6 wywiadów;  
 profilu II – 480 wywiadów;  
 profilu III – 109 wywiadów”

„Na koniec maja 2015 roku zarejestrowanych było:  
 - 26 osób, dla których ustalono I profil pomocy;  
 - 6 371 osób, dla których ustalono II profil pomocy;  
 - 2 473 osoby, dla których ustalono III profil pomocy”

„W maju 2015 roku przygotowano 572 IPD, przerwano realizację 718 IPD, zakończono realizację 35 IPD”



### 3 Profilowanie pomocy dla osób bezrobotnych oraz Indywidualne Plany Działania

Znowelizowana ustawa z dnia 20 kwietnia 2004 roku o promocji zatrudnienia i instytucjach rynku pracy (Dz. U. 15, 149) do zadań samorządu powiatu w zakresie polityki rynku pracy wprowadziła ustalenie profilu pomocy dla bezrobotnych. Profil pomocy oznacza właściwy ze względu na potrzeby bezrobotnego zakres form pomocy określonych w ustawie. Profil pomocy zostaje ustalony przez pracownika Urzędu na podstawie wywiadu przeprowadzonego z osobą bezrobotną przy pomocy Kwestionariusza. W miesiącu maj 2015 przeprowadzono 595 wywiadów zakończonych ustaleniem profilu. Na koniec maja 2015 roku w ewidencji Powiatowego Urzędu Pracy w Jarosławiu figurowało 8 870 osób bezrobotnych, dla których ustalono profil pomocy.

Tabela 8 Profilowanie usług dla osób bezrobotnych

wyszczególnienie	liczba wszystkich wywiadów zakończonych ustaleniem profilu w maju 2015 roku		liczba osób z ustalonym profilem pomocy na koniec maja 2015 roku	
	ogółem	kobiety	ogółem	kobiety
profil I	6	1	26	6
profil II	480	184	6 371	2 924
profil III	109	43	2 473	1 270
<b>ogółem</b>	<b>595</b>	<b>228</b>	<b>8 870</b>	<b>4 200</b>

Źródło: Sprawozdanie MPiPS-01

Pomoc przewidziana w ramach ustalonego profilu pomocy jest realizowana przez powiatowy urząd pracy na podstawie przygotowanego z bezrobotnym Indywidualnego Planu Działania, w okresie nie dłuższym niż:

- 1) 180 dni dla profilu pomocy I;
- 2) 540 dni dla profilu pomocy II;
- 3) 720 dni dla profilu pomocy III.

W maju 2015 roku przygotowano 572 indywidualne plany działania, 718 osób przerwało realizację IPD, natomiast 35 osób zakończyło realizację IPD.

Tabela 9 Indywidualne Plany Działania (maj 2015 r.)

wyszczególnienie	Osoby objęte indywidualnym planem działania			
	bezrobotni		poszukujący pracy	
	razem	kobiety	razem	kobiety
Liczba przygotowanych IPD	572	213	0	0
Liczba przerwanych IPD	711	255	7	3
Liczba zakończonych IPD	34	14	1	0

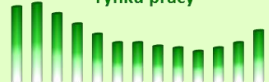
Źródło: Sprawozdanie MPiPS-01

*„W maju 2015 roku w Powiatowym Urzędzie Pracy w Jarosławiu zarejestrowało się 606 osób, w tym:  
- po raz pierwszy 127 osób;  
- po raz kolejny 479 osób”*

*„W maju 2015 roku z ewidencji Powiatowego Urzędu Pracy w Jarosławiu wyłączono 947 osób bezrobotnych tj. o 35 więcej niż w kwietniu 2015 roku”*

*„Najczęstsze przyczyny wyrejestrowań w maju 2015 roku to:  
- podjęcie pracy niesubsydiowanej – 311 osób;  
- niepotwierdzenie gotowości do podjęcia pracy – 241 osób;  
- podjęcie pracy subsydiowanej – 137 osób;  
- dobrowolna rezygnacja ze statusu bezrobotnego – 86 osób”*

Vademecum jarosławskiego  
rynku pracy



#### 4 Osoby włączane do ewidencji i wyłączane z ewidencji Urzędu

W maju 2015 roku w Powiatowym Urzędzie Pracy w Jarosławiu zarejestrowało się 606 osób bezrobotnych, w tym 127 po raz pierwszy (w kwietniu 2015 roku 692, w tym 120 po raz pierwszy). Grupa bezrobotnych rejestrujących się po raz kolejny w miesiącu maj 2015 roku liczyła 479 osób, co stanowiło 79% napływu (w kwietniu 2015 roku – 572 osoby, tj. 82,7% napływu). W strukturze napływu bezrobotnych zdecydowanie przeważają osoby, które już wcześniej, tj. od 1990 roku rejestrowały się przynajmniej jeden raz w urzędzie pracy.

Tabela 10 Napływ osób bezrobotnych (kwiecień, maj 2015 r.)

Bezrobotni rejestrujący się:	kwiecień 2015 r.	maj 2015 r.
po raz pierwszy	120	127
po raz kolejny	572	479
ogółem	692	606

Źródło: Sprawozdanie o rynku pracy MPIPS-01, opracowanie własne

W maju 2015 roku z ewidencji Powiatowego Urzędu Pracy w Jarosławiu wyrejestrowano łącznie 947 osób, tj. o 35 więcej niż w miesiącu poprzednim (kwiecień 2015 – 912 osób). W liczbie 947 osób wyłączonych z ewidencji bezrobotnych w maju 2015 roku, 373 to kobiety.

Najczęstszą przyczyną wyłączenia z ewidencji osób bezrobotnych w maju 2015 roku było podjęcie zatrudnienia. łącznie status bezrobotnego z tytułu podjęcia pracy straciło 448 osób, w tym 311 osób podjęło zatrudnienie niesubsydiowane i 137 osób zatrudnienie subsydiowane (współfinansowane ze środków FP lub EFS). W porównaniu do kwietnia 2015 roku liczba wyrejestrowań z powodu podjęcia zatrudnienia w maju 2015 roku zmalała o 5. Drugą co do wielkości, po podjęciu zatrudnienia, przyczyną wyrejestrowania osób bezrobotnych jest niepotwierdzenie gotowości do pracy. W maju 2015 roku z powodu niepotwierdzenia gotowości do pracy z ewidencji Powiatowego Urzędu Pracy w Jarosławiu wyłączono 241 osób, tj. o 24 więcej niż w kwietniu 2015 roku. Osoby zarejestrowane mają możliwość dobrowolnej rezygnacji ze statusu bezrobotnego i rejestracji w Urzędzie Pracy, w maju 2015 roku z tego powodu wyłączono 86 osób, tj. o 7 osób więcej niż w kwietniu 2015 roku. Z pozostałych przyczyn, tj.: podjęcie nauki, nabycie praw emerytalnych lub rentowych, nabycie praw do świadczenia przedemerytalnego oraz innych powodów (np. rozpoczęcie szkolenia lub stażu organizowanego przez inny podmiot niż powiatowy urząd pracy, zgonu, pobieranie zasiłku stałego, niezdolności do pracy) w maju 2015 roku wyłączono 36 osób. Według danych statystycznych w maju 2015 roku z ewidencji bezrobotnych wyłączono ponadto 127 osób z powodu

„Procentowy udział poszczególnych wyłączeń w maju 2015 r. w ogólnej ich liczbie przedstawia się następująco:

- podjęcie pracy niesubsydiowanej – 32,8%;
- niepotwierdzenie gotowości do podjęcia pracy – 25,4%;
- podjęcie pracy subsydiowanej – 14,5%;
- rozpoczęcie stażu, szkolenia (tzw. wyłączenie statystyczne) – 14%;
- dobrowolna rezygnacja ze statusu bezrobotnego – 9,1%;
- inne powody – 2,7%;
- nabycie praw do świadczenia przedemerytalnego – 0,8%;
- odmowa bez uzasadnionej przyczyny przyjęcia propozycji odpowiedniej pracy lub innej formy pomocy, w tym w ramach PAI – 0,3%;
- nabycie praw emerytalnych lub rentowych – 0,2%”

Vademecum jarosławskiego rynku pracy



rozpoczęcia stażu i 6 z powodu rozpoczęcia szkolenia (wyłączenia statystyczne).

Tabela 11 Wyłączenia z ewidencji osób bezrobotnych (maj 2015 r.)

Wyrejestrowania z ewidencji PUP	
	maj 2015
przyczyna wyrejestrowania	
podjęcie pracy ogółem	448
niesubsydiowanej, w tym:	311
podjęcie działalności gospodarczej	10
pracy sezonowej	0
subsydiowanej, w tym:	137
prace interwencyjne	51
roboty publiczne	44
podjęcie działalności gospodarczej, w tym	17
w ramach bonu na zasiedlenie	0
podjęcie pracy w ramach refundacji kosztów zatrudnienia bezrobotnego	22
rozpoczęcie pracy poza miejscem zamieszkania w ramach bonu na zasiedlenie	3
podjęcie pracy w ramach bonu zatrudnieniowego	0
podjęcie pracy w ramach świadczenia aktywizacyjnego	0
podjęcie pracy w ramach grantu na telepracę	0
podjęcie pracy w ramach refundacji składek na ubezpieczenia społeczne	0
podjęcie pracy w ramach dofinansowania za wynagrodzenia za zatrudnionego skierowanego bezrobotnego powyżej 50 roku życia	0
inne	0
rozpoczęcia szkolenia*	6
w tym w ramach bonu szkoleniowego*	0
rozpoczęcia stażu*	127
w tym w ramach bonu stażowego	0
rozpoczęcie przygotowania zawodowego dorosłych*	0
rozpoczęcie prac społecznie użytecznych*	0
w tym w ramach PAI*	0
skierowanie do agencji zatrudnienia w ramach zlecenia działań aktywizacyjnych	0
odmowa bez uzasadnionej przyczyny przyjęcia propozycji odpowiedniej pracy lub innej formy pomocy, w tym w ramach PAI	3
odmowa ustalenia profilu pomocy	0
niepotwierdzenie gotowości do pracy	241
dobrowolna rezygnacja ze statusu bezrobotnego	86
podjęcie nauki	0
osiągnięcie wieku emerytalnego	0
nabycie praw emerytalnych lub rentowych	2
nabycie praw do świadczenia przedemerytalnego	8
inne powody	26
<b>ogółem</b>	<b>947</b>

\*wyłączenia statystyczne, bez utraty statusu bezrobotnego

Źródło: Sprawozdanie o rynku pracy MPIPS-01, opracowanie własne

**„Na koniec maja 2015 roku w Powiatowym Urzędzie Pracy w Jarosławiu zarejestrowanych było 221 osób poszukujących pracy, w tym 104 kobiety”**

**„W maju 2015 roku do ewidencji tut. Urzędu napłynęło 15 osób poszukujących pracy, natomiast wyrejestrowano 11 osób poszukujących pracy”**

W ewidencji Powiatowego Urzędu Pracy w Jarosławiu oprócz osób bezrobotnych widnieją także osoby zarejestrowane jako poszukujące pracy. W maju 2015 roku w tut. Urzędzie zarejestrowało się 15 osób poszukujących pracy, w tym 8 kobiety. Dla porównania w kwietniu 2015 roku zarejestrowało się 7 osób poszukujących pracy, w tym 2 kobiety. Z ewidencji Powiatowego Urzędu Pracy w Jarosławiu w maju 2015 roku wyłączono 11 osób poszukujących pracy, w tym 4 kobiety. Dla porównania w kwietniu 2015 roku wyłączono 16 osób poszukujących pracy, w tym 7 kobiet.

**Tabela 12 Napływ i odpływ osób poszukujących pracy**

miesiąc	poszukujący pracy rejestrujący się w danym miesiącu				poszukujący pracy wyłączani w danym miesiącu			
	2014 roku		2015 roku		2014 roku		2015 roku	
	ogółem	kobiety	ogółem	kobiety	ogółem	kobiety	ogółem	kobiety
styczeń	16	7	19	4	11	3	15	9
luty	20	9	24	5	11	5	8	3
marzec	26	9	15	10	12	6	25	6
kwiecień	13	5	7	2	27	9	16	7
maj	11	4	15	8	24	15	11	4

Źródło: Sprawozdanie o rynku pracy MPiPS-01, opracowanie własne

Na koniec maja 2015 roku w ewidencji tut. Urzędu zarejestrowanych było 221 osób poszukujących pracy, w tym 104 kobiety.

Vademecum jarosławskiego  
ryнку pracy





*„W maju 2015 roku do ewidencji tut. Urzędu pracodawcy zgłosili 448 wolne miejsc pracy i miejsca aktywizacji zawodowej (staże)”*

*„Wśród zgłoszonych w maju 2015 roku miejsc pracy i miejsc aktywizacji zawodowej 343 dotyczyły zatrudnienia subsydiowanego, 247 dotyczyło organizacji staży”*

*„W maju 2015 roku wpłynęły 3 oferty dla osób niepełnosprawnych, tj. o 3 mniej niż w kwietniu 2015 r.”*

## 5 Wolne miejsca pracy i miejsca aktywizacji zawodowej (oferty pracy)

W miesiącu maj 2015 roku pracodawcy zgłosili do Powiatowego Urzędu Pracy w Jarosławiu 448 wolne miejsca pracy i miejsca aktywizacji zawodowej, w tym 201 ofert dotyczących zatrudnienia lub innej pracy zarobkowej oraz 247 miejsc aktywizacji zawodowej (staże). Wśród zgłoszonych 448 ofert, 343 dotyczyły pracy subsydiowanej, co stanowi 76,6% ogółu zgłoszonych ofert pracy, natomiast 105 ofert dotyczyło pracy sezonowej, co stanowi 23,4% ogółu zgłoszonych miejsc pracy. Wśród 448 ofert pracy, które wpłynęły w maju 2015 roku 3 oferty były przeznaczone dla osób niepełnosprawnych. W porównaniu do kwietnia 2015 roku, gdzie liczba zgłoszonych wolnych miejsc pracy i miejsc aktywizacji zawodowej wyniosła 282, w maju 2015 r. nastąpił wzrost w liczbie ofert o 166. Napływ ofert pracy do tut. Urzędu przedstawia poniższa tabela.

Tabela 13 Wolne miejsca pracy i aktywizacji zawodowej (2015 r.)

2015 r.	wolne miejsca pracy i miejsca aktywizacji zawodowej ogółem	oferty subsydiowane	miejsca aktywizacji zawodowej	staż	oferty dla osób niepełnosprawnych
styczeń	98	13	6	6	0
luty	341	262	145	145	8
marzec	305	241	150	150	3
kwiecień	282	183	59	59	6
maj	448	343	247	247	3

Źródło: Sprawozdanie o rynku pracy MPiPS-01, opracowanie własne

Vademecum jarosławskiego rynku pracy





*„W maju 2015 roku 270 osób bezrobotnych otrzymało wsparcie w ramach aktywnych form, tj.:*

- prace interwencyjne – 51 osób;*
- roboty publiczne – 44 osoby;*
- wyposażenie/ doposażenie stanowiska pracy – 22 osoby;*
- bon na zasiedlenie – 3 osoby;*
- szkolenie – 6 osób;*
- staż – 127 osób”*

*„Liczba osób, która została skierowana na aktywne formy w maju 2015 r. była wyższa o 52 w porównaniu do miesiąca kwiecień 2015 r.”*



## 6 Aktywne formy promocji zatrudnienia

W maju 2015 roku Powiatowy Urząd Pracy w Jarosławiu wsparciem w ramach aktywnych form przeciwdziałania bezrobociu objął 270 osób (w kwietniu 2015 roku – 218 osób). Do zatrudnienia w ramach prac interwencyjnych w maju 2015 roku skierowano 51 osób bezrobotnych, w związku z udzieleniem pracodawcy refundacji kosztów doposażenia/wyposażenia stanowiska pracy dla osoby bezrobotnej, do zatrudnienia skierowano w miesiącu maj 2015 roku 22 osoby bezrobotne. Na roboty publiczne w maju 2015 roku skierowano 44 osoby bezrobotne. W maju 2015 roku staż u pracodawcy rozpoczęło 127 osób (w kwietniu 2015 roku skierowano 100 osób) natomiast szkolenie rozpoczęło 6 osób (w kwietniu 2015 roku skierowano 14 osób). W miesiącu maj 2015 roku udzielono 17 bezrobotnym środków na podjęcie działalności gospodarczej, 3 osoby podjęły zatrudnienie, w ramach bonu na zasiedlenie, natomiast nie organizowano prac społecznie użytecznych oraz nie kierowano na przygotowanie zawodowe dorosłych.

**Tabela 14 Aktywne formy przeciwdziałania bezrobociu realizowane przez PUP Jarosław**

Aktywne formy przeciwdziałania bezrobociu	Liczba kierowanych osób	
	kwiecień 2015 r.	maj 2015 r.
prace interwencyjne	63	51
roboty publiczne	12	44
podjęcie działalności gospodarczej	6	17
w tym w ramach bonu na zasiedlenie	0	0
wyposażenie/doposażenie stanowiska pracy	21	22
podjęcie pracy poza miejscem zamieszkania w ramach bonu na zasiedlenie	2	3
świadczanie aktywizacyjne	0	0
grant na telepracę	0	0
refundacja składek na ubezpieczenie społeczne	0	0
dofinansowanie wynagrodzenia za zatrudnienie skierowanego bezrobotnego powyżej 50 roku życia	0	0
szkolenia	14	6
szkolenia w ramach bonu szkoleniowego	0	0
staż	100	127
staż w ramach bonu stażowego	0	0
przygotowanie zawodowe	0	0
prace społecznie użyteczne	0	0
w tym w ramach PAI	0	0
skierowanie do agencji zatrudnienia w ramach zlecenia działań aktywizacyjnych	0	0
<b>Razem</b>	<b>218</b>	<b>270</b>

Źródło: Sprawozdanie o rynku pracy MPIPS-01, opracowanie własne

*„W maju 2015 roku  
nie zanotowano  
zgłoszenia o  
planowanych  
zwolnieniach  
grupowych oraz o  
dokonanych  
zwolnieniach”*

### **7 Zgłoszenia zwolnień i zwolnienia z przyczyn niedotyczących pracowników**

W miesiącu maj 2015 roku do Powiatowego Urzędu Pracy w Jarosławiu nie wpłynęło zgłoszenie o planowanych zwolnieniach grupowych pracowników zamieszkałych na terenie powiatu jarosławskiego. W maju 2015 r. nie wpłynęło również zgłoszenie o dokonaniu zwolnienia grupowego.

Vademecum jarosławskiego  
ryнку pracy



## STOPA BEZROBOCIA:

**Styczeń 2015**

Polska – 11,9%  
 woj. podkarpackie – 15,2%  
 pow. jarosławski – 17,9%

**Luty 2015**

Polska – 11,9%  
 woj. podkarpackie – 15,2%  
 pow. jarosławski – 18%

**Marzec 2015**

Polska – 11,5%  
 woj. podkarpackie – 14,8%  
 pow. jarosławski – 17,5%

**Kwiecień 2015**

Polska – 11,1%  
 woj. podkarpackie – 14,2%  
 pow. jarosławski – 17,2%

**Maj 2015**

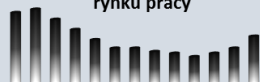
Polska – 10,7%  
 woj. podkarpackie – 13,6%  
 pow. jarosławski – 16,7%

Miejscowość	Liczba bezrobotnych maj 2015 r.			
	ogółem	kobiety	z prawem do zasiłku	
			ogółem	kobiety
Miasto Jarosław	2 711	1 323	255	111
Miasto Radymno	466	220	52	22
Gmina Chłopice	373	168	29	10
Gmina Jarosław	902	428	96	40
Gmina Laszki	577	284	35	16
Gmina Pawłosiów	597	274	47	21
Gmina miejsko-wiejska Pruchnik	871	414	69	20
Gmina Radymno	865	404	87	34
Gmina Rokietnica	297	143	19	7
Gmina Rożwienica	507	237	38	18
Gmina Wiązownica	765	359	80	21
<b>powiat jarosławski</b>	<b>8 931</b>	<b>4 254</b>	<b>807</b>	<b>320</b>

Aktywne formy przeciwdziałania bezrobociu	Liczba kierowanych osób	
	w miesiącu V 2015 r.	narastająco od początku 2015 r.
prace interwencyjne	51	171
roboty publiczne	44	171
podjęcie działalności gospodarczej	17	34
w tym w ramach bonu na zasiedlenie	0	0
wyposażenie/doposażenie stanowiska pracy	22	62
podjęcie pracy poza miejscem zamieszkania w ramach bonu na zasiedlenie	3	5
świadczenie aktywizacyjne	0	0
grant na telepracę	0	0
refundacja składek na ubezpieczenie społeczne	0	0
dofinansowanie wynagrodzenia za zatrudnienie skierowanego bezrobotnego powyżej 50 roku życia	0	0
szkolenia	6	64
szkolenia w ramach bonu szkoleniowego	0	0
staż	127	472
staż w ramach bonu stażowego	0	0
przygotowanie zawodowe	0	0
prace społecznie użyteczne	0	0
w tym w ramach PAI	0	0
skierowanie do agencji zatrudnienia w ramach zlecenia działań aktywizacyjnych	0	0
<b>razem</b>	<b>270</b>	<b>979</b>

Oferty pracy	zgłoszone w miesiącu V 2015 r.	narastająco od początku 2015 r.
oferty pracy ogółem	448	1 474
oferty subsydiowane	343	1 042

Vademecum jarosławskiego  
 rynku pracy



**Spis tabel:**

Tabela 1 Stopa bezrobocia (po korekcie GUS)* .....	3
Tabela 2 Liczba bezrobotnych zarejestrowanych w PUP Jarosław (dane na koniec maja 2014 r. oraz kwietnia i maja 2015 r.) .....	4
Tabela 3 Liczba bezrobotnych kobiet zarejestrowanych w Powiatowym Urzędzie Pracy w Jarosławiu (rok 2014, 2015) .....	5
Tabela 4 Osoby bezrobotne z prawem do zasiłku (maj 2015 r.) .....	6
Tabela 5 Osoby bezrobotne będące w szczególnej sytuacji na rynku pracy .....	9
Tabela 6 Poszukujący pracy w ewidencji Powiatowego Urzędu Pracy w Jarosławiu .....	10
Tabela 7 Grupy bezrobotnych ujmowane w statystykach Powiatowego Urzędu Pracy w Jarosławiu (stan na koniec miesiąca maj 2015 r.) .....	10
Tabela 8 Profilowanie usług dla osób bezrobotnych .....	11
Tabela 9 Indywidualne Plany Działania (maj 2015 r.) .....	11
Tabela 10 Napływ osób bezrobotnych (kwiecień, maj 2015 r.) .....	12
Tabela 11 Wyłączenia z ewidencji osób bezrobotnych (maj 2015 r.) .....	13
Tabela 12 Napływ i odpływ osób poszukujących pracy .....	14
Tabela 13 Wolne miejsca pracy i aktywizacji zawodowej (2015 r.) .....	15
Tabela 14 Aktywne formy przeciwdziałania bezrobociu realizowane przez PUP Jarosław .....	16

**Spis wykresów:**

Wykres 1 Osoby bezrobotne z prawem do zasiłku wg miejsca zamieszkania .....	6
Wykres 2 Liczba zarejestrowanych w PUP Jarosław osób bezrobotnych ze względu na miejsce zamieszkania (dane na koniec kwietnia 2015 r. i maja 2015 r.) .....	7
Wykres 3 Osoby w szczególnej sytuacji na rynku pracy w ogóle zarejestrowanych bezrobotnych (maj 2015 r.) .....	9

**Źródła:**

Sprawozdanie o rynku pracy MPiPS – 01 (maj 2014, kwiecień 2015, maj 2015)  
 Główny Urząd Statystyczny, Bezrobotni oraz stopa bezrobocia wg województw, podregionów i powiatów

Opracowanie:

Justyna Podolak  
 Starszy Inspektor  
 Samodzielne stanowisko  
 ds. analiz rynku pracy  
 PUP Jarosław