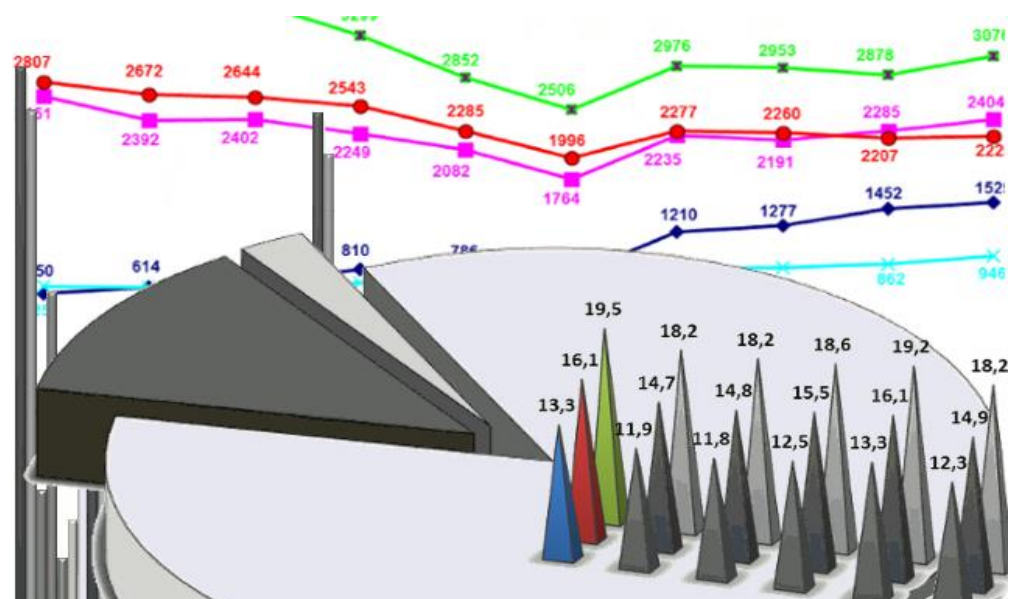


VADEMECUM

JAROSŁAWSKIEGO RYNKU PRACY

SIERPIEŃ 2015



„Opracowanie stanowi syntetyczny opis sytuacji na jarosławskim rynku pracy oparty na danych statystycznych z obszaru bezrobocia prowadzonych przez Powiatowy Urząd Pracy w Jarosławiu”.

Spis treści:

1 Stopa bezrobocia	3
2 Ewidencja osób bezrobotnych	3
2.1 Bezrobocie w grupie kobiet.....	4
2.2 Osoby bezrobotne z prawem do zasiłku	5
2.3 Osoby bezrobotne zamieszkałe na terenach wiejskich	6
2.4 Bezrobotni w szczególnej sytuacji na rynku pracy	7
2.5 Poszukujący pracy oraz pozostałe grupy ujmowane w statystykach Urzędu ..	9
3 Profilowanie pomocy dla osób bezrobotnych oraz Indywidualne Plany Działania	10
4 Osoby włączane do ewidencji i wyłączone z ewidencji Urzędu	12
5 Wolne miejsca pracy i miejsca aktywizacji zawodowej (oferty pracy).....	14
6 Aktywne formy promocji zatrudnienia.....	15
7 Zgłoszenia zwolnień i zwolnienia z przyczyn nie dotyczących pracowników	17
8 Wybrane dane statystyczne	18

„W sierpniu 2015 roku stopa bezrobocia wyniosła: w powiecie jarosławskim 16,2%, w województwie podkarpackim 12,9%, w Polsce 9,9%”

„Wśród 25 powiatów województwa podkarpackiego pod względem wysokości stopy bezrobocia (wartości od najwyższej do najniższej) w sierpniu 2015 r. powiat jarosławski uplasował się na 10 pozycji”

„W m-cu październik 2015 została opublikowana przez GUS korekta stopy bezrobocia za okres XII 2014-VIII 2015, podane dane uwzględniają wprowadzone korekty”

„Stopa bezrobocia wg województw, podregionów i powiatów dostępna jest na stronie <http://stat.gov.pl>”

Vademecum jarosławskiego rynku pracy



1 Stopa bezrobocia

Jednym ze wskaźników definiujących poziom bezrobocia jest stopa bezrobocia rejestrowanego ogłaszana przez Główny Urząd Statystyczny na szczeblu kraju, województw, podregionów i powiatów. Stopa bezrobocia, tj. procentowy udział liczby zarejestrowanych bezrobotnych w stosunku do liczby czynnych zawodowo, w powiecie jarosławskim na koniec sierpnia 2015 roku wyniosła 16,2% i była wyższa od stopy bezrobocia w województwie o 3.3 punktu procentowego (12,9%) oraz od stopy bezrobocia w Polsce o 6.3 punktu procentowego (9,9%). W porównaniu do lipca 2015 roku stopa bezrobocia w powiecie jarosławskim w sierpniu 2015 roku nie zmieniła się. W tabeli przedstawiono kształtowanie się stopy bezrobocia w Polsce, województwie podkarpackim i powiecie jarosławskim na przestrzeni 13 miesięcy (sierpień 2014-sierpień 2015).

Tabela 1 Stopa bezrobocia (po korekcie GUS)*

Stopa bezrobocia w %	2014 rok					2015 rok							
	VIII	IX	X	XI	XII	I	II	III	IV	V	VI	VII	VIII
w Polsce	11,7	11,5	11,3	11,4	11,4	11,9	11,9	11,5	11,1	10,7	10,2	10,0	9,9
w województwie podkarpackim	14,5	14,3	14,2	14,4	14,6	15,2	15,2	14,8	14,2	13,6	13,0	12,9	12,9
w powiecie jarosławskim	17,1	17,0	16,8	17,0	17,1	17,9	18,0	17,5	17,2	16,7	16,2	16,2	16,2

*dane zostały zmienione w stosunku do wcześniej publikowanych, korekta w X 2015 r.

Źródło: GUS, miesięczna informacja o stopie bezrobocia wg województw, podregionów i powiatów

Najwyższą wartość stopy bezrobocia w sierpniu 2015 roku odnotowano w powiatach: brzozowskim (19,9%), niżańskim (19,6%), leskim (18,6%), strzyżowskim (18,5%), bieszczadzkiem (17,7%), ropczycko-sędziszowskim (17,2%), leżajskim (16,8%), przeworskim (16,5%), przemyskim (16,3%), jarosławskim (16,2%). Najniższą wartość tego wskaźnika osiągnęły w sierpniu 2015 roku miasta na prawach powiatu Krosno (6%) i Rzeszów (7,3%), powiaty: sanocki (9,7%), stalowowski (10,2%), dębicki (10,3%), mielecki (10,7%), tarnobrzeski (11,1%). Pozostałe powiaty województwa podkarpackiego odnotowały stopę bezrobocia na poziomie pomiędzy 12,7%, a 14,8%.

„Na koniec sierpnia 2015 roku w ewidencji PUP Jarosław zarejestrowanych było 8 637 osób bezrobotnych, w tym 4 220 kobiet”

2 Ewidencja osób bezrobotnych

Powiatowy Urząd Pracy w Jarosławiu prowadzi ewidencję i udziela wsparcia osobom bezrobotnym i poszukującym pracy z terenów miast: Jarosław i Radymno; gminy miejsko-wiejskiej Pruchnik oraz gmin: Jarosław, Radymno, Chłopice, Laszki, Pawłosiów, Roźwienica, Rokietnica, Wiązownica.

Według stanu na 31 sierpień 2015 roku na terenie powiatu jarosławskiego zarejestrowanych było 8 637 osób bezrobotnych, w tym 4 220 kobiet, które stanowiły 48,9% ogółu zarejestrowanych. W porównaniu do lipca 2015 roku (8 633) liczba bezrobotnych w sierpniu 2015 roku wzrosła o 4 osoby, natomiast w porównaniu do sierpnia roku 2014 (9 087) liczba zarejestrowanych bezrobotnych była niższa o 450 osób. Liczbę osób bezrobotnych wg miejsca zamieszkania prezentuje poniższa tabela.

Tabela 2 Liczba bezrobotnych zarejestrowanych w PUP Jarosław (dane na koniec sierpnia 2014 r. oraz lipca i sierpnia 2015 r.)

Miejscowość	Liczba bezrobotnych według stanów na koniec:			wzrost/spadek w stosunku do miesiąca sierpień 2014	wzrost/spadek w stosunku do miesiąca lipiec 2015
	2014 sierpień	2015 lipiec sierpień			
Miasto Jarosław	2 728	2 639	2 636	-92	-3
Miasto Radymno	471	451	453	-18	2
Gmina Chłopice	404	354	358	-46	4
Gmina Jarosław	901	862	889	-12	27
Gmina Laszki	609	553	559	-50	6
Gmina Pawłosiów	586	585	594	8	9
Gmina miejsko-wiejska Pruchnik	862	821	809	-53	-12
Gmina Radymno	929	838	844	-85	6
Gmina Rokietnica	284	311	300	16	-11
Gmina Roźwienica	524	499	473	-51	-26
Gmina Wiązownica	789	720	722	-67	2
powiat jarosławski	9 087	8 633	8 637	-450	4

Źródło: Sprawozdanie o rynku pracy MPiPS-01, opracowanie własne

Vademecum jarosławskiego rynku pracy



„Na koniec sierpnia 2015 roku w ewidencji PUP Jarosław zarejestrowanych było 4 220 kobiet, tj. 48,9% ogółu zarejestrowanych bezrobotnych”

„Prawo do zasiłku na koniec sierpnia 2015 roku posiadało 291 kobiet”

2.1 Bezrobocie w grupie kobiet

Z danych Powiatowego Urzędu Pracy w Jarosławiu wynika, że w końcu sierpnia 2015 roku na terenie powiatu jarosławskiego zarejestrowanych było 4 220 bezrobotnych kobiet. W porównaniu do lipca 2015 roku (4 188), liczba bezrobotnych kobiet wzrosła o 32, natomiast w porównaniu do sierpnia 2014 roku (4 509) liczba zarejestrowanych kobiet w sierpniu 2015 roku była niższa o 289 osób. Liczba kobiet zarejestrowanych na koniec sierpnia 2015 roku stanowiła 48,9% ogólnej liczby bezrobotnych. Liczbę bezrobotnych kobiet zarejestrowanych w Powiatowym Urzędzie Pracy w Jarosławiu przedstawia tabela.

Tabela 3 Liczba bezrobotnych kobiet zarejestrowanych w Powiatowym Urzędzie Pracy w Jarosławiu (rok 2014, 2015)

Miejscowość	Liczba bezrobotnych kobiet według stanów na koniec:			wzrost/spadek w stosunku do miesiąca sierpień 2014	wzrost/spadek w stosunku do miesiąca lipiec 2015
	2014	2015			
	sierpień	lipiec	sierpień		
Miasto Jarosław	1 364	1 296	1 307	-57	11
Miasto Radymno	218	218	223	5	5
Gmina Chłopice	202	169	172	-30	3
Gmina Jarosław	448	433	437	-11	4
Gmina Laszki	313	271	276	-37	5
Gmina Pawłosiów	280	269	277	-3	8
Gmina miejsko-wiejska Pruchnik	448	415	412	-36	-3
Gmina Radymno	454	395	413	-41	18
Gmina Rokietnica	156	159	151	-5	-8
Gmina Roźwienica	256	231	221	-35	-10
Gmina Wiązownica	370	332	331	-39	-1
powiat jarosławski	4 509	4 188	4 220	-289	32

Źródło: Sprawozdanie o rynku pracy MPIPS-01, opracowanie własne

Według stanu na koniec sierpnia 2015 roku liczba kobiet posiadających prawo do zasiłku wyniosła 291, co stanowi 6,9% ogółu zarejestrowanych kobiet. Dla porównania w lipcu 2015 roku liczba kobiet, którym przysługiwało prawo do zasiłku wynosiła 309 i stanowiła 7,4% ogółu zarejestrowanych wówczas kobiet.

Vademecum jarosławskiego rynku pracy



„Wśród bezrobotnych zarejestrowanych na koniec sierpnia 2015 r., 664 osoby, w tym 291 kobiet posiadały prawo do zasiłku”

„Osoby posiadające prawo do zasiłku stanowiły na koniec sierpnia 2015 roku 7,7% ogółu zarejestrowanych bezrobotnych, tj. o 0.6 punktu procentowego mniej niż w lipcu 2015 r.”

2.2 Osoby bezrobotne z prawem do zasiłku

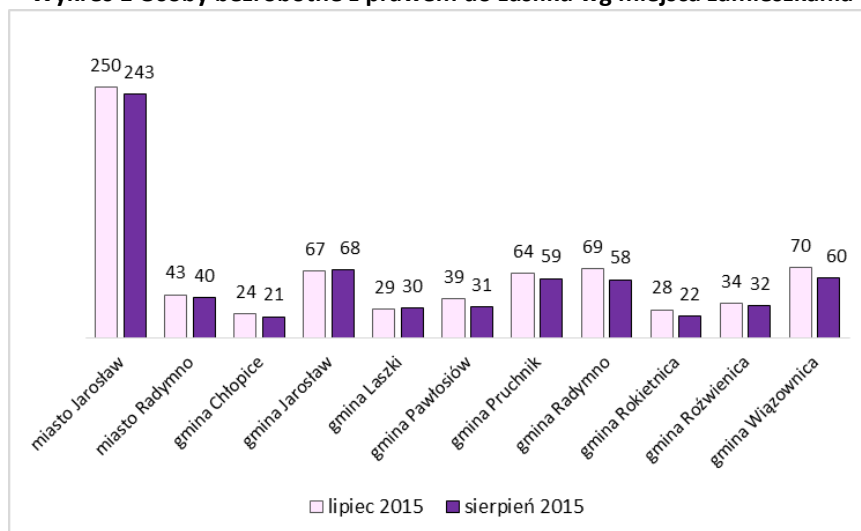
Wśród osób zarejestrowanych w Powiatowym Urzędzie Pracy w Jarosławiu, część bezrobotnych posiada prawo do pobierania zasiłku. Na koniec miesiąca sierpień 2015 roku prawo do zasiłku miały 664 osoby bezrobotne, w tym 291 kobiet. Dla porównania w lipcu 2015 roku prawo do zasiłku miało 717 osób, w tym 309 kobiet. Osoby z prawem do zasiłku na koniec sierpnia 2015 roku stanowiły 7,7% wśród ogólnej liczby zarejestrowanych (8 637).

Tabela 4 Osoby bezrobotne z prawem do zasiłku (sierpień 2015 r.)

Miejscowość	Bezrobotni zarejestrowani w końcu sierpnia 2015 roku		%udział bezrobotnych z prawem do zasiłku w ogóle bezrobotnych z prawem do zasiłku	%udział bezrobotnych z prawem do zasiłku wg miejsca zamieszkania
	ogółem	z prawem do zasiłku		
Miasto Jarosław	2 636	243	2,8%	9,2%
Miasto Radymno	453	40	0,5%	8,8%
Gmina Chłopice	358	21	0,2%	5,9%
Gmina Jarosław	889	68	0,8%	7,6%
Gmina Laszki	559	30	0,3%	5,4%
Gmina Pawłosiów	594	31	0,4%	5,2%
Gmina miejsko-wiejska Pruchnik	809	59	0,7%	7,3%
Gmina Radymno	844	58	0,7%	6,9%
Gmina Rokietnica	300	22	0,3%	7,3%
Gmina Roźwienica	473	32	0,4%	6,8%
Gmina Wiązownica	722	60	0,7%	8,3%
powiat jarosławski	8 637	664	7,7%	7,7%

Źródło: Sprawozdanie o rynku pracy MPIPS-01, opracowanie własne

Wykres 1 Osoby bezrobotne z prawem do zasiłku wg miejsca zamieszkania



Źródło: Sprawozdanie o rynku pracy MPIPS-01, opracowanie własne

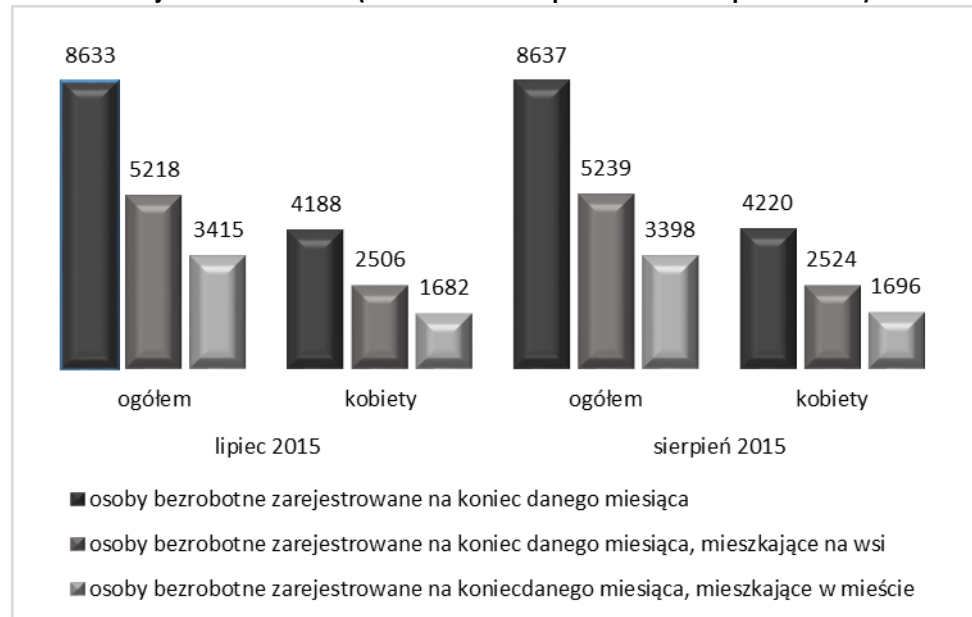
„5 239 osób, w tym 2 524 kobiet zarejestrowanych na koniec sierpnia 2015 roku w PUP Jarosław mieszkało na terenach wiejskich”

„Osoby zamieszkujące tereny wiejskie stanowiły w sierpniu 2015 roku 60,7% ogółu zarejestrowanych bezrobotnych. Procentowy udział osób bezrobotnych zamieszkujących tereny wiejskie w sierpniu 2015 zwiększył się o 0,3 punktu procentowego w porównaniu do lipca 2015 r.”

2.3 Osoby bezrobotne zamieszkałe na terenach wiejskich

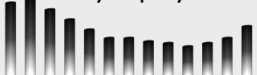
Wśród 8 637 osób bezrobotnych zarejestrowanych na koniec sierpień 2015 roku w Powiatowym Urzędzie Pracy w Jarosławiu 5 239 osób zamieszkiwało tereny wiejskie, w liczbie tej 2 524 osoby to kobiety. W sierpniu 2015 roku w porównaniu do analogicznego okresu roku 2014 liczba osób bezrobotnych zamieszkujących tereny wiejskie zmalała o 328 osób (sierpień 2014 – 5 567), natomiast w porównaniu do lipca 2015 roku liczba bezrobotnych zamieszkujących tereny wiejskie wzrosła o 21 osób (lipiec 2015 – 5 218). Na koniec sierpnia 2015 roku osoby zamieszkujące tereny wiejskie stanowiły 60,7% ogółu zarejestrowanych. Liczbę bezrobotnych pod względem miejsca zamieszkania (miasto/wieś) prezentuje poniższy wykres.

Wykres 2 Liczba zarejestrowanych w PUP Jarosław osób bezrobotnych ze względu na miejsce zamieszkania (dane na koniec lipca 2015 r. i sierpnia 2015 r.)



Źródło: Sprawozdanie o rynku pracy MPiPS-01, opracowanie własne

Vademecum jarosławskiego rynku pracy



„Do grupy bezrobotnych w szczególnej sytuacji na rynku pracy należą:

- bezrobotni do 30 roku życia,
- bezrobotni długotrwale,
- bezrobotni powyżej 50 roku życia,
- bezrobotni korzystający ze świadczeń pomocy społecznej,
- bezrobotni posiadający co najmniej jedno dziecko do 6 roku życia,
- bezrobotni posiadający co najmniej jedno dziecko niepełnosprawne do 18 roku życia,
- bezrobotni niepełnosprawni”

„Na koniec sierpnia 2015 roku zarejestrowane były 7 793 osoby, w tym 3 860 kobiet należące do kategorii bezrobotnych w szczególnej sytuacji na rynku pracy”

Vademecum jarosławskiego
ryнку pracy



2.4 Bezrobotni w szczególnej sytuacji na rynku pracy

Od 27 maja 2014 roku weszła w życie znowelizowana ustawa o promocji zatrudnienia i instytucjach rynku pracy (Dz. U. 15, 149), która w art. 49 określiła nieco inną, niż we wcześniejszej wersji ustawy grupę osób bezrobotnych będących w szczególnej sytuacji na rynku pracy, tj.:

- ✓ bezrobotni do 30 roku życia;
- ✓ bezrobotni długotrwale;
- ✓ bezrobotni powyżej 50 roku życia;
- ✓ bezrobotni korzystający ze świadczeń pomocy społecznej;
- ✓ bezrobotni posiadający co najmniej jedno dziecko do 6 roku życia lub co najmniej jedno dziecko niepełnosprawne do 18 roku życia;
- ✓ bezrobotni niepełnosprawni.

Przynależność osób bezrobotnych do grupy osób będących w szczególnej sytuacji na rynku pracy związana jest z posiadaniem przez osobę zarejestrowaną cechy odpowiadającej danej kategorii osób bezrobotnych. Sytuacją często występującą jest zakwalifikowanie osoby bezrobotnej do grupy osób w szczególnej sytuacji na rynku pracy ze względu na nabycie lub posiadanie więcej niż jednej cechy, wówczas bezrobotny zaliczany jest do więcej niż jednej kategorii.

W Powiatowym Urzędzie Pracy w Jarosławiu na koniec sierpnia 2015 roku zarejestrowane były 7 793 osoby bezrobotne będące w szczególnej sytuacji na rynku pracy (wg grup osób bezrobotnych w szczególnej sytuacji na rynku pracy określonych w ustawie obowiązującej od 27 maja 2014 roku). Liczba kobiet zaliczanych do grupy osób w szczególnej sytuacji na rynku pracy wynosiła 3 860 i stanowiła 49,5% ogółu zarejestrowanych z tym statusem. Liczba osób będących w szczególnej sytuacji na rynku pracy odnotowana w sierpniu 2015 roku (7 793) była wyższa o 9 osób w porównaniu do liczby osób z omawianej grupy, odnotowanej w lipcu 2015 roku (7 784). Udział liczby osób bezrobotnych będących w szczególnej sytuacji na rynku pracy w liczbie ogółem zarejestrowanych bezrobotnych w końcu lipca 2015 roku oraz sierpnia 2015 roku wyniósł 90,2%.

„Najliczniej reprezentowane grupy osób w szczególnej sytuacji na rynku pracy w miesiącu sierpień 2015 roku, to:
- długotrwale bezrobotni – 65,2% ogółu zarejestrowanych;
- osoby do 30 roku życia – 33,8% ogółu zarejestrowanych;
- osoby powyżej 50 roku życia – 20,9% ogółu zarejestrowanych;
- osoby bezrobotne posiadające co najmniej jedno dziecko do 6 roku życia – 16,4% ogółu zarejestrowanych”

Struktura zarejestrowanych bezrobotnych będących w szczególnej sytuacji na rynku pracy na koniec lipca 2015 roku oraz sierpnia 2015 roku kształtowała się następująco.

Tabela 5 Osoby bezrobotne będące w szczególnej sytuacji na rynku pracy

Grupa bezrobotnych	lipiec 2015		sierpień 2015		wzrost/spadek w stosunku do m-ca lipiec 2015 r.
	razem	kobiety	razem	kobiety	
do 30 roku życia	2 870	1 434	2 922	1 464	52
długotrwale bezrobotni	5 626	2 880	5 633	2 900	7
powyżej 50 roku życia	1 835	694	1 805	689	-30
bezrobotni korzystający ze świadczeń pomocy społecznej*	18	11	4	3	-14
bezrobotni posiadający co najmniej jedno dziecko do 6 roku życia	1 408	1 057	1 419	1 071	11
bezrobotni posiadający co najmniej jedno dziecko niepełnosprawne do 18 roku życia	15	7	16	7	1
bezrobotni niepełnosprawni	327	142	328	140	1
bezrobotni w szczególnej sytuacji na rynku pracy	7 784	3 833	7 793	3 860	9
ogółem zarejestrowani bezrobotni	8 633	4 188	8 637	4 220	4

*dane w trakcie uzupełniania ze względu na wprowadzenie nowej kategorii osób w szczególnej sytuacji na rynku pracy i dostosowanie funkcjonalności systemu Syriusz
 Źródło: Sprawozdanie o rynku pracy MPiPS-01, opracowanie własne

Wykres 3 Osoby w szczególnej sytuacji na rynku pracy w ogóle zarejestrowanych bezrobotnych (sierpień 2015 r.)



Źródło: Sprawozdanie o rynku pracy MPiPS-01, opracowanie własne

Vademecum jarosławskiego
ryнку pracy



„Na koniec sierpnia 2015 r. w ewidencji tut. Urzędu zarejestrowanych było 219 osób poszukujących pracy, w tym 108 kobiet”

„Osoby pracujące przed rejestracją stanowiły w sierpniu 2015 r. 76,5% ogółu zarejestrowanych, natomiast osoby niepracujące 23,5% ogółu zarejestrowanych”

2.5 Poszukujący pracy oraz pozostałe grupy ujmowane w statystykach Urzędu

W ewidencji Powiatowego Urzędu Pracy w Jarosławiu na koniec sierpnia 2015 roku odnotowano 219 osób poszukujących pracy, w tym 108 kobiet. Wśród osób zarejestrowanych ze statusem poszukujący pracy 108 osób posiadało stopień niepełnosprawności, w tym 44 kobiety. Liczba osób poszukujących pracy w sierpniu 2015 roku wzrosła w stosunku do poprzedniego miesiąca o 3 osoby (lipiec 2015 rok 216 osób poszukujących pracy, w tym 109 kobiet). W miesiącu sierpień 2015 roku zarejestrowało się 12 osób poszukujących pracy, natomiast wyrejestrowanych zostało 9 osób.

Tabela 6 Poszukujący pracy w ewidencji Powiatowego Urzędu Pracy w Jarosławiu

wyszczególnienie	sierpień 2014		lipiec 2015		sierpień 2015	
	ogółem	kobiety	ogółem	kobiety	ogółem	kobiety
poszukujący pracy	198	83	216	109	219	108
poszukujący pracy niepełnosprawni	111	36	108	45	108	44

Źródło: Sprawozdanie o rynku pracy MPiPS-01, opracowanie własne

Powiatowy Urząd Pracy w Jarosławiu prowadzi również statystyki dotyczące między innymi: bezrobotnych poprzednio pracujących; zwolnionych z przyczyn dotyczących zakładu pracy; bezrobotnych w okresie do 12 miesięcy od dnia ukończenia nauki; bezrobotnych, którzy ukończyli szkołę wyższą do 27 roku życia. Dane dotyczące ww. grup bezrobotnych przedstawia poniższa tabela.

Tabela 7 Grupy bezrobotnych ujmowane w statystykach Powiatowego Urzędu Pracy w Jarosławiu (stan na koniec miesiąca sierpień 2015 r.)

Grupa bezrobotnych:	Liczba bezrobotnych w grupie	% *	kobiety	% *	mężczyźni	% *
poprzednio pracujący	6 606	76,5%	3 123	36,2%	3 483	40,3%
poprzednio pracujący, zwolnieni z przyczyn dotyczących zakładu pracy	438	5,1%	204	2,4%	234	2,7%
dotychczas niepracujący	2 031	23,5%	1 097	12,7%	934	10,8%
w okresie do 12 miesięcy od dnia ukończenia nauki	334	3,9%	173	2,0%	161	1,9%
cudzoziemcy	7	0,1%	6	0,1%	1	0,0%
bez kwalifikacji zawodowych	2 751	31,9%	1 276	14,8%	1 475	17,1%
bez doświadczenia zawodowego	2 738	31,7%	1 455	16,8%	1 283	14,9%
kobiety, które nie podjęły zatrudnienia po urodzeniu dziecka	1 151	13,3%	1 151	13,3%	0	0,0%
bezrobotni ogółem	8 637	100,0%	4 220	48,9%	4 417	51,1%

* procentowy udział bezrobotnych z poszczególnych kategorii w ogóle zarejestrowanych

Źródło: Sprawozdanie o rynku pracy MPiPS-01, opracowanie własne

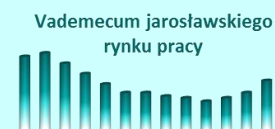
Vademecum jarosławskiego
ryнку pracy



*„W miesiącu sierpień 2015 roku przeprowadzono 622 wywiady zakończone ustaleniem profilu, w tym:
profilu I – 3 wywiady;
profilu II – 538 wywiadów;
profilu III – 139 wywiadów”*

*„Na koniec sierpnia 2015 roku zarejestrowanych było:
- 10 osób, dla których ustalono I profil pomocy;
- 6 077 osób, dla których ustalono II profil pomocy;
- 2 514 osób, dla których ustalono III profil pomocy”*

„W sierpniu 2015 roku przygotowano 622 IPD, przerwano realizację 611 IPD, zakończono realizację 21 IPD”



3 Profilowanie pomocy dla osób bezrobotnych oraz Indywidualne Plany Działania

Znowelizowana ustawa z dnia 20 kwietnia 2004 roku o promocji zatrudnienia i instytucjach rynku pracy (Dz. U. 15, 149) do zadań samorządu powiatu w zakresie polityki rynku pracy wprowadziła ustalenie profilu pomocy dla bezrobotnych. Profil pomocy oznacza właściwy ze względu na potrzeby bezrobotnego zakres form pomocy określonych w ustawie. Profil pomocy zostaje ustalony przez pracownika Urzędu na podstawie wywiadu przeprowadzonego z osobą bezrobotną przy pomocy Kwestionariusza. W miesiącu sierpień 2015 przeprowadzono 680 wywiadów zakończonych ustaleniem profilu. Na koniec sierpnia 2015 roku w ewidencji Powiatowego Urzędu Pracy w Jarosławiu figurowało 8 601 osób bezrobotnych, dla których ustalono profil pomocy.

Tabela 8 Profilowanie usług dla osób bezrobotnych

wyszczególnienie	liczba wszystkich wywiadów zakończonych ustaleniem profilu w sierpniu 2015 roku		liczba osób z ustalonym profilem pomocy na koniec sierpnia 2015 roku	
	ogółem	kobiety	ogółem	kobiety
profil I	3	1	10	4
profil II	538	253	6 077	2 896
profil III	139	47	2 514	1 291
ogółem	680	301	8 601	4 191

Źródło: Sprawozdanie MPiPS-01

Pomoc przewidziana w ramach ustalonego profilu pomocy jest realizowana przez powiatowy urząd pracy na podstawie przygotowanego z bezrobotnym Indywidualnego Planu Działania, w okresie nie dłuższym niż:

- 1) 180 dni dla profilu pomocy I;
- 2) 540 dni dla profilu pomocy II;
- 3) 720 dni dla profilu pomocy III.

W sierpniu 2015 roku przygotowano 622 indywidualne plany działania, 611 osób przerwało realizację IPD, natomiast 21 osób zakończyło realizację IPD.

Tabela 9 Indywidualne Plany Działania (sierpień 2015 r.)

wyszczególnienie	Osoby objęte indywidualnym planem działania			
	bezrobotni		poszukujący pracy	
	razem	kobiety	razem	kobiety
Liczba przygotowanych IPD	622	282	0	0
Liczba przerwanych IPD	604	240	7	3
Liczba zakończonych IPD	20	10	1	0

Źródło: Sprawozdanie MPiPS-01

„W sierpniu 2015 roku w Powiatowym Urzędzie Pracy w Jarosławiu zarejestrowało się 731 osób, w tym:
- po raz pierwszy 142 osoby;
- po raz kolejny 589 osób”

„W sierpniu 2015 roku z ewidencji Powiatowego Urzędu Pracy w Jarosławiu wyłączono 727 osób bezrobotnych tj. o 110 mniej niż w lipcu 2015 roku”

„Najczęstsze przyczyny wyrejestrowań w sierpniu 2015 roku to:
- podjęcie pracy niesubsydiowanej – 274 osoby;
- niepotwierdzenie gotowości do podjęcia pracy – 216 osób;
- podjęcie pracy subsydiowanej – 71 osób;
- dobrowolna rezygnacja ze statusu bezrobotnego – 69 osób”

Vademecum jarosławskiego
rynkny pracy



4 Osoby włączane do ewidencji i wyłączane z ewidencji Urzędu

W sierpniu 2015 roku w Powiatowym Urzędzie Pracy w Jarosławiu zarejestrowało się 731 osób bezrobotnych, w tym 142 po raz pierwszy (w lipcu 2015 roku 846, w tym 218 po raz pierwszy). Grupa bezrobotnych rejestrujących się po raz kolejny w miesiącu sierpień 2015 roku liczyła 589 osób, co stanowiło 80,6% napływu (w lipcu 2015 roku – 628 osób, tj. 74,2% napływu). W strukturze napływu bezrobotnych zdecydowanie przeważają osoby, które już wcześniej, tj. od 1990 roku rejestrowały się przynajmniej jeden raz w urzędzie pracy.

Tabela 10 Napływ osób bezrobotnych (lipiec, sierpień 2015 r.)

Bezrobotni rejestrujący się:	lipiec 2015 r.	sierpień 2015 r.
po raz pierwszy	218	142
po raz kolejny	628	589
ogółem	846	731

Źródło: Sprawozdanie o rynku pracy MPiPS-01, opracowanie własne

W sierpniu 2015 roku z ewidencji Powiatowego Urzędu Pracy w Jarosławiu wyrejestrowano łącznie 727 osób, tj. o 110 mniej niż w miesiącu poprzednim (lipiec 2015 – 837 osób). W liczbie 727 osób wyłączonych z ewidencji bezrobotnych w sierpniu 2015 roku, 302 to kobiety.

Najczęstszą przyczyną wyłączenia z ewidencji osób bezrobotnych w sierpniu 2015 roku było podjęcie zatrudnienia. łącznie status bezrobotnego z tytułu podjęcia pracy straciło 345 osób, w tym 274 osoby podjęły zatrudnienie niesubsydiowane i 71 osób zatrudnienie subsydiowane (współfinansowane ze środków FP lub EFS). W porównaniu do lipca 2015 roku liczba wyrejestrowań z powodu podjęcia zatrudnienia w sierpniu 2015 roku zmalała o 23. Drugą co do wielkości, po podjęciu zatrudnienia, przyczyną wyrejestrowania osób bezrobotnych jest niepotwierdzenie gotowości do pracy. W sierpniu 2015 roku z powodu niepotwierdzenia gotowości do pracy z ewidencji Powiatowego Urzędu Pracy w Jarosławiu wyłączono 216 osób, tj. o 34 mniej niż w lipcu 2015 roku. Osoby zarejestrowane mają możliwość dobrowolnej rezygnacji ze statusu bezrobotnego i rejestracji w Urzędzie Pracy, w sierpniu 2015 roku z tego powodu wyłączono 69 osób, tj. o 19 osób mniej niż w lipcu 2015 roku. Z pozostałych przyczyn, tj.: podjęcie nauki, nabycie praw emerytalnych lub rentowych, nabycie praw do świadczenia przedemerytalnego oraz innych powodów (np. rozpoczęcie szkolenia lub stażu organizowanego przez inny podmiot niż powiatowy urząd pracy, zgonu, pobieranie zasiłku stałego, niezdolności do pracy) w sierpniu 2015 roku wyłączono 35 osób. Według danych statystycznych w sierpniu 2015 roku z ewidencji bezrobotnych wyłączono ponadto 46 osób z powodu

„Procentowy udział poszczególnych wyłączeń w sierpniu 2015 r. w ogólnej ich liczbie przedstawia się następująco:

- podjęcie pracy niesubsydiowanej – 37,7%;
- niepotwierdzenie gotowości do podjęcia pracy – 29,7%;
- podjęcie pracy subsydiowanej – 9,8%;
- dobrowolna rezygnacja ze statusu bezrobotnego – 9,5%;
- rozpoczęcie stażu, szkolenia (tzw. wyłączenie statystyczne) – 6,7%;
- inne powody – 2,6%;
- rozpoczęcie prac społecznie użytecznych, w tym PAI – 1,4% osób (wyłączenie statystyczne);
- nabycie praw emerytalnych lub rentowych – 1%;
- osiągnięcie wieku emerytalnego – 0,8%;
- odmowa bez uzasadnionej przyczyny przyjęcia propozycji odpowiedniej pracy lub innej formy pomocy, w tym w ramach PAI – 0,4%;
- nabycie praw do świadczenia przedemerytalnego – 0,4%”

Vademecum jarosławskiego rynku pracy



rozpoczęcia stażu i 3 z powodu rozpoczęcia szkolenia (wyłączenia statystyczne).

Tabela 11 Wyłączenia z ewidencji osób bezrobotnych (sierpień 2015 r.)

Wyrejestrowania z ewidencji PUP	
	sierpień 2015
przyczyna wyrejestrowania	
podjęcie pracy ogółem	345
niesubsydiowanej, w tym:	274
podjęcie działalności gospodarczej	11
pracy sezonowej	0
subsydiowanej, w tym:	71
prace interwencyjne	9
roboty publiczne	14
podjęcie działalności gospodarczej, w tym	23
w ramach bonu na zasiedlenie	0
podjęcie pracy w ramach refundacji kosztów zatrudnienia bezrobotnego	16
rozpoczęcie pracy poza miejscem zamieszkania w ramach bonu na zasiedlenie	5
podjęcie pracy w ramach bonu zatrudnieniowego	0
podjęcie pracy w ramach świadczenia aktywizacyjnego	0
podjęcie pracy w ramach grantu na telepracę	0
podjęcie pracy w ramach refundacji składek na ubezpieczenia społeczne	0
podjęcie pracy w ramach dofinansowania za wynagrodzenia za zatrudnionego skierowanego bezrobotnego powyżej 50 roku życia	1
inne	3
rozpoczęcia szkolenia*	3
w tym w ramach bonu szkoleniowego*	1
rozpoczęcia stażu*	46
w tym w ramach bonu stażowego	0
rozpoczęcie przygotowania zawodowego dorosłych*	0
rozpoczęcie prac społecznie użytecznych*	10
w tym w ramach PAI*	10
skierowanie do agencji zatrudnienia w ramach zlecenia działań aktywizacyjnych	0
odmowa bez uzasadnionej przyczyny przyjęcia propozycji odpowiedniej pracy lub innej formy pomocy, w tym w ramach PAI	3
odmowa ustalenia profilu pomocy	0
niepotwierdzenie gotowości do pracy	216
dobrowolna rezygnacja ze statusu bezrobotnego	69
podjęcie nauki	0
osiągnięcie wieku emerytalnego	6
nabycie praw emerytalnych lub rentowych	7
nabycie praw do świadczenia przedemerytalnego	3
inne powody	19
ogółem	727

*wyłączenia statystyczne, bez utraty statusu bezrobotnego

Źródło: Sprawozdanie o rynku pracy MPIPS-01, opracowanie własne

„Na koniec sierpnia 2015 roku w Powiatowym Urzędzie Pracy w Jarosławiu zarejestrowanych było 219 osób poszukujących pracy, w tym 108 kobiet”

„W sierpniu 2015 roku do ewidencji tut. Urzędu napłynęło 12 osób poszukujących pracy, natomiast wyrejestrowano 9 osób poszukujących pracy”

W ewidencji Powiatowego Urzędu Pracy w Jarosławiu oprócz osób bezrobotnych widnieją także osoby zarejestrowane jako poszukujące pracy. W sierpniu 2015 roku w tut. Urzędzie zarejestrowało się 12 osób poszukujących pracy, w tym 5 kobiet. Dla porównania w lipcu 2015 roku zarejestrowało się 10 osób poszukujących pracy, w tym 5 kobiet. Z ewidencji Powiatowego Urzędu Pracy w Jarosławiu w sierpniu 2015 roku wyłączono 9 osób poszukujących pracy, w tym 6 kobiet. Dla porównania w lipcu 2015 roku wyłączono 14 osób poszukujących pracy, w tym 5 kobiet.

Tabela 12 Napływ i odpływ osób poszukujących pracy

miesiąc	poszukujący pracy rejestrujący się w danym miesiącu				poszukujący pracy wyłączeni w danym miesiącu			
	2014 roku		2015 roku		2014 roku		2015 roku	
	ogółem	kobiety	ogółem	kobiety	ogółem	kobiety	ogółem	kobiety
styczeń	16	7	19	4	11	3	15	9
luty	20	9	24	5	11	5	8	3
marzec	26	9	15	10	12	6	25	6
kwiecień	13	5	7	2	27	9	16	7
maj	11	4	15	8	24	15	11	4
czerwiec	14	3	9	7	21	7	10	2
lipiec	28	15	10	5	12	6	14	5
sierpień	12	8	12	5	16	8	9	6

Źródło: Sprawozdanie o rynku pracy MPiPS-01, opracowanie własne

Na koniec sierpnia 2015 roku w ewidencji tut. Urzędu zarejestrowanych było 219 osób poszukujących pracy, w tym 108 kobiet.

Vademecum jarosławskiego
ryнку pracy



„W sierpniu 2015 roku do ewidencji tut. Urzędu pracodawcy zgłosili 330 wolnych miejsc pracy i miejsc aktywizacji zawodowej (staże)”

„Wśród zgłoszonych w sierpniu 2015 roku miejsc pracy i miejsc aktywizacji zawodowej 113 dotyczyło zatrudnienia subsydiowanego, 62 dotyczyły organizacji staży, 10 dotyczyło organizacji prac społecznie użytecznych w ramach PAI”

„W sierpniu 2015 roku wpłynęły 2 oferty dla osób niepełnosprawnych, tj. o 4 więcej niż w lipcu 2015 r.”

5 Wolne miejsca pracy i miejsca aktywizacji zawodowej (oferty pracy)

W miesiącu sierpień 2015 roku pracodawcy zgłosili do Powiatowego Urzędu Pracy w Jarosławiu 330 wolnych miejsc pracy i miejsc aktywizacji zawodowej, w tym 258 ofert dotyczących zatrudnienia lub innej pracy zarobkowej oraz 72 miejsca aktywizacji zawodowej (62 – staże, 10 – prace społecznie użyteczne). Wśród zgłoszonych 330 ofert, 113 dotyczyło pracy subsydiowanej, co stanowi 34,2% ogółu zgłoszonych ofert pracy, natomiast 216 ofert dotyczyło pracy sezonowej, co stanowi 65,5% ogółu zgłoszonych miejsc pracy oraz 1 oferta pracy stałej, co stanowi 0,3% ogółu zgłoszonych ofert pracy. Wśród 330 ofert pracy, które wpłynęły w sierpniu 2015 roku 2 oferty były przeznaczone dla osób niepełnosprawnych. W porównaniu do lipca 2015 roku, gdzie liczba zgłoszonych wolnych miejsc pracy i miejsc aktywizacji zawodowej wyniosła 261, w sierpniu 2015 r. nastąpił wzrost w liczbie ofert o 69. Napływ ofert pracy do tut. Urzędu przedstawia poniższa tabela.

Tabela 13 Wolne miejsca pracy i aktywizacji zawodowej (2015 r.)

2015 r. miesiąc	wolne miejsca pracy i miejsca aktywizacji zawodowej ogółem	oferty subsydiowane	miejsca aktywizacji zawodowej	staż	oferty dla osób niepełnosprawnych
styczeń	98	13	6	6	0
luty	341	262	145	145	8
marzec	305	241	150	150	3
kwiecień	282	183	59	59	6
maj	448	343	247	247	3
czerwiec	338	170	114	114	11
lipiec	261	129	53	53	6
sierpień	330	113	72	62	2

Źródło: Sprawozdanie o rynku pracy MPiPS-01, opracowanie własne

Vademecum jarosławskiego rynku pracy



„W sierpniu 2015 roku 138 osób bezrobotnych otrzymało wsparcie w ramach aktywnych form, tj.:

- prace interwencyjne – 9 osób;
- roboty publiczne – 14 osób;
- wyposażenie/doposażenie stanowiska pracy – 16 osób;
- szkolenie – 3 osoby, w tym bon na szkolenie – 1 osoba;
- staż – 46 osób;
- prace społecznie użyteczne w ramach PAI – 10 osób;
- bon na zasiedlenie – 5 osób”

„Liczba osób, która została skierowana na aktywne formy w sierpniu 2015 r. była niższa o 28 w porównaniu do miesiąca lipiec 2015 r.”



6 Aktywne formy promocji zatrudnienia

W sierpniu 2015 roku Powiatowy Urząd Pracy w Jarosławiu wsparciem w ramach aktywnych form przeciwdziałania bezrobociu objął 138 osób (w lipcu 2015 roku – 166 osób). Do zatrudnienia w ramach prac interwencyjnych w sierpniu 2015 roku skierowano 9 osób bezrobotnych, w związku z udzieleniem pracodawcy refundacji kosztów doposażenia/wyposażenia stanowiska pracy dla osoby bezrobotnej, do zatrudnienia skierowano w miesiącu sierpień 2015 roku 16 osób bezrobotnych, na roboty publiczne skierowano 14 osób bezrobotnych. W sierpniu 2015 roku staż u pracodawcy rozpoczęło 46 osób (w lipcu 2015 roku skierowano 78 osób) natomiast szkolenie rozpoczęły 3 osoby (w lipcu 2015 roku skierowano 6 osób). W miesiącu sierpień 2015 roku udzielono 23 bezrobotnym środków na podjęcie działalności gospodarczej, na organizowane prac społecznie użyteczne w ramach PAI skierowano 10 osób, natomiast nie kierowano na przygotowanie zawodowe dorosłych.

Tabela 14 Aktywne formy przeciwdziałania bezrobociu realizowane przez PUP Jarosław

Aktywne formy przeciwdziałania bezrobociu	Liczba kierowanych osób	
	lipiec 2015 r.	sierpień 2015 r.
prace interwencyjne	14	9
roboty publiczne	36	14
podjęcie działalności gospodarczej	9	23
w tym w ramach bonu na zasiedlenie	0	0
wyposażenie/doposażenie stanowiska pracy	19	16
podjęcie pracy poza miejscem zamieszkania w ramach bonu na zasiedlenie	0	5
świadczenie aktywizacyjne	0	0
grant na telepracę	0	0
refundacja składek na ubezpieczenie społeczne	0	0
dofinansowanie wynagrodzenia za zatrudnienie skierowanego bezrobotnego powyżej 50 roku życia	0	1
szkolenia	6	3
szkolenia w ramach bonu szkoleniowego	4	1
staż	78	46
staż w ramach bonu stażowego	0	0
przygotowanie zawodowe	0	0
prace społecznie użyteczne	0	10
w tym w ramach PAI	0	10
skierowanie do agencji zatrudnienia w ramach zlecenia działań aktywizacyjnych	0	0
Razem	166	138

Źródło: Sprawozdanie o rynku pracy MPIPS-01, opracowanie własne

„W sierpniu 2015 roku nie zanotowano zgłoszenia o planowanych zwolnieniach grupowych oraz o dokonanych zwolnieniach”

7 Zgłoszenia zwolnień i zwolnienia z przyczyn niedotyczących pracowników

W miesiącu sierpień 2015 roku do Powiatowego Urzędu Pracy w Jarosławiu nie wpłynęło zgłoszenie o planowanych zwolnieniach grupowych pracowników zamieszkałych na terenie powiatu jarosławskiego. W sierpniu 2015 r. nie wpłynęło również zgłoszenie o dokonaniu zwolnienia grupowego.

Vademecum jarosławskiego
ryнку pracy



STOPA BEZROBOCIA:

Styczeń 2015

Polska – 11,9%
 woj. podkarpackie – 15,2%
 pow. jarosławski – 17,9%

Luty 2015

Polska – 11,9%
 woj. podkarpackie – 15,2%
 pow. jarosławski – 18%

Marzec 2015

Polska – 11,5%
 woj. podkarpackie – 14,8%
 pow. jarosławski – 17,5%

Kwiecień 2015

Polska – 11,1%
 woj. podkarpackie – 14,2%
 pow. jarosławski – 17,2%

Maj 2015

Polska – 10,7%
 woj. podkarpackie – 13,6%
 pow. jarosławski – 16,7%

Czerwiec 2015

Polska – 10,2%
 woj. podkarpackie – 13%
 pow. jarosławski – 16,2%

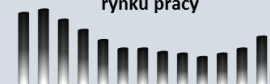
Lipiec 2015

Polska – 10%
 woj. podkarpackie – 12,9%
 pow. jarosławski – 16,2%

Sierpień 2015

Polska – 9,9%
 woj. podkarpackie – 12,9%
 pow. jarosławski – 16,2%

Vademecum jarosławskiego
 rynku pracy



Miejscowość	Liczba bezrobotnych sierpień 2015 r.			
	ogółem	kobiety	z prawem do zasiłku	
			ogółem	kobiety
Miasto Jarosław	2 636	1 307	243	112
Miasto Radymno	453	223	40	21
Gmina Chłopice	358	172	21	11
Gmina Jarosław	889	437	68	36
Gmina Laszki	559	276	30	14
Gmina Pawłosiów	594	277	31	11
Gmina miejsko-wiejska Pruchnik	809	412	59	23
Gmina Radymno	844	413	58	23
Gmina Rokietnica	300	151	22	5
Gmina Rożwienica	473	221	32	14
Gmina Wiązownica	722	331	60	21
powiat jarosławski	8 637	4 220	664	291

Aktywne formy przeciwdziałania bezrobociu	Liczba kierowanych osób	
	w miesiącu VIII 2015 r.	narastająco od początku 2015 r.
prace interwencyjne	9	210
roboty publiczne	14	233
podjęcie działalności gospodarczej	23	87
w tym w ramach bonu na zasiedlenie	0	0
wyposażenie/doposażenie stanowiska pracy	16	119
podjęcie pracy poza miejscem zamieszkania w ramach bonu na zasiedlenie	5	13
świadczanie aktywizacyjne	0	0
grant na telepracę	0	0
refundacja składek na ubezpieczenie społeczne	0	0
dofinansowanie wynagrodzenia za zatrudnienie skierowanego bezrobotnego powyżej 50 roku życia	1	1
szkolenia	3	87
szkolenia w ramach bonu szkoleniowego	1	18
staż	46	764
staż w ramach bonu stażowego	0	0
przygotowanie zawodowe	0	0
prace społecznie użyteczne	10	10
w tym w ramach PAI	10	10
skierowanie do agencji zatrudnienia w ramach zlecenia działań aktywizacyjnych	0	0
razem	138	1 552

Oferty pracy	zgłoszone w miesiącu VIII 2015 r.	narastająco od początku 2015 r.
oferty pracy ogółem	330	2 403
oferty subsydiowane	113	1 454

Więcej informacji statystycznych na stronie www.pup.jaroslaw.pl w zakładce Analizy i statystyki

Spis tabel:

Tabela 1 Stopa bezrobocia (po korekcie GUS)*	3
Tabela 2 Liczba bezrobotnych zarejestrowanych w PUP Jarosław (dane na koniec sierpnia 2014 r. oraz lipca i sierpnia 2015 r.)	4
Tabela 3 Liczba bezrobotnych kobiet zarejestrowanych w Powiatowym Urzędzie Pracy w Jarosławiu (rok 2014, 2015).....	5
Tabela 4 Osoby bezrobotne z prawem do zasiłku (sierpień 2015 r.)	6
Tabela 5 Osoby bezrobotne będące w szczególnej sytuacji na rynku pracy.....	9
Tabela 6 Poszukujący pracy w ewidencji Powiatowego Urzędu Pracy w Jarosławiu.....	10
Tabela 7 Grupy bezrobotnych ujmowane w statystykach Powiatowego Urzędu Pracy w Jarosławiu (stan na koniec miesiąca sierpień 2015 r.).....	10
Tabela 8 Profilowanie usług dla osób bezrobotnych.....	11
Tabela 9 Indywidualne Plany Działania (sierpień 2015 r.).....	11
Tabela 10 Napływ osób bezrobotnych (lipiec, sierpień 2015 r.)	12
Tabela 11 Wyłączenia z ewidencji osób bezrobotnych (sierpień 2015 r.)	13
Tabela 12 Napływ i odpływ osób poszukujących pracy.....	14
Tabela 13 Wolne miejsca pracy i aktywizacji zawodowej (2015 r.)	15
Tabela 14 Aktywne formy przeciwdziałania bezrobociu realizowane przez PUP Jarosław	16

Spis wykresów:

Wykres 1 Osoby bezrobotne z prawem do zasiłku wg miejsca zamieszkania.....	6
Wykres 2 Liczba zarejestrowanych w PUP Jarosław osób bezrobotnych ze względu na miejsce zamieszkania (dane na koniec lipca 2015 r. i sierpnia 2015 r.)	7
Wykres 3 Osoby w szczególnej sytuacji na rynku pracy w ogóle zarejestrowanych bezrobotnych (sierpień 2015 r.)	9

Źródła:

Sprawozdanie o rynku pracy MPiPS – 01 (sierpień 2014, lipiec 2015, sierpień 2015)
 Główny Urząd Statystyczny, Bezrobotni oraz stopa bezrobocia wg województw, podregionów i powiatów

Opracowanie:

Justyna Podolak
 Starszy Inspektor
 Samodzielne stanowisko
 ds. analiz rynku pracy
 PUP Jarosław