



Rynek pracy powiatu jarosławskiego w 2014 roku

1 Charakterystyka powiatu jarosławskiego

Powiat jarosławski położony jest w południowo-wschodniej Polsce, w województwie podkarpackim. Wschodnia granica powiatu pokrywa się na długości około 7 km z granicą polsko-ukraińską, na tym odcinku znajduje się drogowe przejście graniczne Korczowa-Krakowiec. Powiat jarosławski leży na ważnym szlaku komunikacyjnym, przy drodze krajowej nr 4 i autostradzie A4 Niemcy-Ukraina. Powiat sąsiaduje od zachodu z powiatem przeworskim, od południa z powiatem przemyskim ziemskim, od północy zaś z powiatem lubaczowskim. Obszar powiatu obejmuje 1 029 km². Terytorialnie powiat podzielony jest na 11 jednostek, w tym dwie gminy miejskie: Jarosław i Radymno, jedną gminę miejsko-wiejską Pruchnik oraz osiem gmin: Chłopice, Jarosław, Laszki, Pawłosiów, Radymno, Rokietnica, Roźwienica i Wiązownica. Według danych GUS na koniec czerwca 2014 r. powiat zamieszkiwało 121 997 osób tj. o 133 osoby mniej niż na koniec 2013 r. (122 130 osób). Na obszarach miejskich na koniec czerwca 2014 roku mieszkało 48 221 osób tj. 39,5% ogółu ludności, natomiast na terenach wiejskich w analogicznym okresie mieszkało 73 776 osób tj. 60,5% ogółu ludności powiatu.

Powiat jarosławski to powiat rolniczo-przemysłowy, z przemysłem skoncentrowanym w Jarosławiu. Liczba podmiotów gospodarczych działających w powiecie jarosławskim na koniec października 2014 roku wyniosła 8 387, co stanowi 5,2% wszystkich firm zarejestrowanych w województwie podkarpackim (brak danych na koniec grudnia 2014 roku). W stosunku do października 2013 roku liczba podmiotów gospodarczych zarejestrowanych na terenie powiatu jarosławskiego w październiku 2014 roku była wyższa o 63. W gospodarce powiatu dominuje sektor prywatny. Liczba osób fizycznych prowadzących działalność gospodarczą w październiku 2014 roku wyniosła 6 157, tj. o 17 działalności mniej niż w analogicznym okresie roku 2013. Liczba osób fizycznych prowadzących działalność gospodarczą stanowi 73,4% ogółu zarejestrowanych podmiotów gospodarczych w powiecie jarosławskim. Na koniec października 2014 roku najwięcej podmiotów na terenie powiatu działało w sektorze: handlu (2 708), budownictwa (1 104), przetwórstwa przemysłowego (632) i usług (525). W okresie październik 2013-październik 2014 najwięcej podmiotów gospodarki narodowej zarejestrowano w powiecie jarosławskim w sektorach: pozostała działalność usługowa – przybyło 54 podmioty; budownictwo – przybyło 53 podmioty; informacja i komunikacja – przybyło 18 podmiotów; działalność w zakresie usług administrowania i działalność wspierająca – przybyło 16 podmiotów; przetwórstwo przemysłowe – przybyło 7 podmiotów. Spadek ilości podmiotów gospodarczych w październiku 2014 roku w stosunku do analogicznego okresu roku 2013 zanotowano w następujących sekcjach: handel hurtowy i detaliczny; naprawa pojazdów samochodowych wyłączając motocykle – ubyło 78 podmiotów; działalność finansowa i ubezpieczeniowa – ubyło 14 podmiotów, dostawa wody; gospodarowanie ściekami i odpadami oraz działalność związana z rekultywacją – ubyło 7 podmiotów. Podmioty gospodarki narodowej w powiecie jarosławskim w latach 2013-2014 prezentuje Tabela 1.

Tabela 1 Podmioty gospodarki narodowej (bez osób fizycznych prowadzących wyłącznie indywidualne gospodarstwa rolne) według sekcji Polskiej Klasyfikacji Działalności (PKD) oraz województw, podregionów, powiatów i gmin (koniec października 2013 i 2014 roku)

SEKCJA PKD	Październik 2013			Październik 2014			2013/2014	2013/2014
	podmioty gospodarki narodowej	osoby fizyczne prowadzące działalność gospodarczą	% udział osób fizycznych prowadzących działalność w ogóle zarejestrowanych podmiotów	podmioty gospodarki narodowej	osoby fizyczne prowadzące działalność gospodarczą	% udział osób fizycznych prowadzących działalność w ogóle zarejestrowanych podmiotów	wzrost/spadek liczby podmiotów gospodarki narodowej	wzrost/spadek działalności gospodarczych osób fizycznych
A. ROLNICTWO, LEŚNICTWO, ŁOWIECTWO I RYBACTWO	143	98	1,2%	143	99	1,2%	0	1
B. GÓRNICTWO I WYDOBYWANIE	19	12	0,1%	20	13	0,2%	1	1
C. PRZETWÓRSTWO PRZEMYSŁOWE	625	503	6,0%	632	507	6,0%	7	4
D. WYTWARZANIE I ZAOPATRYWANIE W ENERGIĘ ELEKTRYCZNĄ, GAZ, PARĘ WODNĄ, GORĄCĄ WODĘ I POWIETRZE DO UKŁADÓW KLIMATYZACYJNYCH	7	0	0,0%	6	1	0,0%	-1	1
E. DOSTAWA WODY; GOSPODAROWANIE ŚCIEKAMI I ODPADAMI ORAZ DZIAŁALNOŚĆ ZWIĄZANA Z REKULTYWACJĄ	29	18	0,2%	22	13	0,2%	-7	-5
F. BUDOWNICTWO	1051	949	11,4%	1104	991	11,8%	53	42
G. HANDEL HURTOWY I DETALICZNY; NAPRAWA POJAZDÓW SAMOCHODOWYCH, WŁĄCZAJĄC MOTOCYKLE	2786	2265	27,2%	2708	2177	26,0%	-78	-88
H. TRANSPORT I GOSPODARKA MAGAZYNOWA	545	490	5,9%	544	485	5,8%	-1	-5
I. DZIAŁALNOŚĆ ZWIĄZANA Z ZAKWATEROWANIEM I USŁUGAMI GASTRONOMICZNYMI	179	149	1,8%	183	154	1,8%	4	5
J. INFORMACJA I KOMUNIKACJA	119	108	1,3%	137	123	1,5%	18	15
K. DZIAŁALNOŚĆ FINANSOWA I UBEZPIECZENIOWA	247	222	2,7%	233	209	2,5%	-14	-13
L. DZIAŁALNOŚĆ ZWIĄZANA Z OBSŁUGĄ RYNKU NIERUCHOMOŚCI	249	32	0,4%	253	31	0,4%	4	-1
M. DZIAŁALNOŚĆ PROFESJONALNA, NAUKOWA I TECHNICZNA	556	492	5,9%	560	494	5,9%	4	2
N. DZIAŁALNOŚĆ W ZAKRESIE USŁUG ADMINISTROWANIA I DZIAŁALNOŚĆ WSPIERAJĄCA	154	140	1,7%	170	149	1,8%	16	9
O. ADMINISTRACJA PUBLICZNA I OBRONA NARODOWA; OBOWIĄZKOWE ZABEZPIECZENIA SPOŁECZNE	111	0	0,0%	113	0	0,0%	2	0
P. EDUKACJA	345	88	1,1%	343	90	1,1%	-2	2
Q. OPIEKA ZDROWOTNA I POMOC SPOŁECZNA	384	321	3,9%	383	319	3,8%	-1	-2
R. DZIAŁALNOŚĆ ZWIĄZANA Z KULTURĄ, ROZRYWKĄ I REKREACJĄ	204	52	0,6%	208	50	0,6%	4	-2
S. POZOSTAŁA DZIAŁALNOŚĆ USŁUGOWA	571	235	2,8%	625	252	3,0%	54	17
T. GOSPODARSTWA DOMOWE ZATRUDNIAJĄCE PRACOWNIKÓW; GOSPODARSTWA DOMOWE PRODUKUJĄCE WYROBY I ŚWIADCZĄCE USŁUGI NA WŁASNE POTRZEBY	0	0	0,0%	0	0	0,0%	0	0
U. ORGANIZACJE I ZESPOŁY EKSTERYTORIALNE	0	0	0,0%	0	0	0,0%	0	0
OGÓLEM	8 324	6 174	74,2%	8 387	6 157	73,4%	63	-17

Źródło: GUS, Miesięczna informacja o podmiotach gospodarki narodowej w rejestrze REGON,

opracowanie własne

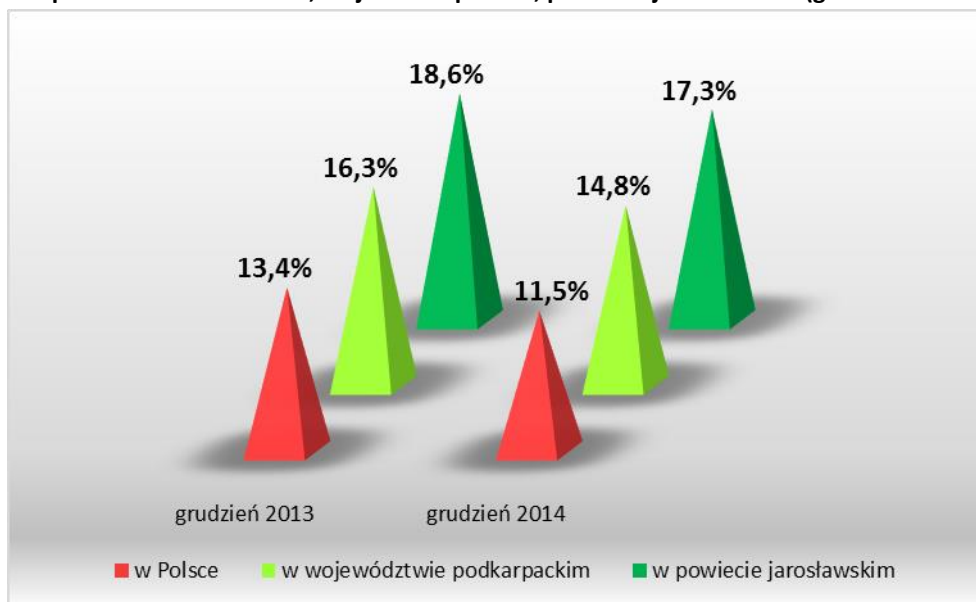
Powiat jarosławski wyróżnia się na tle innych powiatów Podkarpacia pod względem gospodarki rolnej. Użytki rolne stanowią 68,2% natomiast grunty orne 51% ogólnej powierzchni powiatu. Tutejsze gleby należą z pewnością do najlepszych w województwie. W strukturze bonitacyjnej grunty klasy I-IV stanowią 82,8%, umożliwia to uprawę wszystkich roślin. Z uwagi na rolniczy charakter powiatu ważną gałęzią przemysłu jest przetwórstwo rolno-spożywcze. Największe zakłady działające na terenie powiatu to: O-I Produkcja Polska S.A., Zakłady Mięsne „Sokołów” S.A. Oddział Jarosław, Lear Corporation Polska, Mondelēz International Fabryka Ciastek (dawny „San”).

2 Stopa bezrobocia rejestrowanego w powiecie

Jednym ze wskaźników definiujących poziom bezrobocia jest stopa bezrobocia rejestrowanego ogłaszana przez Główny Urząd Statystyczny na szczeblu kraju, województw, podregionów i powiatów.

Na koniec 2014 roku wskaźnik stopy bezrobocia w Polsce wyniósł 11,5% i był niższy o 1.9 punktu procentowego od stopy bezrobocia zanotowanej na koniec 2013 roku (13,4%). W województwie podkarpackim na koniec 2014 roku wskaźnik stopy bezrobocia wyniósł 14,8% i był o 1.5 punktu procentowego niższy niż w analogicznym okresie roku 2013 (16,3%). W powiecie jarosławskim wskaźnik stopy bezrobocia na koniec grudnia 2014 roku osiągnął poziom 17,3% i był niższy o 1.3 punktu procentowego od wskaźnika uzyskanego na koniec grudnia 2013 roku (18,6%). Stopę bezrobocia w Polsce, województwie podkarpackim i powiecie jarosławskim na koniec 2013 i 2014 roku przedstawia Wykres 1.

Wykres 1 Stopa bezrobocia w Polsce, woj. Podkarpackim, powiecie jarosławskim (grudzień 2013 i 2014 rok)



Źródło: Bank Danych Lokalnych, Układ wg klasyfikacji NTS, opracowanie własne

Jak wskazują powyższe dane stopa bezrobocia na koniec 2014 roku w Polsce, województwie podkarpackim i powiecie jarosławskim była niższa niż na koniec roku 2013.

Na przestrzeni kilku ostatnich lat stopa bezrobocia przyjmowała różne wartości, aby dokładniej przeanalizować kształtowanie się poziomu bezrobocia w Polsce, województwie podkarpackim i powiecie jarosławskim w tabeli poniżej zestawiono wartości stopy bezrobocia w ujęciu kwartalnym w latach 2012-2014.

Tabela 2 Stopa bezrobocia w Polsce, woj. podkarpackim, powiecie jarosławskim (rok 2012, 2013, 2014)

Stopa bezrobocia (w %)	2012				2013				2014			
	I kwartał	II kwartał	III kwartał	IV kwartał	I kwartał	II kwartał	III kwartał	IV kwartał	I kwartał	II kwartał	III kwartał	IV kwartał
w Polsce	13,3	12,3	12,4	13,4	14,3	13,2	13,0	13,4	13,5	12,0	11,5	11,5
w województwie podkarpackim	16,1	14,9	15,1	16,4	17,1	15,6	15,6	16,3	16,3	14,7	14,3	14,8
w powiecie jarosławskim	19,2	18,2	18,5	19,4	20,4	19,0	18,7	18,6	19,0	17,3	17,0	17,3

Źródło: GUS, Bank Danych Lokalnych, Układ wg klasyfikacji NTS, opracowanie własne

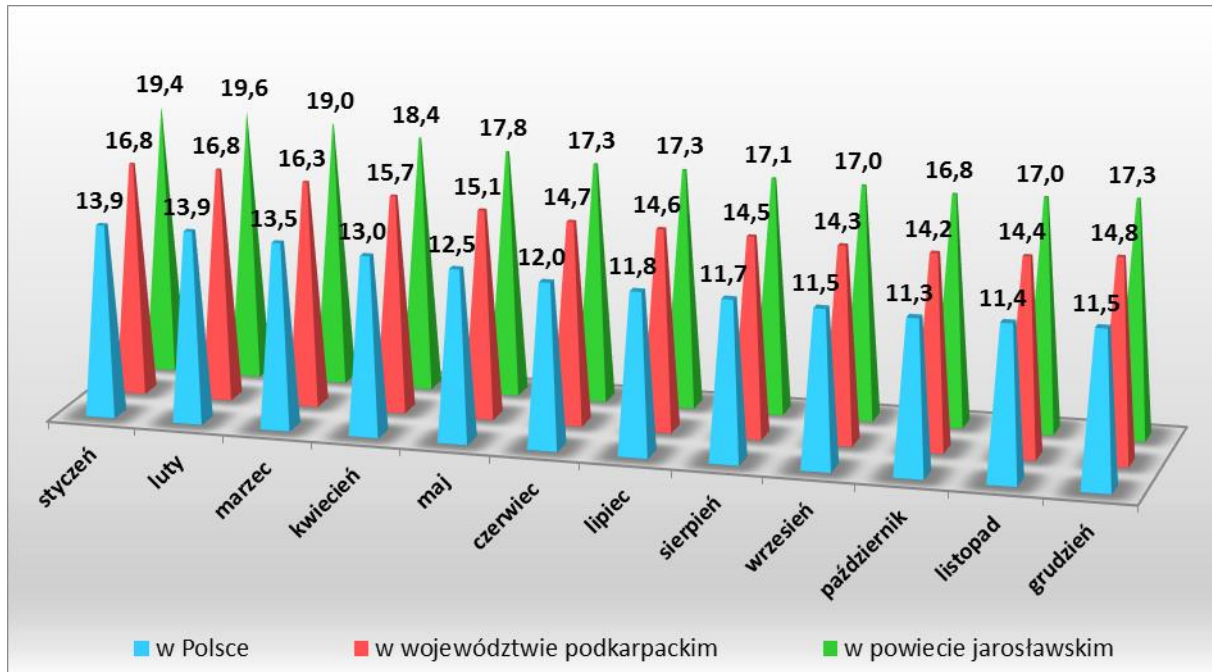
Analizując dane zawarte w Tabeli 2 należy zwrócić uwagę, iż stopa bezrobocia w poszczególnych kwartałach 2014 roku przyjmowała wartości niższe od wartości osiągniętych w analogicznych okresach roku 2012 i 2013. Zarówno w Polsce, jak i na terenie województwa podkarpackiego oraz powiatu jarosławskiego największy poziom bezrobocia w poddawanych analizie latach 2012-2014 zanotowano w końcu I kwartału 2013 roku, wówczas w Polsce wskaźnik ten osiągnął poziom 14,3% i był wyższy o 2.8 punktu procentowego od najniższego wskaźnika – 11,5% zanotowanego w III i IV kwartale 2014 roku. Wskaźnik stopy bezrobocia dla województwa podkarpackiego na koniec I kwartału 2013 roku wyniósł 17,1% i był wyższy od najniższego wskaźnika zanotowanego na koniec III kwartału 2014 roku o 2.8 punktu procentowego (14,3%). Natomiast najwyższy wskaźnik poziomu bezrobocia na terenie powiatu jarosławskiego osiągnięty na koniec I kwartału 2013 roku wynosił 20,4% i był o 3.4 punktu procentowego wyższy od najniższego wskaźnika kwartalnego zanotowanego na koniec II kwartału 2014 roku (17,0%). Jak przedstawiają powyższe dane od 2013 roku stopa bezrobocia sukcesywnie maleje, co może wskazywać na zachodzące zmiany w sytuacji gospodarczej powiatu jarosławskiego oraz strukturze ludności.

W ujęciu miesięcznym stopa bezrobocia w Polsce w okresie styczeń-grudzień 2014 roku kształtowała się na poziomie od 11,3% do 13,9%. Najniższy poziom bezrobocia w kraju zanotowano w miesiącach październik i listopad, odpowiednio 11,3% i 11,4%, natomiast najwyższy w miesiącu styczeń i luty, jednakowo 13,9%. Na obszarze województwa podkarpackiego stopa bezrobocia w okresie styczeń-grudzień 2014 roku przyjmowała wartości od 14,2% do 16,8%. Najniższy wskaźnik bezrobocia w województwie podkarpackim zanotowano w miesiącu październik i wrzesień, odpowiednio 14,2 % i 14,3%, natomiast najwyższy w miesiącu styczeń i luty, jednakowo 16,8%. W powiecie jarosławskim w okresie styczeń-grudzień 2014 roku stopa bezrobocia przyjmowała wartości od 16,8% do 19,6%. Najniższy wskaźnik poziomu bezrobocia odnotowano w miesiącu październik – 18,6%, natomiast najwyższy w miesiącu luty – 19,6%. Powyższe dane wskazują, że stopa bezrobocia zarówno na szczeblu krajowym, wojewódzkim, jak i powiatowym przyjmowała najniższe

wartości w miesiącach wrzesień, październik, listopad, a najwyższe w miesiącu styczeń i luty.

Kształtowanie się stopy bezrobocia w Polsce, województwie i powiecie w poszczególnych miesiącach 2014 roku przedstawia Wykres 2.

Wykres 2 Stopa bezrobocia w 2014 r. w Polsce, województwie podkarpackim, powiecie jarosławskim

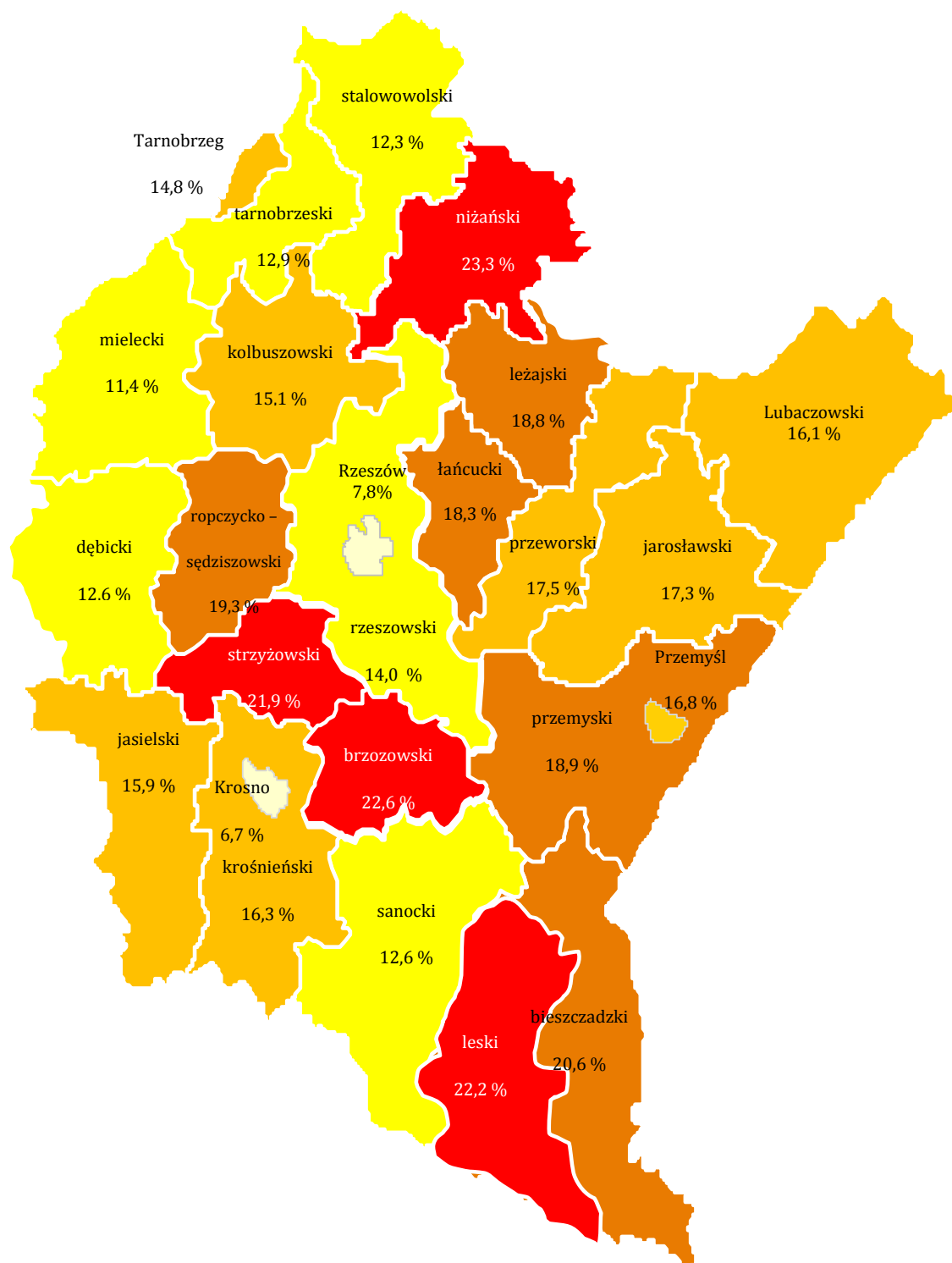


Źródło: GUS, Bezrobotni oraz stopa bezrobocia wg województw, podregionów i powiatów, opracowanie własne

Na koniec roku 2014 na tle 25 powiatów województwa podkarpackiego powiat jarosławski pod względem wielkości stopy bezrobocia uplasował się na 11 pozycji, biorąc pod uwagę wartości od najwyższej do najniższej (przyjmuje się, że im wyższa wartość stopy bezrobocia, tym trudniejsza sytuacja gospodarcza, im niższa wartość, tym lepsza sytuacja gospodarcza).

Najwyższą wartość stopy bezrobocia w grudniu 2014 roku odnotowano w powiatach: nizańskim (23,3%), brzozowskim (22,6%), leskim (22,2%), strzyżowskim (21,9%), bieszczadzkim (20,6%), ropczycko-sędziszowskim (19,3%), przemyskim (18,9%), leżajskim (18,8%), łańcuckim (18,3%), przeworskim (17,5%), jarosławskim (17,3%). Najniższą wartość tego wskaźnika osiągnęły w grudniu 2014 roku miasta na prawach powiatu: Krosno (6,7%) i Rzeszów (7,8%) oraz powiaty: mielecki (11,4%), stalowowolski (12,3%), dębicki (12,6%), sanocki (12,6%). Pozostałe powiaty województwa podkarpackiego odnotowały stopę bezrobocia na poziomie pomiędzy 12,9%, a 16,8%. Stopę bezrobocia w poszczególnych powiatach województwa podkarpackiego przedstawia Rysunek 1.

Rysunek 1 Stopa bezrobocia w województwie podkarpackim i poszczególnych powiatach (grudzień 2014 rok)



Źródło: Wojewódzki Urząd Pracy w Rzeszowie, dane z GUS Warszawa

2.1 Osoby bezrobotne zarejestrowane w PUP Jarosław

Z danych Powiatowego Urzędu Pracy w Jarosławiu wynika, że w końcu grudnia 2014 roku na terenie powiatu jarosławskiego zarejestrowanych było 9 220 bezrobotnych, w tym 4 457 kobiet, które stanowiły 48,3% ogółu zarejestrowanych. W porównaniu do miesiąca listopad 2014 roku liczba bezrobotnych zwiększyła się o 184 osoby, natomiast w porównaniu do analogicznego okresu 2013 roku liczba zarejestrowanych na koniec 2014 roku była niższa o 824 osoby (grudzień 2013 – 10 044 osób). Liczbę bezrobotnych zarejestrowanych w Powiatowym Urzędzie Pracy w Jarosławiu przedstawia Tabela 3.

Tabela 3 Liczba bezrobotnych zarejestrowanych w Powiatowym Urzędzie Pracy w Jarosławiu (rok 2013, 2014)

Miejscowość	Liczba bezrobotnych			wzrost/spadek w stosunku do miesiąca grudzień 2013	wzrost/spadek w stosunku do miesiąca listopad 2014
	2013	2014			
	grudzień	listopad	grudzień		
Miasto Jarosław	3 022	2 666	2 685	-337	19
Miasto Radymno	503	463	467	-36	4
Gmina Chłopice	434	408	419	-15	11
Gmina Jarosław	992	907	928	-64	21
Gmina Laszki	678	600	622	-56	22
Gmina Pawłosiów	653	596	605	-48	9
Gmina miejsko-wiejska Pruchnik	932	876	935	3	59
Gmina Radymno	956	909	920	-36	11
Gmina Rokietnica	345	277	296	-49	19
Gmina Roźwienica	593	524	529	-64	5
Gmina Wiązownica	936	810	814	-122	4
Ogółem powiat jarosławski	10 044	9 036	9 220	-824	184

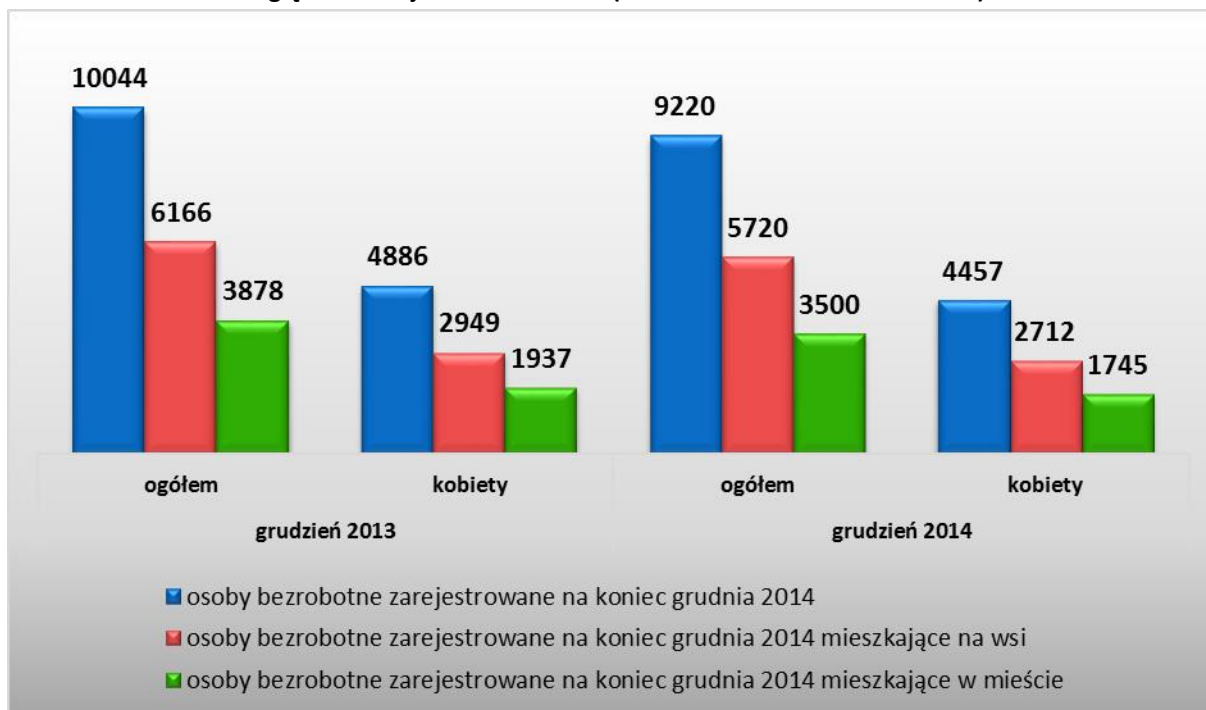
Źródło: Sprawozdanie o rynku pracy MPIPS-01, opracowanie własne

Jak przedstawia powyższa tabela spadek liczby osób bezrobotnych na koniec grudnia 2014 roku w stosunku do analogicznego okresu roku 2013 zanotowano zarówno na terenach miejskich, jak i wiejskich powiatu jarosławskiego. Wyjątek stanowi gmina miejsko-wiejska Pruchnik, gdzie na koniec grudnia 2014 roku zanotowano niewielki, bo zaledwie o 3 osoby wzrost liczby zarejestrowanych bezrobotnych w stosunku do analogicznego okresu 2013 roku. Odnotowanie w grudniu 2014 roku mniejszej liczby osób bezrobotnych (9 220) niż w roku 2013 (10 044) jest pozytywnym przesłaniem w odniesieniu do sytuacji na lokalnym rynku pracy może również świadczyć o zmianach demograficznych w powiecie. Należy także zwrócić uwagę na fakt wzrostu liczby zarejestrowanych osób w grudniu 2014 roku w stosunku do poprzedniego miesiąca. Z danych statystycznych Urzędu wynika, że liczba osób bezrobotnych na koniec listopada 2014 roku wynosiła 9 036 tj. o 184 osoby mniej, niż

na koniec roku (9 220). Zatem podobnie jak w latach ubiegłych pod koniec IV kwartału Powiatowy Urząd Pracy w Jarosławiu odnotował wzrost liczby osób bezrobotnych, przewiduje się, że tendencja wzrostowa w liczbie bezrobotnych może utrzymywać się przez I kwartał 2014 roku.

Wśród 9 220 osób bezrobotnych zarejestrowanych na koniec grudnia 2014 roku w Powiatowym Urzędzie Pracy w Jarosławiu 5 720 osób zamieszkiwało tereny wiejskie, w liczbie tej 2 712 osób to kobiety. Na koniec grudnia 2014 roku osoby zamieszkujące tereny wiejskie stanowiły 62% ogółu zarejestrowanych. W porównaniu do grudnia 2013 roku liczba bezrobotnych zamieszkujących tereny wiejskie na koniec 2014 roku zmalała o 446 osób (6 166). Liczbę bezrobotnych pod względem miejsca zamieszkania (miasto/wieś) prezentuje poniższy wykres.

Wykres 3 Liczba zarejestrowanych w Powiatowym Urzędzie Pracy w Jarosławiu osób bezrobotnych ze względu na miejsce zamieszkania (dane na koniec 2013 i 2014 roku)



Źródło: Sprawozdanie o rynku pracy MPiPS-01, opracowanie własne

Ważnym elementem analizy stanu bezrobocia w powiecie jest informacja o napływie osób bezrobotnych do rejestrów Powiatowego Urzędu Pracy w Jarosławiu. Liczbę rejestracji osób bezrobotnych w poszczególnych miesiącach oraz liczbę bezrobotnych na koniec danego miesiąca 2013 i 2014 roku przedstawiono w Tabeli 4.

Tabela 4 Napływ osób bezrobotnych w 2013 i 2014 roku

Napływ osób bezrobotnych								
miesiąc	bezrobotni rejestrujący się w danym miesiącu				bezrobotni zarejestrowani na koniec danego miesiąca			
	2013 roku		2014 roku		2013 roku		2014 roku	
	ogółem	kobiety	ogółem	kobiety	ogółem	kobiety	ogółem	kobiety
styczeń	1 368	492	1 065	385	11 013	5 195	10 610	5 042
luty	791	355	678	264	11 091	5 184	10 710	5 041
marzec	667	256	691	266	10 866	5 022	10 368	4 843
kwiecień	711	295	642	270	10 610	4 890	9 970	4 691
maj	605	260	670	283	10 295	4 792	9 542	4 545
czerwiec	596	236	633	281	9 953	4 683	9 221	4 451
lipiec	819	404	884	434	9 774	4 724	9 195	4 515
sierpień	911	456	750	331	9 795	4 831	9 087	4 509
wrzesień	979	485	1 055	503	9 777	4 800	9 012	4 458
październik	894	418	1 039	464	9 730	4 821	8 944	4 425
listopad	830	368	813	308	9 836	4 872	9 036	4 411
grudzień	1 010	374	1 055	443	10 044	4 886	9 220	4 457
ogółem	10 181	4 399	9 975	4 232				

Źródło: Sprawozdanie o rynku pracy MPiPS-01, opracowanie własne

Z powyższych danych wynika, że miesiącami największego napływu osób bezrobotnych w 2014 roku były: styczeń – napływ bezrobotnych w dużej mierze wynikał ze wzmożonej rejestracji po wygaśnięciu umów na czas określony z końcem roku, wrzesień i październik – napływ bezrobotnych wynikał głównie z rejestracji absolwentów szkół, którzy nie podjęli dalszej nauki lub wybrali naukę w formie niestacjonarnej oraz z rejestracji osób, które po okresie prac sezonowych (często wykonywanych za granicą) ponownie rejestrowali się w tut. Urzędzie, grudzień – napływ bezrobotnych spowodowany był zakończeniem prac sezonowych oraz prac na czas określony. W miesiącu styczeń 2014 roku w Powiatowym Urzędzie Pracy w Jarosławiu zarejestrowało się 1 065 osób tj. o 303 osoby mniej niż w analogicznym okresie 2013 roku. W porównaniu do miesiąca styczeń, w lutym zanotowano znaczny tj. o 387 osób spadek liczby rejestrujących się bezrobotnych. W następnych miesiącach, marzec-czerwiec napływ osób bezrobotnych ulegał niewielkim wahaniom zarówno w zakresie wzrostu, jak i spadku liczby rejestrujących się. W stosunku do czerwca, kiedy zarejestrowały się 633 osoby w lipcu zanotowano znaczny tj. o 251 osób wzrost w napływie bezrobotnych, sytuacja taka jest obserwowana corocznie ze względu na zwiększoną liczbę rejestrujących się absolwentów szkół. W miesiącu sierpniu liczba rejestracji ponownie zmalała, wówczas zanotowano napływ bezrobotnych w liczbie 750 osób, jednak już w następnym miesiącu zanotowano kolejny znaczny wzrost rejestracji. W miesiącach wrzesień i październik zarejestrowało się analogicznie 1 055 i 1039 osób bezrobotnych. Po okresie wzrostu liczby rejestracji osób bezrobotnych (wrzesień-październik) w miesiącu listopad ponownie zanotowano spadek napływu osób do ewidencji Powiatowego Urzędu Pracy w Jarosławiu. Sytuacja spadkowa utrzymała się tylko przez jeden miesiąc, ponieważ już

w grudniu nastąpił znaczący napływ bezrobotnych. W ciągu miesiąca zarejestrowało się 1 055 osób, w tym 443 kobiety tj. o 242 osoby więcej niż w miesiącu listopad (813). Liczba osób zarejestrowanych w miesiącu grudzień 2014 roku była wyższa o 45 osób od liczby zarejestrowanych w analogicznym okresie roku 2013 (1 010 osób).

Wśród bezrobotnych rejestrujących się w miesiącu grudzień 2014 roku wyróżnić można osoby, które rejestrowały po raz pierwszy – 79 osób, w tym 31 kobiet i po raz kolejny 976 osób, w tym 412 kobiet. W strukturze napływu bezrobotnych zdecydowanie przeważają osoby rejestrowane po raz kolejny, stanowiąc w miesiącu grudzień 2014 roku 92,5% ogółu rejestrujących się tj. o 3.8 punktu procentowego więcej niż w grudniu 2013 roku. Spośród 1 055 osób zarejestrowanych w miesiącu grudzień 2014 roku, 817 osób, w tym 317 kobiet przed rejestracją w Powiatowym Urzędzie Pracy w Jarosławiu pracowało, natomiast 238 osób, w tym 126 kobiet to bezrobotni dotychczas niepracujący.

2.2 Osoby bezrobotne z prawem do zasiłku

Wśród osób zarejestrowanych w Powiatowym Urzędzie Pracy w Jarosławiu, część bezrobotnych posiada prawo do pobierania zasiłku. W roku 2014 na terenie powiatu jarosławskiego obowiązywał 6-ście miesięczny zasiłek dla osób bezrobotnych, spełniających określone w ustawie o promocji zatrudnienia i instytucjach rynku pracy kryteria jego przyznania. W miesiącu grudzień 2014 roku z prawem do zasiłku zarejestrowanych było 770 osób bezrobotnych, w tym 321 kobiet. Dla porównania w grudniu 2013 roku prawo do zasiłku przysługiwało 880 osobom bezrobotnym, w tym 323 kobietom. Na koniec grudnia 2014 roku osoby z prawem do zasiłku stanowiły 8,4% ogólnej liczby zarejestrowanych.

Tabela 5 Osoby bezrobotne z prawem do zasiłku (grudzień 2014)

Miejscowość	Bezrobotni z prawem do zasiłku zarejestrowani w końcu grudnia 2014 roku		%udział bezrobotnych z prawem do zasiłku w ogóle bezrobotnych z prawem do zasiłku	%udział bezrobotnych z prawem do zasiłku wg miejsca zamieszkania
	ogółem	z prawem do zasiłku		
Miasto Jarosław	2 685	222	28,8%	8,3%
Miasto Radymno	467	43	5,6%	9,2%
Gmina Chłopice	419	37	4,8%	8,8%
Gmina Jarosław	928	72	9,4%	7,8%
Gmina Laszki	622	42	5,5%	6,8%
Gmina Pawłosiów	605	49	6,4%	8,1%
Gmina miejsko-wiejska Pruchnik	935	74	9,6%	7,9%
Gmina Radymno	920	64	8,3%	7,0%
Gmina Rokietnica	296	38	4,9%	12,8%
Gmina Roźwienica	529	44	5,7%	8,3%
Gmina Wiązownica	814	85	11,0%	10,4%
powiat jarosławski	9 220	770	100,0%	8,4%

Źródło: Sprawozdanie o rynku pracy MPiPS-01, opracowanie własne

2.3 Bezrobotni w szczególnej sytuacji na rynku pracy

Obowiązująca do 26 maja 2014 roku ustawa z dnia 20 kwietnia 2004 roku o promocji zatrudnienia i instytucjach rynku pracy (Dz. U. 2013 r. 674 z późn. zm.) w art. 49 określała następujące grupy osób bezrobotnych, będących w szczególnej sytuacji na rynku pracy:

- ✓ bezrobotni do 25 roku życia;
- ✓ bezrobotni długotrwale albo po zakończeniu kontraktu socjalnego albo kobiety, które nie podjęły zatrudnienia po urodzeniu dziecka;
- ✓ bezrobotni powyżej 50 roku życia;
- ✓ bezrobotni bez kwalifikacji zawodowych, bez doświadczenia zawodowego lub bez wykształcenia średniego;
- ✓ bezrobotni samotnie wychowujący co najmniej jedno dziecko do 18 roku życia;
- ✓ bezrobotni, którzy po odbyciu kary pozbawienia wolności nie podjęli zatrudnienia;
- ✓ bezrobotni niepełnosprawni.

Od 27 maja 2014 roku weszła w życie znowelizowana ustawa o promocji zatrudnienia i instytucjach rynku pracy (Dz. U. 15, 149), która w art. 49 określiła nieco inną, niż we wcześniejszej wersji ustawy grupę osób bezrobotnych, będących w szczególnej sytuacji na rynku pracy, tj.:

- ✓ bezrobotni do 30 roku życia;
- ✓ bezrobotni długotrwale;
- ✓ bezrobotni powyżej 50 roku życia;
- ✓ bezrobotni korzystający ze świadczeń pomocy społecznej;
- ✓ bezrobotni posiadający co najmniej jedno dziecko do 6 roku życia lub co najmniej jedno dziecko niepełnosprawne do 18 roku życia;
- ✓ bezrobotni niepełnosprawni.

Przynależność osób bezrobotnych do grupy osób będących w szczególnej sytuacji na rynku pracy związana jest z posiadaniem przez osobę zarejestrowaną cechy odpowiadającej danej kategorii osób bezrobotnych. Sytuacją często występującą jest zakwalifikowanie osoby bezrobotnej do grupy osób w szczególnej sytuacji na rynku pracy ze względu na nabycie lub posiadanie więcej niż jednej cechy, wówczas bezrobotny zaliczany jest do więcej niż jednej kategorii.

W Powiatowym Urzędzie Pracy w Jarosławiu na koniec grudnia 2014 roku zarejestrowanych było 8 358 osób bezrobotnych będących w szczególnej sytuacji na rynku pracy (wg grup osób bezrobotnych w szczególnej sytuacji na rynku pracy określonych w ustawie obowiązującej do 26 maja 2014 roku). Liczba kobiet zaliczanych do tej grupy wyniosła 4 100 i stanowiła 49,1% ogółu zarejestrowanych z tym statusem. Osoby bezrobotne zaliczane do kategorii osób będących w szczególnej sytuacji na rynku pracy stanowiły na koniec roku 2014 90,7% ogółu zarejestrowanych. Zatem 8 358 osób posiada przynajmniej jedną cechę, która pozwala na zakwalifikowanie do kategorii osoby w szczególnej sytuacji na rynku pracy, a tym samym wskazuje na konieczność zintensyfikowania działań, identyfikację barier i dobór najbardziej adekwatnej do sytuacji bezrobotnego pomocy. Struktura

zarejestrowanych w Powiatowym Urzędzie Pracy w Jarosławiu bezrobotnych będących w szczególnej sytuacji na rynku pracy (wg grup osób bezrobotnych w szczególnej sytuacji na rynku pracy określonych w ustawie obowiązującej do 26 maja 2014 roku) w ujęciu kwartalnym 2014 roku kształtowała się następująco.

Tabela 6 Osoby bezrobotne będące w szczególnej sytuacji na rynku pracy (2014 rok)

Grupa bezrobotnych	I kwartał 2014		II kwartał 2014		III kwartał 2014		IV kwartał 2014	
	razem	kobiety	razem	kobiety	razem	kobiety	razem	kobiety
bezrobotni będący w szczególnej sytuacji na rynku pracy	9 657	4 512	8 418	4 119	8 245	4 121	8 358	4 100
do 25 roku życia	2 137	952	1 823	831	1 800	859	1 763	799
długotrwale bezrobotni	6 439	3 235	6 120	3 119	5 994	3 095	6 026	3 067
kobiety, które nie podjęły zatrudnienia po urodzeniu dziecka	1 120	1 120	1 109	1 109	1 148	1 148	1 175	1 175
powyżej 50 roku życia	1 975	729	1 822	685	1 749	675	1 798	681
bez kwalifikacji zawodowych	3 170	1 442	2 893	1 372	2 810	1 347	2 851	1 328
bez doświadczenia zawodowego	3 524	1 822	3 107	1 618	3 135	1 672	3 091	1 639
bez wykształcenia średniego	5 448	1 962	4 864	1 847	4 669	1 840	4 855	1 844
samotnie wychowujący co najmniej jedno dziecko do 18 roku życia	562	456	528	440	504	421	539	454
bezrobotni, którzy po odbyciu kary pozbawienia wolności nie podjęły zatrudnienia	91	2	97	2	81	1	89	2
niepełnosprawni	368	168	340	151	317	142	343	155
po zakończeniu realizacji kontraktu socjalnego	4	2	3	3	3	3	12	10
ogółem zarejestrowani bezrobotni na koniec danego kwartału 2014 roku	10 368	4 843	9 221	4 451	9 012	4 458	9 220	4 457
% udział osób będących w szczególnej sytuacji na rynku pracy w ogóle zarejestrowanych bezrobotnych	93,1%	93,2%	91,3%	92,5%	91,5%	92,4%	90,7%	92,0%

Źródło: Sprawozdanie o rynku pracy MPiPS-01 Załącznik 1, opracowanie własne

Największą liczbę osób będących w szczególnej sytuacji na rynku pracy odnotowano w końcu I kwartału 2014 roku, do ww. kategorii należało 9 657 osób, w tym 4 512 kobiet. Natomiast najniższą liczbę osób będących w szczególnej sytuacji na rynku pracy odnotowano w III kwartale 2014 roku, do ww. kategorii należało 8 245 osób, w tym 4 121 kobiet. Na koniec grudnia 2014 roku osoby będące w szczególnej sytuacji na rynku pracy dominowały w statystykach Powiatowego Urzędu Pracy w Jarosławiu stanowiąc 90,7% wszystkich osób zarejestrowanych. W porównaniu do grudnia 2013 roku, liczba osób bezrobotnych w szczególnej sytuacji na rynku pracy w grudniu 2014 roku była niższa o 1 029 osób.

Ze względu na nowelizację ustawy o promocji zatrudnienia i instytucjach rynku pracy powyższe dane o osobach w szczególnej sytuacji na rynku pracy uzupełniono o kategorie osób ujęte w znowelizowanej ustawie.

Tabela 7 Osoby bezrobotne będące w szczególnej sytuacji na rynku pracy wg znowelizowanej ustawy o promocji zatrudnienia i instytucjach rynku pracy

Grupa bezrobotnych	grudzień 2014	
	razem	kobiety
do 30 roku życia	3 391	1 682
długotrwale bezrobotni	6 026	3 067
powyżej 50 roku życia	1 798	681
bezrobotni korzystający ze świadczeń pomocy społecznej*	1	1
bezrobotni posiadający co najmniej jedno dziecko do 6 roku życia	1 410	1 047
bezrobotni posiadający co najmniej jedno dziecko niepełnosprawne do 18 roku życia	16	8
Bezrobotni niepełnosprawni	343	155
ogółem zarejestrowani bezrobotni	9220	4 457

*dane w trakcie uzupełniania ze względu na wprowadzenie nowej kategorii osób w szczególnej sytuacji na rynku pracy i dostosowanie funkcjonalności systemu Syriusz

Źródło: Dane z systemu Syriusz, opracowanie własne

Przedstawione w Tabeli 7 dane dotyczące kategorii bezrobotnych ujętych w znowelizowanej ustawie o promocji zatrudnienia i instytucjach rynku pracy (Dz. U. 15. 149), jako osoby w szczególnej sytuacji na rynku pracy wskazują, iż wśród wymienionej grupy osób dominowali bezrobotni długotrwale, którzy na koniec grudnia 2014 roku stanowili 65,4% ogółu zarejestrowanych bezrobotnych. Kolejnymi co do wielkości grupami osób w szczególnej sytuacji na rynku pracy wg znowelizowanej ustawy są osoby do 30 roku życia, które na koniec grudnia 2014 roku w ewidencji tut. Urzędu stanowiły 36,8% ogółu zarejestrowanych bezrobotnych oraz osoby powyżej 50 roku życia, które na koniec grudnia 2014 roku w ewidencji tut. Urzędu stanowiły 19,5% ogółu zarejestrowanych. Wśród osób w szczególnej sytuacji na rynku pracy w znowelizowanej ustawie znalazły się również osoby bezrobotne posiadające orzeczenie o stopniu niepełnosprawności, na koniec grudnia 2014 roku bezrobotni niepełnosprawni stanowili 3,7% ogółu zarejestrowanych. Nowymi kategoriami osób w szczególnej sytuacji na rynku pracy są bezrobotni posiadający co najmniej jedno dziecko do 6 roku życia oraz bezrobotni posiadający co najmniej jedno dziecko niepełnosprawne do 18 roku życia, na koniec grudnia 2014 roku bezrobotni w tych kategoriach stanowili odpowiednio 15,3% oraz 0,2% ogółu zarejestrowanych osób. Do nowej kategorii bezrobotnych w szczególnej sytuacji na rynku pracy należą również bezrobotni korzystający ze świadczeń pomocy społecznej, jednak dane dotyczące tej grupy osób ze względu na nowelizację ustawy oraz zmianę funkcjonalności systemu Syriusz są obecnie uzupełniane.

Bezrobotni należący do kategorii osób będących w szczególnej sytuacji na rynku pracy, to przeważnie osoby, które z uwagi na brak zatrudnienia oraz nawarstwiające się

problemy i trudności zagrożone są wykluczeniem społecznym, wyuczoną bezradnością lub migracją zarobkową. Jest to zatem grupa osób, która powinna zostać otoczona szczególną opieką oraz wsparciem w wejściu lub powrocie na rynek pracy. Jak wskazują przytoczone statystyki w powiecie jarosławskim znaczna większość zarejestrowanych osób bezrobotnych przynależy do grupy osób będących w szczególnej sytuacji na rynku pracy. Dla zobrazowania wielkości poszczególnych kategorii osób w szczególnej sytuacji na rynku pracy ujętych w ustawie sprzed i po nowelizacji w Tabeli 8 przedstawiono procentowy udział bezrobotnych z poszczególnych kategorii osób w szczególnej sytuacji na rynku pracy w ogóle zarejestrowanych bezrobotnych na koniec 2014 roku.

Tabela 8 Osoby bezrobotne w szczególnej sytuacji na rynku pracy (stan na koniec grudnia 2014 roku)

Grupa bezrobotnych będących w szczególnej sytuacji na rynku pracy wg ustawy obowiązującej do 26.05.2014 r.	grudzień 2014		% udział bezrobotnych z poszczególnych kategorii osób w szczególnej sytuacji na rynku pracy w ogóle zarejestrowanych		Grupa bezrobotnych będących w szczególnej sytuacji na rynku pracy wg znowelizowanej ustawy obowiązującej od 27.05.2014 r.	grudzień 2014		% udział bezrobotnych z poszczególnych kategorii osób w szczególnej sytuacji na rynku pracy w ogóle zarejestrowanych	
	razem	kobiety	% z ogółu	% kobiet		razem	kobiety	% z ogółu	% kobiet
do 25 roku życia	1 763	799	19,1%	8,7%	do 30 roku życia	3 391	1 682	36,8%	18,2%
długotrwale bezrobotni	6 026	3 067	65,4%	33,3%	długotrwale bezrobotni	6 026	3 067	65,4%	33,3%
kobiety, które nie podjęły zatrudnienia po urodzeniu dziecka	1 175	1 175	12,7%	12,7%	powyżej 50 roku życia	1 798	681	19,5%	7,4%
powyżej 50 roku życia	1 798	681	19,5%	7,4%	bezrobotni korzystający ze świadczeń pomocy społecznej*	1	1	0,0%	0,0%
bez kwalifikacji zawodowych	2 851	1 328	30,9%	14,4%	bezrobotni posiadający co najmniej jedno dziecko do 6 roku życia	1 410	1 047	15,3%	11,4%
bez doświadczenia zawodowego	3 091	1 639	33,5%	17,8%	bezrobotni posiadający co najmniej jedno dziecko niepełnosprawne do 18 roku życia	16	8	0,2%	0,1%
bez wykształcenia średniego	4 855	1 844	52,7%	20,0%	niepełnosprawni	343	155	3,7%	1,7%
samotnie wychowujący co najmniej jedno dziecko do 18 roku życia	539	454	5,8%	4,9%	-	-	-	-	-
bezrobotni, którzy po odbyciu kary pozbawienia wolności nie podjęły zatrudnienia	89	2	1,0%	0,0%	-	-	-	-	-
niepełnosprawni	343	155	3,7%	1,7%	-	-	-	-	-
po zakończeniu realizacji kontraktu socjalnego	12	10	0,1%	0,1%	-	-	-	-	-
razem	9 220	4 457	100,0%	48,3%	-	9 220	4 457	100,0%	48,3%

*dane w trakcie uzupełniania ze względu na wprowadzenie nowej kategorii osób w szczególnej sytuacji na rynku pracy i dostosowanie funkcjonalności systemu Syriusz

Źródło: Sprawozdanie o rynku pracy MPiPS-01, dane z systemu Syriusz Std

Jak wskazuje powyższe zestawienie ustawa o promocji zatrudnienia i instytucjach rynku pracy ważna do 26.05.2014 roku wyróżniała 11 kategorii osób bezrobotnych będących w szczególnej sytuacji na rynku pracy natomiast znowelizowana ustawa o promocji zatrudnienia i instytucjach rynku pracy, która weszła w życie z dniem 27.05.2014 roku wskazuje 7 kategorii osób będących w szczególnej sytuacji na rynku pracy, w tym 3 kategorie dotychczas istniejące: bezrobotni długotrwale, bezrobotni powyżej 50 roku życia, bezrobotni niepełnosprawni oraz 4 nowe kategorie: bezrobotni do 30 roku życia, bezrobotni korzystający ze świadczeń pomocy społecznej, bezrobotni posiadający co najmniej jedno dziecko do 6 roku życia oraz bezrobotni posiadający co najmniej jedno dziecko niepełnosprawne do 18 roku życia.

Dokonując analizy osób w szczególnej sytuacji na rynku pracy należy zwrócić uwagę na poszczególne kategorie, do których osoby bezrobotne przynależą. Jak już wcześniej wspomniano, osoba bezrobotna może należeć do jednej, dwóch lub nawet kilku kategorii. Liczba kategorii, do których możemy przypisać osobę bezrobotną może wskazywać na złożoność problemów, z jakimi spotyka się bezrobotny w staraniach wejścia lub powrotu na rynek pracy. Im więcej kategorii, do których należy osoba bezrobotna w grupie osób w szczególnej sytuacji na rynku pracy tym prawdopodobnie więcej barier, które może ona napotkać na lokalnym rynku pracy. W zależności od złożoności sytuacji osoby bezrobotnej mogą to być bariery zarówno wewnętrzne (często zależne od niej samej) jak i zewnętrzne (które mogą ale nie muszą zależeć od niej). Poniżej przedstawiono szczegółową analizę poszczególnych grup osób bezrobotnych w szczególnej sytuacji na rynku pracy wg stanu na koniec grudnia 2014 roku.

2.3.1 Bezrobotni do 25 roku życia

Według ustawy o promocji zatrudnienia i instytucjach rynku pracy z dnia 20 kwietnia 2004 roku obowiązującej do 26 maja 2014 roku bezrobotny do 25 roku życia, to bezrobotny, który do dnia zastosowania wobec niego usług lub instrumentów rynku pracy nie ukończył 25 roku życia. Osoby bezrobotne do 25 roku życia zaliczane były wg ww. ustawy do grupy osób będących w szczególnej sytuacji na rynku pracy. Na koniec grudnia 2014 roku liczba osób bezrobotnych do 25 roku życia zarejestrowanych w Powiatowym Urzędzie Pracy w Jarosławiu wyniosła 1 769, tj. 22% ogółu zarejestrowanych.

Tabela 9 Bezrobotni do 25 roku życia (2014 rok)

Grupa bezrobotnych	I kwartał		II kwartał		III kwartał		IV kwartał	
	ogółem	kobiety	ogółem	kobiety	ogółem	kobiety	ogółem	kobiety
bezrobotni do 25 roku życia	2 137	952	1 823	831	1 800	859	1 763	799
bezrobotni będący w szczególnej sytuacji na rynku pracy	9 657	4 512	8 418	4 119	8 245	4 121	8 358	4 100
bezrobotni zarejestrowani na koniec danego kwartału	10 368	4 843	9 221	4 451	9 012	4 458	9 220	4 457

Źródło: Sprawozdanie o rynku pracy MPIPS-01, opracowanie własne

Analizę danych o osobach bezrobotnych do 25 roku życia przeprowadzono pod względem wieku, wykształcenia i stażu pracy.

Tabela 10 Bezrobotni do 25 roku życia wg wieku, wykształcenia, stażu pracy (grudzień 2014 rok)

bezrobotni do 25 roku życia ze względu na:								
wiek	ogólnie		wykształcenie	ogólnie		staż pracy	ogólnie	
	ogólnie	kobiety		ogólnie	kobiety		ogólnie	kobiety
18-24	1 763	799	wyższe	195	141	do 1 roku	476	196
25-34	x	x	policealne i średnie zawodowe	506	229	1-5	251	122
35-44	x	x	średnie ogólnokształcące	338	206	5-10	3	1
45-54	x	x	zasadnicze zawodowe	432	133	10-20	x	x
55-59	x	x	gimnazjalne i poniżej	292	90	20-30	x	x
60 lat i więcej	x	x	x	x	x	30 lat i więcej	x	x
razem	1 763	799	x	x	x	bez stażu	1 033	480

Źródło: Załącznik 1 do sprawozdania MPiPS-01, opracowanie własne

Według danych Powiatowego Urzędu Pracy w Jarosławiu liczba osób bezrobotnych do 25 roku życia na koniec grudnia 2014 roku wyniosła 1 763, w tym 799 kobiet. W analogicznym okresie roku 2013 liczba bezrobotnych do 25 roku życia wynosiła 2 186 i była wyższa od wskazań roku 2014 o 423 osoby. Analizując dane o osobach bezrobotnych do 25 roku życia pod względem wykształcenia zauważyć należy, że dominującym w tej kategorii osób jest wykształcenie policealne i średnie zawodowe, które posiada 506 osób, w tym 229 kobiet. Duża grupa bezrobotnych do 25 roku życia posiada wykształcenie zasadnicze zawodowe, jest to 432 osoby, w tym 133 kobiety. Najmniej osób z tej kategorii posiada wykształcenie wyższe, jest to 195 osób, w tym 141 kobiet. Dane dotyczące wykształcenia osób bezrobotnych do 25 roku życia wskazują na lepsze wykształcenie kobiet niż mężczyzn. Niestety osoby do 25 roku życia często dyskwalifikowane są w ubieganiu się o stanowisko pracy z uwagi na brak doświadczenia zawodowego. Dane dotyczące posiadania przez osoby do 25 roku życia stażu pracy obrazują trudną sytuację tej kategorii osób na rynku pracy. 58,6% osób zarejestrowanych jako osoby bezrobotne do 25 roku życia tj. 1 033 osoby, w tym 480 kobiet nie posiada stażu pracy, co oznacza, że osoby te nie miały jeszcze zetknięcia z rynkiem pracy. 476 osób, w tym 196 kobiet pracowało krócej niż rok, a 251 osób, w tym 122 kobiety pracowało dłużej niż rok, ale krócej niż 5 lat. Dane statystyczne pokazują również, że na koniec grudnia 2014 roku w ewidencji powyżej 12 miesięcy pozostawało łącznie 518 osób do 25 roku życia, tj. 29,4% ogółu osób zarejestrowanych w tej grupie wiekowej. Fakt pozostawania bez zatrudnienia dłużej niż 12 miesięcy kwalifikuje osoby będące w kategorii do 25 roku życia również do kategorii osób długotrwale bezrobotnych, niestety im dłuższy czas pozostawania bez pracy, tym trudniejsza droga do wejścia na rynek pracy.

Poniżej wskazano wybrane bariery i zalety charakteryzujące analizowaną grupę bezrobotnych.

Bariery osób bezrobotnych do 25 roku życia:

- ✓ brak doświadczenia zawodowego;
- ✓ wygórowane wymagania finansowe;
- ✓ niedostosowane do wymagań pracodawców kwalifikacje;
- ✓ stereotypy wśród pracodawców.

Zalety osób bezrobotnych do 25 roku życia:

- ✓ wysoka motywacja do podjęcia pracy;
- ✓ chęć podnoszenia kwalifikacji;
- ✓ otwartość na zmiany;
- ✓ mobilność;
- ✓ aktualna wiedza.

Osoby bezrobotne do 25 roku życia to grupa najczęściej zgłaszająca w Powiatowym Urzędzie Pracy w Jarosławiu potrzebę pomocy w zakresie wsparcia przy wejściu na rynek pracy. Najczęściej stosowane wobec tej kategorii osób formy pomocy określone w ustawie to: szkolenia, staże, jednorazowe środki na rozpoczęcie działalności gospodarczej.

2.3.2 Bezrobotni długotrwale

Wg ustawy o promocji zatrudnienia i instytucjach rynku pracy z dnia 20 kwietnia 2004 roku (Dz. U. 15. 149) bezrobotny długotrwale to osoba bezrobotna pozostająca w rejestrach powiatowego urzędu pracy łącznie przez okres ponad 12 miesięcy w okresie ostatnich 2 lat, z wyłączeniem okresów odbywania stażu i przygotowania zawodowego dorosłych. Osoby długotrwale bezrobotne zaliczane są do grupy osób będących w szczególnej sytuacji na rynku pracy zarówno w ustawie obowiązującej do 26 maja 2014 roku, jak i w znowelizowanej jej formie obowiązującej od 27 maja 2014 roku. Osoby długotrwale bezrobotne stanowią najliczniejszą kategorię w grupie osób będących w szczególnej sytuacji na rynku pracy. Na koniec grudnia 2014 roku liczba osób długotrwale bezrobotnych zarejestrowanych w Powiatowym Urzędzie Pracy w Jarosławiu wyniosła 6 026, tj. 65,4% ogółu zarejestrowanych. Udział osób bezrobotnych długotrwale w liczbie osób zarejestrowanych w końcu każdego kwartału 2014 roku przekraczał próg 60%, co świadczy o pozostawaniu bez pracy dłużej niż 12 miesięcy ponad połowy zarejestrowanych osób bezrobotnych. Sytuacja osób długotrwale bezrobotnych na rynku pracy jest niewątpliwie trudna ze względu na istnienie szeregu czynników zarówno wewnętrznych (zależne bezpośrednio od osoby bezrobotnej), jak i zewnętrznych (zależne w bardzo małym stopniu lub niezależne od osoby bezrobotnej), które utrudniają trwałe wejście lub powrót na rynek pracy. Niestety osoby długotrwale bezrobotne mają często skomplikowaną sytuację osobistą i zawodową przez co stanowią grupę najbardziej narażoną na wykluczenie społeczne.

Tabela 11 Bezrobotni długotrwanie (2014 rok)

Grupa bezrobotnych	I kwartał		II kwartał		III kwartał		IV kwartał	
	ogółem	kobiety	ogółem	kobiety	ogółem	kobiety	ogółem	kobiety
bezrobotni długotrwanie	6 439	3 235	6 120	3 119	5 994	3 095	6 026	3 067
bezrobotni będący w szczególnej sytuacji na rynku pracy	9 657	4 512	8 418	4 119	8 245	4 121	8 358	4 100
bezrobotni zarejestrowani na koniec danego kwartału	10 368	4 843	9 221	4 451	9 012	4 458	9 220	4 457

Źródło: Sprawozdanie o rynku pracy MPiPS-01, opracowanie własne

Analizę danych dotyczących osób długotrwanie bezrobotnych przeprowadzono ze względu na wiek, wykształcenie i staż pracy.

Tabela 12 Bezrobotni długotrwanie wg wieku, wykształcenia, stażu pracy (grudzień 2014 rok)

bezrobotni długotrwanie ze względu na:								
wiek	ogółem		wykształcenie	ogółem		staż pracy	ogółem	
	ogółem	kobiety		ogółem	kobiety		ogółem	kobiety
18-24	844	415	wyższe	728	511	do 1 roku	1 054	596
25-34	1 912	1 108	policealne i średnie zawodowe	1 324	782	1-5	1 286	626
35-44	1 393	745	średnie ogólnokształcące	516	339	5-10	734	337
45-54	1 108	542	zasadnicze zawodowe	1 969	826	10-20	835	408
55-59	569	242	gimnazjalne i poniżej	1 489	609	20-30	456	179
60 lat i więcej	200	15	x	x	x	30 lat i więcej	87	73
razem	6 026	3 067	x	x	x	bez stażu	1 574	908

Źródło: Załącznik 1 do sprawozdania MPiPS-01, opracowanie własne

Wśród osób długotrwanie bezrobotnych przeważają osoby bezrobotne w wieku 25-34 lata. Na koniec grudnia 2014 roku w tej kategorii wiekowej zarejestrowanych było 1 912 osób długotrwanie bezrobotnych, w tym 1 108 kobiet. Osoby długotrwanie bezrobotne w wieku 25-34 lata stanowią 31,7% ogółu zarejestrowanych w tej kategorii. Dane te wskazują na problem długotrwałego bezrobocia wśród osób młodych, które po ukończeniu nauki nie zostały wchłonięte przez rynek pracy i zarejestrowały się w Urzędzie oczekując wsparcia przy wejściu lub powrocie na rynek pracy. Analizę osób długotrwanie bezrobotnych należy także przeprowadzić na płaszczyźnie posiadanego przez reprezentantów tej grupy wykształcenia. W końcu grudnia 2014 roku, wśród długotrwanie bezrobotnych dominowały osoby z wykształceniem zasadniczym zawodowym, łącznie 1 969 osób, w tym 826 kobiet oraz z wykształceniem gimnazjalnym i niższym, łącznie 1 489 osób, w tym 609 kobiet. Przedstawione dane dotyczące wykształcenia osób długotrwanie bezrobotnych wskazują jednoznacznie na niskie wykształcenie tej grupy osób. Jest to główna bariera w poszukiwaniu zatrudnienia i przyczynia się do pozostawania tych osób w rejestrach Powiatowego Urzędu Pracy w Jarosławiu. Niski poziom wykształcenia negatywnie wpływa na wizerunek osób długotrwanie bezrobotnych na rynku pracy, jednocześnie ogranicza dostęp do wykonywania wielu zawodów. Niezbędnym narzędziem w ograniczaniu długotrwałego bezrobocia jest

rozpowszechnianie dostępu do edukacji, podnoszenia lub uzupełniania kwalifikacji oraz stwarzania warunków do ponownego przyuczenia do wykonywania czynności zawodowych.

Analizując dane dotyczące osób długotrwale bezrobotnych wg stażu pracy, zauważyć należy, że w grupie tej dominują osoby nieposiadające doświadczenia zawodowego (stażu pracy), ich liczba na koniec grudnia 2014 roku wyniosła 1 574, w tym 908 kobiet. Liczba osób nieposiadających stażu pracy stanowi 26,1% osób długotrwale bezrobotnych. Wśród długotrwale bezrobotnych na koniec grudnia 2014 roku 1 286, w tym 626 kobiet posiadało staż pracy dłuższy niż rok, a krótszy niż 5 lat, natomiast 1 054 osoby, w tym 596 kobiet pracowało krócej niż rok. Przedstawione dane wskazują na brak lub niskie doświadczenie zawodowe osób długotrwale bezrobotnych, co również stwarza barierę w poszukiwaniu zatrudnienia.

Skala długotrwałego bezrobocia stanowi poważny problem dla lokalnego rynku pracy i mieszkańców powiatu. Długotrwale bezrobocie przynosi wiele negatywnych skutków nie tylko dla samych bezrobotnych, ale również ich rodzin, prowadząc między innymi do ubożenia. Wśród osób długotrwale bezrobotnych można zaobserwować dwie grupy: pierwsza to osoby bezrobotne, którym brak pracy i beczynność przeszkadza, a więc podejmują działania w celu zmiany swojej sytuacji pomimo napotykanych przeszkód i niepowodzeń oraz druga grupa, to osoby, które przyzwyczyły się do swojej sytuacji, stają się bierne i roszczeniowe, znalazły sposób na codzienne funkcjonowanie poprzez korzystanie ze wsparcia opieki społecznej. Niepokojącym zjawiskiem obserwowanym wśród osób długotrwale bezrobotnych jest tzw. bezrobocie pokoleniowe, dziedziczne. W Powiatowym Urzędzie Pracy rejestrują się osoby będące członkami jednej rodziny, a reprezentujące różne pokolenia. Dzieci w sposób naturalny uczą się od swoich rodziców, jak sobie radzić w życiu będąc osobami bezrobotnymi. Ze względu na długotrwałe pozostawanie poza rynkiem pracy, osoby bezrobotne stają się sfrustrowane, roszczeniowe, czasami wręcz agresywne, co prowadzi do powstawania patologii, problemów rodzinnych, zatem bardzo ważne jest zapobieganie takim zjawiskom między innymi poprzez wspieranie aktywizacji osób długotrwale bezrobotnych. Wśród osób długotrwale bezrobotnych aż 50,9% to kobiety. Przyczyną tej sytuacji jest pełnienie przez kobiety przypisywanych im ról społecznych, w szczególności opieki nad domem, rodziną, wychowaniem dzieci. Często świadoma rezygnacja kobiety z życia zawodowego na rzecz założenia rodziny, przez długie lata uniemożliwia jej powrót na rynek pracy. Decyzja kobiety o ponownym wejściu na rynek pracy po długiej nieobecności wiąże się natomiast z koniecznością pokonania powstałych w tym czasie barier tj. dezaktualizacja wiedzy i umiejętności zawodowych, należy ją w tym zakresie wspomagać stosując odpowiednie formy aktywizacji. Zdarza się, że osoby długotrwale bezrobotne świadomie decydują się na pozostawanie w rejestrach Urzędu ze względu na zbyt wysokie wymagania dot. oczekiwanego wynagrodzenia lub korzystanie ze wsparcia ośrodków pomocy społecznej.

Poniżej wskazano wybrane bariery i zalety charakteryzujące analizowaną grupę bezrobotnych.

Bariery osób długotrwale bezrobotnych:

- ✓ brak lub niskie wykształcenie;
- ✓ brak doświadczenia zawodowego;
- ✓ dezaktualizacja wiedzy, umiejętności, uprawnień;
- ✓ bariery wewnętrzne (lęk przed pracodawcą, obawa przed niesprostaniem nowym zadaniom zawodowym);
- ✓ brak oparcia w rodzinie, otoczeniu;
- ✓ zaniżona samoocena;
- ✓ poczucie bezradności;
- ✓ brak motywacji;
- ✓ przyzwyczajenie do korzystania z pomocy społecznej;
- ✓ brak środków finansowych na aktywne poszukiwanie pracy;
- ✓ długa przerwa w pracy;
- ✓ brak/mała ilość ofert pracy.

Zalety osób długotrwale bezrobotnych:

- ✓ u osób, które chcą zmienić swoją sytuację zwraca uwagę wysoka motywacja, determinacja i dążenie do obranych celów.

Przedstawione bariery charakterystyczne dla grupy osób długotrwale bezrobotnych wskazują na potrzebę wsparcia instytucjonalnego oraz psychologicznego w wejściu lub powrocie na rynek pracy. Najbardziej adekwatne formy pomocy dla tej grupy osób to: szkolenia, przygotowanie zawodowe, prace interwencyjne, roboty publiczne, program PAI, doradztwo zawodowe.

2.3.3 Kobiety, które nie podjęły zatrudnienia po urodzeniu dziecka

Kobiety, które nie podjęły zatrudnienia po urodzeniu dziecka zaliczane są do grupy osób będących w szczególnej sytuacji na rynku pracy. Na koniec grudnia 2014 roku liczba kobiet, które nie podjęły zatrudnienia po urodzeniu dziecka zarejestrowanych w Powiatowym Urzędzie Pracy w Jarosławiu wyniosła 1 175, tj. 12,2% ogółu zarejestrowanych.

Tabela 13 Kobiety, które nie podjęły zatrudnienia po urodzeniu dziecka (2014 rok)

Grupa bezrobotnych	I kwartał		II kwartał		III kwartał		IV kwartał	
	ogółem	kobiety	ogółem	kobiety	ogółem	kobiety	ogółem	kobiety
kobiety, które nie podjęły zatrudnienia po urodzeniu dziecka	1 120	1 120	1 109	1 109	1 148	1 148	1 175	1 175
bezrobotni będący w szczególnej sytuacji na rynku pracy	9 657	4 512	8 418	4 119	8 245	4 121	8 358	4 100
bezrobotni zarejestrowani na koniec danego kwartału	10 368	4 843	9 221	4 451	9 012	4 458	9 220	4 457

Źródło: Sprawozdanie o rynku pracy MPiPS-01, opracowanie własne

Analizę danych o kobietach, które nie podjęły zatrudnienia po urodzeniu dziecka przeprowadzono pod względem wieku, wykształcenia, stażu pracy i czasu pozostawiania bez pracy.

Tabela 14 Kobiety, które nie podjęły zatrudnienia po urodzeniu dziecka wg wieku, wykształcenia, stażu pracy, czasu pozostawiania bez pracy (grudzień 2014 rok)

Kobiety, które nie podjęły zatrudnienia po urodzeniu dziecka ze względu na:							
wiek	kobiety	wykształcenie		staż pracy		czas pozostawiania bez pracy w m-c	
			kobiety		kobiety		kobiety
18-24	164	wyższe	185	do 1 roku	221	do 1	28
25-34	569	policealne i średnie zawodowe	269	1-5	255	1-3	82
35-44	305	średnie ogólnokształcące	128	5-10	77	3-6	109
45-54	112	zasadnicze zawodowe	295	10-20	43	6-12	131
55-59	23	gimnazjalne i poniżej	298	20-30	3	12-24	200
60 lat i więcej	2	x	x	30 lat i więcej	1	pow. 24	625
razem	1 175	x	x	bez stażu	575	x	x

Źródło: Załącznik 1 do sprawozdania MPiPS-01, opracowanie własne

Według danych Powiatowego Urzędu Pracy w Jarosławiu liczba kobiet, które nie podjęły zatrudnienia po urodzeniu dziecka na koniec grudnia 2014 roku wyniosła 1 175 osób. W analogicznym okresie 2013 roku liczba kobiet wynosiła 1 102 i była mniejsza od wskazań roku 2014 o 73. Analizując dane ze względu na wiek w grupie kobiet, które nie podjęły zatrudnienia po urodzeniu dziecka zauważyć należy, że w rejestrach osób w tej kategorii dominują kobiety w wieku 25-34 lata. Na koniec grudnia 2014 roku liczba kobiet w ww. przedziale wiekowym wyniosła 569, co stanowi 48,4% ogółu kobiet, które nie podjęły zatrudnienia po urodzeniu dziecka. Dane te wskazują na sytuację, w której kobiety podjęły decyzję o założeniu rodziny i pełnieniu roli społecznej przypisanej im w kulturze. Pomimo wykazywanej chęci powrotu na rynek pracy, kobiety spotykają się z barierami, które ograniczają im podjęcie zatrudnienia. Niestety dane wskazują na ogólnie niski poziom wykształcenia kobiet, które nie podjęły zatrudnienia po urodzeniu dziecka. 298 spośród 1 175 kobiet posiada wykształcenie gimnazjalne i poniżej, 295 posiada wykształcenie zasadnicze zawodowe, 269 posiada wykształcenie policealne i średnie zawodowe, 128

posiada wykształcenie średnie ogólnokształcące, a 185 kobiet posiada wykształcenie wyższe. Sytuacja ta sprawia, że kobiety w powrocie na rynek pracy muszą pokonać kolejną oprócz ograniczonej dyspozycyjności barierę, jaką jest zdobycie odpowiednich do wykonywania zawodu kwalifikacji. W grupie kobiet, które po urodzeniu dziecka nie powróciły na rynek pracy 575 osób nie posiada doświadczenia zawodowego, jest to aż 48,9% ogółu zarejestrowanych w tej kategorii. Staż pracy krótszy niż 1 rok posiada 221 kobiet, natomiast 255 kobiet posiada doświadczenie zawodowe dłuższe niż 1 rok i krótsze niż 5 lat. Wśród tej kategorii osób bezrobotnych warto zwrócić uwagę na czas pozostawania bez pracy. 70,2% kobiet tj. 825 bezrobotnych, które nie podjęły zatrudnienia po urodzeniu dziecka pozostaje bez pracy ponad 12 miesięcy, stając się jednocześnie osobami długotrwale bezrobotnymi.

Poniżej wskazano wybrane bariery i zalety charakteryzujące analizowaną grupę bezrobotnych.

Bariery kobiet, które nie podjęły zatrudnienia po urodzeniu dziecka:

- ✓ brak doświadczenia zawodowego;
- ✓ brak lub niskie wykształcenie;
- ✓ dezaktualizacja kwalifikacji;
- ✓ stereotypy wśród pracodawców;
- ✓ ograniczona dyspozycyjność;
- ✓ brak instytucjonalnego wsparcia w postaci żłobków, przedszkoli;
- ✓ trudności komunikacyjne (z dojazdem do/z pracy).

Zalety kobiet, które nie podjęły zatrudnienia po urodzeniu dziecka:

- ✓ wysoka motywacja do podjęcia pracy;
- ✓ chęć przekwalifikowania, podniesienia kwalifikacji;
- ✓ umiejętność dobrej organizacji i planowania czasu.

Kobiety, które nie podjęły zatrudnienia po urodzeniu dziecka to osoby, które potrzebują szczególnego wsparcia w zakresie wejściu lub powrotu na rynek pracy. Aktywizacja tej grupy osób bezrobotnych jest trudna, ze względu na dużą ilość barier zarówno zewnętrznych, jak i wewnętrznych towarzyszących podjęciu zatrudnienia. Ważnym elementem w procesie aktywizacji tej grupy bezrobotnych jest wsparcie psychologiczne. Najczęściej stosowane wobec tej kategorii osób formy pomocy określone w ustawie to: szkolenia, staże, prace interwencyjne, roboty publiczne.

2.3.4 Bezrobotni powyżej 50 roku życia

Według ustawy o promocji zatrudnienia i instytucjach rynku pracy z dnia 20 kwietnia 2004 roku (Dz. U. 15. 149) bezrobotny powyżej 50 roku życia to bezrobotny, który w dniu zastosowania wobec niego usług lub instrumentów rynku pracy ukończył co najmniej 50 rok życia. Osoby bezrobotne powyżej 50 roku życia były zaliczane do grupy osób będących w szczególnej sytuacji na rynku pracy w ustawie obowiązującej do 26 maja 2014 roku, oraz są ujęte w znowelizowanej ustawie obowiązującej od 27 maja 2014 roku. Na koniec grudnia

2014 roku liczba osób bezrobotnych powyżej 50 roku życia zarejestrowanych w Powiatowym Urzędzie Pracy w Jarosławiu wyniosła 1 798, tj. 19,5% ogółu zarejestrowanych.

Tabela 15 Bezrobotni powyżej 50 roku życia (2014 rok)

Grupa bezrobotnych	styczeń		luty		marzec		kwiecień	
	ogółem	kobiety	ogółem	kobiety	ogółem	kobiety	ogółem	kobiety
bezrobotni powyżej 50 roku życia	1 975	729	1 822	685	1 749	675	1 798	681
bezrobotni będący w szczególnej sytuacji na rynku pracy	9 657	4 512	8 418	4 119	8 245	4 121	8 358	4 100
bezrobotni zarejestrowani na koniec danego kwartału	10 368	4 843	9 221	4 451	9 012	4 458	9 220	4 457

Źródło: Sprawozdanie o rynku pracy MPIPS-01, opracowanie własne

Analizę danych o osobach bezrobotnych powyżej 50 roku życia przeprowadzono pod względem wieku, wykształcenia i stażu pracy.

Tabela 16 Bezrobotni powyżej 50 roku życia wg czasu pozostawania bez pracy, wykształcenia, stażu pracy (grudzień 2014 rok)

bezrobotni powyżej 50 roku życia ze względu na:								
czas pozostawania bez pracy w m-c			wykształcenie			staż pracy		
	ogólnie	kobiety		ogólnie	kobiety		ogółem	kobiety
do 1	87	19	wyższe	43	14	do 1 roku	104	39
1-3	172	64	policealne i średnie zawodowe	374	197	1-5	124	40
3-6	164	57	średnie ogólnokształcące	86	55	5-10	185	78
6-12	241	75	zasadnicze zawodowe	691	214	10-20	518	232
12-24	339	119	gimnazjalne i poniżej	604	201	20-30	519	185
pow.24	795	347	x	x	x	30 lat i więcej	171	38
razem	1 798	681	x	x	x	bez stażu	177	69

Źródło: Załącznik 1 do sprawozdania MPIPS-01, opracowanie własne

Według danych Powiatowego Urzędu Pracy w Jarosławiu liczba osób bezrobotnych powyżej 50 roku życia na koniec grudnia 2014 roku wyniosła 1 798 osób, w tym 681 kobiet. W analogicznym okresie roku 2013 liczba bezrobotnych powyżej 50 roku życia wynosiła 1 840 i była wyższa od wskazań roku 2014 o 42 osoby. Analizując dane o osobach bezrobotnych powyżej 50 roku życia pod względem wykształcenia, zauważyć należy, że dominującym w tej kategorii osób jest wykształcenie zasadnicze zawodowe, które posiada 677 osób, w tym 203 kobiety oraz wykształcenie gimnazjalne i poniżej, które posiada 691 osób, w tym 201 kobiety. Najmniej osób z tej kategorii posiada wykształcenie wyższe, jest to 43 osoby, w tym 14 kobiet. Osoby, które obecnie należą do grupy bezrobotnych po 50 roku życia pobierały naukę w szkołach zawodowych lub kończyły edukację na poziomie szkoły podstawowej ze względu na ówczesną sytuację ekonomiczną kraju. Zdobywanie kwalifikacji do wykonywania zawodu w szkołach przyzakładowych pozwalało na podjęcie pracy, która wykonywana była latami przez osoby obecnie zarejestrowane. Posiadanie niskiego

wykształcenia osób bezrobotnych po 50 roku życia nie jest barierą w poszukiwaniu zatrudnienia, osoby te są wręcz cenione przez pracodawców za fachowość i rzetelność, sytuacja ta jest odwrotną do występującej w kategorii osób do 25 i 30 roku życia. Analizując dane dotyczące posiadanego stażu pracy, należy wnioskować, że jest to grupa bezrobotnych o bogatym doświadczeniu zawodowym. Wśród osób powyżej 50 roku życia 519 osób, w tym 185 kobiet posiada doświadczenie zawodowe dłuższe niż 20 lat i krótsze niż 30 lat, natomiast 518 bezrobotnych, w tym 232 kobiety posiada doświadczenie zawodowe dłuższe niż 10 lat i krótsze niż 20 lat. Duża grupa bezrobotnych tj. 171 osób, w tym 38 kobiet posiada staż pracy dłuższy niż 30 lat. Z danych Powiatowego Urzędu Pracy w Jarosławiu wynika, że w grupie osób powyżej 50 roku życia 177 osób tj. 9,8% ogółu zarejestrowanych w tej kategorii nie posiada stażu pracy. Z obserwacji pracowników Powiatowego Urzędu Pracy w Jarosławiu wynika, że doświadczenie zawodowe osób po 50 roku życia to bardzo duży atut w poszukiwaniu zatrudnienia przez te osoby, natomiast największą trudność w wejściu na rynek pracy osobom bezrobotnym powyżej 50 roku życia sprawia przystosowanie umiejętności do postępu technologicznego i informatyzacji. W ostatnim roku zaobserwowano coraz większe zainteresowanie pracodawców zatrudnieniem osób bezrobotnych powyżej 50 roku życia, co może wskazywać na przełamywanie stereotypów w środowisku pracodawców, z którymi często utożsamiane są osoby powyżej 50 roku życia. Analizując dane dotyczące osób bezrobotnych powyżej 50 roku życia należy zwrócić uwagę na czas pozostawania bez pracy u przedstawicieli ww. kategorii osób w szczególnej sytuacji na rynku pracy. Wśród bezrobotnych powyżej 50 roku życia dominują osoby, które bez pracy pozostają powyżej 12 miesięcy. Na koniec grudnia 2014 roku w ewidencji Powiatowego Urzędu Pracy 1 134 osoby tj. 63,1% ogółu zarejestrowanych bezrobotnych powyżej 50 roku życia pozostawało bez pracy dłużej niż rok. Niestety długotrwały brak pracy wpływa niekorzystnie na sytuację na rynku pracy osób bezrobotnych powyżej 50 roku życia, często powodując bezradność i stwarzając realne zagrożenie wykluczeniem społecznym.

Poniżej wskazano wybrane bariery i zalety charakteryzujące analizowaną grupę bezrobotnych.

Bariery osób bezrobotnych powyżej 50 roku życia:

- ✓ brak umiejętności obsługi nowoczesnych urządzeń technicznych i informatycznych;
- ✓ niedostosowanie kwalifikacji do potrzeb pracodawców;
- ✓ bariery wewnętrzne (lęk przed pracodawcą, zmianami, przywiązanie do wykonywania określonych czynności);
- ✓ problemy zdrowotne;
- ✓ ograniczona mobilność;
- ✓ brak/mała ilość ofert pracy;
- ✓ brak środków finansowych na aktywne poszukiwanie pracy;
- ✓ długa przerwa w pracy;
- ✓ stereotypy wśród pracodawców.

Zalety osób bezrobotnych powyżej 50 roku życia:

- ✓ doświadczenie zawodowe i życiowe;
- ✓ rzetelność, sumienność;
- ✓ zaangażowanie w wykonywanie powierzonych obowiązków;
- ✓ wysoka motywacja do podjęcia pracy, chęć bycia potrzebnym;
- ✓ dyspozycyjność.

Osoby bezrobotne powyżej 50 roku życia to grupa zgłaszająca w Powiatowym Urzędzie Pracy w Jarosławiu potrzebę pomocy w zakresie wsparcia przy powrocie na rynek pracy. Najczęściej stosowane wobec tej kategorii osób formy pomocy określone w ustawie to: szkolenia, prace interwencyjne, roboty publiczne, staże.

2.3.5 Bezrobotni bez kwalifikacji zawodowych

Według ustawy o promocji zatrudnienia i instytucjach rynku pracy z dnia 20 kwietnia 2004 roku (Dz. U. 15. 149) bezrobotny bez kwalifikacji zawodowych to bezrobotny nieposiadający kwalifikacji do wykonywania jakiegokolwiek zawodu poświadczonego dyplomem, świadectwem lub innym dokumentem uprawniającym do wykonywania zawodu.

Osoby bezrobotne bez kwalifikacji zawodowych zaliczane były w ustawie obowiązującej do 26 maja 2014 roku do grupy osób będących w szczególnej sytuacji na rynku pracy, w znowelizowanej ustawie brak powyższej kategorii wśród wymienionych grup osób będących w szczególnej sytuacji na rynku pracy. Na koniec grudnia 2014 roku liczba osób bezrobotnych bez kwalifikacji zawodowych zarejestrowanych w Powiatowym Urzędzie Pracy w Jarosławiu wyniosła 2 851 osób, tj. 30,9% ogółu zarejestrowanych.

Tabela 17 Bezrobotni bez kwalifikacji zawodowych (2014 rok)

Grupa bezrobotnych	I kwartał		II kwartał		III kwartał		IV kwartał	
	ogółem	kobiety	ogółem	kobiety	ogółem	kobiety	ogółem	kobiety
bezrobotni bez kwalifikacji zawodowych	3 170	1 442	2 893	1 372	2 810	1 347	2 851	1 328
bezrobotni będący w szczególnej sytuacji na rynku pracy	9 657	4 512	8 418	4 119	8 245	4 121	8 358	4 100
bezrobotni zarejestrowani na koniec danego kwartału	10 368	4 843	9 221	4 451	9 012	4 458	9 220	4 457

Źródło: Sprawozdanie o rynku pracy MPIPS-01, opracowanie własne

Analizę danych o osobach bezrobotnych bez kwalifikacji zawodowych przeprowadzono pod względem wieku, czasu pozostawania bez pracy i stażu pracy.

Tabela 18 Bezrobotni bez kwalifikacji zawodowych wg wieku, czasu pozostawania bez pracy, stażu pracy

bezrobotni bez kwalifikacji zawodowych ze względu na:								
wiek	ogółem		czas pozostawania bez pracy w m-c			staż pracy		
	ogółem	kobiety	do 1	ogółem	kobiety	do 1 roku	ogółem	kobiety
18-24	854	388	do 1	211	74	do 1 roku	556	269
25-34	734	360	1-3	384	150	1-5	521	202
35-44	483	231	3-6	385	166	5-10	246	104
45-54	443	232	6-12	437	179	10-20	249	125
55-59	244	110	12-24	499	230	20-30	156	64
60 lat i więcej	93	7	pow. 24	935	529	30 lat i więcej	50	13
razem	2 851	1 328	x	X	x	bez stażu	2 307	551

Źródło: Załącznik 1 do sprawozdania MPIPS-01, opracowanie własne

Według danych Powiatowego Urzędu Pracy w Jarosławiu liczba osób bezrobotnych bez kwalifikacji zawodowych na koniec grudnia 2014 roku wyniosła 2 851, w tym 1 328 kobiet. W analogicznym okresie roku 2013 liczba bezrobotnych bez kwalifikacji zawodowych wynosiła 3 076 i była wyższa od wskazań roku 2014 o 225 osób. Wśród osób bezrobotnych bez kwalifikacji zawodowych przeważają osoby bezrobotne w wieku 18-24 lata. Na koniec grudnia 2014 roku w tej kategorii wiekowej zarejestrowane były 854 osoby bezrobotne bez kwalifikacji zawodowych, w tym 388 kobiet. Osoby bez kwalifikacji zawodowych w wieku 18-24 lata stanowią 30% ogółu zarejestrowanych należących do tej kategorii. Druga co do wielkości grupa osób bez kwalifikacji zawodowych występuje wśród osób w wieku 25-34 lata i liczy 734 osoby, w tym 360 kobiet. Przedstawione dane wskazują na brak odpowiedniego przygotowania do wykonywania określonych zawodów wśród osób młodych będących w wieku produkcyjnym.

Wśród poddawanej analizie grupie osób bez kwalifikacji zawodowych przeważają osoby nieposiadające stażu pracy, jest ich 2 307, w tym 551 kobiet. Doświadczenie zawodowe poniżej 1 roku posiada 556 osób, w tym 269 kobiet, staż pracy dłuższy niż 1 rok ale krótszy niż 5 lat posiada 521 osób, w tym 202 kobiety. Dane te wskazują na trudności ze znalezieniem zatrudnienia i utrzymaniem go przez osoby bez kwalifikacji zawodowych. Duża grupa osób bezrobotnych bez kwalifikacji zawodowych pozostaje bez pracy powyżej 12 miesięcy, stając się jednocześnie osobami długotrwale bezrobotnymi. Na koniec grudnia 2014 roku liczba ta wynosiła 1 434, tj. 50,3% osób posiadających status bezrobotnych bez kwalifikacji zawodowych. Niestety długotrwałe pozostawanie w rejestrach osób bezrobotnych zmniejsza szanse osób bez kwalifikacji zawodowych na znalezienie miejsca pracy.

Poniżej wskazano wybrane bariery i zalety charakteryzujące analizowaną grupę bezrobotnych.

Bariery osób bezrobotnych bez kwalifikacji zawodowych:

- ✓ brak lub niedostosowanie kwalifikacji do potrzeb pracodawców;

- ✓ bariery wewnętrzne (niska motywacja do zmiany swojej sytuacji, lęk przed ośmieszeniem się u pracodawcy, wstyd z powodu braku wykształcenia);
- ✓ brak doświadczenia zawodowego;
- ✓ stereotypy wśród pracodawców.

Zalety osób bez kwalifikacji zawodowych:

- ✓ wiek, są to zazwyczaj osoby młode, które łatwiej przyswajają wiedzę i umiejętności;
- ✓ posiadanie umiejętności praktycznych, niepoświadczonych dokumentami.

Osoby bezrobotne bez kwalifikacji zawodowych to grupa zgłaszająca w Powiatowym Urzędzie Pracy w Jarosławiu potrzebę pomocy w zakresie zwiększenia szans wejścia lub powrotu na rynek pracy poprzez szkolenie lub staż i są to najczęściej stosowane wobec tej kategorii osób formy pomocy.

2.3.6 Bezrobotni bez doświadczenia zawodowego

Osoby bezrobotne bez doświadczenia zawodowego zaliczane były w ustawie o promocji zatrudnienia i instytucjach rynku pracy obowiązującej do 26 maja 2014 roku do grupy osób będących w szczególnej sytuacji na rynku pracy, w znowelizowanej ustawie brak powyższej kategorii wśród wymienionych grup osób będących w szczególnej sytuacji na rynku pracy. Doświadczenie zawodowe to wg ustawy doświadczenie uzyskane w trakcie zatrudnienia, wykonywania innej pracy zarobkowej lub prowadzenia działalności gospodarczej przez okres co najmniej 6 miesięcy. Na koniec grudnia 2014 roku liczba osób bezrobotnych bez doświadczenia zawodowego zarejestrowanych w Powiatowym Urzędzie Pracy w Jarosławiu wyniosła 3 091, tj. 33,5% ogółu zarejestrowanych.

Tabela 19 Bezrobotni bez doświadczenia zawodowego (2014 rok)

Grupa bezrobotnych	I kwartał		II kwartał		III kwartał		IV kwartał	
	ogółem	kobiety	ogółem	kobiety	ogółem	kobiety	ogółem	kobiety
bezrobotni bez doświadczenia zawodowego	3 524	1 822	3 107	1 618	3 135	1 672	3 091	1 639
bezrobotni będący w szczególnej sytuacji na rynku pracy	9 657	4 512	8 418	4 119	8 245	4 121	8 358	4 100
bezrobotni zarejestrowani na koniec danego kwartału	10 368	4 843	9 221	4 451	9 012	4 458	9 220	4 457

Źródło: Sprawozdanie o rynku pracy MPiPS-01, opracowanie własne

Analizę danych o osobach bezrobotnych bez doświadczenia zawodowego przeprowadzono pod względem wieku, czasu pozostawania bez pracy i wykształcenia.

Tabela 20 Bezrobotni bez doświadczenia zawodowego wg wieku, czasu pozostawania bez pracy, wykształcenia (grudzień 2014)

bezrobotni bez doświadczenia zawodowego ze względu na:								
wiek	ogółem		czas pozostawania bez pracy w m-c			wykształcenie		
	ogółem	kobiety	do 1	ogółem	kobiety	ogółem	kobiety	
18-24	1 321	604	do 1	191	83	wyższe	590	411
25-34	1 171	711	1-3	470	224	policealne i średnie zawodowe	706	369
35-44	327	208	3-6	463	230	średnie ogólnokształcące	423	268
45-54	164	82	6-12	437	194	zasadnicze zawodowe	620	252
55-59	74	32	12-24	521	271	gimnazjalne i poniżej	752	339
60 lat i więcej	34	2	pow. 24	1 009	637	x	X	x
razem	3 091	1 639	x	x	x	x	x	x

Źródło: Załącznik 1 do sprawozdania MPIPS-01, opracowanie własne

Według danych Powiatowego Urzędu Pracy w Jarosławiu liczba osób bezrobotnych bez doświadczenia zawodowego na koniec grudnia 2014 roku wyniosła 3 091, w tym 1 639 kobiet. W analogicznym okresie roku 2013 liczba bezrobotnych bez doświadczenia zawodowego wynosiła 3 536 i była wyższa od wskazań roku 2014 o 445 osób. Wśród osób bezrobotnych bez doświadczenia zawodowego przeważają osoby bezrobotne w wieku 18-24 lata. Na koniec grudnia 2014 roku w tej kategorii wiekowej zarejestrowanych było 1 321 osób bezrobotnych, w tym 604 kobiety. Osoby bez doświadczenia zawodowego w wieku 18-24 lata stanowiły 42,7% ogółu zarejestrowanych w tej kategorii bezrobotnych. Druga co do wielkości grupa osób bez doświadczenia zawodowego występuje wśród osób w wieku 25-34 lata i liczy 1 171 osób, w tym 711 kobiet. Przedstawione dane wskazują na trudności osób młodych w podejmowaniu i utrzymywaniu zatrudnienia oraz niechęci pracodawców do zatrudniania osób, które nie pracowały, osoby w wieku 18-34 lata stanowią 80,6% osób zarejestrowanych ze statusem bezrobotnych bez doświadczenia zawodowego. Wśród poddawanej analizie grupie osób bezrobotnych bez doświadczenia zawodowego przeważają osoby posiadające wykształcenie gimnazjalne i poniżej, na koniec grudnia 2014 roku ich liczba wyniosła 752, w tym 339 kobiet. Dużą grupę bezrobotnych bez doświadczenia zawodowego stanowią osoby z wykształceniem policealnym i średnim zawodowym, jest ich 706 osób, w tym 369 kobiet oraz osoby z wykształceniem zasadniczym zawodowym, jest ich 620 osób, w tym 252 kobiety. Wśród osób bez doświadczenia zawodowego 590 bezrobotnych, w tym 411 kobiet posiada wykształcenie wyższe. Problem braku doświadczenia zawodowego wśród osób bezrobotnych dotyka nie tylko grupę osób z niskim wykształceniem, ale również tych wykształconych lepiej. Prawdopodobnie jest to wynikiem niedostosowania kwalifikacji do potrzeb lokalnego rynku i wymagań stawianych przez

pracodawców. 49,5% osób bez doświadczenia zawodowego pozostaje bez pracy powyżej 12 miesięcy, stając się tym samym osobami długotrwale bezrobotnymi.

Poniżej wskazano wybrane bariery i zalety charakteryzujące analizowaną grupę bezrobotnych.

Bariery osób bezrobotnych bez doświadczenia zawodowego:

- ✓ niechęć, brak zaufania ze strony pracodawców;
- ✓ duża wiedza teoretyczna, ale brak umiejętności praktycznych;
- ✓ brak środków na aktywne poszukiwanie zatrudnienia;
- ✓ brak/mała ilość ofert pracy;
- ✓ niskie bądź niedostosowane kwalifikacje do wymagań pracodawców.

Zalety osób bez doświadczenia zawodowego:

- ✓ wiek, są to zazwyczaj osoby młode, które łatwiej przyswajają wiedzę i umiejętności, są też bardziej mobilne;
- ✓ wysoka motywacja wewnętrzna kierowana chęcią usamodzielnienia się;
- ✓ możliwość i otwartość na przekwalifikowanie dostosowujące do wymagań pracodawcy.

Osoby bezrobotne bez doświadczenia zawodowego to grupa zgłaszająca w Powiatowym Urzędzie Pracy w Jarosławiu potrzebę pomocy w zakresie zwiększenia szans wejścia lub powrotu na rynek. Najczęściej stosowane wobec tej kategorii osób formy pomocy określone w ustawie to: szkolenia, staże, prace interwencyjne.

2.3.7 Bezrobotni bez wykształcenia średniego

Osoby bezrobotne bez wykształcenia średniego zaliczane były w ustawie o promocji zatrudnienia i instytucjach rynku pracy obowiązującej do 26 maja 2014 roku do grupy osób będących w szczególnej sytuacji na rynku pracy, w znowelizowanej ustawie brak powyższej kategorii wśród wymienionych grup osób będących w szczególnej sytuacji na rynku pracy. Na koniec grudnia 2014 roku liczba osób bezrobotnych bez wykształcenia średniego zarejestrowanych w Powiatowym Urzędzie Pracy w Jarosławiu wyniosła 4 855, tj. 52,7% ogółu zarejestrowanych.

Tabela 21 Bezrobotni bez wykształcenia średniego (2014 rok)

Grupa bezrobotnych	I kwartał		II kwartał		III kwartał		IV kwartał	
	ogółem	kobiety	ogółem	kobiety	ogółem	kobiety	ogółem	kobiety
bezrobotni bez wykształcenia średniego	5 448	1 962	4 864	1 847	4 669	1 840	4 855	1 844
bezrobotni będący w szczególnej sytuacji na rynku pracy	9 657	4 512	8 418	4 119	8 245	4 121	8 358	4 100
bezrobotni zarejestrowani na koniec danego kwartału	10 368	4 843	9 221	4 451	9 012	4 458	9 220	4 457

Źródło: Sprawozdanie o rynku pracy MPiPS-01, opracowanie własne

Analizę danych o osobach bezrobotnych bez wykształcenia średniego przeprowadzono pod względem wieku, czasu pozostawania bez pracy i stażu pracy.

Tabela 22 Bezrobotni bez wykształcenia średniego wg wieku, czasu pozostawania bez pracy, stażu pracy (grudzień 2014 rok)

bezrobotni bez wykształcenia średniego ze względu na:								
wiek	ogółem		czas pozostawania bez pracy w m-c			staż pracy		
	ogółem	kobiety		ogółem	kobiety		ogółem	kobiety
18-24	724	223	do 1	353	74	do 1 roku	685	283
25-34	1 059	441	1-3	586	166	1-5	1 063	372
35-44	1 242	518	3-6	524	179	5-10	650	216
45-54	1 106	476	6-12	726	239	10-20	800	316
55-59	543	173	12-24	876	320	20-30	461	147
60 lat i więcej	181	13	pow. 24	1 790	866	30 lat i więcej	121	23
razem	4 855	1 844	x	x	x	bez stażu	1 075	487

Źródło: Załącznik 1 do sprawozdania MPIPS-01, opracowanie własne

Według danych Powiatowego Urzędu Pracy w Jarosławiu liczba osób bezrobotnych bez wykształcenia średniego na koniec grudnia 2014 roku wyniosła 4 855, w tym 1 844 kobiety. W analogicznym okresie roku 2013 liczba bezrobotnych bez wykształcenia średniego wynosiła 5 203 i była wyższa od wskazań roku 2014 o 348 osób. Wśród osób bezrobotnych bez wykształcenia średniego przeważają osoby bezrobotne w wieku 35-44 lata. Na koniec grudnia 2014 roku w tej grupie wiekowej zarejestrowanych było 1 242 osoby bezrobotne, w tym 518 kobiet. Osoby bez wykształcenia średniego w wieku 35-44 lata stanowią 25,6% ogółu zarejestrowanych w tej kategorii. Kolejne co do wielkości grupy bezrobotnych bez wykształcenia średniego występują wśród osób w wieku 45-54 lata – liczebność grupy wynosi 1 106 osób, w tym 476 kobiet oraz wśród osób w wieku 25-34 lata – liczebność grupy wynosi 1 059 osób, w tym 441 kobiet. Osoby bezrobotne bez wykształcenia średniego chcą podnosić swoje kwalifikacje głównie poprzez uczestnictwo w kursach i szkoleniach, decydują się także na podjęcie nauki w systemie dla dorosłych. Brak wykształcenia średniego często jest przez same osoby bezrobotne postrzegane jako bariera w znalezieniu zatrudnienia i wywołuje poczucie bycia gorszym od innych, w szczególności kiedy bezrobocie doświadczają również osoby o wyższym poziomie wykształcenia. Analizując dane o osobach bezrobotnych bez wykształcenia średniego należy zwrócić uwagę na czas pozostawania bez pracy przedstawicieli ww. grupy. 54,9% bezrobotnych zaliczanych do kategorii osób bez wykształcenia średniego pozostaje bez pracy dłużej niż 12 miesięcy, tylko 7,3% bezrobotnych bez wykształcenia średniego pozostaje bez pracy krócej niż 1 miesiąc. Wśród osób bezrobotnych bez wykształcenia średniego przeważają osoby, które nie posiadają stażu pracy, na koniec grudnia 2014 roku liczba ta wyniosła 1 075 osób, w tym 487 kobiet. Dużą grupę w analizowanej kategorii bezrobotnych stanowią także osoby, które pracowały dłużej niż 1 rok ale krócej niż 5 lat, ich liczba na koniec grudnia 2014 roku wyniosła 1 063 osoby, w tym 372 kobiety. W grupie bezrobotnych bez wykształcenia średniego 77,9% osób miało już styczność z rynkiem pracy.

Poniżej wskazano wybrane bariery i zalety charakteryzujące analizowaną grupę bezrobotnych.

Bariery osób bezrobotnych bez wykształcenia średniego:

- ✓ niskie bądź niedostosowane kwalifikacje do wymagań pracodawców;
- ✓ postrzeganie siebie jako osoby „gorsze”, mniej atrakcyjne na rynku;
- ✓ trudności w opracowywaniu dokumentów aplikacyjnych.

Zalety osób bez wykształcenia średniego:

- ✓ możliwość i otwartość na dostosowanie kwalifikacji do wymagań pracodawcy;
- ✓ posiadanie umiejętności zawodowych, większość z osób w tej kategorii posiada doświadczenie zawodowe;
- ✓ wysoka motywacja wewnętrzna.

Osoby bezrobotne bez wykształcenia średniego to grupa zgłaszająca w Powiatowym Urzędzie Pracy w Jarosławiu potrzebę pomocy w zakresie zwiększenia szans wejścia lub powrotu na rynek. Najczęściej stosowane wobec tej kategorii osób formy pomocy określone w ustawie to: szkolenia, prace interwencyjne, doposażenie/wyposażenie stanowiska pracy, jednorazowe środki na rozpoczęcie działalności gospodarczej.

2.3.8 Bezrobotni samotnie wychowujący co najmniej jedno dziecko do 18 roku życia

Osoby bezrobotne samotnie wychowujące co najmniej jedno dziecko do 18 roku życia zaliczane były w ustawie o promocji zatrudnienia i instytucjach rynku pracy obowiązującej do 26 maja 2014 roku do grupy osób będących w szczególnej sytuacji na rynku pracy, w znowelizowanej ustawie brak powyższej kategorii wśród wymienionych grup osób będących w szczególnej sytuacji na rynku pracy. Na koniec grudnia 2014 roku liczba osób bezrobotnych samotnie wychowujących co najmniej jedno dziecko do 18 roku życia zarejestrowanych w Powiatowym Urzędzie Pracy w Jarosławiu wyniosła 539, tj. 5,8% ogółu zarejestrowanych.

Tabela 23 Bezrobotni samotnie wychowujący co najmniej jedno dziecko do 18 roku życia (2014 rok)

Grupa bezrobotnych	I kwartał		II kwartał		III kwartał		IV kwartał	
	ogółem	kobiety	ogółem	kobiety	ogółem	kobiety	ogółem	Kobiety
bezrobotni samotnie wychowujący co najmniej jedno dziecko do 18 roku życia	562	456	528	440	504	421	539	454
bezrobotni będący w szczególnej sytuacji na rynku pracy	9 657	4 512	8 418	4 119	8 245	4 121	8 358	4 100
bezrobotni zarejestrowani na koniec danego kwartału	10 368	4 843	9 221	4 451	9 012	4 458	9 220	4 457

Źródło: Sprawozdanie o rynku pracy MPIPS-01, opracowanie własne

Analizę danych o osobach bezrobotnych samotnie wychowujących co najmniej jedno dziecko do 18 roku życia przeprowadzono pod względem wieku, czasu pozostawania bez pracy i stażu pracy.

Tabela 24 Bezrobotni samotnie wychowujący co najmniej jedno dziecko do 18 roku życia wg wieku, czasu pozostawania bez pracy, stażu pracy (grudzień 2014 rok)

bezrobotni samotnie wychowujący co najmniej jedno dziecko do 18 roku życia ze względu na:								
wiek			czas pozostawania bez pracy w m-c			staż pracy		
	ogółem	kobiety		ogółem	kobiety		ogółem	kobiety
18-24	92	86	do 1	32	26	do 1 roku	122	107
25-34	231	202	1-3	60	51	1-5	146	113
35-44	157	121	3-6	65	46	5-10	59	42
45-54	48	37	6-12	75	63	10-20	50	40
55-59	10	8	12-24	113	89	20-30	4	2
60 lat i więcej	1	0	pow. 24	194	179	30 lat i więcej	0	0
razem	539	454	x	x	x	bez stażu	158	150

Źródło: Załącznik 1 do sprawozdania MPIPS-01, opracowanie własne

Według danych Powiatowego Urzędu Pracy w Jarosławiu liczba osób bezrobotnych samotnie wychowujących co najmniej jedno dziecko do 18 roku życia na koniec grudnia 2014 roku wyniosła 539, w tym 454 kobiety. W analogicznym okresie roku 2013 liczba bezrobotnych samotnie wychowujących co najmniej jedno dziecko do 18 roku życia wynosiła 566 i była wyższa od wskazań roku 2014 o 27 osób. Wśród osób bezrobotnych samotnie wychowujących co najmniej jedno dziecko do 18 roku życia przeważają kobiety, stanowią one 84,2% osób należących do tej kategorii. Dane te potwierdzają zakorzenioną w kulturze rolę kobiet, które częściej niż mężczyźni przyjmują na siebie obowiązek wychowywania dzieci i prowadzenia domu. Analiza zebranych informacji o bezrobotnych samotnie wychowujących co najmniej jedno dziecko do 18 roku życia wskazuje, że 57% osób pozostaje bez pracy powyżej 12 miesięcy. Tylko 32 osoby, tj. 5,9% bezrobotnych z tej kategorii pozostaje bez pracy krócej niż 1 miesiąc, pozostałe 200 osób tj. 37,1 % ogółu osób bezrobotnych samotnie wychowujących co najmniej jedno dziecko do 18 roku życia pozostaje bez pracy od 1 do 12 miesięcy. Osoby samotnie wychowujące co najmniej jedno dziecko do 18 roku życia to najczęściej osoby w wieku 25-34 lata – liczebność tej grupy wynosi 231 osób, w tym 202 kobiety oraz osoby w wieku 35-44 lata – liczebność tej grupy wynosi 157 osób, w tym 121 kobiet. Podobnie jak w przypadku kobiet, które nie podjęły zatrudnienia po urodzeniu dziecka, osoby samotnie wychowujące dziecko do 18 roku życia, to osoby młode w przedziale wiekowym 25-44 lata. W grupie osób bezrobotnych samotnie wychowujących co najmniej jedno dziecko do 18 roku życia 158 osób tj. 29,3% nie posiada stażu pracy, 146 osób tj. 27,1% pracowało dłużej niż 1 rok ale krócej niż 5 lat, 122 osoby tj. 22,6 % pracowało krócej niż 1 rok. Pozostałe osoby posiadają doświadczenie zawodowe (staż pracy) powyżej 5 lat. W grupie osób bezrobotnych samotnie wychowujących co najmniej jedno dziecko do 18 roku życia przeważają osoby z wykształceniem gimnazjalnym i poniżej – liczebność w tej

kategorii wynosi 160 osób, w tym 121 kobiet oraz z wykształceniem zasadniczym zawodowym – liczebność w tej kategorii wynosi 140 osób, w tym 114 kobiet. Osoby bezrobotne samotnie wychowujące co najmniej jedno dziecko do 18 roku życia charakteryzują się w porównaniu do innych grup osób w szczególnej sytuacji na rynku pracy niskim wykształceniem. Poniżej wskazano wybrane bariery i zalety charakteryzujące analizowaną grupę bezrobotnych.

Bariery osób bezrobotnych samotnie wychowujących co najmniej jedno dziecko do 18 roku życia:

- ✓ niskie bądź niedostosowane kwalifikacje do wymagań pracodawców;
- ✓ ograniczona dyspozycyjność;
- ✓ długotrwałe pozostawanie bez pracy;
- ✓ zbyt mała dostępność placówek opiekuńczych;
- ✓ dezaktualizacja wiedzy i umiejętności.

Zalety osób samotnie wychowujących co najmniej jedno dziecko do 18 roku życia:

- ✓ umiejętność planowania czasu;
- ✓ motywacja wewnętrzna (chęć ustabilizowania życia).

Osoby bezrobotne samotnie wychowujących co najmniej jedno dziecko do 18 roku życia to grupa zgłaszająca w Powiatowym Urzędzie Pracy w Jarosławiu potrzebę pomocy w zakresie zwiększenia szans wejścia lub powrotu na rynek. Najczęściej stosowane wobec tej kategorii osób formy pomocy określone w ustawie to: szkolenia, staże, prace interwencyjne, roboty publiczne.

2.3.9 Bezrobotni, którzy po odbyciu kary pozbawienia wolności nie podjęli zatrudnienia

Osoby bezrobotne, które po odbyciu kary pozbawienia wolności nie podjęły zatrudnienia zaliczane były w ustawie o promocji zatrudnienia i instytucjach rynku pracy obowiązującej do 26 maja 2014 roku do grupy osób będących w szczególnej sytuacji na rynku pracy, w znowelizowanej ustawie brak powyższej kategorii wśród wymienionych grup osób będących w szczególnej sytuacji na rynku pracy. Na koniec grudnia 2014 roku liczba osób bezrobotnych, które po odbyciu kary pozbawienia wolności nie podjęły zatrudnienia zarejestrowanych w Powiatowym Urzędzie Pracy w Jarosławiu wyniosła 89 tj. 1% ogółu zarejestrowanych. Osoby bezrobotne, które po odbyciu kary pozbawienia wolności nie podjęły zatrudnienia są jedną z najmniej licznych grupą osób w szczególnej sytuacji na rynku pracy, zarejestrowanych w Urzędzie.

Tabela 25 Bezrobotni, którzy po odbyciu kary pozbawienia wolności nie podjęli zatrudnienia (2014 rok)

Grupa bezrobotnych	I kwartał		II kwartał		III kwartał		IV kwartał	
	ogółem	kobiety	ogółem	kobiety	ogółem	kobiety	ogółem	Kobiety
bezrobotni, którzy po odbyciu kary pozbawienia wolności nie podjęli zatrudnienia	91	2	97	2	81	1	89	2
bezrobotni będący w szczególnej sytuacji na rynku pracy	9 657	4 512	8 418	4 119	8 245	4 121	8 358	4 100
bezrobotni zarejestrowani na koniec danego kwartału	10 368	4 843	9 221	4 451	9 012	4 458	9 220	4 457

Źródło: Sprawozdanie o rynku pracy MPIPS-01, opracowanie własne

Analizę danych o osobach bezrobotnych, które po odbyciu kary pozbawienia wolności nie podjęły zatrudnienia przeprowadzono pod względem wieku, wykształcenia i stażu pracy.

Tabela 26 Bezrobotni, którzy po odbyciu kary pozbawienia wolności nie podjęli zatrudnienia wg wieku, wykształcenia, stażu pracy (grudzień 2014 rok)

Bezrobotni, którzy po odbyciu kary pozbawienia wolności nie podjęli zatrudnienia ze względu na:								
wiek	ogółem		wykształcenie	ogółem		staż pracy	ogółem	
	ogółem	kobiety		ogółem	kobiety		ogółem	kobiety
18-24	4	0	wyższe	0	0	do 1 roku	19	0
25-34	19	0	policealne i średnie zawodowe	10	0	1-5	29	1
35-44	29	1	średnie ogólnokształcące	2	1	5-10	9	0
45-54	19	0	zasadnicze zawodowe	34	0	10-20	9	1
55-59	15	1	gimnazjalne i poniżej	43	1	20-30	7	0
60 lat i więcej	3	0	x	x	x	30 lat i więcej	0	0
razem	89	2	x	x	x	bez stażu	16	0

Źródło: Załącznik 1 do sprawozdania MPIPS-01, opracowanie własne

Według danych Powiatowego Urzędu Pracy w Jarosławiu liczba osób bezrobotnych, które po odbyciu kary pozbawienia wolności nie podjęły zatrudnienia na koniec grudnia 2014 roku wyniosła 89, w tym 2 kobiety. W analogicznym okresie roku 2013 liczba osób bezrobotnych, które po odbyciu kary pozbawienia wolności nie podjęły zatrudnienia wynosiła 77 i była mniejsza od wskazań roku 2014 o 12 osób. W tej kategorii bezrobotnych najwięcej jest osób w wieku 35-44 lata – liczebność tej grupy wynosi 29 osób, w tym 1 kobieta oraz osób w wieku 45-54 lata i 23-34 lata – liczebność tych grup wynosi jednakowo po 19 osób. Wśród osób bezrobotnych, które po odbyciu kary pozbawienia wolności nie podjęły zatrudnienia przeważa wykształcenie gimnazjalne i poniżej, posiada je 43 osoby, w tym 1 kobieta oraz wykształcenie zasadnicze zawodowe, posiada je 34 osoby. Jak wskazują zamieszczone w tabeli dane 82% osób bezrobotnych, które po odbyciu kary pozbawienia wolności nie podjęły zatrudnienia, posiada staż pracy. 19 osób z analizowanej grupy pracowało krócej niż 1 rok, 29 osób posiada staż pracy dłuższy niż 1 rok ale krótszy niż 5 lat,

9 osób posiada staż pracy dłuższy niż 5 lat ale krótszy niż 10 lat. Pozostałe 7 osób pracowało dłużej niż 10 lat, a 16 osób nie posiada stażu pracy.

Poniżej wskazano wybrane bariery i zalety charakteryzujące analizowaną grupę bezrobotnych.

Bariery osób bezrobotnych, które po odbyciu kary pozbawienia wolności nie podjęły zatrudnienia:

- ✓ niechęć pracodawców (uprzedzenia, obawy);
- ✓ bariery wewnętrzne osób bezrobotnych, które po odbyciu kary pozbawienia wolności nie podjęły zatrudnienia (lęk przed otoczeniem, przyjęciem przez pracodawcę i współpracowników);
- ✓ niskie bądź niedostosowane kwalifikacje do wymagań pracodawców.

Zalety osób bezrobotnych, które po odbyciu kary pozbawienia wolności nie podjęły zatrudnienia:

- ✓ posiadanie doświadczenia zawodowego;
- ✓ motywacja wewnętrzna (chęć ustabilizowania sytuacji życiowej).

Osoby bezrobotne, które po odbyciu kary pozbawienia wolności nie podjęły zatrudnienia to grupa zgłaszająca w Powiatowym Urzędzie Pracy w Jarosławiu potrzebę pomocy w zakresie zwiększenia szans wejścia lub powrotu na rynek. Najczęściej stosowane wobec tej kategorii osób formy pomocy określone w ustawie to: szkolenia, prace interwencyjne, roboty publiczne.

2.3.10 Bezrobotni niepełnosprawni

Osoby bezrobotne niepełnosprawne zaliczane były w ustawie o promocji zatrudnienia i instytucjach rynku pracy obowiązującej do 26 maja 2014 roku do grupy osób będących w szczególnej sytuacji na rynku pracy i w znowelizowanej formie ustawy o promocji zatrudnienia i instytucjach rynku pracy obowiązującej od 27 maja 2014 roku są nadal przynależne do tej grupy. Na koniec grudnia 2014 roku liczba osób posiadających orzeczenie o stopniu niepełnosprawności zarejestrowanych w Powiatowym Urzędzie Pracy w Jarosławiu wyniosła 343 tj. 3,7% ogółu zarejestrowanych.

Tabela 27 Bezrobotni niepełnosprawni (2014 rok)

Grupa bezrobotnych	I kwartał		II kwartał		III kwartał		IV kwartał	
	ogółem	kobiety	ogółem	kobiety	ogółem	kobiety	ogółem	Kobiety
bezrobotni niepełnosprawni	368	168	340	151	317	142	343	155
bezrobotni będący w szczególnej sytuacji na rynku pracy	9 657	4 512	8 418	4 119	8 245	4 121	8 358	4 100
bezrobotni zarejestrowani na koniec danego kwartału	10 368	4 843	9 221	4 451	9 012	4 458	9 220	4 457

Źródło: Sprawozdanie o rynku pracy MPiPS-01, opracowanie własne

Analizę danych o osobach bezrobotnych niepełnosprawnych przeprowadzono pod względem wieku, czasu pozostawania bez pracy, stażu pracy i wykształcenia.

Tabela 28 Bezrobotni niepełnosprawni wg wieku, czasu pozostawania bez pracy, stażu pracy, wykształcenia (grudzień 2014 rok)

bezrobotni niepełnosprawni ze względu na:											
wiek	ogółem		czas pozostawania bez pracy w m-c			staż pracy			wykształcenie		
	ogółem	kobiety	ogółem	kobiety	ogółem	ogółem	kobiety	ogółem	kobiety		
18-24	26	16	do 1	28	15	do 1 roku	37	13	wyższe	25	15
25-34	81	27	1-3	55	28	1-5	59	24	policealne i średnie zawodowe	87	38
35-44	70	37	3-6	35	18	5-10	40	19	średnie ogólnokształcące	26	18
45-54	88	49	6-12	71	29	10-20	79	46	zasadnicze zawodowe	123	54
55-59	60	25	12-24	56	25	20-30	54	17	gimnazjalne i poniżej	82	30
60 lat i więcej	18	1	pow. 24	98	40	30 lat i więcej	7	1	x	x	x
razem	343	155	x	x	x	bez stażu	67	35	x	x	x

Źródło: Załącznik 1 do sprawozdania MPIPS-01, opracowanie własne

Według danych Powiatowego Urzędu Pracy w Jarosławiu liczba osób bezrobotnych niepełnosprawnych na koniec grudnia 2014 roku wyniosła 343, w tym 155 kobiet. W analogicznym okresie roku 2013 liczba bezrobotnych niepełnosprawnych wynosiła 360 i była wyższa od wskazań roku 2014 o 17 osób. Wśród osób bezrobotnych niepełnosprawnych kobiety stanowią 45,2% liczby osób należących do tej kategorii. Analizując dane pod względem wieku zauważyć należy, że największa liczba osób posiadających orzeczenie o stopniu niepełnosprawności występuje w grupie wiekowej 45-54 lata – liczebność tej grupy na koniec grudnia 2014 roku wynosiła 88 osób, w tym 49 kobiet oraz w grupie wiekowej 25-34 lata – liczebność tej grupy wynosiła 81 osób, w tym 27 kobiet. Najmniej osób z orzeczeniem niepełnosprawności tj. 18 należało do grupy wiekowej 60-64 lata, stanowiąc 5,2% ogółu zarejestrowanych w tej kategorii. Biorąc pod uwagę czas pozostawania bez pracy osób niepełnosprawnych, zauważyć należy, że 154 osoby tj. 44,9% nie ma pracy od ponad 12 miesięcy, są więc także osobami długotrwale bezrobotnymi. W grupie osób bezrobotnych niepełnosprawnych dobrze wygląda sytuacja pod względem posiadanego stażu pracy, 80,5% osób bezrobotnych niepełnosprawnych posiada doświadczenie zawodowe (staż pracy), natomiast pozostałe 19,5% osób niepełnosprawnych nie miało kontaktu z rynkiem pracy. 239 osób pracowało dłużej niż rok, zaledwie 37 osób niepełnosprawnych posiada staż pracy krótszy niż 1 rok. Wśród poddawanej analizie grupie osób bezrobotnych niepełnosprawnych przeważają osoby posiadające wykształcenie zasadnicze zawodowe, na koniec grudnia 2014 roku liczba osób w tej kategorii wyniosła 123, w tym 54 kobiety oraz osoby posiadające wykształcenie policealne i średnie zawodowe, liczba osób w tej kategorii wyniosła 87, w tym 38 kobiet. Ogólnie poddając analizie dane dotyczące wykształcenia osób bezrobotnych niepełnosprawnych stwierdzić można, że jest to grupa osób dobrze wykształconych.

Poniżej wskazano wybrane bariery i zalety charakteryzujące analizowaną grupę bezrobotnych.

Bariery osób bezrobotnych niepełnosprawnych:

- ✓ konieczność dostosowania warunków pracy przez pracodawcę;
- ✓ stereotypy;
- ✓ ograniczenie do wykonywania niektórych czynności zawodowych, przeciwwskazania zdrowotne.

Zalety osób bezrobotnych niepełnosprawnych:

- ✓ dokładność, skrupulatność, sumienność;
- ✓ lojalność wobec pracodawcy;
- ✓ wysoka motywacja wewnętrzna.

Osoby bezrobotne niepełnosprawne chętnie korzystają z oferowanego im wsparcia, zgłaszają potrzeby pomocy w zakresie zwiększenia szans w wejściu lub powrocie na rynek pracy głównie poprzez szkolenie, staż, prace interwencyjne, chętnie decydują się na założenie działalności gospodarczej.

2.3.11 Bezrobotni po zakończeniu realizacji kontraktu socjalnego

Bezrobotni po zakończeniu realizacji kontraktu socjalnego, to wg ustawy o promocji zatrudnienia i instytucjach rynku pracy obowiązującej do 26 maja 2014 roku grupa osób bezrobotnych w szczególnej sytuacji na rynku pracy. Od wielu lat, jest to najmniej liczna kategoria osób bezrobotnych. Na koniec grudnia 2014 roku w ewidencji Powiatowego Urzędu Pracy w Jarosławiu figurowało 12 osób bezrobotnych po zakończeniu realizacji kontraktu socjalnego tj. o 8 więcej niż w analogicznym okresie roku 2013. Osoby bezrobotne należące do ww. grupy osób bezrobotnych korzystają ze wsparcia ośrodków pomocy społecznej i w ramach udzielanej im pomocy realizują kontrakty socjalne. Większość z osób znajdujących się w ww. grupie ze względu na bariery zarówno zewnętrzne, jak i wewnętrzne ma trudności w trwałym wejściu na rynek pracy.

Tabela 29 Bezrobotni po zakończeniu realizacji kontraktu socjalnego (2014 rok)

Grupa bezrobotnych	I kwartał		II kwartał		III kwartał		IV kwartał	
	ogółem	kobiety	ogółem	kobiety	ogółem	kobiety	ogółem	Kobiety
bezrobotni po zakończeniu realizacji kontraktu socjalnego	4	2	3	3	3	3	12	10
bezrobotni będący w szczególnej sytuacji na rynku pracy	9 657	4 512	8 418	4 119	8 245	4 121	8 358	4 100
bezrobotni zarejestrowani na koniec danego kwartału	10 368	4 843	9 221	4 451	9 012	4 458	9 220	4 457

Źródło: Sprawozdanie o rynku pracy MPiPS-01, opracowanie własne

2.3.12 Bezrobotni do 30 roku życia

Ujęta w znowelizowanej ustawie o promocji zatrudnienia i instytucjach rynku pracy (Dz. U. 15. 149) kategoria osób do 30 roku życia, jako osoby bezrobotne w szczególnej sytuacji na rynku pracy jest poszerzeniem istniejącej we wcześniejszej formie ustawy, kategorii osób do 25 roku życia oraz odpowiedzią na zjawiska zachodzące na rynku pracy. Należy tu przede wszystkim zwrócić uwagę na wydłużający się okres kształcenia młodych ludzi, a tym samym późniejsze wkraczanie na rynek pracy oraz na niekorzystną dla młodych osób sytuację na rynku pracy m. in. dużą konkurencyjność, panującą wśród pracodawców stereotypy.

Tabela 30 Bezrobotni do 30 roku życia (grudzień 2014 rok)

Grupa bezrobotnych	grudzień 2014	
	ogółem	kobiety
bezrobotni do 30 roku życia	3 391	1 682
bezrobotni do 25 roku życia	1 763	799
ogółem zarejestrowani bezrobotni	9 220	4 457

Źródło: Sprawozdanie o rynku pracy MPiPS-01, dane z systemu Syriusz Std, opracowanie własne

Jak przedstawiają powyższe dane na koniec grudnia 2014 roku w Powiatowym Urzędzie Pracy w Jarosławiu zarejestrowanych było 3 391 osób bezrobotnych w wieku do 30 roku życia oraz 1 763 osoby bezrobotne do 25 roku życia. Osoby do 30 roku życia stanowiły w omawianym okresie 36,8% ogółu zarejestrowanych osób bezrobotnych, natomiast bezrobotni do 25 roku życia stanowili 19,1% ogółu zarejestrowanych. Różnica zaledwie 5 lat w kategorii wiekowej, to aż 1 628 osób bezrobotnych więcej. Zatem dane jednoznacznie wskazują na istniejące w grupie osób młodych trudności w odnalezieniu się na rynku pracy. Poniżej przedstawiono i poddano analizie strukturę osób do 30 roku życia zarejestrowanych na koniec grudnia 2014 roku w Powiatowym Urzędzie Pracy w Jarosławiu.

Tabela 31 Bezrobotni do 30 roku życia wg czasu pozostawania bez pracy, wykształcenia, stażu pracy (grudzień 2014 rok)

bezrobotni do 30 roku życia ze względu na:								
czas pozostawania bez pracy w m-c			wykształcenie			staż pracy		
	ogólnie	kobiety		ogólnie	kobiety		ogółem	kobiety
do 1	359	139	wyższe	737	518	do 1 roku	973	478
1-3	697	302	policealne i średnie zawodowe	893	423	1-5	784	368
3-6	579	283	średnie ogólnokształcące	561	325	5-10	63	33
6-12	549	260	zasadnicze zawodowe	677	227	10-20	1	1
12-24	561	299	gimnazjalne i poniżej	523	189	20-30	x	x
pow. 24	646	399	x	x	x	30 lat i więcej	x	x
razem	3 391	1 682	x	x	x	bez stażu	1 570	802

Źródło: Sprawozdanie o rynku pracy MPiPS-01, dane z systemu Syriusz Std, opracowanie własne

Jak już wcześniej wspomniano liczba bezrobotnych do 30 roku życia na koniec grudnia 2014 roku wyniosła 3 39, w tym 1 682 kobiety. Wśród bezrobotnych do 30 roku życia, dominuje wykształcenie policealne i średnie zawodowe, które posiada 893 osoby, w tym 423 kobiety. Wykształcenie wyższe, które jest wyznacznikiem długiego okresu kształcenia posiada 737 osób bezrobotnych do 30 roku życia, w liczbie tej 518 to kobiety. Duża grupa bezrobotnych do 30 roku życia posiada wykształcenie zasadnicze zawodowe, jest to 677 osób, w tym 227 kobiet. Najmniej bezrobotnych do 30 roku życia posiada wykształcenie średnie ogólnokształcące, jest to 651 osób, w tym 325 kobiet oraz wykształcenie gimnazjalne i poniżej, na koniec grudnia 2014 roku zarejestrowanych było 523 osoby, w tym 189 kobiet z ww. poziomem wykształcenia. Dane dotyczące wykształcenia osób bezrobotnych do 30 roku życia wskazują na lepszy poziom wykształcenia kobiet niż mężczyzn, jednak poziom wykształcenia wśród osób młodych wzrasta. Jest to głównie spowodowane sytuacją na rynku pracy i wymaganiami stawianymi przez pracodawców. Osoby młode nie mogąc znaleźć zatrudnienia często podejmują decyzję o dalszym kształceniu. Wśród osób bezrobotnych do 30 roku życia 1 570, tj. 46,3% nie posiada stażu pracy, co oznacza, że osoby te nie miały jeszcze zetknięcia z rynkiem pracy. 973 osoby bezrobotne, w tym 478 kobiet pracowało krócej niż rok, a 784 osoby, w tym 368 kobiet pracowało dłużej niż rok ale krócej niż 5 lat. Obserwacje pracowników Powiatowego Urzędu Pracy w Jarosławiu wskazują, że największą barierą utrudniającą wejście na rynek pracy osobom bezrobotnych do 30 roku życia jest przekonanie pracodawcy do zatrudnienia bez posiadanego doświadczenia zawodowego. Wśród osób w wieku do 30 roku życia zarejestrowanych na koniec grudnia 2014 roku w Powiatowym Urzędzie Pracy w Jarosławiu 1 207 osób posiadało jednocześnie status osoby długotrwale bezrobotnej, a zatem figuruje w ewidencji tut. Urzędu powyżej 12 miesięcy. Poniżej wskazano wybrane bariery i zalety charakteryzujące analizowaną grupę bezrobotnych.

Bariery osób bezrobotnych do 30 roku życia:

- ✓ brak doświadczenia zawodowego;
- ✓ zbyt niskie wynagrodzenie oferowane przez pracodawców;
- ✓ brak umiejętności/uprawnień przydatnych na rynku pracy;
- ✓ niedostosowane do wymagań pracodawców kwalifikacje;
- ✓ obawa przed kontaktem/rozmową z pracodawcą;
- ✓ długotrwałe pozostawanie bez pracy;
- ✓ stereotypy wśród pracodawców;
- ✓ brak/mała ilość ofert pracy;
- ✓ niestabilność, niezdecydowanie.

Zalety osób bezrobotnych do 30 roku życia:

- ✓ wysoka motywacja do podjęcia pracy;
- ✓ chęć podnoszenia kwalifikacji;
- ✓ otwartość na zmiany;
- ✓ mobilność;

- ✓ aktualna wiedza.

Osoby bezrobotne do 30 roku życia to grupa przejawiająca największą aktywność w poszukiwaniu możliwości znalezienia swojego miejsca na rynku pracy. Osoby należące do tej kategorii wiekowej najczęściej zgłaszają w Powiatowym Urzędzie Pracy w Jarosławiu potrzebę pomocy w zakresie wsparcia przy wejściu na rynek pracy. Najchętniej osoby do 30 roku życia korzystają ze szkoleń, stażu, bonów stażowych, bonów szkoleniowych, prac interwencyjnych, jednorazowych środków na rozpoczęcie działalności gospodarczej.

2.3.13 Bezrobotni posiadający co najmniej jedno dziecko do 6 roku życia

Osoby bezrobotne, posiadające co najmniej jedno dziecko do 6 roku życia to nowa kategoria osób w szczególnej sytuacji na rynku pracy ujęta w znowelizowanej ustawie o promocji zatrudnienia i instytucjach rynku pracy (Dz. U. 15. 149). Osoby bezrobotne wychowujące dzieci narażone są na wiele trudności w wejściu lub powrocie na rynek pracy. Często spotykają się z niechęcią ze strony pracodawców z uwagi na ograniczoną dyspozycyjność. Brak infrastruktury przedszkolnej i możliwości zapewnienia opieki dziecku znacznie utrudnia tej grupie osób znalezienie zatrudnienia, często zdarza się, że bezrobotni z tej kategorii świadomie rezygnują z możliwości podjęcia pracy ze względu na zbyt niskie wynagrodzenie oferowane przez pracodawców, które nie spełnia ich oczekiwań.

Tabela 32 Bezrobotni posiadający co najmniej jedno dziecko do 6 roku życia (grudzień 2014 rok)

Grupa bezrobotnych	grudzień 2014	
	ogółem	kobiety
bezrobotni posiadający co najmniej jedno dziecko do 6 roku życia	1 410	1 047
ogółem zarejestrowani bezrobotni	9 220	4 457

Źródło: Sprawozdanie o rynku pracy MPiPS-01, dane z systemu Syriusz Std, opracowanie własne

Jak przedstawiają powyższe dane na koniec grudnia 2014 roku w ewidencji Powiatowego Urzędu Pracy w Jarosławiu figurowało 1 410 osób bezrobotnych posiadających co najmniej jedno dziecko do 6 roku życia. Wśród 1 410 bezrobotnych należących do ww. kategorii 1 047 osób tj. 74,3% stanowiły kobiety. Udział osób bezrobotnych posiadających co najmniej jedno dziecko do 6 roku życia w ogóle zarejestrowanych bezrobotnych na koniec grudnia 2014 roku wyniósł 15,3%, natomiast udział bezrobotnych kobiet posiadających co najmniej jedno dziecko do 6 roku życia w ogóle zarejestrowanych bezrobotnych kobiet na koniec grudnia 2014 roku wyniósł 23,5%. Wśród osób bezrobotnych posiadających co najmniej jedno dziecko do 6 roku życia zdecydowanie dominują kobiety, co potwierdza zakorzenioną w kulturze rolę kobiety, która częściej niż mężczyzna przyjmuje na siebie obowiązek wychowywania dzieci i prowadzenia domu.

Analizę danych o osobach bezrobotnych posiadających co najmniej jedno dziecko do 6 roku życia przeprowadzono pod względem wieku, wykształcenia i stażu pracy.

Tabela 33 Bezrobotni posiadający co najmniej jedno dziecko do 6 roku życia (grudzień 2014)

bezrobotni posiadający co najmniej jedno dziecko do 6 roku życia:								
wiek			wykształcenie			staż pracy		
	ogólnie	kobiety		ogólnie	kobiety		ogółem	kobiety
18-24	215	191	wyższe	294	260	do 1 roku	178	137
25-34	864	655	policealne i średnie zawodowe	370	280	1-5	490	339
35-44	312	193	średnie ogólnokształcące	157	131	5-10	218	128
45-54	17	8	zasadnicze zawodowe	332	216	10-20	74	40
55-59	1	1	gimnazjalne i poniżej	257	160	20-30	11	7
60 lat i więcej	1	1	x	x	x	30 lat i więcej	2	0
razem	1 410	1 047	x	x	x	bez stażu	437	396

Źródło: dane z systemu Syriusz Std, opracowanie własne

Według danych Powiatowego Urzędu Pracy w Jarosławiu liczba osób bezrobotnych posiadających co najmniej jedno dziecko do 6 roku życia na koniec grudnia 2014 roku wyniosła 1 410, w tym 1 047 kobiet. W tej kategorii najwięcej jest bezrobotnych w wieku 25-34 lata – liczebność tej grupy wynosi 864 osoby, w tym 655 kobiet oraz osób w wieku 35-44 lata – liczebność tej grupy wynosi 312 osób, w tym 193 kobiety. Analiza zebranych informacji o bezrobotnych posiadających co najmniej jedno dziecko do 6 roku życia wg stażu pracy wskazuje, że w grupie tej dominują osoby, które pracowały dłużej niż 1 rok ale krócej niż 5 lat, jest ich 490, w tym 339 kobiet. Drugą co do wielkości grupę bezrobotnych wg stażu pracy w kategorii osób posiadających co najmniej jedno dziecko do 6 roku życia stanowią bezrobotni, którzy nie mieli jeszcze styczności z rynkiem pracy, ich liczba na koniec grudnia 2014 roku wyniosła 437, w tym 396 kobiet. W grupie osób bezrobotnych posiadających co najmniej jedno dziecko do 6 roku życia przeważają osoby z wykształceniem policealnym i średnim zawodowym – liczebność w tej kategorii wynosi 370 osób, w tym 280 kobiet, osoby z wykształceniem zasadniczym zawodowym – liczebność w tej kategorii wynosi 332 osoby, w tym 216 kobiet oraz osoby z wykształceniem wyższym – liczebność w tej kategorii wynosi 294 osoby, w tym 260 kobiet.

Poniżej wskazano wybrane bariery i zalety charakteryzujące analizowaną grupę bezrobotnych.

Bariery osób posiadających co najmniej jedno dziecko do 6 roku życia:

- ✓ ograniczona dyspozycyjność;
- ✓ brak lub małe doświadczenie zawodowe;
- ✓ dezaktualizacja kwalifikacji;
- ✓ stereotypy wśród pracodawców;
- ✓ brak umiejętności/uprawnień przydatnych na rynku pracy;
- ✓ brak/mała ilość ofert pracy;
- ✓ długa przerwa w pracy;
- ✓ brak instytucjonalnego wsparcia w postaci żłobków, przedszkoli;
- ✓ trudności komunikacyjne (z dojazdem do/z pracy).

Zalety osób posiadających co najmniej jedno dziecko do 6 roku życia:

- ✓ wysoka motywacja do podjęcia pracy;
- ✓ chęć przekwalifikowania, podniesienia kwalifikacji;
- ✓ umiejętność dobrej organizacji i planowania czasu.

2.3.14 Bezrobotni posiadający co najmniej jedno dziecko niepełnosprawne do 18 roku życia

Osoby bezrobotne, posiadające co najmniej jedno dziecko niepełnosprawne do 18 roku życia to nowa kategoria osób w szczególnej sytuacji na rynku pracy ujęta w znowelizowanej ustawie o promocji zatrudnienia i instytucjach rynku pracy (Dz. U. 15. 149).

Podobnie, jak w przypadku osób wychowujących dzieci do 6 roku życia, bezrobotni sprawujący opiekę nad dziećmi niepełnosprawnymi do 18 roku życia mają trudności w powrocie lub wejściu na rynek pracy, głównie ze względu na ograniczoną dyspozycyjność, ale również z powodu istnienia barier wewnętrznych tj. obawa przed zostawieniem niepełnosprawnego dziecka pod opieką „drugiej” osoby i poczucia, że sami najlepiej potrafią zająć się chorym dzieckiem. Bezrobotni w tej grupie często świadomie rezygnują z podjęcia zatrudnienia również ze względu na niesatysfakcjonujące wynagrodzenie proponowane przez pracodawców.

Tabela 34 Bezrobotni posiadający co najmniej jedno dziecko niepełnosprawne do 18 roku życia (grudzień 2014 rok)

Grupa bezrobotnych	grudzień 2014	
	ogółem	kobiety
bezrobotni posiadający co najmniej jedno dziecko niepełnosprawne do 18 roku życia	16	8
ogółem zarejestrowani bezrobotni	9 220	4 457

Źródło: Sprawozdanie o rynku pracy MPiPS-01, dane z systemu Syriusz Std, opracowanie własne

Jak przedstawiają powyższe dane na koniec grudnia 2014 roku w ewidencji Powiatowego Urzędu Pracy w Jarosławiu figurowało zaledwie 16 osób bezrobotnych, w tym 8 kobiet posiadających co najmniej jedno dziecko niepełnosprawne do 18 roku życia. Udział osób bezrobotnych posiadających co najmniej jedno dziecko niepełnosprawne do 18 roku życia w ogóle zarejestrowanych bezrobotnych na koniec grudnia 2014 roku wyniósł 0,2%, również udział bezrobotnych kobiet posiadających co najmniej jedno dziecko niepełnosprawne do 18 roku życia w ogóle zarejestrowanych bezrobotnych kobiet na koniec grudnia 2014 roku wyniósł 0,2%. Kategoria osób bezrobotnych posiadających co najmniej jedno dziecko niepełnosprawne do 18 roku życia będzie najprawdopodobniej najmniej liczną grupą osób bezrobotnych w szczególnej sytuacji na rynku pracy.

Analizę danych o osobach bezrobotnych posiadających co najmniej jedno dziecko niepełnosprawne do 18 roku życia przeprowadzono pod względem wieku, wykształcenia i stażu pracy.

**Tabela 35 Bezrobotni posiadający co najmniej jedno dziecko niepełnosprawne do 18 roku życia
(grudzień 2014)**

bezrobotni posiadający co najmniej jedno dziecko niepełnosprawne do 18 roku życia:										
wiek	ogólnie		kobiety	wykształcenie			ogólnie	kobiety	staż pracy	
	ogólnie	kobiety		ogólnie	kobiety	ogólnie			kobiety	
18-24	0	0		wyższe	2	1	do 1 roku	3	1	
25-34	6	3		policealne i średnie zawodowe	0	0	1-5	2	1	
35-44	7	4		średnie ogólnokształcące	2	2	5-10	2	0	
45-54	3	1		zasadnicze zawodowe	9	3	10-20	2	1	
55-59	0	0		gimnazjalne i poniżej	3	2	20-30	1	0	
60 lat i więcej	0	0		x	x	x	30 lat i więcej	0	0	
razem	16	8		x	x	x	bez stażu	6	5	

Źródło: dane z systemu Syriusz Std, opracowanie własne

Według danych Powiatowego Urzędu Pracy w Jarosławiu liczba osób bezrobotnych posiadających co najmniej jedno dziecko niepełnosprawne do 18 roku życia na koniec grudnia 2014 roku wyniosła 16, w tym 8 kobiet. W tej kategorii bezrobotnych najwięcej jest osób w wieku 35-44 lata – liczebność tej grupy wynosi 7 osób, w tym 4 kobiety oraz osób w wieku 25-34 lata – liczebność tej grupy wynosi 6 osób, w tym 3 kobiety. Analiza zebranych informacji o bezrobotnych posiadających co najmniej jedno dziecko niepełnosprawne do 18 roku życia wg stażu pracy wskazuje, że w grupie tej dominują osoby, które nie zetknęły się jeszcze z rynkiem pracy – liczebność tej grupy wynosi 6 osób, w tym 5 kobiet. Staż pracy krótszy niż rok posiada 3 osoby, natomiast staż pracy dłuższy niż rok ale krótszy niż 5 lat, dłuższy niż 5 lat ale krótszy niż 10 lat oraz dłuższy niż 10 lat ale krótszy niż 20 lat posiada po 2 osoby, ponad 20 lat pracowała 1 osoba należąca do grupy osób posiadających co najmniej jedno dziecko niepełnosprawne do 18 roku życia. W grupie osób bezrobotnych posiadających co najmniej jedno dziecko niepełnosprawne do 18 roku życia przeważają osoby z wykształceniem zasadniczym zawodowym – liczebność w tej kategorii wynosi 9 osób, w tym 3 kobiety oraz osoby z wykształceniem gimnazjalnym i poniżej – liczebność w tej kategorii wynosi 3 osoby, w tym 2 kobiety. Wśród osób bezrobotnych posiadających co najmniej jedno dziecko niepełnosprawne do 18 roku życia 2 osoby posiadają wykształcenie wyższe i 2 osoby posiadają wykształcenie średnie ogólnokształcące.

Poniżej wskazano wybrane bariery i zalety charakteryzujące analizowaną grupę bezrobotnych.

Bariery osób posiadających co najmniej jedno dziecko niepełnosprawne do 18 roku życia:

- ✓ ograniczona dyspozycyjność;
- ✓ brak lub małe doświadczenie zawodowe;
- ✓ brak lub niskie kwalifikacje;
- ✓ dezaktualizacja wiedzy;
- ✓ stereotypy wśród pracodawców;
- ✓ brak umiejętności/uprawnień przydatnych na rynku pracy;
- ✓ brak/mała ilość ofert pracy;

- ✓ długa przerwa w pracy;
- ✓ bariery wewnętrzne (lęk przed pozostawieniem niepełnosprawnego dziecka pod opieką „drugiej” osoby).

Zalety osób posiadających co najmniej jedno dziecko niepełnosprawne do 18 roku życia:

- ✓ motywacja wewnętrzna (chęć wyjścia z domu, oderwania się od codziennych obowiązków);
- ✓ cierpliwość, upór w dążeniu do celu;
- ✓ umiejętność dobrej organizacji i planowania czasu.

2.3.15 Bezrobotni korzystający ze świadczeń pomocy społecznej

Według danych udostępnionych przez działające na terenie powiatu jarosławskiego miejskie i gminne Ośrodki Pomocy Społecznej na koniec grudnia 2014 roku z pomocy społecznej korzystały 3 054 osoby bezrobotne zarejestrowane w Powiatowym Urzędzie Pracy w Jarosławiu. Osoby korzystające z pomocy społecznej stanowiły 33,1% ogółu zarejestrowanych bezrobotnych. Poniżej w tabeli przedstawiono dane dotyczące liczby osób bezrobotnych korzystających z pomocy społecznej.

Tabela 36 Bezrobotni korzystający ze świadczeń pomocy społecznej (grudzień 2014 rok)

Jednostka pomocy społecznej	Liczba bezrobotnych korzystających ze świadczeń pomocy społecznej	Liczba zarejestrowanych bezrobotnych
	grudzień 2014	
MOPS Jarosław	925	2 685
MOPS Radymno	150	467
GOPS Chłopice	92	419
GOPS Jarosław	360	928
GOPS Laszki	189	622
GOPS Pawłosiów	108	605
GOPS Pruchnik	410	935
GOPS Radymno	428	920
GOPS Rokietnica	32	296
GOPS Roźwienica	167	529
GOPS Wiązownica	193	814
Ogółem	3 054	9 220

Źródło: dane udostępnione przez Ośrodki Pomocy Społecznej z terenu powiatu jarosławskiego

Obecnie ze względu na dostosowanie funkcjonalności systemu Syriusz pracownicy tut. Urzędu uzupełniają dane o osobach bezrobotnych korzystających ze wsparcia Ośrodków Pomocy Społecznej, aby dane statystyczne dotyczące kategorii bezrobotnych korzystających ze świadczeń pomocy społecznej, jako osób w szczególnej sytuacji na rynku pracy jak

najdokładniej odzwierciedlały rzeczywistą sytuację ww. grupy osób wśród ogółu zarejestrowanych bezrobotnych.

Natomiast na podstawie informacji statystycznych z systemu SEPI od stycznia do grudnia 2014 roku Powiatowy Urząd Pracy w Jarosławiu na wnioski złożone przez Ośrodki Pomocy Społecznej wydał 11 790 zaświadczeń, co również obrazuje skalę bezrobocia wśród osób korzystających z pomocy społecznej.

2.4 Profilowanie pomocy dla osób bezrobotnych

Znowelizowana ustawa z dnia 20 kwietnia 2004 roku o promocji zatrudnienia i instytucjach rynku pracy (Dz. U. 15. 149) do zadań samorządu powiatu w zakresie polityki rynku pracy wprowadziła ustalenie profilu pomocy dla bezrobotnych. Profil pomocy oznacza właściwy ze względu na potrzeby bezrobotnego zakres form pomocy określonych w ustawie. Profil pomocy zostaje ustalony przez pracownika Urzędu na podstawie wywiadu przeprowadzonego z osobą bezrobotną przy pomocy Kwestionariusza. W roku 2014 przeprowadzono 11 780 wywiadów zakończonych ustaleniem profilu. Na koniec grudnia 2014 roku w ewidencji Powiatowego Urzędu Pracy w Jarosławiu figurowało 8 858 osób bezrobotnych, dla których ustalono profil pomocy.

Tabela 37 Profilowanie pomocy dla osób bezrobotnych (2014 rok)

wyszczególnienie	liczba wszystkich wywiadów zakończonych ustaleniem profilu w 2014 roku	liczba osób z ustalonym profilem pomocy na koniec 2014 roku
profil I	231	130
profil II	8 696	6 217
profil III	2 853	2 511
ogółem	11 780	8 858

Źródło: Sprawozdanie MPiPS-01 Monitoring

2.4.1 Profil pomocy I

Od dnia wejścia w życie znowelizowanej ustawy o promocji zatrudnienia i instytucjach rynku pracy tj. 27 maja 2014 roku do końca grudnia 2014 roku przeprowadzono 11 780 wywiadów, z których 231 tj. 2% ogólnej liczby wywiadów zakończyło się ustaleniem I profilu pomocy. Na koniec grudnia 2014 roku w ewidencji Powiatowego Urzędu Pracy w Jarosławiu figurowało 130 osób bezrobotnych, dla których został ustalony I profil pomocy. Poniżej dokonano analizy grupy osób bezrobotnych, dla których przeprowadzony wywiad zakończył się ustaleniem profilu I.

Tabela 38 Liczba przeprowadzonych wywiadów z ustalonym I profilem pomocy (2014 rok)

bezrobotni, dla których ustalono I profil pomocy ze względu na:					
wiek	doświadczenie w m-c		wykształcenie		
	ogółem		ogółem		ogółem
18-24	41	brak	36	wyższe	82
25-29	59	do 6	16	policealne i średnie zawodowe	66
30-39	97	6-12	20	średnie ogólnokształcące	23
40-49	23	12-24	38	zasadnicze zawodowe	44
50 lat i więcej	11	pow. 24	121	gimnazjalne i poniżej	16
razem	231	x	x	x	x

Źródło: Dane na podstawie przeprowadzonych przy pomocy Kwestionariusza wywiadów, opracowanie własne

Osoby, którym na podstawie wywiadu ustalono I profil pomocy charakteryzują się wysoką gotowością do wejścia lub powrotu na rynek pracy oraz aktywnością w zakresie poszukiwania zatrudnienia. Z analizy danych o osobach bezrobotnych, dla których przeprowadzenie wywiadu zakończyło się ustaleniem I profilu pomocy wynika, że bardziej aktywni są mężczyźni, którzy stanowili 64,5% ogólnej liczby osób z ustalonym I profilem pomocy. Wśród bezrobotnych, dla których ustalono I profil pomocy dominują osoby młode tj. w wieku 30-39 lat oraz 25-29 lat, stanowiąc odpowiednio 42% i 25,5% ogólnej liczby bezrobotnych z ustalonym I profilem pomocy. Doświadczenie zawodowe powyżej 12 miesięcy posiada 68,8% osób bezrobotnych, dla których ustalono I profil pomocy, natomiast przeważającym w tej grupie osób jest wykształcenie wyższe, które posiada 82 osoby tj. 35,5% bezrobotnych z ustalonym I profilem pomocy. Większość z osób, dla których ustalono I profil pomocy pozostawało bez pracy przez okres krótszy niż 6 miesięcy, posiada umiejętności przydatne na lokalnym rynku pracy, a także charakteryzuje się mobilnością.

Największe bariery w powrocie do aktywności zawodowej identyfikowane przez ww. grupę osób bezrobotnych to:

- ✓ zbyt mała ilość ofert pracy na lokalnym rynku;
- ✓ duża liczba osób ubiegająca się o pracę;
- ✓ wygórowane wymagania pracodawców;
- ✓ brak doświadczenia zawodowego;
- ✓ zbyt niskie wynagrodzenie oferowane przez pracodawców.

Osoby bezrobotne, dla których ustalono I profil pomocy wierzą w możliwość znalezienia zatrudnienia, przejawiają dużą samodzielność w działaniach, szukają pracy wykorzystując przy tym różne metody, głównie opierając się na systematycznym przeglądaniu ofert w Internecie i prasie oraz wysyłaniu dokumentów aplikacyjnych. Bezrobotni z ustalonym I profilem pomocy są gotowi podnosić swoje kwalifikacje np. poprzez szkolenia, w celu zwiększenia swojej atrakcyjności na rynku pracy. Osoby z ww. grupy mają wysoką motywację do bycia aktywnym na rynku pracy.

2.4.2 Profil pomocy II

Od dnia wejścia w życie znowelizowanej ustawy o promocji zatrudnienia i instytucjach rynku pracy tj. 27 maja 2014 roku do końca grudnia 2014 roku przeprowadzono 11 780 wywiadów, z których 8 696 tj. 73,8% ogólnej liczby wywiadów zakończyło się ustaleniem II profilu pomocy. Na koniec grudnia 2014 roku w ewidencji Powiatowego Urzędu Pracy w Jarostawiu figurowało 6 217 osób bezrobotnych, dla których został ustalony II profil pomocy. Poniżej dokonano analizy grupy osób bezrobotnych, dla których przeprowadzony wywiad zakończył się ustaleniem profilu II.

Tabela 39 Liczba przeprowadzonych wywiadów z ustalonym II profilem pomocy (2014 rok)

bezrobotni, dla których ustalono II profil pomocy ze względu na:					
wiek	ogółem	doświadczenie w m-c		wykształcenie	
		brak	ogółem		ogółem
18-24	2 266	brak	3 363	wyższe	1 722
25-29	1 749	do 6	1 055	policealne i średnie zawodowe	2 175
30-39	2 097	6-12	653	średnie ogólnokształcące	960
40-49	1 412	12-24	1 279	zasadnicze zawodowe	2 384
50 lat i więcej	1 172	pow. 24	2 346	gimnazjalne i poniżej	1 455
razem	8 696	x	x	x	x

Źródło: Dane na podstawie przeprowadzonych przy pomocy kwestionariusza wywiadów, opracowanie własne

Osoby, którym na podstawie wywiadu ustalono II profil pomocy mogą mieć trudności w wejściu lub powrocie na rynek pracy i oczekują pomocy Urzędu w tym zakresie. Z analizy danych o osobach bezrobotnych, dla których przeprowadzenie wywiadu zakończyło się ustaleniem II profilu pomocy wynika, że w grupie tej przeważają mężczyźni, którzy stanowili 53% ogólnej liczby osób z ustalonym II profilem pomocy. Wśród bezrobotnych, dla których ustalono II profil pomocy dominują osoby młode w wieku 18-24 lata oraz osoby w wieku 30-39 lat, stanowiąc odpowiednio 26,1% i 24,1% ogólnej liczby bezrobotnych z ustalonym II profilem pomocy. Natomiast najmniejszą grupę tj. 1 172 osób, dla których ustalono II profil pomocy stanowiły osoby powyżej 50 roku życia. Wśród osób bezrobotnych z ustalonym II profilem pomocy przeważają osoby bez doświadczenia zawodowego oraz posiadające przynajmniej 2 letnie doświadczenie w pracy, stanowiły one odpowiednio 38,7% oraz 27% ogólnej liczby wywiadów zakończonych ustaleniem II profilu pomocy. Dominującym wykształceniem w analizowanej grupie osób bezrobotnych jest wykształcenie zasadnicze zawodowe, które posiada 2 384 osoby tj. 27,4% bezrobotnych z ustalonym II profilem pomocy oraz wykształcenie policealne i średnie zawodowe, które posiada 2 175 osób tj. 25% bezrobotnych z ustalonym II profilem pomocy. Zdecydowana większość z osób, dla których ustalono II profil pomocy pozostawała bez pracy przez okres dłuższy niż 12 miesięcy – 39,4% ogólnej liczby osób z ustalonym II profilem pomocy lub nie miała jeszcze styczności z rynkiem pracy – 25,3% ogólnej liczby osób z ustalonym II profilem pomocy. Część osób, dla których ustalono II profil pomocy posiada uprawnienia oraz umiejętności przydatne na lokalnym

rynku pracy, co stanowi ich atut w poszukiwaniu zatrudnienia. 60,7% osób z ustalonym II profilem pomocy mieszka na terenach wiejskich, jednak dla bezrobotnych należących do analizowanej grupy dojazd do pracy nie stanowiłby problemu.

Największe bariery w powrocie do aktywności zawodowej identyfikowane przez ww. grupę osób bezrobotnych to:

- ✓ zbyt mała ilość ofert pracy na lokalnym rynku;
- ✓ brak doświadczenia zawodowego;
- ✓ duża liczba osób ubiegająca się o pracę;
- ✓ wygórowane wymagania pracodawców;
- ✓ niedostosowane kwalifikacje do potrzeb pracodawców.

10,7% osób, dla których ustalono II profil pomocy nie potrafi zidentyfikować barier utrudniających im podjęcie zatrudnienia. Osoby bezrobotne, dla których ustalono II profil pomocy wierzą w możliwość znalezienia zatrudnienia, ale potrzebują indywidualnej pomocy i objęcia wsparciem w zakresie oferowanych przez Urząd usług i instrumentów. Osoby, dla których ustalono II profil pomocy poszukiwały zatrudnienia, najczęściej stosowanymi metodami poszukiwania pracy w tej grupie osób jest przeglądanie ofert w Internecie i prasie, wysyłanie dokumentów aplikacyjnych oraz tworzenie sieci kontaktów. Bezrobotni z ustalonym II profilem pomocy są gotowi w celu znalezienia pracy dostosować swoje kwalifikacje np. poprzez szkolenia, pracować na zmiany, w elastycznym czasie pracy lub w niepełnym wymiarze, część osób rozważa możliwość podjęcia pracy za granicą. Osoby, dla których ustalono II profil pomocy chcą pracować, jednak poziom motywacji może w tej grupie ulegać obniżeniu, głównie ze względu na długotrwałe, bezskuteczne poszukiwanie zatrudnienia. W grupie osób, dla których ustalono II profil pomocy występuje wiele nakładających się na siebie czynników, które utrudniają bezrobotnym wejście lub powrót na rynek pracy, dlatego ważnym elementem wspierającym ww. grupę osób są usługi i instrumenty aktywizujące przewidziane w ustawie o promocji zatrudnienia i instrumentach rynku pracy.

2.4.2 Profil pomocy III

Od dnia wejścia w życie znowelizowanej ustawy o promocji zatrudnienia i instytucjach rynku pracy tj. 27 maja 2014 roku do końca grudnia 2014 roku przeprowadzono 11 780 wywiadów, z których 2 853 tj. 24,2% ogólnej liczby wywiadów zakończyło się ustaleniem III profilu pomocy. Na koniec grudnia 2014 roku w ewidencji Powiatowego Urzędu Pracy w Jarosławiu figurowało 2 511 osób bezrobotnych, dla których został ustalony III profil pomocy. Poniżej dokonano analizy grupy osób bezrobotnych, dla których przeprowadzony wywiad zakończył się ustaleniem profilu III.

Tabela 40 Liczba przeprowadzonych wywiadów z ustalonym III profilem pomocy (2014 rok)

bezrobotni, dla których ustalono III profil pomocy ze względu na:					
wiek	doświadczenie w m-c		wykształcenie		
	ogółem		ogółem		ogółem
18-24	339	brak	1 667	wyższe	159
25-29	389	do 6	264	policealne i średnie zawodowe	555
30-39	697	6-12	153	średnie ogólnokształcące	226
40-49	513	12-24	261	zasadnicze zawodowe	958
50 lat i więcej	915	pow. 24	508	gimnazjalne i poniżej	955
razem	2 853	x	x	x	x

Źródło: Dane na podstawie przeprowadzonych przy pomocy kwestionariusza wywiadów, opracowanie własne

Osoby, którym na podstawie wywiadu ustalono III profil pomocy mają duże trudności w wejściu lub powrocie na rynek pracy i prezentują bierną postawę w zakresie poszukiwania zatrudnienia. Z analizy danych o osobach bezrobotnych, dla których przeprowadzenie wywiadu zakończyło się ustaleniem III profilu pomocy wynika, że w grupie tej nieznacznie przeważają kobiety, które stanowią 50,3% ogólnej liczby osób z ustalonym III profilem pomocy. Wśród bezrobotnych, dla których ustalono III profil pomocy dominują osoby starsze w wieku powyżej 50 lat oraz osoby w wieku 30-39 lat, stanowiąc odpowiednio 32,1% i 24,4% ogólnej liczby bezrobotnych z ustalonym III profilem pomocy. Najmniejszą grupę liczą osoby w wieku 18-24 lata, stanowiąc 11,9% ogólnej liczby bezrobotnych z ustalonym III profilem pomocy. Wśród osób bezrobotnych z ustalonym III profilem pomocy przeważają osoby bez doświadczenia zawodowego oraz posiadające przynajmniej 2 letnie doświadczenie w pracy, stanowiły one odpowiednio 58,4% oraz 17,8% ogólnej liczby wywiadów zakończonych ustaleniem III profilu pomocy. Dominującym wykształceniem w analizowanej grupie osób bezrobotnych jest wykształcenie zasadnicze zawodowe, które posiada 958 osób tj. 33,6% bezrobotnych z ustalonym III profilem pomocy oraz wykształcenie gimnazjalne i poniżej, które posiada 955 osób tj. 33,5% bezrobotnych z ustalonym III profilem pomocy. Zdecydowana większość osób, dla których ustalono II profil pomocy pozostawała bez pracy przez okres dłuższy niż 12 miesięcy – 56,3% ogólnej liczby osób z ustalonym III profilem pomocy lub nie miała jeszcze styczności z rynkiem pracy – 26,9% ogólnej liczby osób z ustalonym III profilem pomocy. W przeważającej większości osoby, dla których ustalono III profil pomocy nie posiadają uprawnień oraz umiejętności przydatnych na lokalnym rynku pracy, co zmniejsza ich atrakcyjność na rynku pracy. 65,8% osób z ustalonym III profilem pomocy mieszka na terenach wiejskich, jednak dla większości bezrobotnych należących do analizowanej grupy dojazd do pracy nie stanowiłby problemu.

Największe bariery w wejściu lub powrocie na rynek pracy identyfikowane przez ww. grupę osób bezrobotnych to:

- ✓ zbyt mała ilość ofert pracy na lokalnym rynku;
- ✓ ograniczona dyspozycyjność (opieka nad dzieckiem, osobą zależną);
- ✓ problemy zdrowotne;
- ✓ wiek;

✓ brak odpowiedniego wykształcenia.

6,9% osób, dla których ustalono III profil pomocy nie potrafi zidentyfikować barier utrudniających im podjęcie zatrudnienia. Osoby bezrobotne, dla których ustalono III profil pomocy nie wierzą w możliwość znalezienia zatrudnienia lub oczekują pomocy Urzędu w umiejscowieniu na rynku pracy, większość osób z ww. grupy przyjmuje bierną postawę i nie szuka samodzielnie zatrudnienia. 71,9% osób, dla których ustalono III profil pomocy zarejestrowana jest głównie dla możliwości korzystania z ubezpieczenia zdrowotnego. Część bezrobotnych z ustalonym III profilem pomocy podejmowała próby znalezienia zatrudnienia, najczęściej stosowanymi metodami poszukiwania pracy w tej grupie osób jest przeglądanie ofert w prasie, szukanie pomocy u rodziny i znajomych oraz przeglądanie ofert w Internecie. Osoby, dla których ustalono III profil pomocy mają trudności z opracowaniem dokumentów aplikacyjnych, nie mają motywacji i chęci do podejmowania działań w celu znalezienia pracy, wolą pozostawać poza rynkiem pracy lub „warunkują” podjęcie pracy. Część bezrobotnych z ustalonym III profilem pomocy byłaby gotowa w celu znalezienia pracy podwyższyć swoje kwalifikacje. W grupie osób, dla których ustalono III profil pomocy może wystąpić wiele czynników utrudniających ich aktywizację zawodową, jednak poważną przeszkodą jest przede wszystkim bierna postawa tych osób wobec proponowanych działań. Osoby z ustalonym III profilem pomocy z uwagi na długoletnie przebywanie w rejestrach Urzędu mają niską motywację do poszukiwania zatrudnienia, wręcz nie wierzą w możliwość znalezienia pracy, a wsparcie ze strony opieki społecznej dodatkowo zniechęca do podejmowania prób zmiany swojej sytuacji życiowej. Oczywiście w grupie osób, dla których ustalono III profil pomocy są również osoby, które chciałyby wejść lub powrócić na rynek pracy, jednak potrzebują wsparcia Urzędu w postaci indywidualnie dobranych usług i instrumentów aktywizacji zawodowej.

3 Wolne miejsca pracy i miejsca aktywizacji zawodowej (oferty pracy)

Powiatowy Urząd Pracy w Jarosławiu ma na celu aktywizowanie osób bezrobotnych zarejestrowanych w Urzędzie. Niezbędnym elementem tych działań jest współpraca z pracodawcami, którzy mają możliwość złożenia w Urzędzie Pracy oferty zatrudnienia, mogą również korzystać ze środków Urzędu Pracy wspierających proces włączania na rynek pracy osób bezrobotnych. Pracodawcy chętnie korzystają ze wsparcia oferowanego przez Urząd przy zatrudnianiu osób bezrobotnych, powodem są przede wszystkim względy ekonomiczne, ale równie istotna dla pracodawców jest możliwość znalezienia w Urzędach Pracy odpowiednich dla swojej branży pracowników.

W okresie od stycznia do grudnia 2014 roku pracodawcy zgłosili do Powiatowego Urzędu Pracy w Jarosławiu 3 244 wolne miejsca pracy i miejsca aktywizacji zawodowej, w tym 15 zgłoszonych ofert anulowano ze względu na rezygnację pracodawcy z ich realizacji. Zatem w 2014 roku pracodawcy zgłosili 3 229 ofert do realizacji tj. o 31 więcej niż w analogicznym okresie roku 2013. 58,7% ogólnej liczby ofert zgłoszonych do tut. Urzędu tj. 1 895 ofert dotyczyło zatrudnienia subsydiowanego. Wśród zgłoszonych wolnych miejsc pracy i miejsc

aktywizacji zawodowej 1 039 tj. 32,2% ogólnej liczby ofert dotyczyło organizacji stażu. W okresie od stycznia do grudnia 2014 roku pracodawcy zgłosili 118 wolnych miejsc pracy i miejsc aktywizacji zawodowej przeznaczonych dla osób posiadających stopień niepełnosprawności.

Analizując zgłoszone do Powiatowego Urzędu Pracy w Jarosławiu oferty pracy, należy również zwrócić uwagę na wynagrodzenie proponowane przez pracodawców, które między innymi świadczy o kondycji firm działających na lokalnym rynku. W 38,7% zgłoszonych ofert pracy proponowane wynagrodzenie nie przekraczało 1 680 zł, w 54,8% zgłoszonych ofert pracodawcy proponowali wynagrodzenie w przedziale od 1 680 zł do 2 500 zł, natomiast w 8,4% zgłoszonych ofert proponowane wynagrodzenie przekraczało 2 500 zł. Poniżej w tabeli przedstawiono kształtowanie się napływu ofert pracy do Powiatowego Urzędu Pracy w Jarosławiu w 2013 i 2014 roku.

Tabela 41 Wolne miejsca pracy i aktywizacji zawodowej (2013 i 2014 rok)

miesiąc	wolne miejsca pracy i miejsca aktywizacji zawodowej ogółem		oferty subsydiowane		miejsca aktywizacji zawodowej	staż	oferty dla osób niepełnosprawnych
	2013	2014	2013	2014	2014	2014	2014
styczeń	118	136	59	21	14	14	16
luty	307	229	250	157	115	115	11
marzec	483	387	410	317	219	219	18
kwiecień	356	420	267	309	238	238	14
maj	289	252	185	119	79	79	17
czerwiec	368	319	191	117	80	80	12
lipiec	247	245	104	157	113	113	5
sierpień	298	243	169	140	68	68	4
wrzesień	181	297	98	194	76	76	5
październik	197	376	81	183	36	36	5
listopad	195	193	93	113	0	0	4
grudzień	159	147	87	82	1	1	7
oferty anulowane	-	15	-	14	13	13	-
razem	3 198	3 229	1 994	1 895	1 026	1 026	118

Źródło: Sprawozdanie o rynku pracy MPIPS-01, opracowanie własne

Oferty pracy zgłaszane przez pracodawców w 2014 roku sklasyfikowane wg rodzaju prowadzonej działalności przedstawia poniższa tabela.

Tabela 42 Oferty pracy wg sekcji PKD zgłaszane do Powiatowego Urzędu Pracy w Jarosławiu w roku 2014

Sekcja PKD	Oferty pracy w 2013 r.		Oferty pracy zgłoszone w 2014 r.		Oferty pracy w 2014 r.	
	ogółem	subsydiowane	I półrocze	II półrocze	ogółem	subsydiowane
Rolnictwo, leśnictwo, łowiectwo i rybactwo	14	9	8	13	21	20
Górnictwo i wydobywanie	3	0	4	4	8	4
Przetwórstwo przemysłowe	418	223	200	190	390	231
Wytwarzanie i zaopatrywanie w energię elektryczną, gaz, parę wodną, gorącą wodę i powietrze do układów klimatyzacyjnych	26	7	16	48	64	2
Dostawa wody; gospodarowanie ściekami i odpadami oraz działalność związana z rekultywacją	18	8	4	10	14	6
Budownictwo	352	149	207	187	394	176
Handel hurtowy i detaliczny; naprawa pojazdów samochodowych, włączając motocykle	585	374	374	316	690	445
Działalność związana z zakwaterowaniem i usługami gastronomicznymi	108	50	92	55	147	93
Transport i gospodarka magazynowa	106	35	129	86	215	39
Informacja i komunikacja	65	10	10	29	39	18
Działalność finansowa i ubezpieczeniowa	65	18	52	20	72	24
Działalność związana z obsługą rynku nieruchomości	16	14	5	2	7	6
Działalność profesjonalna, naukowa i techniczna	104	63	57	71	128	66
Działalność w zakresie usług administrowania i działalność wspierająca	176	11	65	81	146	16
Administracja publiczna i obrona narodowa; obowiązkowe zabezpieczenia społeczne	552	551	196	143	339	337
Edukacja	188	135	129	65	194	101
Opieka zdrowotna i pomoc społeczna	186	160	86	87	173	152
Działalność związana z kulturą, rozrywką i rekreacją	154	147	73	13	86	80
Pozostała działalność usługowa	62	30	36	66	102	79
Gospodarstwa domowe zatrudniające pracowników; gospodarstwa domowe produkujące wyroby i świadczące usługi na własne potrzeby	0	0	0	0	0	0
Organizacje i zespoły eksterytorialne	0	0	0	0	0	0
Ogółem	3 198	1 994	1 743	1 486	3 229	1 895

Źródło: Sprawozdanie o rynku pracy MPIPS-01 Załącznik 2, opracowanie własne

Z przedstawionych danych wynika, że najwięcej ofert pracy w okresie styczeń-grudzień 2014 roku złożyli pracodawcy działający w sektorach:

- „handel hurtowy i detaliczny; naprawa pojazdów samochodowych, włączając motocykle” – wpłynęło łącznie 690 ofert, co stanowi 21,4% wszystkich zgłoszonych ofert pracy. Wśród pozyskanych wolnych miejsc pracy i miejsc aktywizacji zawodowej w sektorze „handel hurtowy i detaliczny; naprawa pojazdów samochodowych, włączając motocykle” wpłynęło 445 ofert pracy subsydiowanej, co stanowi 13,8% ogólnej liczby zgłoszonych ofert pracy. W porównaniu do roku 2013 liczba ofert pracy w sektorze „handel hurtowy i detaliczny; naprawa pojazdów samochodowych, włączając motocykle” wzrosła w roku 2014 o 105. Jednocześnie w okresie od stycznia do grudnia 2014 roku w Powiatowym Urzędzie Pracy w Jarosławiu zarejestrowało się 1 509 osób bezrobotnych, w tym 788 kobiet pracujących przed rejestracją w Urzędzie w sektorze „handel hurtowy i detaliczny; naprawa pojazdów samochodowych, włączając motocykle”;

- „budownictwo” – wpłynęły 394 oferty pracy co stanowi 12,2% wszystkich zgłoszonych ofert pracy. Wśród pozyskanych wolnych miejsc pracy i miejsc aktywizacji zawodowej w sektorze „budownictwo” wpłynęło 176 ofert pracy subsydiowanej co stanowi 5,5% ogólnej liczby zgłoszonych ofert pracy. W porównaniu do roku 2013 liczba ofert pracy w sektorze „budownictwo” wzrosła w roku 2014 o 42. Jednocześnie w okresie od stycznia do grudnia 2014 roku w Powiatowym Urzędzie Pracy w Jarosławiu zarejestrowało się 1 657 osób, w tym 196 kobiet pracujących przed rejestracją w Urzędzie w ww. sekcji;

- „przetwórstwo przemysłowe” – wpłynęło 390 ofert pracy co stanowi 12,1% wszystkich zgłoszonych ofert pracy. Wśród pozyskanych wolnych miejsc pracy i miejsc aktywizacji zawodowej w sektorze „przetwórstwo przemysłowe” wpłynęły 231 oferty pracy subsydiowanej, co stanowi 7,2% ogólnej liczby zgłoszonych ofert pracy. W porównaniu do roku 2013 liczba ofert pracy w sektorze „przetwórstwo przemysłowe” zmalała w roku 2014 o 28. Jednocześnie w omawianym okresie roku 2014 napłynęło 958 osób, w tym 320 kobiet pracujących przed rejestracją w Powiatowym Urzędzie Pracy w Jarosławiu w sekcji „przetwórstwo przemysłowe”;

- „administracja publiczna i obrona narodowa; obowiązkowe zabezpieczenia społeczne” – wpłynęło 339 ofert pracy co stanowi 10,5% ogólnie zgłoszonych ofert. Wśród pozyskanych wolnych miejsc pracy i miejsc aktywizacji zawodowej w sektorze „administracja publiczna i obrona narodowa; obowiązkowe zabezpieczenia społeczne” wpłynęło 337 ofert pracy subsydiowanej, co stanowi 10,4% ogólnej liczby zgłoszonych ofert pracy. W porównaniu do roku 2013 liczba ofert pracy w sektorze „administracja publiczna i obrona narodowa; obowiązkowe zabezpieczenia społeczne” zmalała w roku 2014 aż o 213. Jednocześnie w roku 2014 w Powiatowym Urzędzie Pracy w Jarosławiu zarejestrowało się 351 osób bezrobotnych, w tym 154 kobiet pracujących przed rejestracją w Urzędzie w ww. sekcji;

- „transport i gospodarka magazynowa” – wpłynęło 215 ofert pracy co stanowi 6,7% ogólnie zgłoszonych ofert. Wśród pozyskanych wolnych miejsc pracy i miejsc aktywizacji zawodowej w sektorze „transport i gospodarka magazynowa” wpłynęło 39 ofert pracy subsydiowanej, co stanowi 1,2% ogólnej liczby zgłoszonych ofert pracy. W porównaniu do roku 2013 liczba ofert pracy w sektorze „transport i gospodarka magazynowa” wzrosła w roku 2014 aż o 109. Jednocześnie w roku 2014 w Powiatowym Urzędzie Pracy w Jarosławiu zarejestrowały się 243 osoby bezrobotne, w tym 56 kobiet pracujących przed rejestracją w Urzędzie w ww. sekcji.

Przedstawione dane potwierdzają, że na terenie powiatu jarosławskiego najprężniej działają firmy w branży handlowej, transportowej, przemysłowej i budownictwa.

Z danych statystycznych Powiatowego Urzędu Pracy wynika, że najwięcej ofert pracy w roku 2014 wpłynęło w zawodach:

- sprzedawca – zgłoszono 239 ofert pracy, co stanowi 7,4% ogólnej liczby ofert pracy, w tym liczba ofert pracy subsydiowanej wyniosła 170; w 2014 r. zarejestrowało się 437 osób bezrobotnych posiadających kwalifikacje do wykonywania zawodu sprzedawca;

- robotnik gospodarczy – zgłoszono 230 ofert pracy, co stanowi 7,1% ogólnej liczby ofert, w tym liczba ofert pracy subsydiowanej wyniosła 206; w 2014 r. zarejestrowały się 124 osoby bezrobotne posiadające doświadczenie w zawodzie robotnik gospodarczy;

- pozostali pracownicy obsługi biurowej – zgłoszono 175 ofert pracy co stanowi 5,4% ogólnej liczby ofert, w tym liczba ofert pracy subsydiowanej wyniosła 165;

- robotnik budowlany – zgłoszono 153 oferty pracy stanowiące 4,7% ogólnej liczby ofert, w tym liczba ofert pracy subsydiowanej wyniosła 76; w 2014 r. zarejestrowało się 196 osób bezrobotnych posiadających doświadczenie w zawodzie robotnik budowlany;

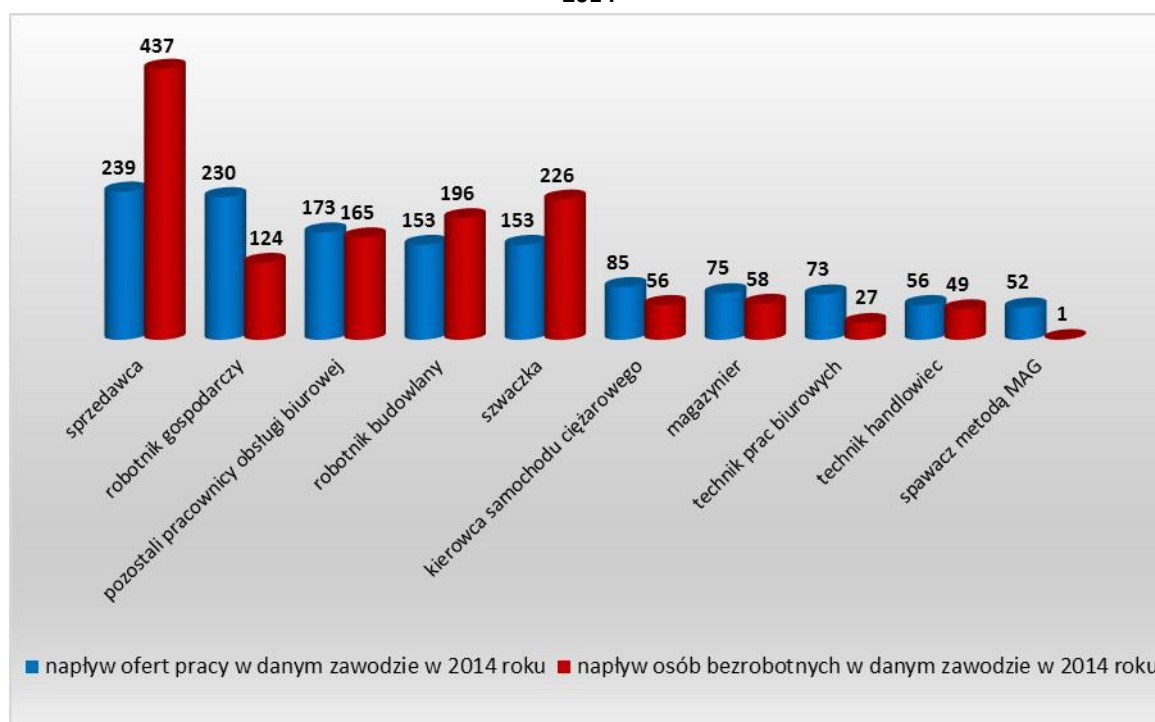
- szwaczka - zgłoszono 153 oferty pracy co stanowi 4,7% ogólnej liczby ofert pracy, w tym liczba ofert pracy subsydiowanej wyniosła 7; w 2014 r. zarejestrowało się 226 osób bezrobotnych posiadających kwalifikacje do wykonywania zawodu szwaczka;

- kierowca samochodu ciężarowego – zgłoszono 85 ofert pracy co stanowi 2,6% ogólnej liczby ofert, w tym liczba ofert pracy subsydiowanej wyniosła 17; w 2014 r. zarejestrowało się 56 osób bezrobotnych posiadających kwalifikacje do wykonywania zawodu kierowca samochodu ciężarowego;

- magazynier – zgłoszono 75 ofert pracy co stanowi 2,3% ogólnej liczby ofert pracy, w tym liczba ofert pracy subsydiowanej wyniosła 54; w 2014 r. zarejestrowało się 58 osób bezrobotnych posiadających doświadczenie w zawodzie magazynier;

- technik prac biurowych – zgłoszono 73 oferty pracy co stanowi 2,3% ogólnej liczby ofert, w tym liczba ofert pracy subsydiowanej wyniosła 69; w 2014 r. zarejestrowało się 27 osób bezrobotnych posiadających kwalifikacje do wykonywania zawodu technik prac biurowych;
- technik handlowiec – zgłoszono 56 ofert pracy co stanowi 1,7% ogólnej liczby ofert, w tym liczba ofert pracy subsydiowanej wyniosła 9; w 2014 r. zarejestrowało się 49 osób bezrobotnych posiadających kwalifikacje do wykonywania zawodu technik handlowiec;
- spawacz metodą MAG – zgłoszono 52 oferty pracy co stanowi 1,6% ogólnej liczby ofert, w tym liczba ofert pracy subsydiowanej wyniosła 1; w 2014 r. zarejestrowała się 1 osoba bezrobotna posiadająca kwalifikacje do wykonywania zawodu spawacz metodą MAG.

Tabela 43 Największy napływ w liczbie ofert pracy i liczbie osób bezrobotnych w danym zawodzie w roku 2014



Źródło: Sprawozdanie o rynku pracy MPiPS-01 Załącznik 1, opracowanie własne

4 Osoby wyłączone z ewidencji osób bezrobotnych

Od stycznia do grudnia 2014 roku z ewidencji powiatowego Urzędu Pracy w Jarosławiu wyrejestrowano łącznie 10 799 osób, w tym 4 661 kobiet. Liczba wyrejestrowanych w 2014 roku osób zamieszkujących na terenach wiejskich wyniosła 6 725, w tym 2 822 kobiety. Największą liczbę wyłączeń z ewidencji Powiatowego Urzędu Pracy w Jarosławiu zanotowano w miesiącach: wrzesień – wyrejestrowano 1 130 osób, w tym 554 kobiety; październik – wyrejestrowano 1 107 osób, w tym 497 kobiet; maj – wyrejestrowano 1098 osób, w tym 429 kobiet; kwiecień – wyrejestrowano 1 040 osób, w tym 422 kobiety

oraz marzec – wyrejestrowano 1 033 osoby, w tym 464 kobiety. Liczbę osób wyłączonych z ewidencji Urzędu w roku 2014 w ujęciu miesięcznym przedstawia Tabela 44.

Tabela 44 Osoby bezrobotne wyłączone z ewidencji Powiatowego Urzędu Pracy w Jarosławiu w 2014 roku

Osoby wyłączone z ewidencji PUP Jarosław w 2014 roku				
miesiąc			z ogółem zamieszkali na wsi	
	razem	kobiety	razem	kobiety
styczeń	499	229	253	119
luty	578	265	356	157
marzec	1 033	464	693	298
kwiecień	1 040	422	636	233
maj	1 098	429	646	243
czerwiec	954	375	653	243
lipiec	910	370	585	235
sierpień	858	337	539	204
wrzesień	1 130	554	720	358
październik	1 107	497	662	289
listopad	721	322	451	203
grudzień	871	397	531	240
wyłączeni ogółem	10 799	4 661	6 725	2 822

Źródło: Sprawozdanie o rynku pracy MPiPS-01, opracowanie własne

Miesięczny napływ osób bezrobotnych oraz miesięczne wyłączenia z ewidencji osób bezrobotnych Powiatowego Urzędu Pracy w Jarosławiu przedstawia poniższy wykres.

Wykres 4 Napływ oraz wyłączenia osób bezrobotnych w 2014 r.



Źródło: Sprawozdanie o rynku pracy MPiPS-01, opracowanie własne

Powodów wyrejestrowań z ewidencji Urzędu jest wiele, najczęściej są to: podjęcia pracy (niesubsydiowanej, subsydiowanej), niepotwierdzenie gotowości do podjęcia pracy, dobrowolna rezygnacja ze statusu bezrobotnego. W tabeli poniżej przedstawiono szczegółową strukturę wyłączeń osób bezrobotnych z ewidencji Powiatowego Urzędu Pracy w Jarosławiu w roku 2014.

Tabela 45 Wyłączenia z ewidencji osób bezrobotnych

przyczyna wyrejestrowania	2013		2014	
	ogółem	kobiety	ogółem	kobiety
podjęcie pracy ogółem	4 815	2 014	4 732	1 989
niesubsydiowanej	3 937	1 636	3 683	1 551
subsydiowanej, w tym:	878	405	1 049	438
prace interwencyjne	285	140	138	64
roboty publiczne	312	172	302	184
podjęcie działalności gospodarczej	110	31	204	69
podjęcie pracy w ramach refundacji kosztów zatrudnienia bezrobotnego	165	60	397	118
inne	6	2	8	3
odmowa bez uzasadnionej przyczyny przyjęcia propozycji odpowiedniej pracy lub innej formy pomocy	72	23	51	25
niepotwierdzenie gotowości do pracy	2 599	909	3 163	1 106
dobrowolna rezygnacja ze statusu bezrobotnego	759	379	849	442
podjęcie nauki	80	45	78	50
ukończenie 60/65 lat	33	23	44	32
nabycie praw emerytalnych lub rentowych	73	23	64	20
nabycie praw do świadczenia przedemerytalnego	105	61	63	37
inne powody	289	147	347	37
rozpoczęcie szkolenia*	356	103	360	104
rozpoczęcie stażu*	1 019	646	989	608
rozpoczęcie przygotowania zawodowego dorosłych*	21	18	0	0
rozpoczęcie pracy społecznie użytecznej*	90	42	0	0
ogółem	10 313	4 460	10 799	4 661

*wyłączenia statystyczne (bez utraty statusu bezrobotnego)

Źródło: Załącznik 1 do sprawozdania MPiPS-01, opracowanie własne

Analizując powyższe dane, zauważyć należy, że najczęściej występującą przyczyną wyrejestrowania osób bezrobotnych z ewidencji Urzędu jest podjęcie zatrudnienia. W ciągu 2014 roku łączna liczba osób wyrejestrowanych z powodu podjęcia pracy wyniosła 4 732, co stanowi 43,8% ogółu osób wyrejestrowanych z Urzędu. Liczba kobiet wyrejestrowanych w roku 2014 z tytułu podjęcia zatrudnienia wyniosła 1 989, tj. 42,7% liczby wyrejestrowanych kobiet i 18,4% ogólnej liczby wyrejestrowanych osób bezrobotnych. Liczba osób wyrejestrowana z tytułu podjęcia zatrudnienia w roku 2014 była niższa o 83 w stosunku do analogicznego okresu 2013 r. Wśród osób bezrobotnych wyłączonych z ewidencji Urzędu

Pracy w 2014 roku, 3 683 osoby podjęły zatrudnienie niesubsydiowane (1 551 kobiet), co stanowi 77,8% liczby wyrejestrowań z powodu podjęcia pracy. Poprzez zatrudnienie subsydiowane Powiatowy Urząd Pracy w Jarosławiu od stycznia do grudnia 2014 roku udzielił pomocy w wejściu lub powrocie na rynek pracy 1 049 osobom bezrobotnym, w liczbie tej 438 to kobiety. Liczba osób, która skorzystała z zatrudnienia subsydiowanego w 2014 roku jest wyższa o 171 w porównaniu do roku 2013. Z zatrudnienia w formie prac interwencyjnych skorzystało w 2014 roku 138 osób bezrobotnych, stanowiąc 1,3% ogółu wyrejestrowanych z powodu podjęcia pracy. Na zatrudnienie w ramach robót publicznych zostały skierowane 302 osoby bezrobotne, stanowiąc 2,8% ogółu wyrejestrowanych z powodu podjęcia zatrudnienia. Podjęcie pracy w ramach refundacji kosztów zatrudnienia bezrobotnego wystąpiło u 397 osób bezrobotnych, co stanowi 3,7% ogółu wyrejestrowanych z powodu podjęcia pracy, natomiast 204 osoby tj. 1,9% ogółu wyrejestrowanych z tytułu podjęcia pracy, utraciło status bezrobotnego z powodu rozpoczęcia działalności gospodarczej. Drugą co do częstotliwości występowania przyczyną wyrejestrowania osób bezrobotnych jest niepotwierdzenie gotowości do pracy. W ciągu 2014 roku z powodu niepotwierdzenia gotowości do pracy z ewidencji Powiatowego Urzędu Pracy w Jarosławiu wyłączono 3 163 osoby, w tym 1 106 kobiet. Liczba osób wyrejestrowana w 2014 roku z tytułu niepotwierdzenia gotowości do podjęcia pracy jest wyższa o 564 w porównaniu do roku 2013. Wyrejestrowania z tytułu niepotwierdzenia gotowości do podjęcia pracy stanowią 29,3% ogólnej liczby wyrejestrowań w 2014 roku. Osoby zarejestrowane mają możliwość dobrowolnej rezygnacji ze statusu bezrobotnego i rejestracji w Urzędzie Pracy, w 2014 roku z powodu dobrowolnej rezygnacji wyłączono 849 osób, w tym 442 kobiety. Wyrejestrowania z tytułu dobrowolnej rezygnacji stanowiły w 2014 roku 7,9% ogólnej liczby wyrejestrowań. Z pozostałych przyczyn tj.: „odmowa bez uzasadnionej przyczyny przyjęcia propozycji odpowiedniej pracy lub innej formy pomocy”, „podjęcia nauki”, „ukończenie 60/65 lat”, „nabycie praw emerytalnych lub rentowych”, „nabycie praw do świadczenia przedemerytalnego”, „inne powody” w 2014 roku wyłączono łącznie 596 osób, w tym 348 kobiet. Według danych statystycznych w 2014 roku z ewidencji bezrobotnych wyłączono ponadto 1 349 osób z powodu rozpoczęcia:

- ✓ szkolenia – 360 osób, w tym 104 kobiety;
- ✓ stażu – 989 osób, w tym 118 kobiet.

Osoby kierowane przez Urząd na ww. formy aktywizacji podczas uczestnictwa w szkoleniu, stażu nadal figurują w Urzędzie jako osoby bezrobotne, jednak w statystykach ujmowane są jako osoby wyłączone z ewidencji (tzw. wyłączenia statystyczne).

5 Poszukujący pracy w ewidencji Powiatowego Urzędu Pracy

Z pomocy Powiatowego Urzędu Pracy w Jarosławiu oprócz osób posiadających status bezrobotnego korzystają również osoby zarejestrowane jako poszukujący pracy. W okresie od stycznia do grudnia 2014 roku w tut. Urzędzie zarejestrowały się 203 osoby poszukujące pracy, w tym 98 kobiet. W porównaniu do roku 2013 liczba osób poszukujących pracy w roku 2014 zwiększyła się o 33. W okresie do stycznia do grudnia 2014 roku z ewidencji Powiatowego Urzędu Pracy w Jarosławiu wyłączono 179 osób poszukujących pracy, w tym 76 kobiet. W roku 2014 wyłączono o 25 osób poszukujących pracy więcej niż w roku 2013 (154). Na koniec grudnia 2014 roku w ewidencji tut. Urzędu zarejestrowanych było 216 osób poszukujących pracy, w tym 104 kobiety. Napływ oraz kształtowanie się liczby osób poszukujących pracy w rejestrach Powiatowego Urzędu Pracy w Jarosławiu w roku 2013 i 2014 przedstawia poniższa tabela.

Tabela 46 Napływ osób poszukujących pracy w 2013 i 2014 roku

Napływ osób poszukujących pracy w 2014 roku								
miesiąc	poszukujący pracy rejestrujący się w danym miesiącu				poszukujący pracy zarejestrowani na koniec danego miesiąca			
	2013 roku		2014 roku		2013 roku		2014 roku	
	ogółem	kobiety	ogółem	kobiety	ogółem	kobiety	ogółem	kobiety
styczeń	8	5	16	7	182	89	197	86
luty	13	7	20	9	188	90	206	90
marzec	6	2	26	9	185	87	220	93
kwiecień	18	8	13	5	194	89	206	89
maj	14	4	11	4	200	88	193	78
czerwiec	15	6	14	3	207	90	186	74
lipiec	37	13	28	15	222	92	202	83
sierpień	16	5	12	8	223	89	198	83
wrzesień	10	4	17	10	206	84	204	89
październik	8	1	7	2	196	79	191	82
listopad	10	5	18	15	192	82	205	96
grudzień	15	5	21	11	192	82	216	104
ogółem	170	65	203	98				

Źródło: Sprawozdanie MPiPS-01, opracowanie własne

Liczba wyłączeń osób poszukujących pracy w okresie styczeń-grudzień 2014 roku została przedstawiona w tabeli poniżej.

Tabela 47 Wyrejestrowania osób poszukujących pracy w 2014 roku

miesiąc	poszukujący pracy wyłączeni w danym miesiącu 2014 r.	
	ogółem	kobiety
styczeń	11	3
luty	11	5
marzec	12	6
kwiecień	27	9
maj	24	15
czerwiec	21	7
lipiec	12	6
sierpień	16	8
wrzesień	11	4
październik	20	9
listopad	4	1
grudzień	10	3
ogółem	179	76

Źródło: Załącznik 1 do sprawozdania MPiPS-01, opracowanie własne

Główną przyczyną wyrejestrowań osób poszukujących pracy w 2014 roku było niepotwierdzenie zainteresowania pomocą określoną w ustawie, z tego powodu wyłączono 90 osób, tj. 50,3% ogółu wyrejestrowanych poszukujących pracy. W tabeli poniżej przedstawiono szczegółowo przyczyny wyłączeń osób poszukujących pracy.

Tabela 48 Przyczyny wyrejestrowań osób poszukujących pracy w 2014 roku

przyczyna wyłączenia	ogółem	kobiety
podjęcie pracy	1	1
rozpoczęcie szkolenia	1	0
rozpoczęcie przygotowania zawodowego dorosłych	0	0
niepotwierdzenie zainteresowania pomocą określoną w ustawie	90	37
niepodjęcie lub przerwanie uczestnictwa w oferowanym działaniu	0	0
dobrowolna rezygnacja	62	26
innych powody	25	12

Źródło: Załącznik 1 do sprawozdania MPiPS-01, opracowanie własne

Według danych statystycznych w 2014 roku 13 osób poszukujących pracy skierowano na:

- ✓ szkolenia – 1 osoba;
- ✓ staż – 12 osób, w tym 7 kobiet.

6 Działalność Powiatowego Urzędu Pracy w Jarosławiu w zakresie aktywizacji osób bezrobotnych

Powiatowy Urząd Pracy w Jarosławiu oferuje wsparcie w wejściu lub powrocie na rynek pracy osobom bezrobotnym poprzez zastosowanie różnych form i działań aktywizacyjnych oraz wykorzystanie instrumentów rynku pracy. Poniższe zestawienie zawiera wszystkie formy kierowane do osób bezrobotnych i poszukujących pracy mające na celu umiejscowienie osób zarejestrowanych w Urzędzie na rynku pracy.

Tabela 49 Aktywne formy przeciwdziałania bezrobociu realizowane przez PUP Jarosław w latach 2007-2014

Aktywne formy przeciwdziałania bezrobociu								
	2007	2008	2009	2010	2011	2012	2013	2014
Szkolenia								
Liczba osób skierowanych na szkolenie	311	351	404	471	52	261	369	361
w tym w ramach bonu szkoleniowego*	-	-	-	-	-	-	-	5
Prace interwencyjne								
Liczba bezrobotnych skierowane do zatrudnienia w ramach prac interwencyjnych	247	355	349	331	220	271	285	138
Roboty publiczne								
Liczba bezrobotnych skierowane do zatrudnienia w ramach robót publicznych	9	178	201	406	141	388	312	302
Staż								
Liczba osób skierowanych na staż	444	657	695	1189	283	1033	1025	1001
w tym w ramach bonu stażowego*	-	-	-	-	-	-	-	41
Przygotowanie zawodowe								
Liczba osób skierowanych na przygotowanie zawodowe	301	478	15	29	2	5	21	0
Prace społecznie użyteczne								
Liczba osób skierowanych na prace społecznie użyteczne	8	123	118	151	0	77	90	0
Podjęcie działalności gospodarczej								
Liczba osób	71	92	129	190	52	177	110	204
Wyposażenie/doposażenie stanowiska pracy								
Liczba skierowanych	185	177	170	312	153	242	165	397
Bon na zasiedlenie*								
Liczba skierowanych osób	-	-	-	-	-	-	-	3
Dofinansowanie pracodawcy lub przedsiębiorcy wynagrodzenia za zatrudnienie bezrobotnego, który ukończył 50 r.ż.*								
Liczba skierowanych osób	-	-	-	-	-	-	-	1
Liczba osób, którym udzielono wsparcia	1 576	2 411	2 081	3 079	903	2 454	2 377	2 407

Źródło: Dane PUP Jarosław, opracowanie własne

W 2014 roku ze wsparcia Powiatowego Urzędu Pracy w Jarosławiu w postaci aktywnych form przeciwdziałania bezrobociu tj. szkoleń, staży, prac interwencyjnych, robót publicznych, jednorazowych środków na założenie działalności gospodarczej, wyposażenia/doposażenia stanowiska pracy skorzystało 2 407 osób bezrobotnych i poszukujących pracy tj. o 30 więcej niż w roku 2013. W roku 2014 tutaj Urząd nie realizował wsparcia w postaci kierowania osób bezrobotnych na prace społecznie użyteczne oraz przygotowanie zawodowe dorosłych, natomiast 50 osób bezrobotnych skierowanych zostało na wprowadzone w znowelizowanej ustawie o promocji zatrudnienia i instytucjach rynku pracy formy: bon stażowy, bon szkoleniowy, bon na zasiedlenie, dofinansowanie pracodawcy lub przedsiębiorcy wynagrodzenia za zatrudnienie bezrobotnego, który ukończył 50 rok życia. Z przedstawionych danych wynika, że od wielu lat największym zainteresowaniem osób bezrobotnych i pracodawców cieszy się forma wsparcia w postaci organizacji stażu. W roku 2014 na staż skierowano 1 001 osób. Prawie dwukrotnie w 2014 roku w porównaniu do roku 2013 wzrosła liczba osób bezrobotnych, które otrzymały środki na założenie własnej działalności gospodarczej. Z możliwości samozatrudnienia skorzystało 204 osoby. W porównaniu do roku 2013 ponad dwukrotnie w 2014 roku zwiększyła się liczba osób bezrobotnych zatrudnionych w ramach refundacji kosztów doposażenia/wyposażenia stanowiska pracy, łącznie poprzez utworzenie lub doposażenie stanowiska dla bezrobotnego pracodawcy zatrudnili 397 osób.

7 Podsumowanie

Poziom bezrobocia w powiecie jarosławskim wynoszący na koniec grudnia 2014 roku 17,3% pomimo zanotowanego w stosunku do roku 2013 spadku o 1.3 punktu procentowego nadal jest wysoki i może świadczyć o trudnej sytuacji na lokalnym rynku. Na tle 25 powiatów województwa podkarpackiego na koniec roku 2014 powiat jarosławski uplasował się na 11 miejscu pod względem wysokości stopy bezrobocia, biorąc pod uwagę wartości od najwyższej do najniższej (im wyższa wartość wskaźnika, tym trudniejsza sytuacja gospodarcza regionu, im niższa wartość wskaźnika, tym lepsza sytuacja gospodarcza regionu).

Liczba osób bezrobotnych zarejestrowanych w Powiatowym Urzędzie Pracy w Jarosławiu na koniec roku 2014 wyniosła 9 220, w tym 4 457 kobiet, i była niższa o 824 w stosunku do grudnia 2013 roku.

W roku 2014 liczba osób bezrobotnych rejestrujących się w Powiatowym Urzędzie Pracy w Jarosławiu wyniosła 9 975, w tym 4 232 kobiety i zmniejszyła się w stosunku do roku poprzedniego o 206 osób (rok 2013 – napływ 10 181 bezrobotnych, w tym 4 399 kobiet). W I kwartale 2015 roku przewiduje się tendencję wzrostową w liczbie bezrobotnych i podobnie jak to było w latach ubiegłych, znaczny ich napływ do ewidencji Urzędu.

W roku 2014 na terenie powiatu jarosławskiego obowiązywał 6-ście miesięczny zasiłek dla osób bezrobotnych. W stosunku do roku 2013 utrzymał się spadek liczby osób zarejestrowanych z prawem do zasiłku. Na koniec grudnia 2014 roku liczba osób bezrobotnych, którym przysługiwało prawo do pobierania zasiłku wyniosła 770, w analogicznym okresie roku 2013 liczba osób z prawem do zasiłku wyniosła 880. Zmniejszająca się liczba osób bezrobotnych pobierających zasiłek może świadczyć o trudnościach w znalezieniu zatrudnienia na wymagany do nabycia prawa do zasiłku okres co najmniej 1 roku w ciągu 18 miesięcy przed datą rejestracji.

Liczba wyłączonych osób z ewidencji Powiatowego Urzędu Pracy w Jarosławiu w roku 2014 wyniosła 10 799, w tym 4 661 kobiet i zwiększyła się w stosunku do roku 2013 o 486 osób (2013 rok – 10 313 wyłączeń). Głównym powodem wyrejestrowań z ewidencji tut. Urzędu Pracy było podjęcie zatrudnienia, łącznie w roku 2014 z tytułu podjęcia pracy zostały wyłączone 4 732 osoby bezrobotne, co stanowi 43,8% ogółu wyrejestrowanych osób.

W strukturze osób zarejestrowanych w Powiatowym Urzędzie Pracy w Jarosławiu nadal utrzymuje się wysoka liczba bezrobotnych kwalifikujących się do kategorii osób w szczególnej sytuacji na rynku pracy, czyli osób, dla których powrót lub wejście na rynek pracy jest szczególnie trudne i w znacznym stopniu uwarunkowane od pomocy różnych instytucji, w tym Powiatowego Urzędu Pracy w Jarosławiu. Na koniec grudnia 2014 roku liczba osób bezrobotnych w szczególnej sytuacji na rynku pracy wyniosła 8 358, w tym 4 100 kobiet. Osoby w szczególnej sytuacji na rynku pracy na koniec 2014 roku stanowiły 90,7% ogółu zarejestrowanych bezrobotnych (9 220).

W roku 2014 znowelizowana ustawa o promocji zatrudnienia i instytucjach rynku pracy wprowadziła zmiany w kategoriach osób w szczególnej sytuacji na rynku pracy. Z 11 kategorii określonych w ustawie obowiązującej do 26 maja 2014 roku, pozostało w znowelizowanej ustawie 3 kategorie: bezrobotni długotrwale, bezrobotni powyżej 50 roku życia i bezrobotni niepełnosprawni, dodatkowo wprowadzono 4 nowe kategorie: bezrobotni do 30 roku życia, bezrobotni korzystający ze świadczeń pomocy społecznej, bezrobotni posiadający co najmniej jedno dziecko do 6 roku życia oraz bezrobotni posiadający co najmniej jedno dziecko niepełnosprawne do 18 roku życia. Zmiany w kategorii osób w szczególnej sytuacji na rynku pracy są odpowiedzią na zmieniającą się strukturę osób bezrobotnych w odniesieniu do zmian na rynku pracy. Problemy osób bezrobotnych w szczególnej sytuacji na rynku warunkujące aktywność zawodową tych osób są często złożone, a ich rozwiązanie wymaga szerokiego, długotrwałego i zindywidualizowanego wsparcia płynącego ze strony Urzędu, instytucji i pracodawców.

W celu lepszego, efektywniejszego dopasowania usług kierowanych do osób bezrobotnych znowelizowana ustawa o promocji zatrudnienia i instytucjach rynku pracy (Dz. U. 15. 149) wprowadziła profilowanie usług. Działając w zgodzie z ustawą Powiatowy Urząd Pracy w Jarosławiu w 2014 roku prowadząc wywiady z osobami bezrobotnymi przy pomocy Kwestionariusza określał profile usług i opracowywał indywidualne plany działania.

łącznie w roku 2014 przeprowadzono 11 780 wywiadów zakończonych ustaleniem profilu pomocy, z tego:

- ✓ 231 wywiadów zakończyło się ustaleniem I profilu pomocy;
- ✓ 8 696 wywiadów zakończyło się ustaleniem II profilu pomocy;
- ✓ 2 853 wywiady zakończyły się ustaleniem III profilu pomocy.

W zależności od ustalonego dla osoby bezrobotnej profilu pomocy, w opracowanym indywidualnym planie działania zawierane są najbardziej adekwatne i możliwe do zastosowania w odniesieniu do sytuacji osoby bezrobotnej usługi i instrumenty aktywizacji.

Na koniec grudnia 2014 roku w ewidencji Powiatowego Urzędu Pracy w Jarosławiu figurowało 8 858 osób bezrobotnych, dla których ustalono profil pomocy, w tym:

- ✓ 130 osób, dla których ustalono I profil pomocy;
- ✓ 6 217 osób, dla których ustalono II profil pomocy;
- ✓ 2 511 osób, dla których ustalono III profil pomocy.

Powiatowy Urząd Pracy w Jarosławiu w roku 2014 pozyskał 3 229 wolnych miejsc pracy i miejsc aktywizacji zawodowej tj. o 31 więcej, niż w roku 2013. Jednocześnie w ciągu roku 2014 pracodawcy zgłosili 1 026 ofert w zakresie aktywizacji zawodowej (staż, przygotowanie zawodowe, prace społecznie użyteczne) tj. o 139 mniej, niż w roku 2013, w roku 2014 wpłynęło również 1 895 ofert pracy subsydiowanej tj. 58,7% wszystkich zgłoszonych ofert pracy. Najwięcej ofert pracy w 2014 roku wpłynęło w zawodach:

- ✓ sprzedawca;
- ✓ robotnik gospodarczy;
- ✓ pozostali pracownicy obsługi biurowej;
- ✓ robotnik budowlany;
- ✓ szwaczka;
- ✓ kierowca samochodu ciężarowego;
- ✓ magazynier;
- ✓ technik prac biurowych;
- ✓ technik handlowiec;
- ✓ spawacz metodą MAG.

Utrzymujące się duże zainteresowanie pracodawców wsparciem Urzędu przy zatrudnianiu pracowników może świadczyć o trudnej sytuacji na lokalnym rynku pracy. Pracodawcy starając się o uzyskanie środków w ramach zatrudnienia subsydiowanego chcą utrzymać prawidłowe funkcjonowanie firmy lub wspierać jej rozwój. Niestety wynagrodzenie oferowane przez pracodawców odbiega znacznie od poziomu przeciętnego wynagrodzenia, w 54,8% zgłoszonych w 2014 roku ofert, proponowane wynagrodzenie mieściło się w przedziale od 1 680 zł do 2 500 zł.

Brak lub zbyt mała ilość ofert pracy oraz niskie wynagrodzenie proponowane przez pracodawców to jedne z najczęściej wymienianych przez osoby bezrobotne barier w podjęciu zatrudnienia.

W ciągu roku 2014 formami wspomagającymi wejście na rynek pracy objęto 2 407 osób bezrobotnych i poszukujących pracy tj. o 30 więcej niż w 2013 roku. Najwięcej osób skierowano na: staż – 1001 osób, do pracy w ramach wyposażenia/doposażenia stanowiska pracy – 397 osób, szkolenia – 361 osób, roboty publiczne – 302 osoby. W ramach nowych działań wprowadzonych znowelizowaną ustawą o promocji zatrudnienia i instytucjach rynku pracy Powiatowego Urzędu Pracy w Jarosławiu skierował również osoby bezrobotne na: bon stażowy – 41 osób, bon szkoleniowy – 5 osób, bon na zasiedlenie – 3 osoby, pracę w ramach dofinansowania pracodawcy lub przedsiębiorcy wynagrodzenia za zatrudnienie bezrobotnego, który ukończył 50 r. ż. – 1 osoba. Wszystkie działania podejmowane przez tut. Urząd mają na celu ograniczanie negatywnych skutków bezrobocia, a zainteresowanie zarówno pracodawców, jak i osób bezrobotnych oferowanym wsparciem z roku na rok jest coraz większe, co świadczy o potrzebie kontynuacji podejmowanych inicjatyw.

Przedstawiona analiza wskazuje na wciąż trudną sytuację na jarosławskim rynku pracy. Pomimo spadku liczby osób bezrobotnych zarejestrowanych w tut. Urzędzie w roku 2014, nadal ta liczba jest wysoka – 9 220 osób bezrobotnych na koniec grudnia 2014 roku, a wielu bezrobotnych przez długi czas, bezskutecznie poszukuje zatrudnienia. Coraz większego wsparcia ze strony Powiatowego Urzędu Pracy w Jarosławiu oczekują zarówno osoby bezrobotne, jak i pracodawcy. Osoby bezrobotne poprzez korzystanie z aktywnych form przeciwdziałania bezrobociu chcą trwałego umiejscowienia na rynku pracy, a pracodawcy oczekują od Urzędu pomocy w znalezieniu odpowiednich kandydatów na oferowane stanowiska oraz pomocy w formie zatrudnienia subsydiowanego umożliwiającego pracodawcy obniżenie kosztów prowadzenia działalności. Współdziałanie Powiatowego Urzędu Pracy w Jarosławiu oraz pracodawców w zakresie tworzenia nowych miejsc pracy, a tym samym aktywizowania osób bezrobotnych jest niezwykle ważne dla prawidłowego funkcjonowania lokalnej gospodarki, ale przede wszystkim jest dla bezrobotnych i ich rodzin, zagrożonych coraz częściej problemem ubóstwa.

Sporządził:

Justyna Podolak
Starszy Inspektor

Spis treści:

1 Charakterystyka powiatu jarosławskiego.....	2
2 Stopa bezrobocia rejestrowanego w powiecie	4
2.1 Osoby bezrobotne zarejestrowane w PUP Jarosław	8
2.2 Osoby bezrobotne z prawem do zasiłku	11
2.3 Bezrobotni w szczególnej sytuacji na rynku pracy	12
2.3.1 Bezrobotni do 25 roku życia.....	17
2.3.2 Bezrobotni długotrwale	19
2.3.3 Kobiety, które nie podjęły zatrudnienia po urodzeniu dziecka	22
2.3.4 Bezrobotni powyżej 50 roku życia.....	24
2.3.5 Bezrobotni bez kwalifikacji zawodowych	27
2.3.6 Bezrobotni bez doświadczenia zawodowego.....	29
2.3.7 Bezrobotni bez wykształcenia średniego	31
2.3.8 Bezrobotni samotnie wychowujący co najmniej jedno dziecko do 18 roku życia	33
2.3.9 Bezrobotni, którzy po odbyciu kary pozbawienia wolności nie podjęli zatrudnienia.....	35
2.3.10 Bezrobotni niepełnosprawni.....	37
2.3.11 Bezrobotni po zakończeniu realizacji kontraktu socjalnego	39
2.3.12 Bezrobotni do 30 roku życia.....	40
2.3.13 Bezrobotni posiadający co najmniej jedno dziecko do 6 roku życia	42
2.3.14 Bezrobotni posiadający co najmniej jedno dziecko niepełnosprawne do 18 roku życia.....	44
2.3.15 Bezrobotni korzystający ze świadczeń pomocy społecznej.....	46
2.4 Profilowanie pomocy dla osób bezrobotnych.....	47
2.4.1 Profil pomocy I.....	47
2.4.2 Profil pomocy II	49
2.4.2 Profil pomocy III	50
3 Wolne miejsca pracy i miejsca aktywizacji zawodowej (oferty pracy).....	52
4 Osoby wyłączane z ewidencji osób bezrobotnych	57
5 Poszukujący pracy w ewidencji Powiatowego Urzędu Pracy	61
6 Działalność Powiatowego Urzędu Pracy w Jarosławiu w zakresie aktywizacji osób bezrobotnych ..	63
7 Podsumowanie.....	64

Spis tabel:

Tabela 1 Podmioty gospodarki narodowej (bez osób fizycznych prowadzących wyłącznie indywidualne gospodarstwa rolne) według sekcji Polskiej Klasyfikacji Działalności (PKD) oraz województw, podregionów, powiatów i gmin (koniec października 2013 i 2014 roku).....	3
Tabela 2 Stopa bezrobocia w Polsce, woj. podkarpackim, powiecie jarosławskim (rok 2012, 2013, 2014).....	5
Tabela 3 Liczba bezrobotnych zarejestrowanych w Powiatowym Urzędzie Pracy w Jarosławiu (rok 2013, 2014).....	8
Tabela 4 Napływ osób bezrobotnych w 2013 i 2014 roku	10
Tabela 5 Osoby bezrobotne z prawem do zasiłku (grudzień 2014)	11
Tabela 6 Osoby bezrobotne będące w szczególnej sytuacji na rynku pracy (2014 rok)	13
Tabela 7 Osoby bezrobotne będące w szczególnej sytuacji na rynku pracy wg znowelizowanej ustawy o promocji zatrudnienia i instytucjach rynku pracy	14
Tabela 8 Osoby bezrobotne w szczególnej sytuacji na rynku pracy (stan na koniec grudnia 2014 roku)	16
Tabela 9 Bezrobotni do 25 roku życia (2014 rok).....	17
Tabela 10 Bezrobotni do 25 roku życia wg wieku, wykształcenia, stażu pracy (grudzień 2014 rok)	18
Tabela 11 Bezrobotni długotrwale (2014 rok)	20
Tabela 12 Bezrobotni długotrwale wg wieku, wykształcenia, stażu pracy (grudzień 2014 rok).....	20
Tabela 13 Kobiety, które nie podjęły zatrudnienia po urodzeniu dziecka (2014 rok).....	23
Tabela 14 Kobiety, które nie podjęły zatrudnienia po urodzeniu dziecka wg wieku, wykształcenia, stażu pracy, czasu pozostawania bez pracy (grudzień 2014 rok).....	23
Tabela 15 Bezrobotni powyżej 50 roku życia (2014 rok).....	25
Tabela 16 Bezrobotni powyżej 50 roku życia wg czasu pozostawania bez pracy, wykształcenia, stażu pracy (grudzień 2014 rok)	25
Tabela 17 Bezrobotni bez kwalifikacji zawodowych (2014 rok).....	27
Tabela 18 Bezrobotni bez kwalifikacji zawodowych wg wieku, czasu pozostawania bez pracy, stażu pracy	28
Tabela 19 Bezrobotni bez doświadczenia zawodowego (2014 rok)	29
Tabela 20 Bezrobotni bez doświadczenia zawodowego wg wieku, czasu pozostawania bez pracy, wykształcenia (grudzień 2014)	30
Tabela 21 Bezrobotni bez wykształcenia średniego (2014 rok)	31

Tabela 22 Bezrobotni bez wykształcenia średniego wg wieku, czasu pozostawania bez pracy, stażu pracy (grudzień 2014 rok)	32
Tabela 23 Bezrobotni samotnie wychowujący co najmniej jedno dziecko do 18 roku życia (2014 rok)	33
Tabela 24 Bezrobotni samotnie wychowujący co najmniej jedno dziecko do 18 roku życia wg wieku, czasu pozostawania bez pracy, stażu pracy (grudzień 2014 rok).....	34
Tabela 25 Bezrobotni, którzy po odbyciu kary pozbawienia wolności nie podjęli zatrudnienia (2014 rok)	36
Tabela 26 Bezrobotni, którzy po odbyciu kary pozbawienia wolności nie podjęli zatrudnienia wg wieku, wykształcenia, stażu pracy (grudzień 2014 rok)	36
Tabela 27 Bezrobotni niepełnosprawni (2014 rok).....	37
Tabela 28 Bezrobotni niepełnosprawni wg wieku, czasu pozostawania bez pracy, stażu pracy, wykształcenia (grudzień 2014 rok).....	38
Tabela 29 Bezrobotni po zakończeniu realizacji kontraktu socjalnego (2014 rok)	39
Tabela 30 Bezrobotni do 30 roku życia (grudzień 2014 rok).....	40
Tabela 31 Bezrobotni do 30 roku życia wg czasu pozostawania bez pracy, wykształcenia, stażu pracy (grudzień 2014 rok)	40
Tabela 32 Bezrobotni posiadający co najmniej jedno dziecko do 6 roku życia (grudzień 2014 rok)	42
Tabela 33 Bezrobotni posiadający co najmniej jedno dziecko do 6 roku życia (grudzień 2014)	43
Tabela 34 Bezrobotni posiadający co najmniej jedno dziecko niepełnosprawne do 18 roku życia.....	44
Tabela 35 Bezrobotni posiadający co najmniej jedno dziecko niepełnosprawne do 18 roku życia (grudzień 2014)	45
Tabela 36 Bezrobotni korzystający ze świadczeń pomocy społecznej (grudzień 2014 rok)	46
Tabela 37 Profilowanie pomocy dla osób bezrobotnych (2014 rok)	47
Tabela 38 Liczba przeprowadzonych wywiadów z ustalonym I profilem pomocy (2014 rok).....	48
Tabela 39 Liczba przeprowadzonych wywiadów z ustalonym II profilem pomocy (2014 rok)	49
Tabela 40 Liczba przeprowadzonych wywiadów z ustalonym III profilem pomocy (2014 rok).....	51
Tabela 41 Wolne miejsca pracy i aktywizacji zawodowej (2013 i 2014 rok).....	53
Tabela 42 Oferty pracy wg sekcji PKD zgłaszane do Powiatowego Urzędu Pracy w Jarosławiu w roku 2014.....	54
Tabela 43 Największy napływ w liczbie ofert pracy i liczbie osób bezrobotnych w danym zawodzie w roku 2014	57
Tabela 44 Osoby bezrobotne wyłączane z ewidencji Powiatowego Urzędu Pracy w Jarosławiu w 2014 roku	58
Tabela 45 Wyłączenia z ewidencji osób bezrobotnych	59

Tabela 46 Napływ osób poszukujących pracy w 2013 i 2014 roku	61
Tabela 47 Wyrejestrowania osób poszukujących pracy w 2014 roku.....	62
Tabela 48 Przyczyny wyrejestrowań osób poszukujących pracy w 2014 roku	62
Tabela 49 Aktywne formy przeciwdziałania bezrobociu realizowane przez PUP Jarosław w latach 2007-2014	63

Spis wykresów:

Wykres 1 Stopa bezrobocia w Polsce, woj. Podkarpackim, powiecie jarosławskim (grudzień 2013 i 2014 rok)	4
Wykres 2 Stopa bezrobocia w 2014 r. w Polsce, województwie podkarpackim, powiecie jarosławskim	6
Wykres 3 Liczba zarejestrowanych w Powiatowym Urzędzie Pracy w Jarosławiu osób bezrobotnych ze względu na miejsce zamieszkania (dane na koniec 2013 i 2014 roku)	9
Wykres 4 Napływ oraz wyłączenia osób bezrobotnych w 2014 r.	58

Spis rysunków:

Rysunek 1 Stopa bezrobocia w województwie podkarpackim i poszczególnych powiatach (grudzień 2014 rok)	7
---	---

Materiały źródłowe:

Ustawa z dnia 20 kwietnia 2004 r. o promocji zatrudnienia i instytucjach rynku pracy (Dz. U. 2013 r. 674 z późn. zm.)

Ustawa z dnia 20 kwietnia 2004 r. o promocji zatrudnienia i instytucjach rynku pracy (Dz. U. 2015 r. 149)

<http://www.starostwo.jaroslaw.pl/>, 16.01.2015

http://www.stat.gov.pl/bip/389_5685_PLK_HTML.htm, 16.01.2015

<http://www.stat.gov.pl/bdl/>, 16.01-20.02.2014

<http://www.pup.jaroslaw.pl/>, 16.01-24.02.2014

Sprawozdanie o rynku pracy MPiPS-01 – (2013, 2014)

Sprawozdanie MPiPS-01Monitoring – za 2014 rok

Załącznik 3 do sprawozdania MPiPS-01 – za I i II półrocze 2013 i 2014 roku

Załącznik 1 do sprawozdania MPiPS-01 – za I, II, III i IV kwartał 2014 roku

Załącznik 6 do sprawozdania MPiPS-01 – za lata 2007-2013