

**RYNEK PRACY W MIEŚCIE SZCZECINIE
W 2015 ROKU I STYCZNIU 2016 ROKU.**



Material został opracowany

na podstawie danych statystycznych:

- 1. Powiatowego Urzędu Pracy w Szczecinie*
- 2. Wojewódzkiego Urzędu Pracy w Szczecinie*
- 3. MPiPS.*

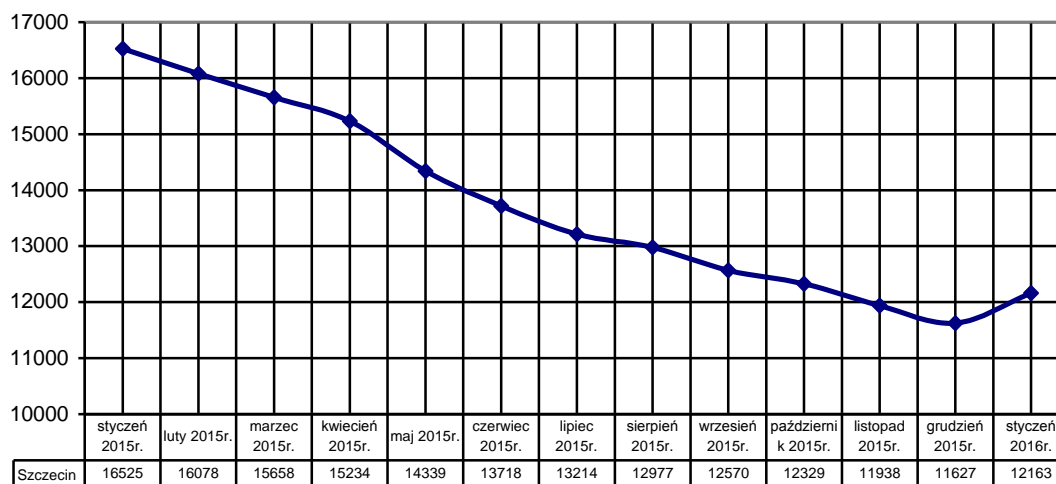
Spis treści

1. Szczeciński rynek pracy w 2015 roku i styczniu 2016 roku	2
2. Informacja z zakresu działalności Centrum Aktywizacji Zawodowej w 2015 roku i styczniu 2016 roku	5
3. Sprawozdanie z realizacji zadań w ramach Aktywnych Form Przeciwdziałania Bezrobociu w 2015 roku i styczniu 2016r	10
4. Programy współfinansowane przez Unię Europejską w ramach Europejskiego Funduszu Społecznego w 2015 roku i styczniu 2016r	35
5. Rynek pracy województwa zachodniopomorskiego w 2015 roku	39
6. Informacja o stanie bezrobocia w wybranych miastach Polski w 2015 roku	52

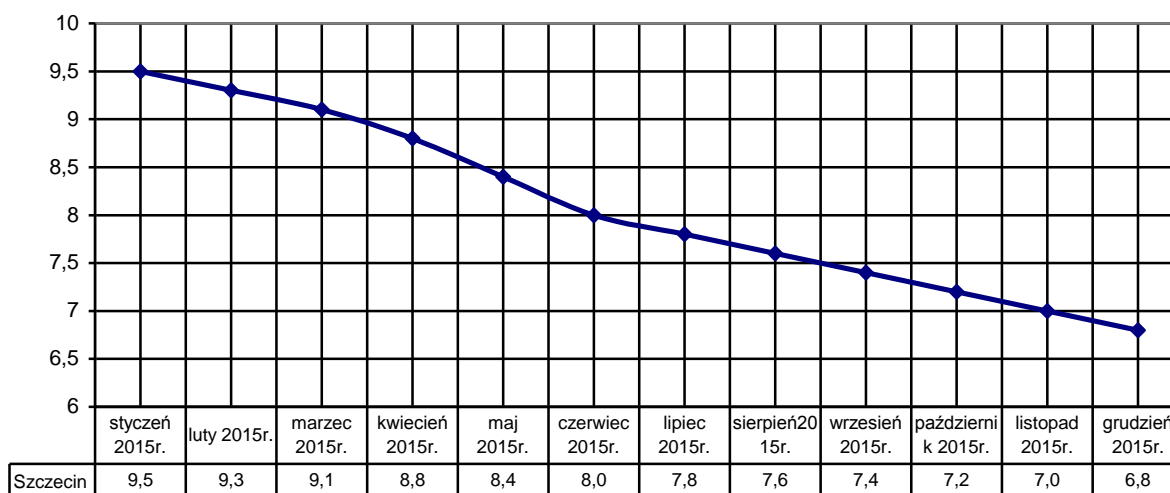
1. Szczeciński rynek pracy w 2015 roku i styczniu 2016 roku

W rejestrach PUP wg stanu na dzień 31.01.2016r. zanotowano 12 163 osoby bezrobotne. W porównaniu do stycznia 2015r. zarejestrowano spadek ilości zarejestrowanych bezrobotnych o 4 362 osoby.

Stan ilościowy bezrobotnych zarejestrowanych w PUP Szczecin w 2015 roku i styczniu 2016 roku przedstawia poniższy wykres.



Stopa bezrobocia w Szczecinie w 2015 roku

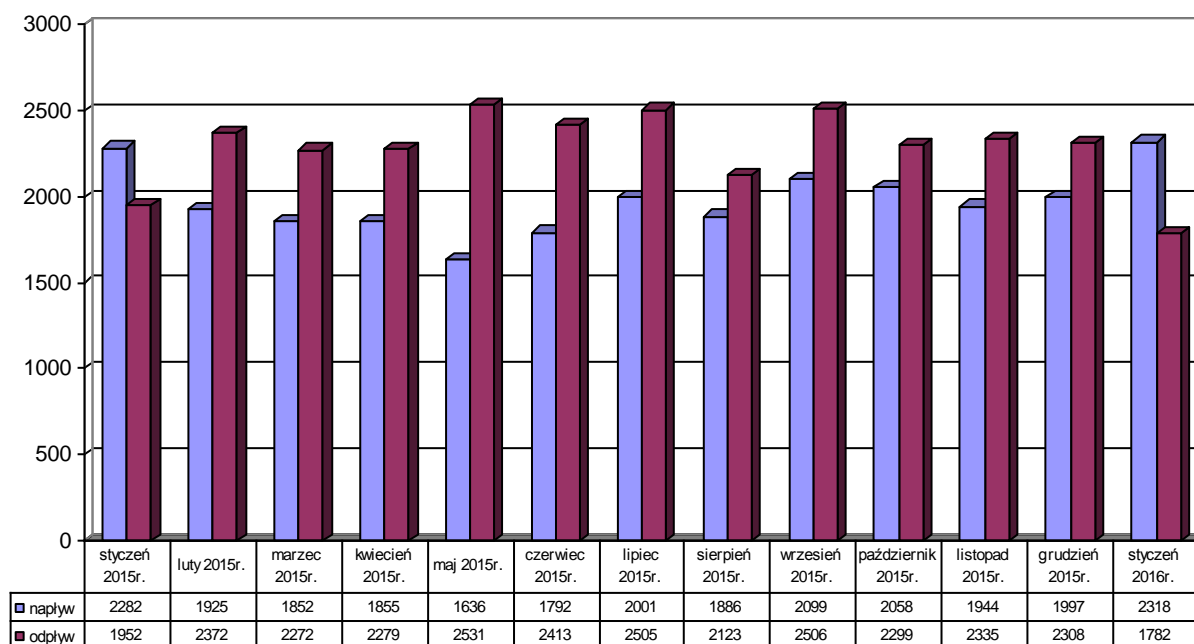


Poniższa tabela przedstawia wyszczególnienie niektórych przyczyn, jakie były powodem wyłączeń z ewidencji bezrobotnych w mieście Szczecinie w 2015 roku i styczniu 2016 roku.

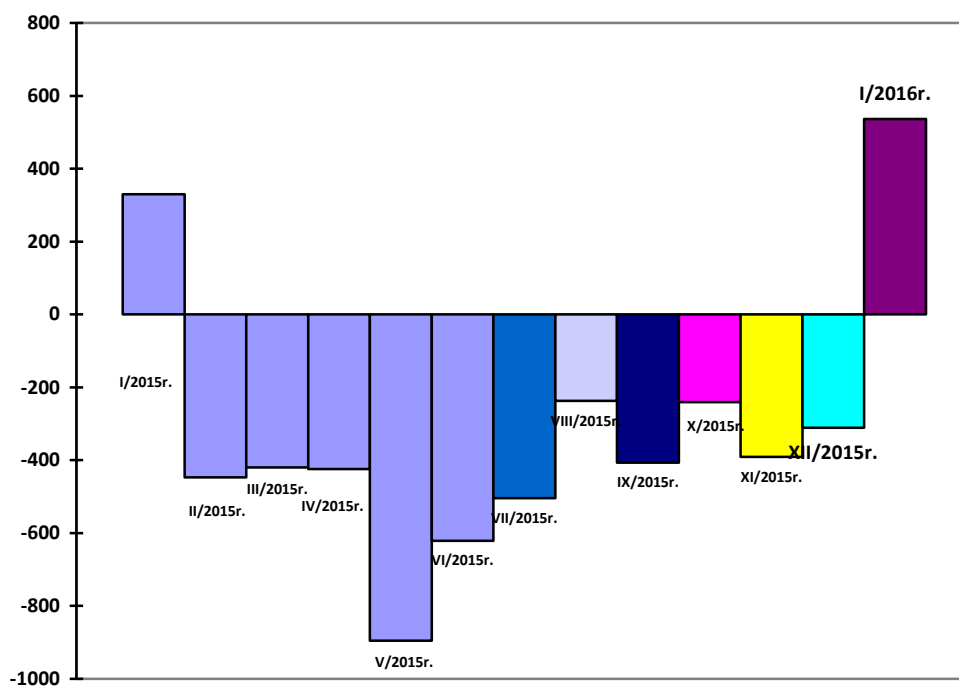
Wyszczególnienie	I 2015	II 2015	III 2015	IV 2015	V 2015	VI 2015	VII 2015	VIII 2015	IX 2015	X 2015	XI 2015	XII 2015	I 2016	RAZEM
Podjęcie pracy	895	887	850	971	1 032	881	823	743	1035	914	824	775	819	10 554
Nie potwierdzenie gotowości do pracy	655	981	906	914	1 070	1 071	1 153	981	917	843	889	776	515	11 671
Dobrowolna rezygnacja	93	119	81	84	119	116	110	112	92	97	99	69	104	1 295
Nabycie praw emerytalnych lub rentowych	11	13	10	20	5	9	12	10	4	7	6	12	11	130

W omawianym okresie **podjęło pracę 10 554 osoby**, przy jednoczesnym dynamicznym ruchu w grupie osób bezrobotnych, które nie potwierdziły **gotowości do jej podjęcia w ilości 11 671 osób**. Do 31 stycznia 2016r. dobrowolnie wyraziło chęć **rezygnacji ze statusu osoby bezrobotnej 1 295 osób**, nabyło **praw emerytalnych lub rentowych 130 osób**.

Poniższy wykres przedstawia napływ i odpływ z bezrobocia w 2015 roku i styczniu 2016 roku.



Różnice w dynamice w Szczecinie w 2015 roku i w styczniu 2016 roku



Wyszczególnienie	Szczecin ilość bezrobotnych	Wzrost/spadek względem miesiąca poprzedzającego
styczeń 2015r.	16525	330
luty 2015r.	16078	-447
marzec 2015r.	15658	-420
kwiecień 2015r.	15234	-424
maj 2015r.	14339	-895
czerwiec 2015r.	13718	-621
lipiec 2015r.	13214	-504
sierpień 2015r.	12977	-237
wrzesień 2015r.	12570	-407
październik 2015r.	12329	-241
listopad 2015r.	11938	-391
grudzień 2015r.	11627	-311
styczeń 2016r.	12163	536

2. Informacja z zakresu działalności Centrum Aktywizacji Zawodowej w 2015 roku i styczniu 2016 roku

CENTRUM AKTYWIZACJI ZAWODOWEJ

INFORMACJA Z ZAKRESU DZIAŁALNOŚCI POŚREDNICTWA PRACY

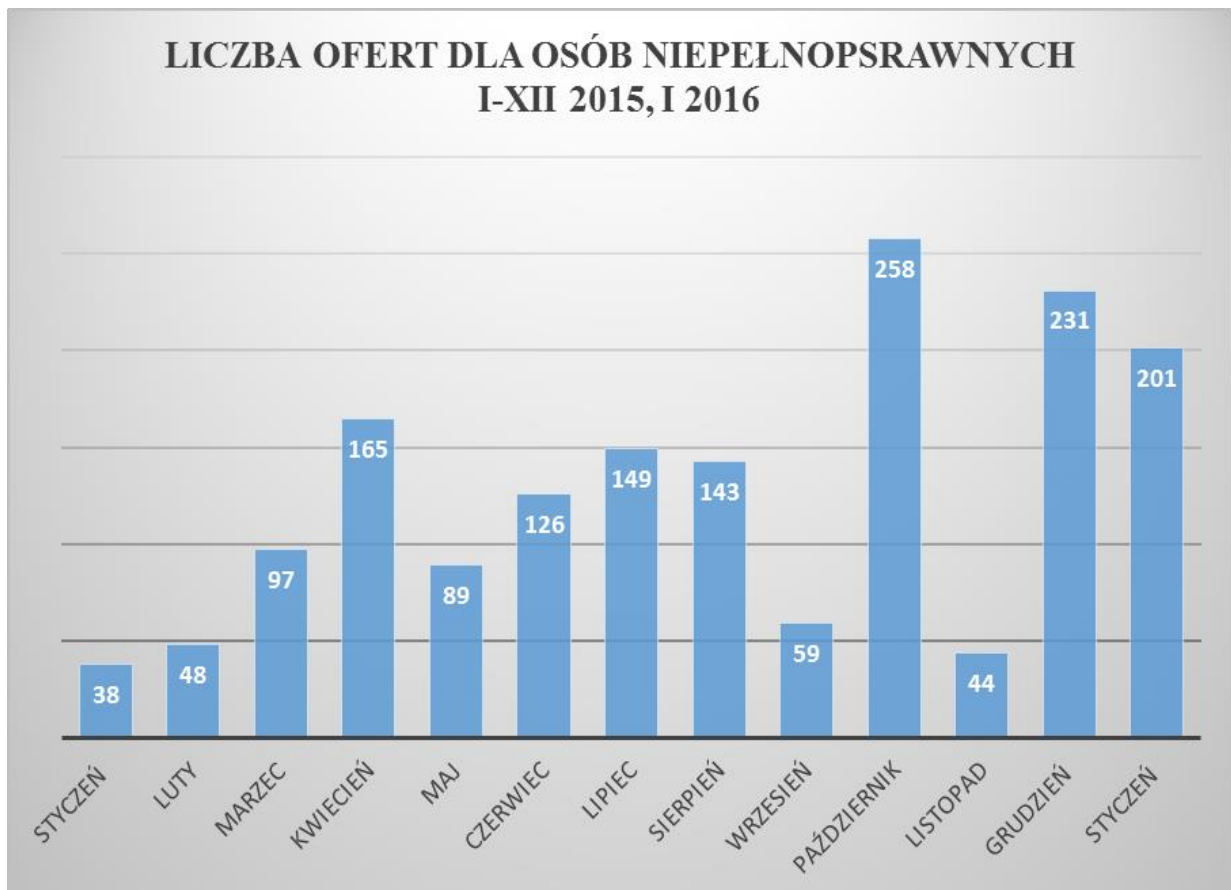
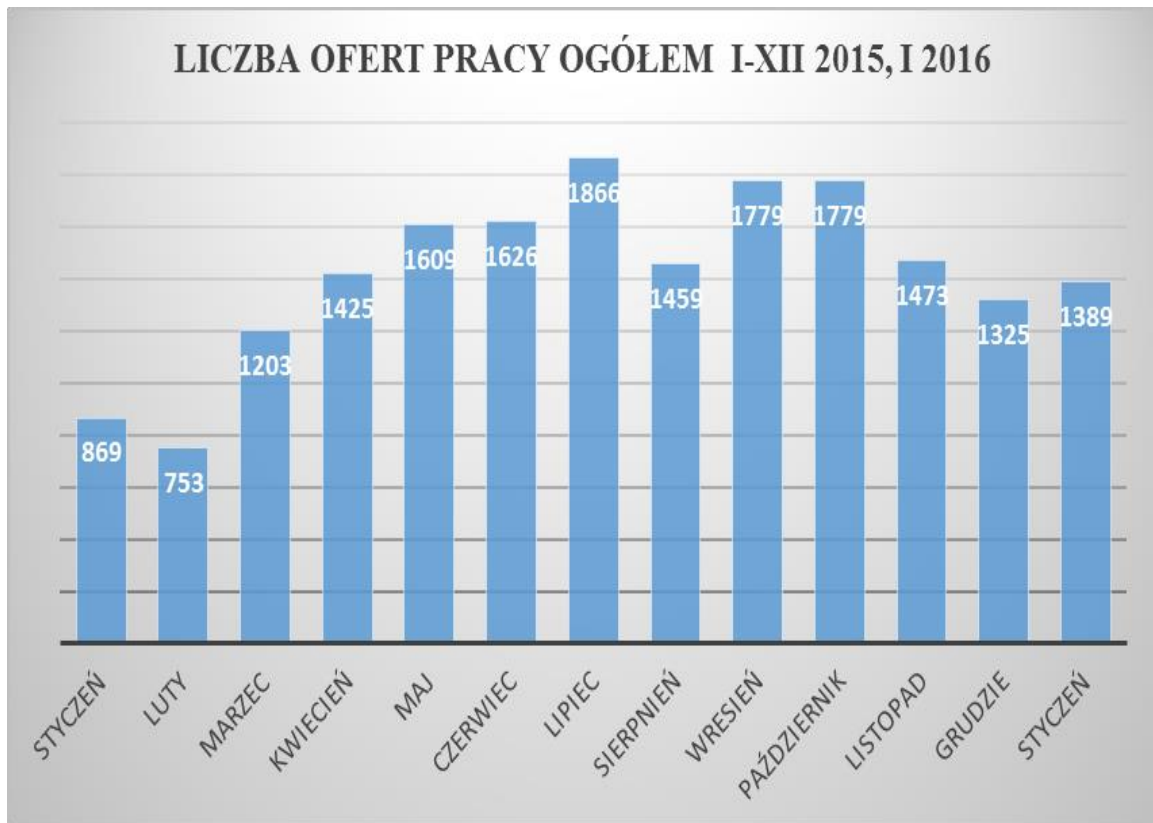
Usługi pośrednictwa pracy są poprzedzone szeregiem działań zmierzających do realizacji ofert pracy. Oferta pośrednictwa pracy dla pracodawców obejmuje:

- udzielanie pomocy w pozyskaniu pracowników o poszukiwanych kwalifikacjach zawodowych,
- upowszechnianie ofert pracy,
- udzielanie informacji o kandydatach do pracy, w związku ze zgłoszoną ofertą pracy,
- informowanie o aktualnej sytuacji i przewidywanych zmianach na lokalnym rynku pracy,
- inicjowanie i organizowanie kontaktów z kandydatami do pracy.

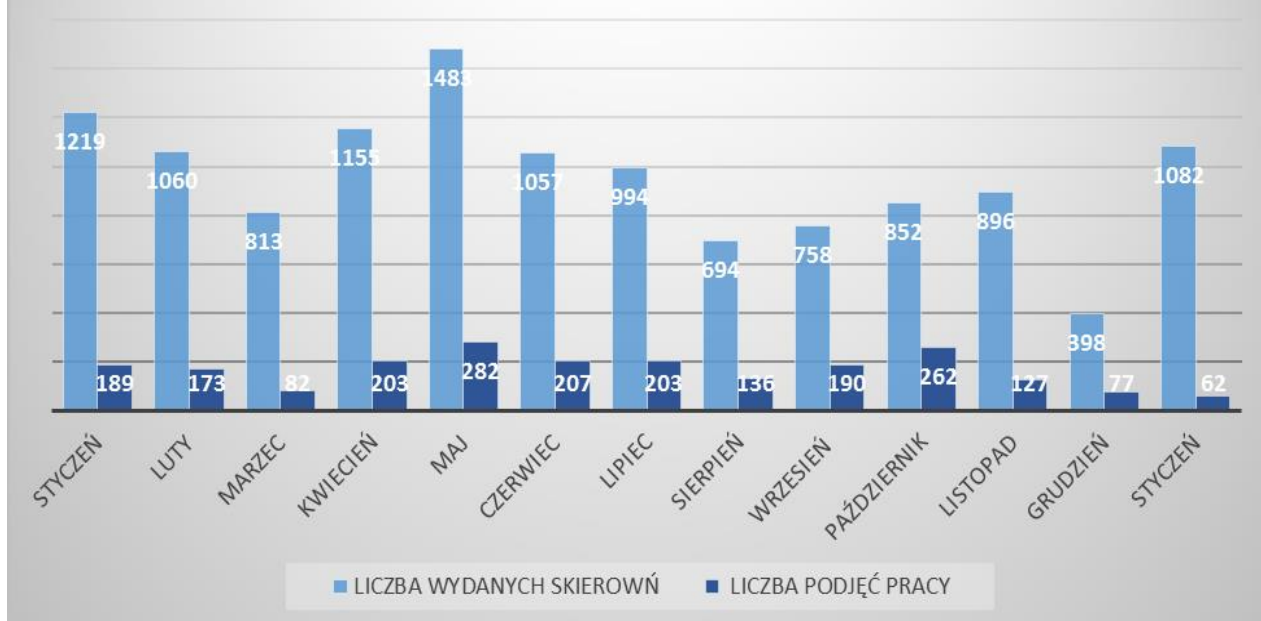
Pośrednictwo pracy może być prowadzone w formie:

- ✓ indywidualnych kontaktów pośrednika pracy z bezrobotnym lub poszukującym pracy;
- ✓ targów pracy, które są zbiorową prezentacją ofert pracy zawierających dane umożliwiające identyfikację pracodawcy;
- ✓ giełdy pracy, która umożliwia bezpośredni kontakt pracodawcy z kandydatami do pracy dobranymi przez pośrednika pracy.

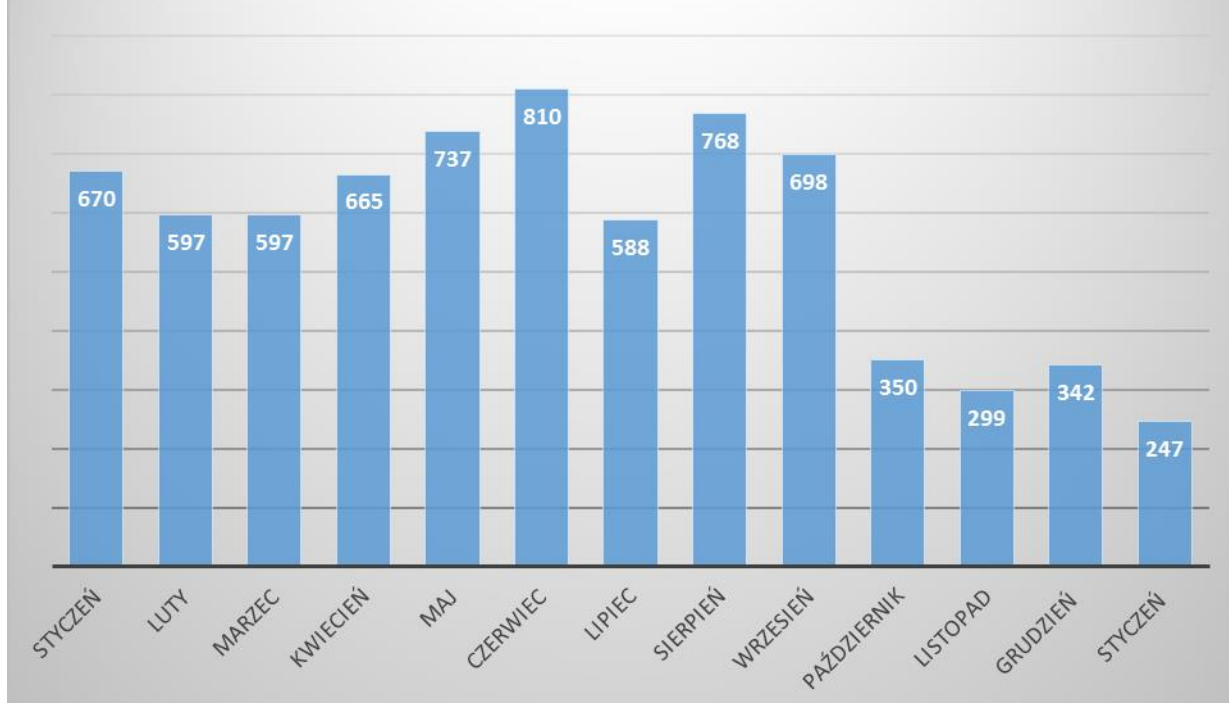
Dane z zakresu pośrednictwa pracy



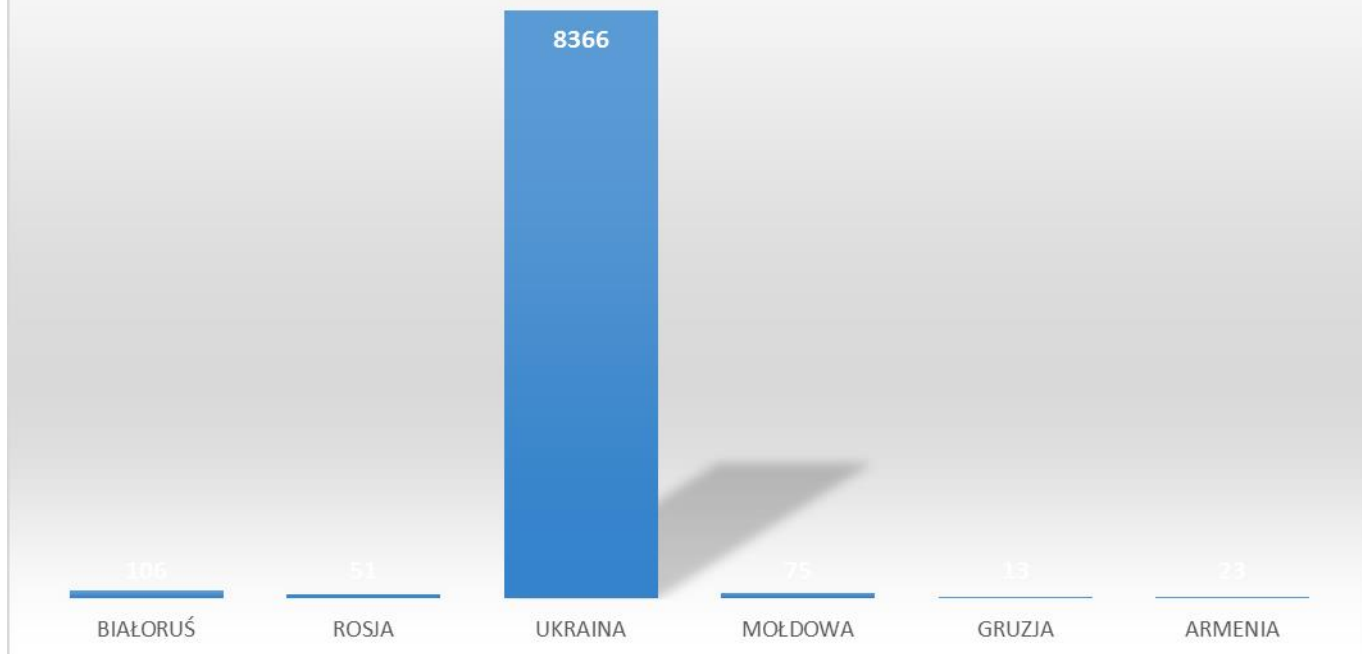
LICZBA WYDANYCH SKIEROWAŃ I PODJĘĆ PRACY I-XII 2015, I 2016



LICZBA WIZYT I KONTAKTÓW Z PRACODAWCAMI I-XI 2015, I 2016



**LICZBA ZAREJSTROWANYCH OŚWIADCZEŃ O ZAMIARZE
POWIERZENIA WYKONYWANIA PRACY PRZEZ
CUDZOZIEMCÓW I-XII 2015, I 2016**



Przemiany gospodarczo – ekonomiczne zachodzące na terenie regionu pociągają za sobą zwolnienia grupowe pracowników przedstawione w poniższej tabeli.

INFORMACJA Z ZAKRESU DZIAŁALNOŚCI PORADNICTWA ZAWODOWEGO I INFORMACJI ZAWODOWEJ

Poradnictwo zawodowe indywidualne, jak i grupowe stanowi bardzo ważny element aktywizacji zawodowej bezrobotnych i obok pośrednictwa pracy jest istotną usługą rynku pracy. Wymaga ono pracy z klientem często w formie cyklu spotkań, wspartych badaniami testowymi stwierdzającymi możliwości zawodowe klienta. Jednak nie wszyscy klienci doradcy zawodowego potrzebują bardzo rozbudowanych procedur obsługi i kilku spotkań doradczych. Część osób, w tym także niezarejestrowani w PUP korzysta z tzw. indywidualnej informacji zawodowej, która stanowi pomoc w dostępie do informacji o rynku pracy, informacji o zawodach i elektronicznych baz danych.

Działania z zakresu poradnictwa zawodowego



3. Sprawozdanie z realizacji zadań w ramach Aktywnych Form Przeciwdziałania Bezrobociu w 2015 roku i styczniu 2016r

Do aktywnych form przeciwdziałania bezrobociu zalicza się: staże, przygotowanie zawodowe dorosłych, szkolenia, studia podyplomowe, egzaminy i licencje zawodowe, pożyczki szkoleniowe, jednorazowe środki na podjęcie działalności gospodarczej, refundacja kosztów wyposażenia lub doposażenia stanowiska pracy, prace interwencyjne, prace społecznie użyteczne, roboty publiczne, bony stażowe, szkoleniowe, zasiedleniowe, zatrudnieniowe, dofinansowanie wynagrodzenia za zatrudnienie osób powyżej 50 roku życia.

Staż

Celem stażu jest **nabywanie umiejętności praktycznych do wykonywania pracy** poprzez wykonywanie zadań w miejscu pracy, bez nawiązania stosunku pracy z pracodawcą. Odbywa się na podstawie umowy zawartej pomiędzy Powiatowym Urzędem Pracy a pracodawcą, według programu określonego w umowie. Dla osób bezrobotnych jest to okazja do zwiększenia swojej szansy na otrzymanie stałego zatrudnienia zarówno u pracodawcy, który zorganizował miejsce odbywania stażu, jak i u pracodawcy, przed którym można wykazać udokumentowaną praktykę zawodową zdobytą w ramach praktycznego wykonywania zadań.

Ta forma aktywizacji od wielu lat cieszy się niegasnącą popularnością, zarówno wśród osób bezrobotnych, jak i pracodawców. Jest szczególnie ceniona przez ludzi młodych – absolwentów szkół wyższych i średnich wchodzących dopiero na ścieżkę zawodową.

Staż mogą trwać okres nieprzekraczający 6 miesięcy i kierowane są do osób bezrobotnych, bezrobotni mogą zostać skierowani do pracy, rolniczej spółdzielni produkcyjnej lub pełnoletniej osoby fizycznej zamieszkującej i prowadzącej na terytorium Rzeczypospolitej Polskiej, osobiście i na własny rachunek, działalność w zakresie roślinnej lub zwierzęcej, w tym ogrodniczej, sadowniczej, pszczelarskiej i rybnej w pozostającym w jej posiadaniu gospodarstwie rolnym obejmującym obszar użytków rolnych o powierzchni przekraczającej 2 ha przeliczeniowe lub prowadzącej dział specjalny produkcji rolnej, o którym mowa w ustawie z dnia 20 grudnia 1990 r o ubezpieczeniu społecznym rolników.

Starosta może skierować bezrobotnych do odbycia stażu do 12 miesięcy, bezrobotnych którzy nie ukończyli 30 roku życia.

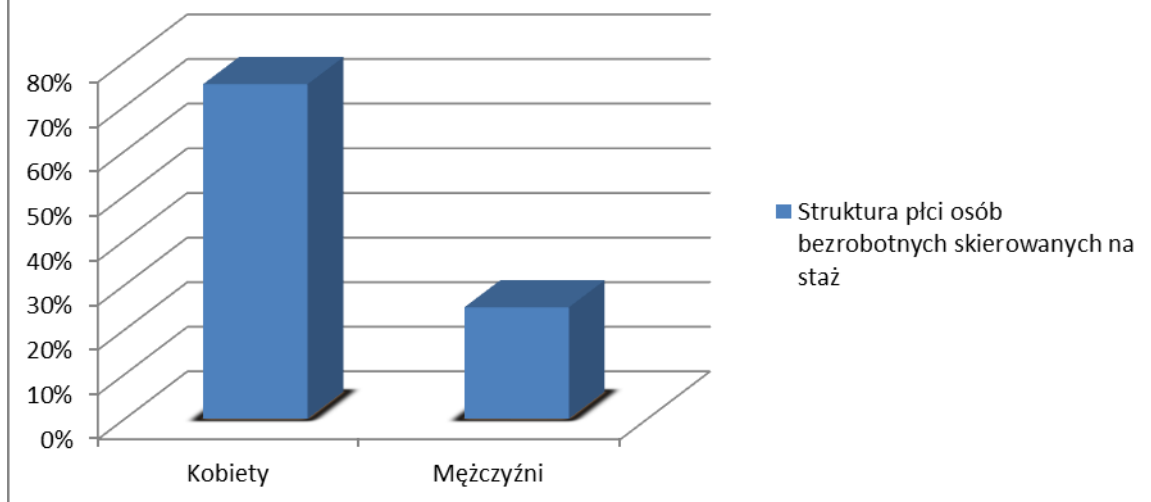
Staż umożliwia przyszłym pracodawcom przeszkolenie i przygotowanie kandydata do pracy przed jego zatrudnieniem. W najbardziej kosztownym dla pracodawcy okresie wydatki dotyczące stażysty pokrywane są ze środków publicznych. Z kolei dla bezrobotnego odbywającego staż jest to okazja na poznanie i rozwijanie tego, czego nauczył się od strony teoretycznej, zdobycia doświadczenia w pracy.

2015 r.

W okresie 01.01.2015 r. do 31.12.2015 r. Powiatowy Urząd Pracy w Szczecinie skierował na staż 944 osoby.

Wśród 944 skierowanych osób 704 to kobiety – 75 %, a 240 to mężczyźni – 25 %.

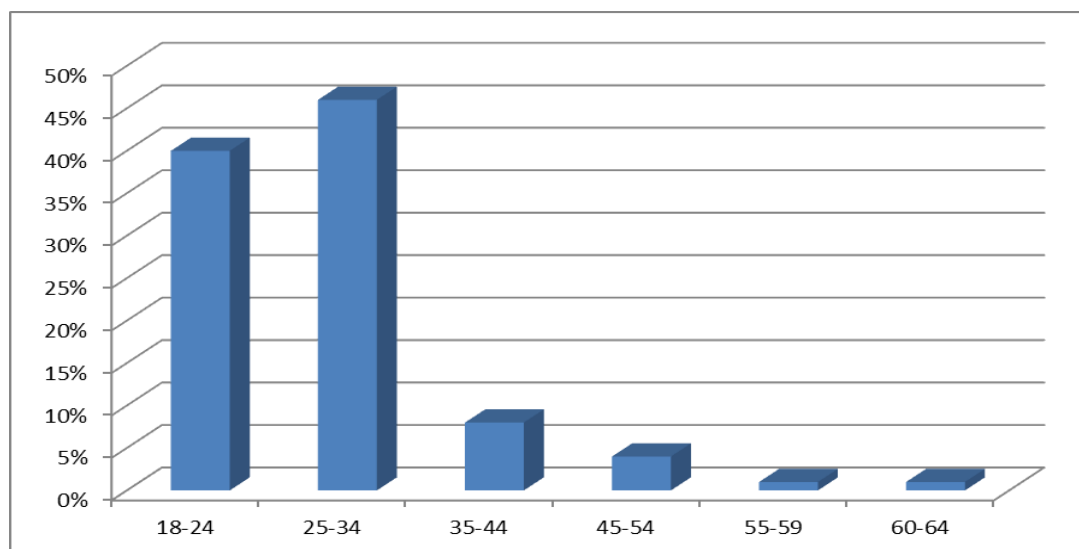
Struktura płci osób bezrobotnych skierowanych na staż



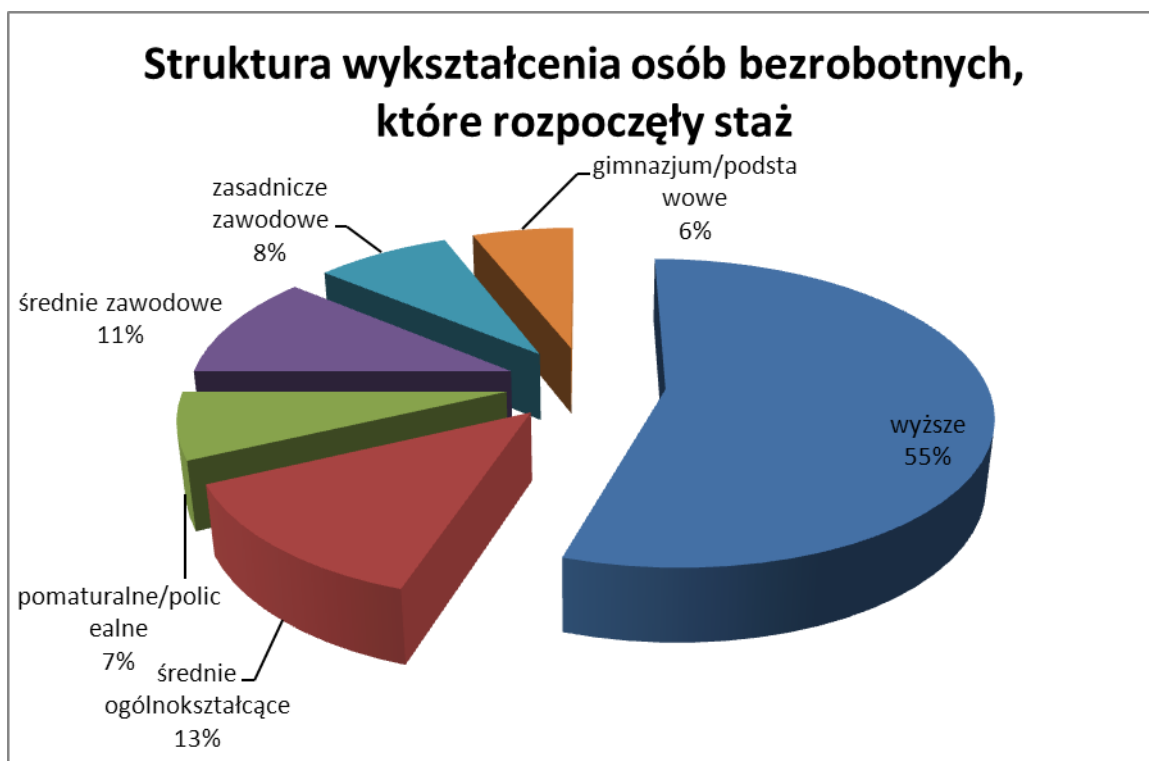
Lp.	Rodzaj środków w ramach, których realizowane są staże	Liczba osób bezrobotnych skierowanych na staż	Liczba zawartych umów
1	Fundusz Pracy	536 osób	543 umów
2	POWER	363 osób	423 umów
3	RPO	45 osób	91 umów

STAŻE to instrument rynku pracy kierowany w pierwszej kolejności do osób młodych, choć od kilku lat korzysta z niego coraz więcej bezrobotnych w różnym wieku.

STRUKTURA WIEKOWA OSÓB BEZROBOTNYCH PODEJMUJĄCYCH STAŻE



Staże są bardzo powszechnie stosowane, jako stworzenie możliwości zdobycia pierwszych doświadczeń zawodowych przez absolwentów, zarówno szkół wyższych, jak i średnich, a w przypadku innych grup zdobycie albo nowego doświadczenia zawodowego albo uaktualnienie dotychczasowego.



Ponadto w powyższym okresie po zakończonym stażu lub w trakcie jego trwania 618 osób zgłosiło w tut. Urzędzie Pracy podjęcie zatrudnienia.

Styczeń 2016

W miesiącu styczniu 2016 r. Urząd wznowił nabór wniosków dla organizatorów staży dla osób bezrobotnych. Pierwsze umowy będą podpisywane w lutym 2016r.

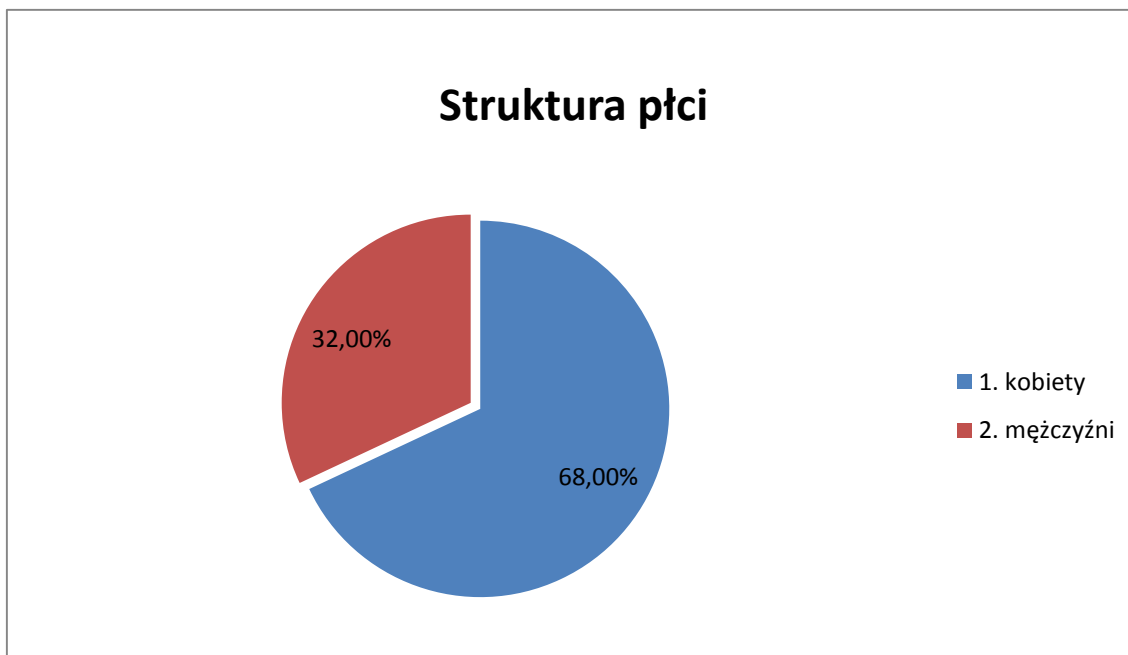
BONY STAŻOWE

Bon stażowy, to gwarancja skierowania do odbycia stażu u pracodawcy wskazanego przez osobę bezrobotną do 30 roku życia na okres 6 miesięcy, o ile pracodawca zobowiąże się ją zatrudnić po jego zakończeniu na okres kolejnych 6 miesięcy.

Urząd Pracy wypłaca osobie bezrobotnej stypendium stażowe - obecnie w wysokości 997,40 zł (brutto) miesięcznie. Pracodawca nie ponosi żadnych kosztów w związku z organizacją stażu. Pokrywane są koszty przejazdu do i z miejsca odbywania stażu – do wysokości do 600 zł - wypłacane bezrobotnemu w miesięcznych transzach w wysokości 100 zł. Urząd Pracy pokrywa koszty niezbędnych badań lekarskich lub psychologicznych, a Pracodawca, który zatrudni na umowę o pracę bezrobotnego przez deklarowany okres 6 miesięcy, otrzyma premię w wysokości 1 513,50 zł. Premia wypłacana jest na konto pracodawcy.

2015 r.

W okresie 01.01.2015 r. do 31.12.2015 r. Powiatowy Urząd Pracy w Szczecinie skierował na staż w ramach bonu stażowego 126 osób bezrobotnych w tym 86 kobiet.



Lp.	Rodzaj środków w ramach, których realizowane są staże	Liczba osób bezrobotnych skierowanych na staż	Liczba zawartych umów
1	Bon Stażowy	126 osób	121 umów

Przygotowanie zawodowe dorosłych

Przygotowanie zawodowe dorosłych to forma wsparcia adresowana do osób bezrobotnych oraz poszukujących pracy, która umożliwia zdobycie niezbędnych do wykonywania określonego zawodu kwalifikacji lub umiejętności, potwierdzonych dokumentami uprawniającymi do wykonywania pracy na danym stanowisku.

2015 rok

W okresie od 01.01.2015 r. do 31.12.2015 r. Urząd zawarł 12 umów w formie praktycznej nauki zawodu. W tym okresie skierowano na przygotowanie zawodowe dorosłych 17 osób bezrobotnych na okres 12 miesięcy.

Styczeń 2016 rok

W styczniu 2016 r. Urząd nie zawarł nowych umów dotyczących przygotowania zawodowego dorosłych. Osoby, które uczestniczą w powyższym programie zostały skierowane w 2015 r.

Szkolenia osób bezrobotnych

Szkolenie – oznacza pozaszkolne zajęcia mające na celu uzyskanie, uzupełnienie lub doskonalenie umiejętności i kwalifikacji zawodowych lub ogólnych, potrzebnych do wykonywania pracy, w tym umiejętności poszukiwania zatrudnienia.

W Powiatowym Urzędzie Pracy w Szczecinie szkolenia organizowane były w oparciu o przygotowany plan szkoleń. Plan powstaje w oparciu o określone w standardach organizacji szkoleń postępowanie w zakresie diagnozowania zapotrzebowania na zawody, specjalności i kwalifikacje na rynku pracy, w oparciu o listy zawodów i specjalności, raport zawodów deficytowych i nadwyżkowych w Szczecinie oraz na podstawie wykazu potrzeb szkoleniowych osób uprawnionych do szkolenia.

Na podstawie pozyskanych informacji utworzono plany szkoleń grupowych, które były udostępnione w gablotach i na stronie internetowej Urzędu, oraz w Centrum Aktywizacji Zawodowej.

Urząd kierował także na szkolenia w trybie indywidualnym, po dokonaniu analizy wniosku złożonego przez osobę bezrobotną, biorąc pod uwagę przedstawione przez wnioskodawcę uzasadnienie celowości szkolenia. W razie potrzeby osoba ubiegająca się o skierowanie na szkolenie odbywała konsultację u doradcy zawodowego. W przypadku szkoleń wymagających orzeczenia lekarskiego o braku przeciwwskazań zdrowotnych, kandydat na kurs kierowany był na badania lekarskie medycyny pracy.

2015 r.

SKOLENIA INDYWIDUALNE I GRUPOWE- OGÓLNI

1. Ilość osób skierowanych: 724 w tym 193 kobiety
2. Ilość osób, które ukończyły szkolenie: 576
3. Efektywność w ciągu 3 miesięcy po ukończonym szkoleniu: 271 osób
4. Zaangażowane w umowach koszt szkoleń ogółem do 31.12.2015r.: 1 860.425,29 zł
5. Zaangażowane koszty badań lekarskich: 50.759,50 zł

FUNDUSZ PRACY

1. Ilość osób skierowanych: 285 w tym 116 kobiet (w tym 13 osób skierowanych w ramach trójstronnej umowy szkoleniowej i 36 osób skierowanych na szkolenie z aktywnego poszukiwania pracy)
2. Ilość osób, które ukończyły szkolenie: 259
3. Zaangażowane w umowach koszty szkoleń ogółem do 31.12.2015r.: 990.303,76 zł

FUNDUSZ PRACY – Rezerwa Ministra art. 49

1. Ilość osób skierowanych: 15 w tym 8 kobiet
2. Ilość osób, które ukończyły szkolenie: 15
3. Zaangażowane w umowach koszty szkoleń ogółem do 31.12.2015r.: 49.833,70 zł

FUNDUSZ PRACY – Rezerwa Ministra do 25 roku życia

1. Ilość osób skierowanych: 3 w tym 1 kobieta
2. Ilość osób, które ukończyły szkolenie: 3
3. Zaangażowane w umowach koszty szkoleń ogółem do 31.12.2015r.: 8.044,95 zł

FUNDUSZ PRACY – Rezerwa Ministra między 30 a 50 rokiem życia

1. Ilość osób skierowanych: 39 w tym 9 kobiet
2. Ilość osób, które ukończyły szkolenie: 39
3. Zaangażowane w umowach koszty szkoleń ogółem do 31.12.2015r.: 89.868,88 zł

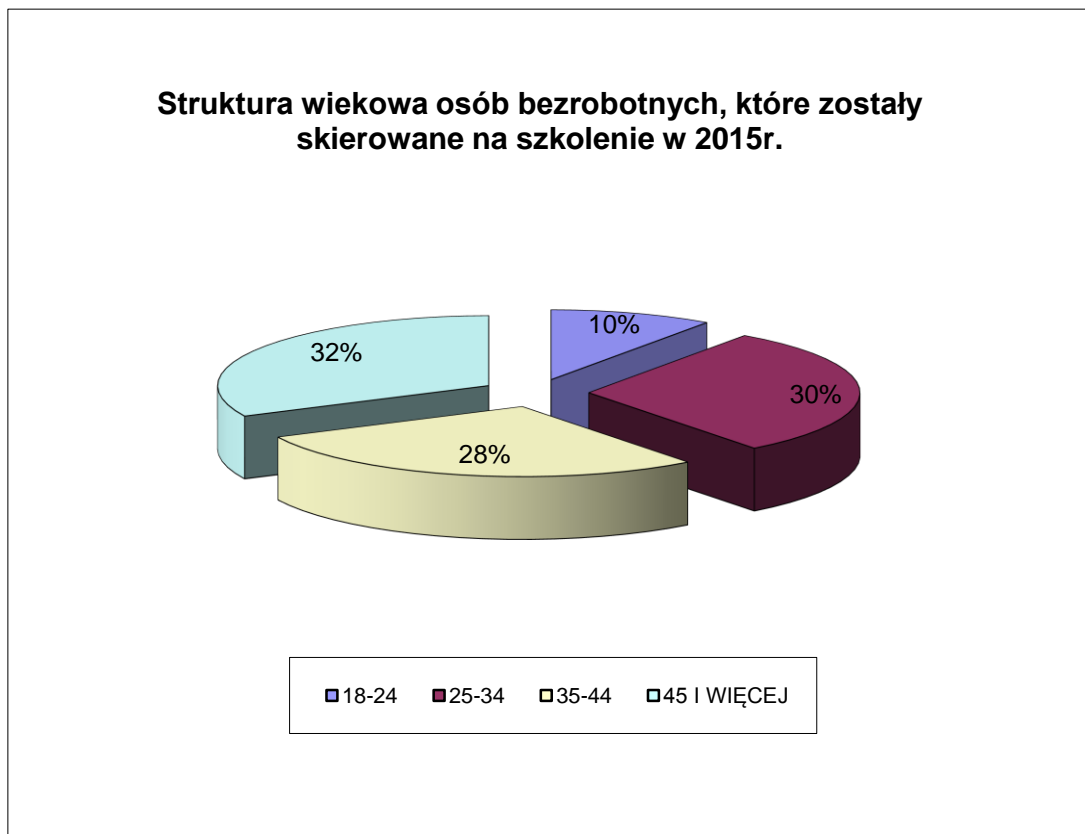
PROGRAM OPERACYJNY WIEDZA EDUKACJA ROZWÓJ 2014-2020

1. Ilość osób skierowanych: 110 w tym 20 kobiet
2. Ilość osób, które ukończyły szkolenie: 91
3. Zaangażowane w umowach koszty szkoleń ogółem do 31.12.2015r.: 326.440,41 zł

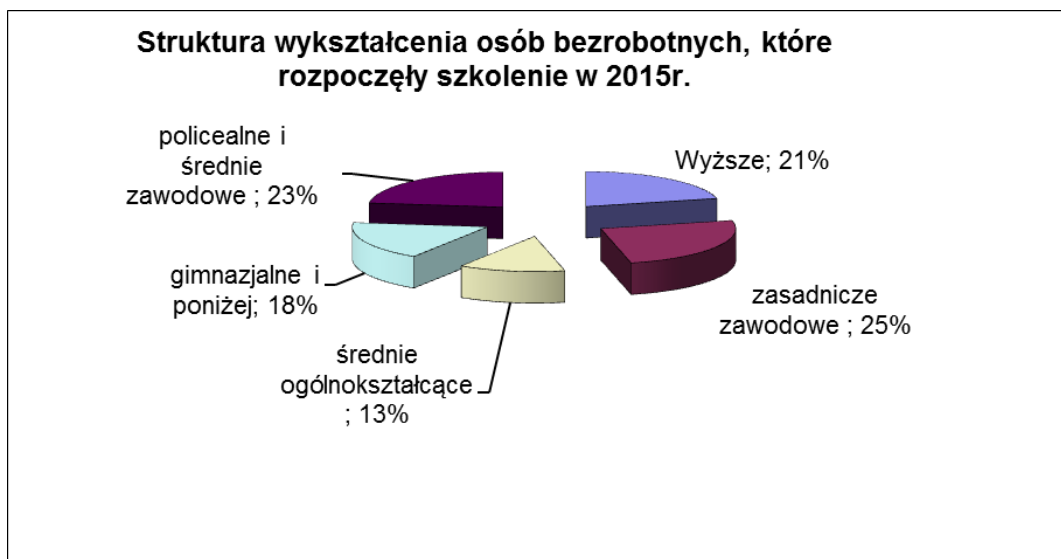
REGIONALNY PROGRAM OPERACYJNY WOJEWÓDZTWA ZACHODNIOPOMORSKIEGO 2014-2020

1. Ilość osób skierowanych: 272 w tym 39 kobiet
2. Ilość osób, które ukończyły szkolenie: 169
3. Zaangażowane w umowach koszty szkoleń ogółem do 31.12.2015r.: 395.933,59 zł

SZKOLENIA to usługa popularna najbardziej wśród osób bezrobotnych będących w wieku powyżej 45 lat.



Należy podkreślić, że bardzo często na szkolenie kierowane są osoby posiadające wykształcenie zasadnicze zawodowe.



Styczeń 2016

SKOLENIA INDYWIDUALNE I GRUPOWE- OGÓŁEM

Ilość osób skierowanych: 47 w tym 28 kobiet

Zaangażowane w umowy koszt szkoleń ogółem do 31.01.2016r.: 328 878,00 zł

FUNDUSZ PRACY

Ilość osób skierowanych: 11 w tym 5 kobiet

Zaangażowane w umowy koszty szkoleń ogółem do 31.01.2016r.: 151 810,00 zł

PROGRAM OPERACYJNY WIEDZA EDUKACJA ROZWÓJ 2014-2020

Ilość osób skierowanych: 2 w tym 2 kobiety

Zaangażowane w umowy koszty szkoleń ogółem do 31.01.2016r.: 11.200,00 zł

REGIONALNY PROGRAM OPERACYJNY WOJEWÓDZTWA ZACHODNIOPOMORSKIEGO 2014-2020

Ilość osób skierowanych: 34 w tym 21 kobiet

Zaangażowane w umowy koszty szkoleń ogółem do 31.01.2016r.: 165.868,00 zł

Szkolenia w ramach bonu szkoleniowego

Bon szkoleniowy stanowi gwarancję skierowania bezrobotnego na wskazane przez niego szkolenie oraz opłacenia kosztów, które zostaną poniesione w związku z podjęciem szkolenia. Bon może otrzymać zarejestrowana w powiatowym urzędzie pracy osoba bezrobotna, która:

- nie ukończyła 30 roku życia,
- ma ustalony profil pomocy II, oraz w uzasadnionych przypadkach profil pomocy I
- złożyła wniosek u doradcy klienta o przyznanie bonu szkoleniowego,
- uprawdopodobniła podjęcie zatrudnienia, innej pracy zarobkowej lub działalności gospodarczej po zakończeniu szkolenia.

Bony szkoleniowe nie są przewidziane dla osób poszukujących pracy.

2015 r.

FUNDUSZ PRACY:

1. Ilość osób skierowanych: 14 w tym 4 kobiety
2. Ilość osób, które ukończyły szkolenie: 14
3. Efektywność w ciągu 3 miesięcy po ukończonym szkoleniu: 12 osób
4. Zaangażowane w umowach koszt szkoleń ogółem do 31.12.2015r.: 82.625,84 zł

FUNDUSZ PRACY - Rezerwa Ministra do 25 roku życia

1. Ilość osób skierowanych: 2 w tym 0 kobiet
2. Ilość osób, które ukończyły szkolenie: 2
3. Efektywność w ciągu 3 miesięcy po ukończonym szkoleniu: 1 osoba
4. Zaangażowane w umowach koszt szkoleń ogółem do 31.12.2015r.: 9 848,53 zł

Styczeń 2016

W styczniu 2016r. urząd skierował na szkolenie w ramach bonu szkoleniowego 2 osoby (2 kobiety). Kwota zaangażowanych środków wyniosła na 20 085,00 zł.

Studia podyplomowe

Dofinansowano studia podyplomowe 27 osobom bezrobotnym oraz 8 osobom pracującym, wykonującym inną pracę zarobkową lub działalność gospodarczą będącym w wieku 45 lat i powyżej na następujących kierunkach:

- Akademia coachingu i marketingu,
- Analityka chemiczna,
- BHP,
- Coaching – metody i praktyka,
- Edukacja i rehabilitacja osób z niepełnosprawnością intelektualną,
- Edukacja przedszkolna i wczesnoszkolna,
- Gospodarka nieruchomościami,
- Kadry i płace,
- Menager HR,
- Menedżer i audytor systemu zarządzania jakością,
- Przygotowanie pedagogiczne,
- Programowanie komputerów,
- Prawo administracyjne,
- Rachunkowość,
- Rachunkowość od podstaw,
- Rolnictwo w warunkach zrównoważonego rozwoju,
- Rynek nieruchomości,
- Social media,
- Sterowanie procesami inwestycyjnymi w budownictwie i infrastrukturze,
- Zamówienia publiczne,
- Zarządzanie oświata,
- Zarządzanie projektami,
- Żywnienie człowieka i gastronomia

W trakcie realizacji studiów podyplomowych zatrudnienie, inną pracę zarobkową lub działalność gospodarczą podjęło 11 osób.

Egzaminy i licencje zawodowe

Sfinansowano egzaminy i licencje 23 osobom w zakresie:

- spawania w różnych metodach,
- uprawnienia SEP,
- egzamin dopuszczający do posiadania broni,
- uprawnień budowlanych,
- lakiernik samochodowy – czeladnik.

W ciągu 3 miesięcy po zakończonym egzaminie pracę podjęło 9 osób.

Pożyczka szkoleniowa

Udzielono pożyczkę szkoleniową 2 osobom bezrobotnym w zakresie:

- kwalifikacji wstępnej przyspieszonej w zakresie prawa jazdy kat. D,
- opiekun w żłobku lub klubie dziecięcym.

W ciągu 3 miesięcy po zakończeniu szkolenia finansowanego z pożyczki szkoleniowej pracę podjęła 1 osoba.

Stypendium za okres nauki

Stypendium na naukę (art. 55 ustawy o promocji zatrudnienia i instytucjach rynku pracy - Dz. U. z 2015 r. poz. 149 – ze zmianami) przysługuje osobom bezrobotnym bez kwalifikacji zawodowych. Osoba bez kwalifikacji zawodowych – oznacza to bezrobotnego nieposiadającego kwalifikacji do wykonywania jakiegokolwiek zawodu poświadczonych dyplomem, świadectwem, zaświadczeniem instytucji szkoleniowej lub innym dokumentem uprawniającym do wykonywania zawodu.

Warunkiem przyznania stypendium jest podjęcie dalszej nauki w szkole ponadgimnazjalnej dla dorosłych, będącej szkołą publiczną lub niepubliczną o uprawnieniach szkoły publicznej, albo podjęcie studiów niestacjonarnych w szkole wyższej w okresie 12 miesięcy od dnia zarejestrowania w powiatowym urzędzie pracy.

Do dnia 31.12.2015r. przyznano stypendium za okres nauki 2 osobom bezrobotnym oraz dokonywano wpłaty stypendiów przyznanych przed 2015r.

Refundacja kosztów opieki nad dzieckiem do lat 7 lub osobą zależną

Bezrobotnym, o których mowa w art. 49 pkt 5 ustawy o promocji zatrudnienia i instytucjach rynku pracy, **Starosta może**, po udokumentowaniu poniesionych kosztów, **refundować koszty opieki** nad dzieckiem lub dziećmi do 6 lat w wysokości uzgodnionej nie wyższej niż połowa zasiłku na każde dziecko, na opiekę, którego poniesiono koszty, jeżeli bezrobotny podejmie zatrudnienie lub inną pracę zarobkową lub zostanie skierowany na staż, przygotowanie zawodowe dorosłych lub szkolenie oraz pod warunkiem osiągnięcia z tego tytułu miesięcznie przychodów nieprzekraczających minimalnego wynagrodzenia za pracę

Refundacja kosztów opieki nad dzieckiem/dziećmi do 7 roku życia lub osobą zależną obejmuje osoby, które:

- na podstawie skierowania Powiatowego Urzędu Pracy w Szczecinie podjęły:
 - zatrudnienie lub inną pracę zarobkową,
 - staż,
 - przygotowanie zawodowe dorosłych
 - szkolenie,
- osiągają z w/w tytułów miesięczny przychód nieprzekraczający minimalnego wynagrodzenia za pracę,
- udokumentują faktycznie poniesione koszty związane z opieką nad dzieckiem/dziećmi do 6 roku życia lub osobą zależną,
- wychowują co najmniej 1 dziecko do 6 roku życia lub dziecko niepełnosprawne do 18 roku życia.

Za osobę zależną – zgodnie z ustawą o promocji zatrudnienia i instytucjach rynku pracy, uznaje się, osobę wymagającą ze względu na stan zdrowia lub wiek stałej opieki, połączoną więzami rodzinnymi lub powinowactwem z osobą objętą usługami lub instrumentami rynku pracy lub pozostająca z nią we wspólnym gospodarstwie domowym.

W 2015r. Urząd zawarł 30 umów w sprawie refundacji kosztów opieki nad dzieckiem do lat 7.

Jednorazowe środki na rozpoczęcie działalności gospodarczej

Starosta może ze środków Funduszu Pracy przyznać bezrobotnemu jednorazowo środki na podjęcie działalności gospodarczej, w tym na pokrycie kosztów pomocy prawnej, konsultacji i doradztwa związanych z podjęciem tej działalności, w wysokości określonej w umowie, nie wyższej jednak niż 6-krotność przeciętnego wynagrodzenia.

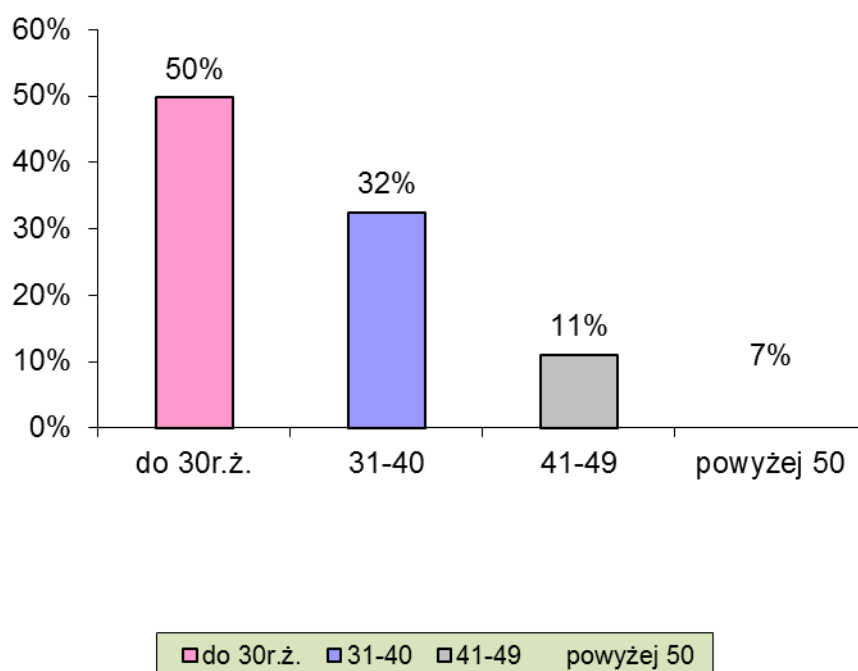
2015 r.

W okresie od stycznia do grudnia 2015 r. do tutejszego Urzędu wpłynęło 633 wniosków od osób bezrobotnych. Zawarto umowy **na łączną kwotę 5.384.173.15 zł.**, w tym: 184 umowy z **Funduszu Pracy** na kwotę 3.069.962,74 zł., oraz 133 umów z **Europejskiego Funduszu Społecznego** na łączną kwotę 2.314.210,41 zł.

Poniższa tabela przedstawia dane dotyczące zawartych w 2015 r. umów w ramach wypłaty jednorazowych środków na podjęcie działalności gospodarczej dla osób bezrobotnych:

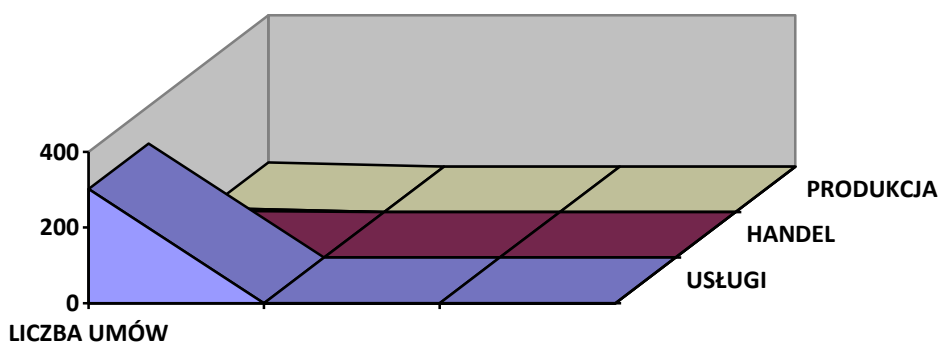
Lp.	Rodzaj środków w ramach, których realizowane są umowy	Kwota zaangażowana w umowach	Liczba zawartych umów
1	Fundusz Pracy	3.069.962,74 zł	184 umowy
2	Europejski Fundusz Społeczny	2.314.210,41 zł	133 umów

Struktura wiekowa osób bezrobotnych, które otrzymały dotację na podjęcie działalności gospodarczej w 2015 r.



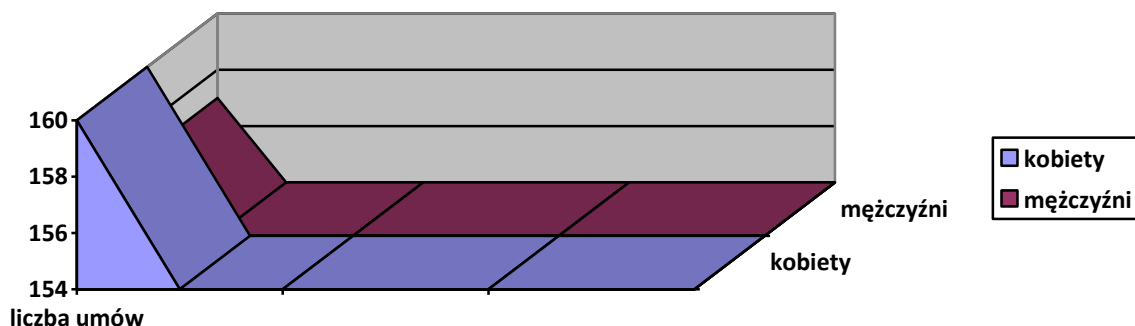
Podział udzielonych dotacji Funduszu Pracy/EFS, ze względu na rodzaje podjętej działalności.

SEKTOR	LICZBA ZAWARTYCH UMÓW	% OGÓŁU
USŁUGI	302	95,26%
PRODUKCJA	11	3,47%
HANDEL	4	1,27%



Podział udzielonych dotacji ze względu na płeć.

pleć	LICZBA ZAWARTYCH UMÓW	% OGÓŁU
kobiety	160	50,47%
mężczyźni	157	49,53%



Styczeń 2016

W miesiącu styczniu 2016r. Urząd ogłosił konkurs dotyczący przyznania jednorazowo środków na podjęcie działalności gospodarczej dla osób bezrobotnych. Wnioski o przyznanie jednorazowo środków na podjęcie działalności gospodarczej były przyjmowane do 19.02.2016 r.

Refundacja kosztów wyposażenia lub doposażenia stanowiska pracy

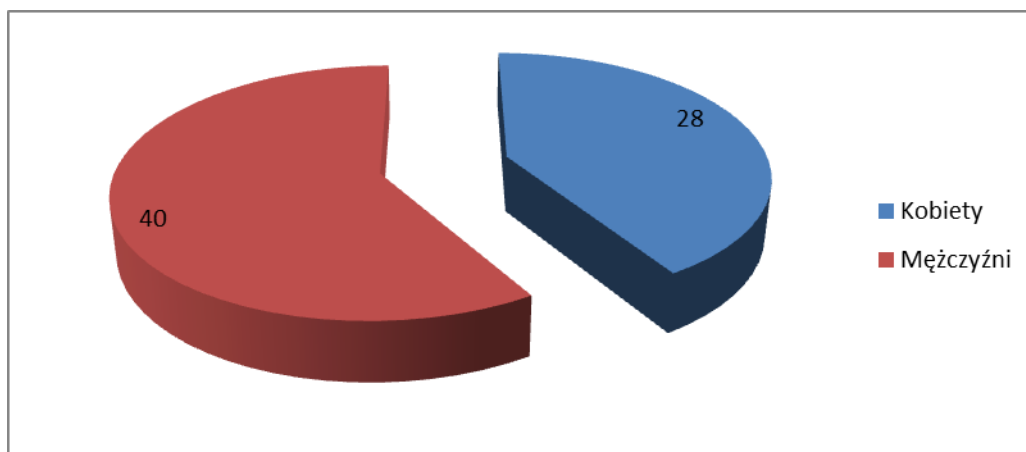
Starosta ze środków Funduszu Pracy może zrefundować podmiotowi prowadzącemu działalność gospodarczą koszty wyposażenia lub doposażenia stanowiska pracy dla skierowanego bezrobotnego w wysokości określonej w umowie, nie wyższej jednak niż 6-krotność przeciętnego wynagrodzenia.

2015 r.

W omawianym okresie z przedsiębiorcami podpisano łącznie **75 umów** z czego 15 umów nie doszło do realizacji, tworząc w ten sposób **68 stanowisk pracy**, na łączną kwotę **1 178 657,38 zł**.

W badanym okresie tj. od stycznia do grudnia 2015r. pracodawcy zatrudnili 68 osób, w tym:

- 28 kobiet (41,18%),
- 40 mężczyzn (58,82%).



Wykres: Osoby bezrobotne zatrudnione w ramach refundacji wyposażenia lub doposażenia stanowiska pracy w podziale na płeć.

Zatrudnienie w ramach refundacji kosztów wyposażonych lub doposażonych stanowisk pracy z podziałem na wiek kształtował się następująco:

PODZIAŁ WEDŁUG WIEKU				
18-30	31-40	41-50	51-60	61 i WIĘCEJ
21	24	11	11	1
30,88%	35,29%	16,18%	16,18%	1,47%

Tabela: Zatrudnienie w ramach refundacji wyposażenia lub doposażenia stanowiska pracy z podziałem na wiek.

Wśród zatrudnionych osób w ramach refundacji kosztów wyposażenia lub doposażenia stanowiska pracy najliczniejszą grupą były osoby w wieku 31-40 lat - 24 osoby, co stanowiło **35,29%** badanych.

Styczeń 2016

Powiatowy Urząd Pracy w Szczecinie w lutym 2016r. ogłosił konkurs dla pracodawców dotyczący refundacji na utworzenie nowych miejsc pracy dla osób bezrobotnych. Wnioski o refundację kosztów wyposażenia lub doposażenia stanowiska pracy będą przyjmowane do końca lutego 2016r.

Prace interwencyjne

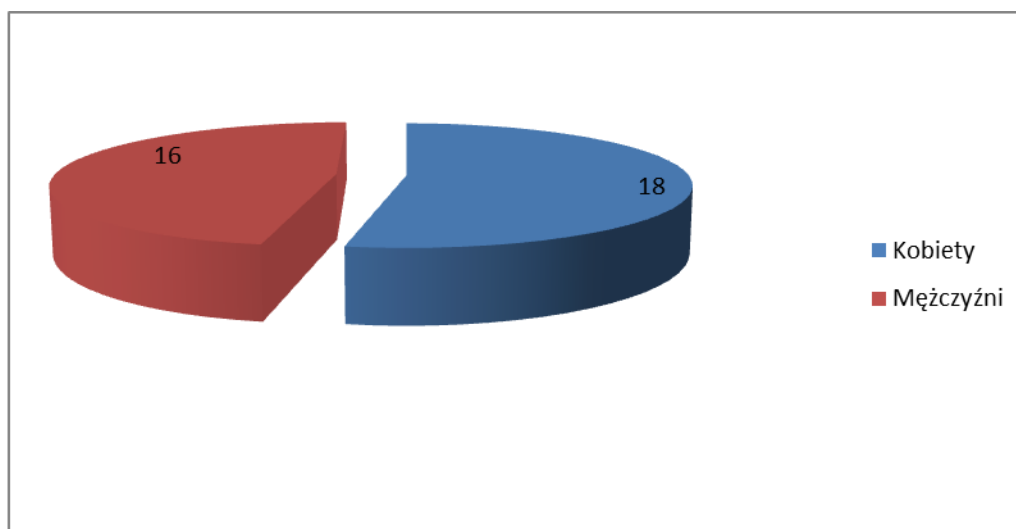
Prace interwencyjne – oznacza to zatrudnienie bezrobotnej osoby, które nastąpiło w wyniku umowy zawartej ze starostą. Pracodawca otrzymuje refundację z tytułu zatrudnienia osoby bezrobotnej, która staje się pracownikiem na podstawie umowy o pracę w pełnym wymiarze czasu pracy.

2015 r.

W okresie od stycznia do grudnia 2015 r. PUP w Szczecinie podpisał **25 umów** o zorganizowanie prac interwencyjnych.

W powyższym okresie tutejszy Urząd skierował do pracodawców 101 osób bezrobotnych. Spośród wszystkich skierowanych kandydatów do zatrudnienia w ramach prac interwencyjnych przedsiębiorcy zatrudnili **34 osób** (33,66% osób zatrudniono w stosunku do ogółu osób skierowanych), w tym:

- **18 kobiet** (52,94%),
- **16 mężczyzn** (47,06%).



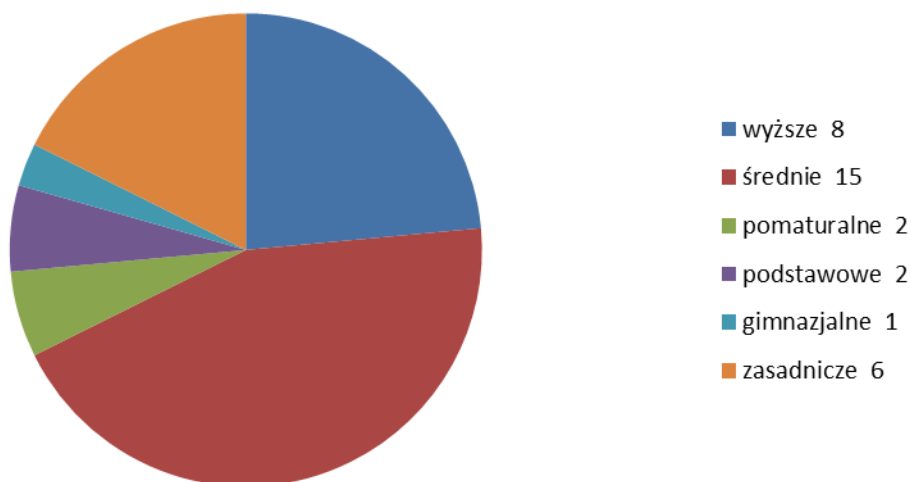
Wykres: Osoby bezrobotne zatrudnione w ramach prac interwencyjnych w podziale na płeć.

Podział według wieku osób bezrobotnych, które zostały zatrudnione przez pracodawców w ramach prac interwencyjnych przedstawia poniższa tabela, z której wynika, iż pracodawcy najchętniej zatrudniają osoby bezrobotne w wieku 35-44 lat – 14 osób, co stanowi łącznie **41,17 %** ogólnej liczby zatrudnionych na umowę o pracę.

PODZIAŁ WEDŁUG WIEKU					
18-24	25-34	35-44	45-54	55-59	60-64
5	6	14	5	2	2
14,71%	17,65%	41,17%	14,71%	5,88%	5,88%

Tabela: Zatrudnienie w ramach prac interwencyjnych z podziałem na wiek.

Poziom wykształcenia osób zatrudnionych w ramach prac interwencyjnych



W badanym okresie organizatorzy prac interwencyjnych zatrudnili osoby bezrobotne w następujących zawodach:

- księgowa,
- pracownik fizyczny,
- kierowca,
- informatyk,
- specjalista ds. marketingu i sprzedaży,
- sprzedawca,
- magazynier,
- specjalista ds. kadr,
- pracownik biurowy,
- asystent nauczyciela
- serwisant klimatyzacji,
- serwisant maszyn,
- pomoc biurowa,
- robotnik,
- monter instalacji elektrycznych i teletechnicznych,
- recepcjonistka,
- sprzątaczką,
- konserwator,
- pracownik biurowy.

Styczeń 2016

W styczniu 2016 r. Powiatowy Urząd Pracy w Szczecinie podpisał 1 umowę o zorganizowanie prac interwencyjnych, tworząc w ten sposób dwa stanowiska pracy.

Roboty publiczne

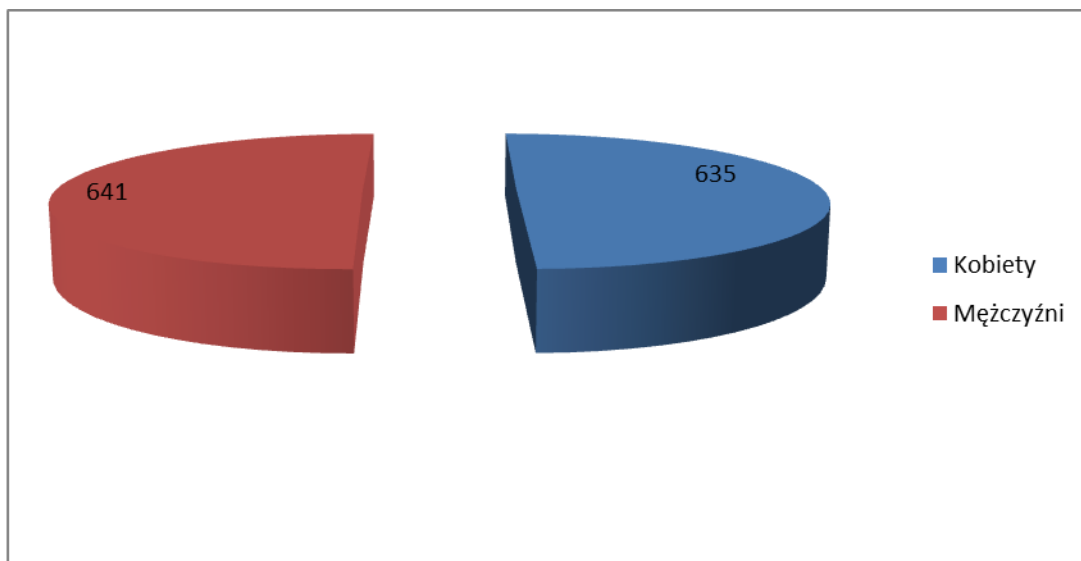
Roboty publiczne dają szansę osobom bezrobotnym oraz dłużnikom alimentacyjnym na powrót na rynek pracy poprzez zatrudnienie przy wykonywaniu prac organizowanych przez gminy, powiaty oraz organizacje pozarządowe statutowo zajmujące się problematyką ochrony środowiska, kultury, oświaty, kultury fizycznej i turystyki, opieki zdrowotnej, bezrobocia i pomocy społecznej, a także spółki wodne i ich związki.

Roboty publiczne są organizowane na okres do 6 miesięcy, a ich celem jest ograniczenie bezrobocia długookresowego poprzez aktywizację zawodową i zachęcenie do dalszego poszukiwania pracy. Starosta zwraca organizatorowi robót publicznych część kosztów poniesionych na wynagrodzenia, składki na ubezpieczenia społeczne w wysokości wcześniej uzgodnionej.

2015 r.

W okresie od stycznia do grudnia 2015 r. wykorzystując środki Funduszu Pracy podpisano **290 umów**. Dzięki tej formie zatrudnienie znalazło **1 276 osób** bezrobotnych w tym:

- **635 kobiet** (49,76%),
- **641 mężczyzn** (50,24%).



Wykres: Osoby bezrobotne zatrudnione w ramach robót publicznych w podziale na płeć.

W powyższym okresie organizatorzy robót publicznych zatrudnili osoby bezrobotne w następujących zawodach:

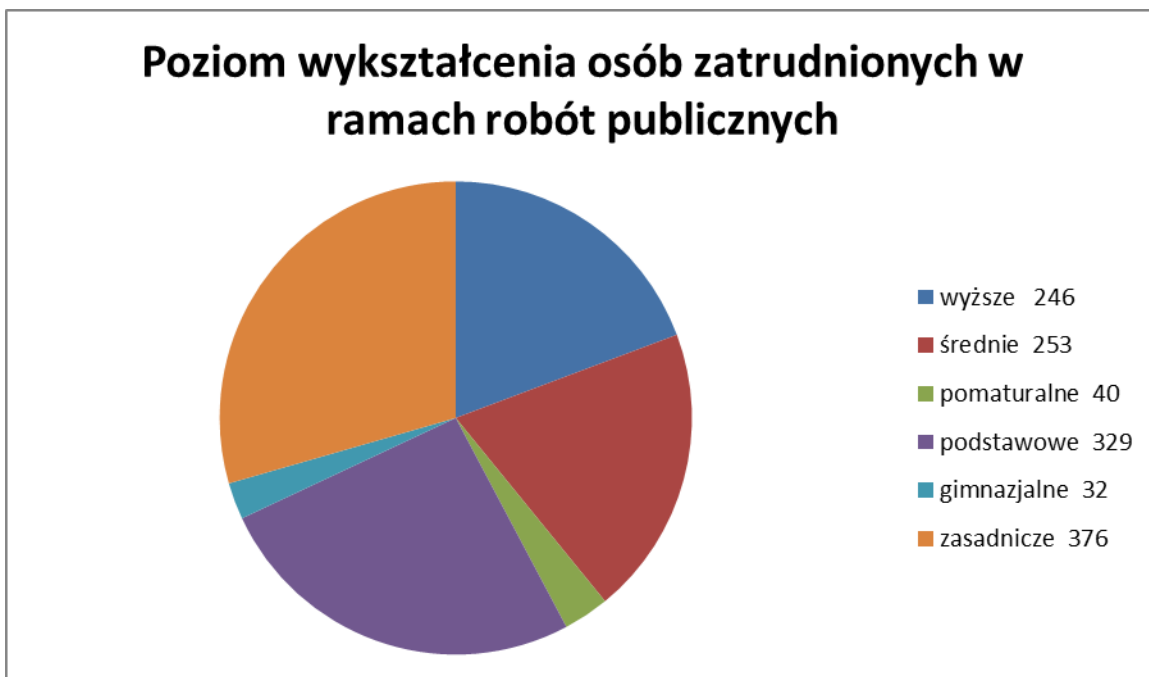
- pracownik administracyjny,
- pracownik socjalny,
- goniec,
- opiekun osoby starszej,
- archiwista,
- dozorca,
- asystent osoby starszej,
- kucharz,

- portier,
- konserwator terenów zielonych,
- robotnik gospodarczy,
- sprzątaczką,
- konserwator,
- pomoc nauczyciela,
- opiekunka,
- ogrodnik,
- portier,
- pomoc kuchenna,
- specjalista ds. kadr,
- intendentka,
- pomoc administracyjna budowlano-techniczna,
- opiekunka domowa,
- woźna oddziałowa,
- pokojowa,
- prawnik.

Wśród zatrudnionych osób w ramach robót publicznych najliczniejszą grupą były osoby w wieku 55-59 (344 osób) oraz 45-54 (309 osób), co stanowiło łącznie **51,18%** badanych. Najmniejszą grupą osób zatrudnianych w tej formie aktywizacji były osoby młode w przedziale wiekowym 18-24 (61 osób), co stanowi **4,78%** badanych. Dane te przedstawia poniższa tabela.

PODZIAŁ WEDŁUG WIEKU					
18-24	25-34	35-44	45-54	55-59	60-64
61	262	173	309	344	127
4,78%	20,53%	13,56%	24,22%	26,96%	9,95%

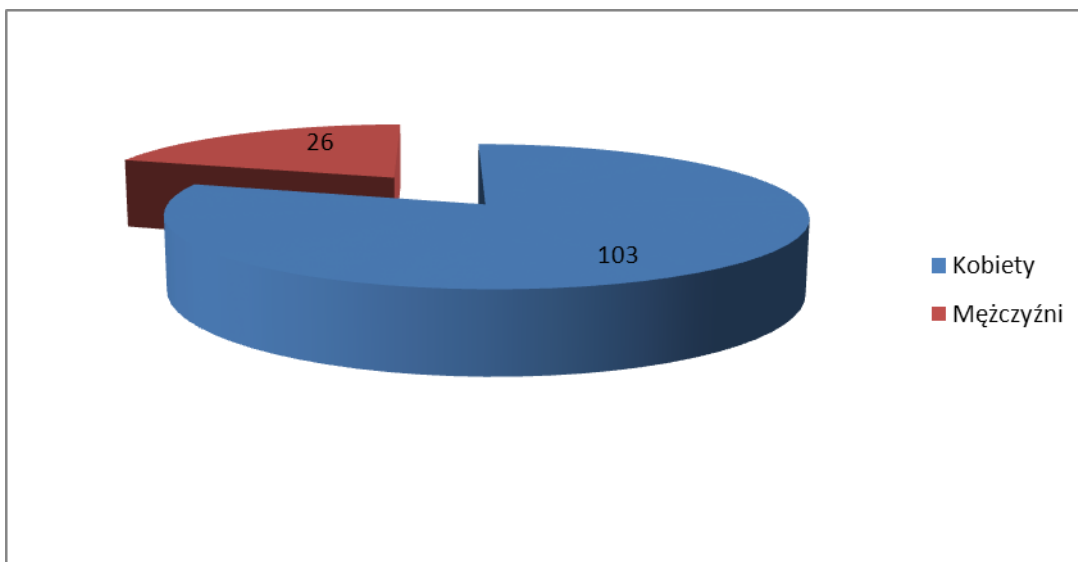
Tabela: Zatrudnienie w ramach robót publicznych z podziałem na wiek.



Styczeń 2016

W styczniu 2016r. wykorzystując środki Funduszu Pracy podpisano 45 umów. Dzięki tej formie zatrudnienie znalazło 129 osób bezrobotnych w tym:

- 103 kobiet (79,85%),
- 26 mężczyzn (20,15%).



Wykres: Osoby bezrobotne zatrudnione w ramach robót publicznych w podziale na płeć.

W powyższym okresie organizatorzy robót publicznych zatrudnili osoby bezrobotne w następujących zawodach:

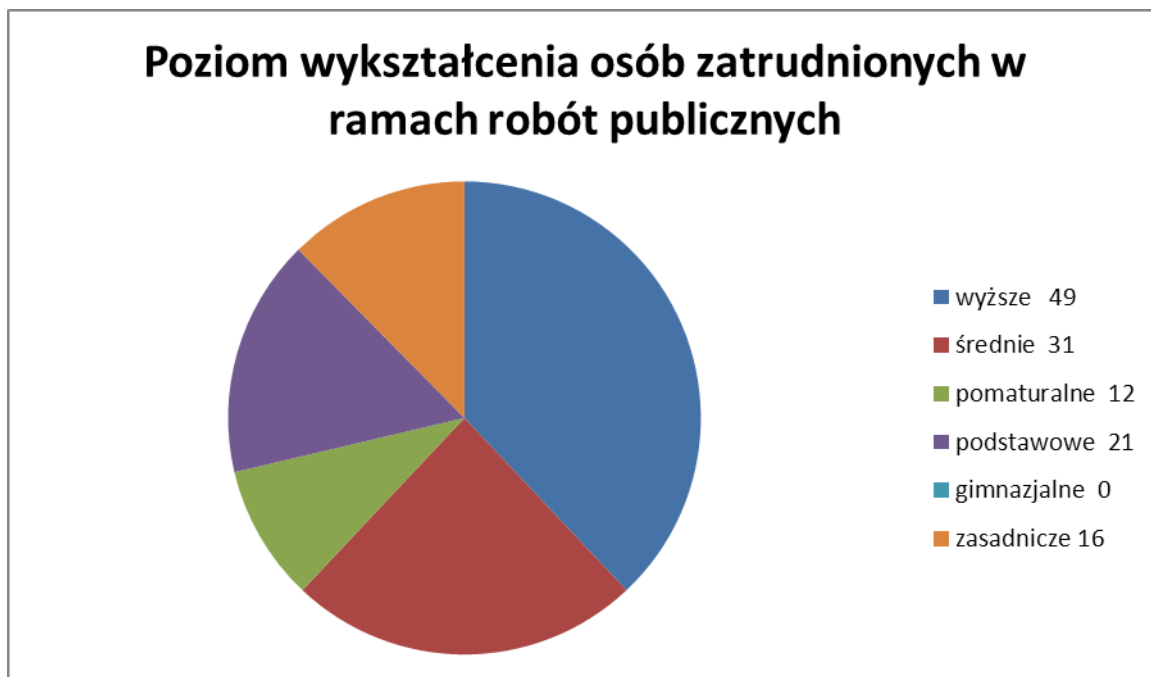
- pracownik administracyjny,
- pracownik socjalny,
- opiekun osoby starszej,
- dozorca,
- asystent osoby starszej,

- konserwator terenów zielonych,
- robotnik gospodarczy,
- sprzątaczką,
- konserwator,
- pomoc nauczyciela,
- opiekunka,
- portier,
- pomoc kuchenna,
- specjalista ds. kadr,
- intendentka,
- pomoc administracyjna budowlano-techniczna,
- woźna oddziałowa,
- pokojowa,
- prawnik.

Wśród zatrudnionych osób w ramach robót publicznych najliczniejszą grupą były osoby w wieku 25-34 (35 osób), co stanowi **27,13%** badanych oraz 55-59 (32 osoby), co stanowi **24,81%** badanych. Najmniejszą grupą osób zatrudnianych w tej formie aktywizacji były osoby młode w przedziale wiekowym 18-24 (6 osób), co stanowi **4,65%** badanych. Dane te przedstawia poniższa tabela.

PODZIAŁ WEDŁUG WIEKU					
18-24	25-34	35-44	45-54	55-59	60-64
6	35	20	25	32	11
4,65%	27,13%	15,50%	19,38%	24,81%	8,53%

Tabela: Zatrudnienie w ramach robót publicznych z podziałem na wiek.



Prace społecznie użyteczne

Oznacza to prace wykonywane przez bezrobotnych bez prawa do zasiłku na skutek skierowania przez starostę, organizowane przez gminę w jednostkach organizacyjnych pomocy społecznej, organizacjach statutowo zajmujących się pomocą na rzecz społeczności lokalnej oraz działalnością charytatywną dla osób potrzebujących (samotne matki, bezdomni, klienci ośrodków pomocy społecznej); ich celem jest zapobieganie biedzie ludzkiej oraz ochrona życia ludzkiego.

2015 r.

Zawarte porozumienie z Miejskim Ośrodkiem Pomocy Rodzinie w Szczecinie obejmowało zorganizowanie w ramach prac społecznie użytecznych **83 stanowisk pracy** dla osób bezrobotnych wytypowanych przez Miejski Ośrodek Pomocy Rodzinie w Szczecinie.

Ponadto w ramach trójstronnego porozumienia (PUP, MOPR, Fundacja Humanum (B) est) Program Aktywizacja i Integracja, którego głównym celem była pomoc osobom bezrobotnym korzystającym ze świadczeń pomocy społecznej, znajdujących się w trudnej sytuacji społecznej, oddalanych od rynku pracy z braku kwalifikacji, deficytu umiejętności zawodowych i społecznych oraz innych barier utrudniających podjęcie zatrudnienia i właściwe funkcjonowanie w środowisku, w udział wzięło 10 osób bezrobotnych. W trakcie programu jedna osoba podjęła zatrudnienie, jedna osoba zrezygnowała. Po zakończeniu programu 4 osoby pozostały z III profilem pomocy 4 osoby zmieniły profil na II. Osoby bezrobotne odbywały prace społecznie użyteczne w stowarzyszeniu FENIKS oraz w Szczecińskim Stowarzyszeniu „Złoty Wiek”. Zajęcia aktywizacyjne prowadziła Fundacja Humanum (B) est.

W okresie od stycznia do grudnia 2015 zostało skierowanych 257 osób w ramach prac społecznie użyteczne, natomiast aktywnie w pracach uczestniczyły 134 osoby bezrobotne.

Wśród osób skierowanych do prac społecznie użytecznych najliczniejszą grupą były osoby w wieku 45-54 (42 osób), co stanowiło **31,34%** badanych. Najmniejszą grupą osób

biorących udział w tej formie aktywizacji były osoby młode w przedziale wiekowym 18-24 (1 osoba). Dane te przedstawia poniższy wykres.



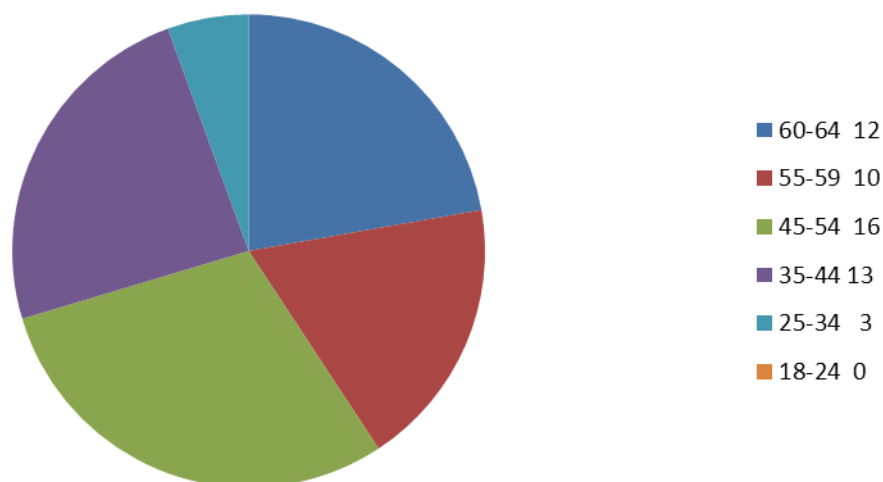
Styczeń 2016

W styczniu 2016r. zawarto porozumienie z Miejskim Ośrodkiem Pomocy Rodzinie w Szczecinie na zorganizowanie w ramach prac społecznie użytecznych **83 stanowisk pracy** dla osób bezrobotnych wytypowanych przez Miejski Ośrodek Pomocy Rodzinie w Szczecinie.

W ramach prac społecznie użytecznie w styczniu 2016 zostały skierowane 54 osoby.

Wśród osób skierowanych do prac społecznie użytecznych najliczniejszą grupą były osoby w wieku 45-54 (16 osób), co stanowiło **29,63%** badanych. Najmniejszą grupą osób biorących udział w tej formie aktywizacji były osoby młode w przedziale wiekowym 25-34 (3 osoby). Dane te przedstawia poniższy wykres.

Przedział wiekowy osób skierowanych do odbycia prac społecznie użytecznych



Dofinansowanie wynagrodzenia za zatrudnienie osób powyżej 50 roku życia

Starosta może przyznać pracodawcy lub przedsiębiorcy **dofinansowanie wynagrodzenia za zatrudnienie skierowanego bezrobotnego, który ukończył 50 rok życia. Pracodawca, aby otrzymać powyższe dofinansowanie wynagrodzenia musi zawrzeć**

z osobą bezrobotną skierowaną z PUP umowę o pracę w pełnym wymiarze czasu pracy na okres:

1. 18 miesięcy, w przypadku zatrudnienia bezrobotnego, który ukończył 50 lat a nie ukończył 60 lat,
W trakcie trwania umowy:
 - przez okres 12 miesięcy PUP refunduje dla pracodawcy poniesione koszty wynagrodzenia w wysokości określonej w umowie, nie wyższej jednak niż połowa minimalnego wynagrodzenia za pracę miesięcznie za każdego skierowanego bezrobotnego oraz
 - przez 6 miesięcy pracodawca zatrudnia po okresie przysługiwania dofinansowania;
2. 36 miesięcy, w przypadku zatrudnienia bezrobotnego, który ukończył 60 lat.
W trakcie trwania umowy:
 - przez okres 24 miesięcy PUP refunduje dla pracodawcy poniesione koszty wynagrodzenia w wysokości określonej w umowie, nie wyższej jednak niż połowa minimalnego wynagrodzenia za pracę miesięcznie za każdego skierowanego bezrobotnego oraz
 - przez 12 miesięcy pracodawca zatrudnia po okresie przysługiwania dofinansowania.

2015 r.

W okresie od stycznia do grudnia 2015 r. wykorzystując środki Funduszu Pracy podpisano **6 umów**. Dzięki tej formie zatrudnienie znalazło **7 osób** bezrobotnych (w tym 5 kobiet).

Styczeń 2016

Powiatowy Urząd Pracy w Szczecinie w styczniu 2016r, wznowił nabór wniosków na dofinansowania do wynagrodzenia osób powyżej 50 roku życia.

Bon na zatrudnienie

Bon zatrudnieniowy stanowi gwarancję zrefundowania pracodawcy, który zatrudni bezrobotnego do 30. roku życia na okres 18 miesięcy, części kosztów wynagrodzenia wraz ze składkami na ubezpieczenia społeczne.

Bon może otrzymać zarejestrowana w powiatowym urzędzie pracy osoba bezrobotna, która:

- nie ukończyła 30 roku życia,
- ma ustalony profil pomocy II, oraz w uzasadnionych przypadkach profil pomocy I
- złożyła wniosek u doradcy klienta o przyznanie bonu zatrudnieniowego,
- znalazła pracodawcę do realizacji stażu, który zobowiązał się zatrudnić ją po zakończeniu stażu na okres 6 miesięcy.

Bony zatrudnieniowe nie są przewidziane dla osób poszukujących pracy. Zgodnie z **art. 66m ust. 3 ustawy** przyznanie i realizacja bonu następuje na podstawie ustaleń indywidualnego planu działania. Przyznanie bonu jest jednocześnie zobowiązaniem powiatowego urzędu pracy do pokrycia kosztów wynikających z decyzji młodej osoby odnośnie podjęcia zatrudnienia subsydiowanego.

2015 r.

W okresie od stycznia do grudnia 2015 r. wykorzystując środki Funduszu Pracy podpisano **9 umów**. Dzięki tej formie zatrudnienie znalazło **9 osób** bezrobotnych, w tym:

- **6 kobiet** (66,67%),
- **3 mężczyzn** (33,33%).

Bon na zasiedlenie

Bon na zasiedlenie może otrzymać osoba bezrobotna do 30. roku życia, która zamierza podjąć zatrudnienie, inną pracę zarobkową lub działalność gospodarczą poza miejscem dotychczasowego zamieszkania

Bon otrzymuje osoba bezrobotna zarejestrowana w powiatowym urzędzie pracy, która znalazła pracodawcę poza miejscem zamieszkania. Przyznanie bonu jest jednocześnie zobowiązaniem powiatowego urzędu pracy do pokrycia kosztów wynikających z decyzji młodej osoby odnośnie zmiany miejsca zamieszkania związanej z podjęciem zatrudnienia.

Niezwłocznie po otrzymaniu bonu bezrobotny otrzymuje ośrodki finansowe z tytułu bonu w wysokości nie wyższej niż 200% przeciętnego wynagrodzenia za pracę. Bezrobotny, który otrzymał bon na zasiedlenie musi podjąć zatrudnienie, inną pracę zarobkową lub działalność gospodarczą w terminie 30 dni od dnia otrzymania bonu.

W omawianym okresie Powiatowy Urząd Pracy w Szczecinie zawarł **16 umów** w ramach bonu zasiedleniowego na kwotę **57 800,00 zł**.

Krajowy Fundusz Szkoleniowy

Środki Funduszu Pracy w formie Krajowego Funduszu Szkoleniowego (KFS) przeznaczone są na wsparcie kształcenia ustawicznego podejmowanego przez pracodawcę lub pracowników z inicjatywy lub za zgodą pracodawcy.

Celem utworzenia KFS jest zapobieganie utracie zatrudnienia przez osoby pracujące z powodu kompetencji nieadekwatnych do wymagań dynamicznie zmieniającej się gospodarki. Zwiększenie inwestycji w potencjał kadrowy powinno poprawić zarówno pozycję firm jak i samych pracowników na konkurencyjnym rynku pracy.

Zakres działań możliwych do sfinansowania określa **art. 69a ust. 2** ustawy o promocji zatrudnienia i instytucjach rynku pracy. Środki KFS przeznaczone są na finansowanie kształcenia ustawicznego pracowników i pracodawcy, a także dodatkowo – na realizację zadań związanych z promocją, badaniami i konsultacjami.

W ramach KFS starosta może przyznać pracodawcy środki na sfinansowanie kosztów kształcenia w wysokości:

- do 80% kosztów kształcenia ustawicznego, nie więcej jednak niż do wysokości 300% przeciętnego wynagrodzenia w danym roku na jednego uczestnika,
- do 100% kosztów kształcenia ustawicznego – jeśli wnioskodawca należy do grupy mikroprzedsiębiorców, nie więcej jednak niż do wysokości 300% przeciętnego wynagrodzenia w danym roku na jednego uczestnika (mikroprzedsiębiorca to przedsiębiorca, który zatrudnia mniej niż 10 pracowników, a jego roczny obrót lub całkowity bilans roczny nie przekracza 2 mln. EUR).

W ramach powyższej formy Urząd zawarł **65 umów** z przedsiębiorcami w ramach, których przeszkolono **496 pracowników**.

REHABILITACJA ZAWODOWA OSÓB NIEPEŁNOSPRAWNYCH

W okresie od stycznia do grudnia 2015 roku Powiatowy Urząd Pracy w Szczecinie w ramach zadań z zakresu rehabilitacji zawodowej osób niepełnosprawnych przypisanych samorządowi powiatowemu w ustawie z dnia 27 sierpnia 1997 r. o rehabilitacji zawodowej i społecznej oraz zatrudnianiu osób niepełnosprawnych (Dz. U. z 2011 r. Nr 127, poz. 721, z późn. zm.), finansowanych ze środków Państwowego Funduszu Rehabilitacji Osób Niepełnosprawnych, zrealizował następujące formy wsparcia na rzecz zarejestrowanych bezrobotnych i poszukujących pracy osób niepełnosprawnych:

Lp.	Zadania wykonywane na rzecz osób niepełnosprawnych	Liczba osób niepełnosprawnych korzystających ze wsparcia	Kwota zawartych umów i wypłaconych świadczeń
1.	Staże, wypłacone stypendia stażowe, koszty badań lekarskich poprzedzających staż lub szkolenie	55	209 330 zł
2.	Szkolenie zawodowe osób niepełnosprawnych	8	25 203 zł
3.	Przyznanie środków na podjęcie działalności gospodarczej	11	428 818 zł
4.	Dofinansowanie do wysokości 50% oprocentowania kredytów bankowych zaciągniętych na kontynuowanie działalności gospodarczej	3	25 808 zł
5.	Zwrot kosztów wyposażenia stanowisk pracy dla osób niepełnosprawnych	14	519 604 zł
6.	Zwrot kosztów zatrudnienia pracowników pomagających pracownikom niepełnosprawnym	16	39 755 zł
7.	Zwrot kosztów przystosowania stanowiska pracy do potrzeb pracownika niepełnosprawnego	1	2 457 zł
8.	Zwrot kosztów szkolenia niepełnosprawnych zorganizowanego przez pracodawcę	6	4 753 zł
Razem w ramach środków PFRON (w/g algorytmu):		114	1 255 728 zł
Nadto: w programie „JUNIOR – program aktywizacji zawodowej absolwentów niepełnosprawnych”, z pomocą 3 doradców zawodowych oraz przy współpracy z 16 pracodawcami (organizatorami stażu), udział wzięły osoby niepełnosprawne (bezrobotni do 30 r.ż.) w liczbie:		19	130 587 zł
Przekwalifikowane zostały ze środków Funduszu Pracy osoby z przyznaną rentą szkoleniową		3	3 917 zł

Informacje dodatkowe:

- Liczba osób niepełnosprawnych bezrobotnych zarejestrowanych w roku 2015: 1 010
w tym kobiet: 457
- Liczba odnotowanych^{*)} podjęć pracy przez osoby niepełnosprawne: 384
w tym kobiety: 297
- Liczba przyjęć osób niepełnosprawnych (wizyt) w ramach świadczenia usług pośrednictwa pracy i poradnictwa zawodowego: 6 230.

^{*)}Z uwagi na to, że część upowszechnianych krajowych ofert pracy zawiera dane umożliwiające identyfikację pracodawcy krajowego, liczba podjęć pracy realizowanych przez osoby niepełnosprawne w wyniku ich bezpośredniego kontaktu z pracodawcą nie jest znana.

4. Programy współfinansowane przez Unię Europejską w ramach Europejskiego Funduszu Społecznego w 2015 roku i styczniu 2016r

1. Projekt „Regionalny Program Operacyjny”

Powiatowy Urząd Pracy realizuje projekt Regionalnego Programu Operacyjnego Województwa Zachodniopomorskiego. Projekt adresowany jest do osób w wieku powyżej 29 roku życia znajdujących się w szczególnie trudnej sytuacji na rynku pracy. Okres realizacji projektu tj. od **01.01.2015 r. do 31.03.2016 r.** Według podziału środków finansowych Powiatowemu Urzędowi Pracy w Szczecinie przyznano na 2015 rok - **4 353 000,00 zł.**

W ramach projektu w 2015r. wsparciem zostało objętych 384 osoby bezrobotne:

- Staż - 45 osób
- Szkolenia – 272 osoby
- Jednorazowe środki na rozpoczęcie działalności gospodarczej - 51 osób
- Refundacje kosztów wyposażenia lub doposażenia stanowiska pracy – 16 osób.
- Wnioskowana kwota na realizację projektu – 4 715 320,00 w tym:
- 2015 r. – 4 353 000,00 zł.
- 2016 r. – 362 320,00 zł.

2. Projekt „Program Operacyjny Wiedza Edukacja Rozwój”

Powiatowy Urząd Pracy realizuje projekt Program Operacyjny Wiedza Edukacja Rozwój. Okres realizacji projektu tj. od **01.01.2015 r. do 31.03.2016 r.** **Projekt adresowany jest do osób młodych w wieku 18 – 29 lat.** Według podziału środków finansowych Powiatowemu Urzędowi Pracy w Szczecinie przyznano na 2015 rok – **3 518 700,00 zł.**

W ramach projektu w 2015r. wsparciem zostało objętych 555 osób bezrobotnych:

- Staż - 363 osób
- Szkolenia - 110 osób
- Jednorazowe środki na rozpoczęcie działalności gospodarczej - 82 osób.

Wnioskowana kwota na realizację projektu – 3 660 765,00 zł. w tym:

- 2015 r. – 3 518 700,00 zł.
- 2016 r. – 142 065,00 zł.

Programy realizowane z dodatkowych środków Funduszu Pracy z rezerwy Ministra na realizację programów na rzecz promocji zatrudnienia, łagodzenia skutków bezrobocia i aktywizacji zawodowej.

1. Program dla osób do 25 roku życia

Celem Programu było podniesienie poziomu aktywności zawodowej osób bezrobotnych do 25 roku życia oraz podniesienie ich umiejętności, które miały ułatwić im ponowne wejście na rynek pracy poprzez przyznanie im bonu szkoleniowego, stażowego, zrealizowanie szkolenia, stażu oraz wypłatę dotacji.

Kwota programu przyznana decyzją wyniosła: - 491 500,00 zł.

W ramach programu wsparciem zostało objętych 85 osób bezrobotnych.

Czas trwania programu - do 31.03.2016r

2. Program dla osób powyżej 50 roku życia

Celem programu było podniesienie aktywności zawodowej wśród osób bezrobotnych niemobilnych na rynku pracy. Realizacja programu zakładała działania, które sprzyjają poprawie kwalifikacji, umiejętności i efektywności tych osób do aktywności zawodowej. Zadania te zostały zrealizowane za pomocą robót publicznych.

Kwota programu przyznana decyzją wyniosła 332 000,00 zł.

W ramach programu wsparciem zostało objętych 59 osób bezrobotnych.

Czas realizacji programu - do 31.12.2015 r.

3. Program zwiększający efektywność zawodową osób bezrobotnych będących w szczególnej sytuacji na rynku pracy określonych w art. 49 ustawy o promocji zatrudnienia i instytucjach rynku pracy

Celem Programu było podniesienie poziomu aktywności zawodowej osób bezrobotnych oraz ich umiejętności, które miały ułatwić im ponowne wejście na rynek pracy. W ramach Programu zorganizowano szkolenia, roboty publiczne. Osobom zainteresowanym otwarciem własnego biznesu udzielano jednorazowe środki na podjęcie działalności gospodarczej.

Kwota programu przyznana decyzją wyniosła łącznie 1 594 800,00 zł.

W ramach programu wsparciem zostało objętych 181 osób bezrobotnych.

Czas realizacji programu - do 31.12.2015 r.

4. Program zwiększający efektywność zawodową osób bezrobotnych będących w wieku 30-50 lat

Celem Programu było podniesienie poziomu aktywności zawodowej osób bezrobotnych będących w wieku 30-50 lat. W ramach Programu Urząd zorganizował szkolenia, a dla osób zainteresowanych otwarciem własnego biznesu udzielił jednorazowych środków na podjęcie działalności gospodarczej. Ponadto pracodawcy mogli ubiegać się o wypłatę refundacji kosztów wyposażenia lub wyposażenia stanowiska pracy.

Kwota programu przyznana decyzją wyniosła łącznie 640 200,00 zł.

W ramach programu wsparciem zostało objętych 70 osób bezrobotnych.

Czas realizacji programu - do 31.12.2015 r.

Powiatowy Urząd Pracy w Szczecinie jest Partnerem:

Miejski Ośrodek Pomocy Rodzinie w Szczecinie

Pierwsze porozumienie zostało zawarte w celu realizacji projektu partnerskiego „**Nowa Szansa – wdrożenie Klubu Integracji Społecznej w Szczecinie**” współfinansowanego przez Unię Europejską ze środków Europejskiego Funduszu Społecznego (Priorytet VII, Poddziałanie 7.2.1).

Współpraca polegała na wspieraniu działań w ramach projektu realizowanego przez MOPR poprzez obejmowanie w miarę posiadanych możliwości odpowiednimi formami aktywizacji zawodowej, przewidzianych w ustawie z dnia 20 kwietnia 2004 roku o promocji zatrudnienia i instytucjach rynku pracy, współpracy w zakresie pośrednictwa pracy oraz bieżącego przekazywania pisemnych informacji do MOPR o udzielonych na rzecz uczestników projektu formach wsparcia, w tym przekazanych ofert pracy i utracie przez uczestnika projektu statutu osoby bezrobotnej.

Porozumienie z dnia 01.03.2013 r. – obowiązywało do 31.05.2015 r.

Drugie porozumienie zostało zawarte w celu realizacji projektu partnerskiego „Aktywna Integracja w Szczecinie” w ramach Regionalnego Programu Operacyjnego Województwa Zachodniopomorskiego 2014-2020 współfinansowanego ze środków Europejskiego Funduszu Społecznego.

Współpraca polega na wspieraniu działań w ramach projektu realizowanego przez MOPR poprzez rekrutację uczestników projektu, obejmowanie w miarę posiadanych możliwości odpowiednimi formami aktywizacji zawodowej, przewidzianych w ustawie z dnia 20 kwietnia 2004 roku o promocji zatrudnienia i instytucjach rynku pracy osób uczestniczących w projekcie, współpracy w zakresie wymiany informacji na temat dostępnych w PUP ofert pracy oraz doradztwo w zakresie planowania dalszych działań związanych z aktywizacją zawodową Uczestników.

Porozumienie z dnia 16.11.2015 r. zostało zawarte do 31 grudnia 2017 r.

Zarząd Budynków i Lokali Komunalnych w Szczecinie

Porozumienie zostało zawarte w celu realizacji programu „Odpracuj dług”. Przedmiotem porozumienia jest stworzenie mechanizmu pomocy dłużnikom komunalnych lokali mieszkaniowych w uzyskaniu środków finansowych na spłatę zaległości poprzez umożliwienie zatrudnienia w ramach organizowanych robót publicznych.

Porozumienie z dnia 13.04.2010 r. na czas nieokreślony.

Szczecińskie Centrum Świadczeń

Podpisanie porozumienia rozpoczęło współpracę, której celem jest realizacja Programu „Alimenty uregulowane, obiekty sportowe posprzątane”.

Istotą programu jest skierowanie bezrobotnych dłużników alimentacyjnych, przy wykorzystaniu środków dostępnych w ramach programów walki z bezrobociem, do prac polegających na utrzymaniu porządku na terenie obiektów sportowych.

Porozumienie z dnia 14.05.2010 r. zostało zawarte na czas nieokreślony.

Wojewódzki Urząd Pracy w Szczecinie

Porozumienie zawarte w ramach zadania pn. Akademii Badań Lokalnego Rynku Pracy, mającego na celu kontynuację badań społecznych w ramach Lokalnej Sieci Wymiany Informacji.

Do zadań Powiatowego Urzędu Pracy należy przeprowadzenie bezpośrednich wywiadów kwestionariuszowych, wprowadzenie ich do systemu i przekazanie powyższych danych do osób wskazanych przez Wojewódzki Urząd Pracy w Szczecinie.

Porozumienie z dnia 13.01.2012r. zostało zawarte na czas nieokreślony.

Zachodniopomorski Uniwersytet Technologiczny w Szczecinie oraz Stowarzyszenie Klaster ICT Pomorze Zachodnie

Celem niniejszego porozumienia jest ożywienie szczecińskiego rynku pracy poprzez realizację studiów podyplomowych dostarczających ściśle określonych kompetencji zawodowych określonych osobom i dla określonych grup pracodawców. Strony porozumienia są zgodne co do tego, że na szczecińskim rynku pracy występuje powiększająca się luka dla zawodów związanych z branżą IT, a w szczególności dla programistów, nawet z minimalnymi kompetencjami.

W ramach powyższego porozumienia PUP w Szczecinie zobowiązał się do pokrycia kosztów studiów podyplomowych dla 10 skierowanych bezrobotnych w wysokości 4 000,00 zł.

Porozumienie zostało zawarte 10.09.2015r.,

5. Rynek pracy województwa zachodniopomorskiego w 2015 roku

Stan bezrobotnych w województwie zachodniopomorskim wg stanu na 31.01.2015r.

Powiat	Liczba bezrobotnych ogółem	w tym:							Wolne miejsca pracy i miejsca aktywizacji zawodowej	Liczba podjęć pracy
		kobiety	pobierający zasiłek	Osoby będące w szczególnej sytuacji na rynku pracy	w tym:					
					Do 30 roku życia	Długotrwale bezrobotne	Powyżej 50 roku życia	Niepelnospawni		
Białogardzki	4 738	2 288	782	4 154	1 380	2 831	1 254	260	131	156
Choszczeński	3 716	1 963	507	3 267	1 232	2 168	949	118	193	218
Drawski	5 032	2 608	1 072	4 345	1 429	2 810	1 481	176	127	166
Goleniowski	3 505	1 951	540	2 877	1 074	1 512	1 036	163	164	205
Gryficki	5 014	2 642	1 100	4 186	1 586	2 518	1 341	208	229	271
Gryfiński	4 708	2 581	689	4 166	1 570	2 740	1 193	219	64	163
Kamieński	3 585	1 973	706	3 040	1 042	1 825	1 065	95	65	128
Kołobrzeski	3 512	1 763	668	2 800	971	1 385	1 098	149	184	170
Miasto Koszalin	5 521	2 611	684	4 755	1 268	3 097	1 926	463	356	218
Koszaliński	5 490	2 994	1 025	4 775	1 629	3 154	1 537	255	34	178
Łobeski	3 097	1 645	414	2 717	950	1 799	880	53	175	178
Mysłiborski	3 510	1 898	397	3 050	1 130	1 879	990	222	187	199
Policki	2 987	1 752	349	2 499	764	1 600	900	128	82	139
Pyrzycki	3 084	1 593	403	2 700	956	1 931	775	105	86	128
Ślawieński	4 405	2 134	882	3 744	1 294	2 363	1 357	261	198	282
Stargardzki	6 882	3 678	781	5 945	2 209	3 879	1 820	449	100	280
Szczecinecki	6 826	3 680	1 330	5 985	1 985	3 930	1 925	469	151	289
Świdwiński	3 933	2 033	769	3 434	1 236	2 152	1 057	136	241	155
Miasto Świnoujście	1 291	697	202	986	293	472	443	33	122	79
Walecki	3 052	1 754	404	2 626	878	1 665	868	161	148	164
Miasto Szczecin	16 525	8 271	1 573	14 100	3 501	9 373	5 765	745	970	895
Zachodniopomorskie	100 413	52 509	15 277	86 151	28 377	55 083	29 660	4 868	4 007	4 661

Stan bezrobotnych w województwie zachodniopomorskim wg stanu na 28.02.2015r.

Powiat	Liczba bezrobotnych ogółem	w tym:							Wolne miejsca pracy i miejsca aktywizacji zawodowej	Liczba podjęć pracy
		kobiety	pobierający zasiłek	Osoby będące w szczególnej sytuacji na rynku pracy	w tym:					
					Do 30 roku życia	Długotrwale bezrobotne	Powyżej 50 roku życia	Niepelnospawni		
<i>Białogardzki</i>	4 730	2 298	761	4 145	1 383	2 830	1 238	276	111	223
<i>Choszczeński</i>	3 671	1 921	504	3 184	1 221	2 100	909	111	221	184
<i>Drawski</i>	5 036	2 587	1 069	4 332	1 406	2 808	1 492	171	205	219
<i>Goleniowski</i>	3 505	1 913	547	2 860	1 051	1 504	1 024	169	254	271
<i>Gryficki</i>	5 006	2 621	1 066	4 190	1 596	2 527	1 337	213	285	242
<i>Gryfiński</i>	4 803	2 622	673	4 232	1 608	2 750	1 215	224	184	195
<i>Kamiński</i>	3 485	1 884	688	2 944	980	1 792	1 057	96	105	174
<i>Kołobrzeski</i>	3 475	1 747	657	2 768	954	1 401	1 080	154	212	204
<i>Miasto Koszalin</i>	5 553	2 590	701	4 761	1 228	3 109	1 963	471	535	262
<i>Koszaliński</i>	5 282	2 812	995	4 575	1 588	2 977	1 461	232	467	254
<i>Łobeski</i>	3 076	1 614	386	2 680	935	1 797	867	54	74	160
<i>Mysliborski</i>	3 508	1 874	397	3 054	1 131	1 883	992	234	291	191
<i>Policki</i>	2 938	1 723	353	2 444	757	1 544	867	118	247	144
<i>Pyrzycki</i>	3 070	1 580	394	2 683	940	1 908	789	96	110	193
<i>Stawieński</i>	4 370	2 080	853	3 690	1 282	2 339	1 321	246	159	201
<i>Stargardzki</i>	6 866	3 623	761	5 911	2 214	3 827	1 819	441	336	307
<i>Szczecinecki</i>	6 817	3 629	1 323	5 980	1 964	3 895	1 953	471	209	414
<i>Świdwiński</i>	3 744	1 902	766	3 247	1 157	2 025	997	138	406	290
<i>Miasto Świnoujście</i>	1 330	706	203	1 001	281	475	462	35	166	80
<i>Walecki</i>	3 155	1 838	471	2 679	893	1 673	892	162	215	196
<i>Miasto Szczecin</i>	16 078	8 028	1 539	13 743	3 319	9 171	5 643	728	886	887
<i>Zachodniopomorskie</i>	99 498	51 592	15 107	85 103	27 888	54 335	29 378	4 840	5 678	5 291

Stan bezrobotnych w województwie zachodniopomorskim wg stanu na 31.03.2015r.

Powiat	Liczba bezrobotnych ogółem	w tym:							Wolne miejsca pracy i miejsca aktywizacji zawodowej	Liczba podjęć pracy
		kobiety	pobierający zasiłek	Osoby będące w szczególnej sytuacji na rynku pracy	w tym:					
					Do 30 roku życia	Długotrwale bezrobotne	Powyżej 50 roku życia	Niepelnospawni		
<i>Białogardzki</i>	4 609	2 223	753	4 040	1 286	2 788	1 247	270	208	232
<i>Choszczeński</i>	3 595	1 869	487	3 145	1 274	2 041	869	107	234	280
<i>Drawski</i>	4 817	2 483	1 047	4 149	1 326	2 679	1 441	164	340	306
<i>Goleniowski</i>	3 408	1 846	491	2 784	1 024	1 453	1 002	163	233	306
<i>Gryficki</i>	4 831	2 554	1 022	4 034	1 510	2 476	1 291	201	386	354
<i>Gryfiński</i>	4 698	2 555	646	4 152	1 573	2 683	1 195	227	154	284
<i>Kamieński</i>	3 369	1 815	642	2 843	949	1 745	1 011	99	150	224
<i>Kołobrzegi</i>	3 291	1 616	575	2 647	885	1 380	1 021	154	220	298
<i>Miasto Koszalin</i>	5 357	2 500	694	4 593	1 170	2 994	1 880	455	386	350
<i>Koszaliński</i>	5 009	2 664	944	4 312	1 492	2 787	1 370	225	270	386
<i>Łobeski</i>	2 901	1 537	361	2 507	888	1 714	804	51	224	195
<i>Mysliborski</i>	3 341	1 757	367	2 919	1 047	1 818	958	225	329	275
<i>Policki</i>	2 806	1 629	340	2 319	700	1 470	831	108	158	173
<i>Pyrzycki</i>	2 958	1 533	360	2 595	923	1 838	762	92	151	198
<i>Stawieński</i>	4 263	1 983	822	3 616	1 213	2 298	1 320	245	350	289
<i>Stargardzki</i>	6 427	3 378	707	5 528	2 074	3 547	1 722	394	457	379
<i>Szczecinecki</i>	6 400	3 399	1 252	5 625	1 834	3 693	1 837	446	434	538
<i>Świdwiński</i>	3 646	1 873	755	3 164	1 105	1 976	996	138	104	301
<i>Miasto Świnoujście</i>	1 153	598	162	903	232	457	431	34	233	156
<i>Walecki</i>	3 051	1 806	467	2 590	856	1 613	875	155	257	298
<i>Miasto Szczecin</i>	15 658	7 830	1 556	13 385	3 099	9 009	5 603	708	1 194	850
<i>Zachodniopomorskie</i>	95 588	49 448	14 450	81 850	26 460	52 459	28 466	4 661	6 472	6 672

Stan bezrobotnych w województwie zachodniopomorskim wg stanu na 30.04.2015r.

Powiat	Liczba bezrobotnych ogółem	w tym:							Wolne miejsca pracy i miejsca aktywizacji zawodowej	Liczba podjęć pracy
		kobiety	pobierający zasiłek	Osoby będące w szczególnej sytuacji na rynku pracy	w tym:					
					Do 30 roku życia	Długotrwale bezrobotne	Powyżej 50 roku życia	Niepelnospawni		
<i>Białogardzki</i>	4 455	2 144	752	3 906	1 149	2 722	1 255	277	92	265
<i>Choszczeński</i>	3 395	1 787	466	2 979	1 120	2 009	855	100	207	215
<i>Drawski</i>	4 515	2 326	991	3 879	1 265	2 515	1 326	140	169	430
<i>Goleniowski</i>	3 231	1 764	477	2 620	938	1 393	960	158	199	281
<i>Gryficki</i>	4 338	2 240	842	3 640	1 388	2 266	1 124	186	542	499
<i>Gryfiński</i>	4 412	2 397	618	3 896	1 444	2 554	1 158	213	152	298
<i>Kamieński</i>	2 978	1 570	569	2 540	833	1 585	912	87	134	341
<i>Kołobrzegi</i>	3 076	1 530	530	2 505	826	1 351	964	146	396	313
<i>Miasto Koszalin</i>	5 207	2 420	676	4 475	1 111	2 909	1 875	444	376	311
<i>Koszaliński</i>	4 820	2 558	890	4 153	1 444	2 722	1 303	208	169	396
<i>Łobeski</i>	2 771	1 474	360	2 382	832	1 659	754	52	165	177
<i>Mysliborski</i>	3 108	1 639	369	2 692	916	1 700	897	213	304	252
<i>Policki</i>	2 687	1 598	341	2 213	649	1 415	787	118	126	196
<i>Pyrzycki</i>	2 728	1 425	334	2 384	886	1 669	668	76	223	182
<i>Stawieński</i>	4 048	1 870	766	3 436	1 111	2 270	1 256	228	287	313
<i>Stargardzki</i>	6 279	3 288	714	5 389	1 986	3 464	1 717	391	241	315
<i>Szczecinecki</i>	6 155	3 317	1 205	5 410	1 748	3 569	1 783	439	213	453
<i>Świdwiński</i>	3 447	1 796	693	2 989	1 021	1 922	940	132	157	306
<i>Miasto Świnoujście</i>	1 004	522	148	797	181	434	388	28	234	171
<i>Walecki</i>	2 910	1 766	452	2 454	816	1 507	817	143	132	258
<i>Miasto Szczecin</i>	15 234	7 664	1 525	13 052	2 983	8 832	5 483	693	1 291	971
<i>Zachodniopomorskie</i>	90 798	47 095	13 718	77 791	24 647	50 467	27 222	4 472	5 809	6 943

Stan bezrobotnych w województwie zachodniopomorskim wg stanu na 31.05.2015r.

Powiat	Liczba bezrobotnych ogółem	w tym:							Wolne miejsca pracy i miejsca aktywizacji zawodowej	Liczba podjęć pracy
		kobiety	pobierający zasiłek	Osoby będące w szczególnej sytuacji na rynku pracy	w tym:					
					Do 30 roku życia	Długotrwale bezrobotne	Powyżej 50 roku życia	Niepelnospawni		
<i>Białogardzki</i>	4 317	2 104	730	3 806	1 089	2 687	1 245	269	300	265
<i>Choszczeński</i>	3 274	1 742	453	2 865	1 076	1 946	840	89	174	188
<i>Drawski</i>	4 325	2 185	926	3 740	1 180	2 475	1 306	134	321	310
<i>Goleniowski</i>	3 030	1 675	444	2 448	860	1 320	919	145	301	342
<i>Gryficki</i>	3 984	2 023	763	3 349	1 213	2 139	1 056	173	396	445
<i>Gryfiński</i>	4 213	2 338	577	3 739	1 353	2 475	1 134	209	298	292
<i>Kamieński</i>	2 666	1 351	449	2 295	720	1 473	850	87	218	309
<i>Kołobrzeski</i>	2 780	1 361	457	2 276	714	1 291	891	142	391	266
<i>Miasto Koszalin</i>	4 898	2 301	653	4 205	953	2 783	1 835	411	514	332
<i>Koszaliński</i>	4 407	2 379	815	3 814	1 238	2 579	1 225	198	202	413
<i>Łobeski</i>	2 697	1 420	354	2 318	809	1 630	739	53	113	178
<i>Mysliborski</i>	2 960	1 583	332	2 583	848	1 669	865	209	330	244
<i>Policki</i>	2 638	1 575	328	2 169	623	1 399	765	115	108	160
<i>Pyrzycki</i>	2 624	1 394	335	2 302	820	1 639	659	82	133	174
<i>Ślawieński</i>	3 802	1 739	703	3 236	1 020	2 166	1 226	203	255	335
<i>Stargardzki</i>	6 011	3 163	689	5 167	1 834	3 380	1 663	373	236	344
<i>Szczecinecki</i>	5 865	3 181	1 144	5 148	1 617	3 473	1 709	433	274	385
<i>Świdwiński</i>	3 282	1 737	658	2 862	951	1 854	907	130	136	259
<i>Miasto Świnoujście</i>	916	465	136	725	157	398	356	29	220	147
<i>Walecki</i>	2 663	1 632	382	2 269	687	1 459	803	145	93	256
<i>Miasto Szczecin</i>	14 339	7 360	1 488	12 386	2 736	8 508	5 246	668	1 581	1 032
<i>Zachodniopomorskie</i>	85 691	44 708	12 816	73 702	22 498	48 743	26 239	4 297	6 594	6 676

Stan bezrobotnych w województwie zachodniopomorskim wg stanu na 30.06.2015r.

Powiat	Liczba bezrobotnych ogółem	w tym:							Wolne miejsca pracy i miejsca aktywizacji zawodowej	Liczba podjąć pracy
		kobiety	pobierający zasiłek	Osoby będące w szczególnej sytuacji na rynku pracy	w tym:					
					Do 30 roku życia	Długotrwale bezrobotne	Powyżej 50 roku życia	Niepelnospawni		
<i>Białogardzki</i>	4 162	2 014	710	3 666	1 015	2 631	1 227	256	160	257
<i>Choszczeński</i>	3 276	1 763	448	2 857	1 054	1 937	851	98	142	199
<i>Drawski</i>	4 175	2 136	908	3 592	1 121	2 392	1 274	131	208	272
<i>Goleniowski</i>	2 843	1 612	431	2 295	798	1 237	877	143	227	293
<i>Gryficki</i>	3 608	1 848	676	3 057	1 073	1 986	982	167	280	445
<i>Gryfiński</i>	3 967	2 205	567	3 517	1 202	2 330	1 129	203	246	239
<i>Kamieński</i>	2 442	1 237	416	2 094	633	1 356	791	78	198	247
<i>Kołobrzeski</i>	2 440	1 197	413	1 999	605	1 150	811	125	419	336
<i>Miasto Koszalin</i>	4 678	2 218	644	4 013	843	2 700	1 793	404	654	354
<i>Koszaliński</i>	4 215	2 313	809	3 644	1 119	2 488	1 205	200	245	317
<i>Łobeski</i>	2 649	1 424	356	2 284	780	1 623	742	51	146	139
<i>Mysliborski</i>	2 857	1 535	310	2 499	806	1 638	844	214	323	226
<i>Policki</i>	2 556	1 558	337	2 112	594	1 356	766	110	141	150
<i>Pyrzycki</i>	2 486	1 344	340	2 181	751	1 570	646	73	84	189
<i>Stawieński</i>	3 486	1 614	657	2 973	885	2 000	1 177	198	189	390
<i>Stargardzki</i>	5 727	3 051	687	4 895	1 686	3 240	1 604	350	283	295
<i>Szczecinecki</i>	5 613	3 088	1 127	4 923	1 498	3 323	1 659	418	305	401
<i>Świdwiński</i>	3 116	1 665	603	2 725	887	1 799	857	123	124	213
<i>Miasto Świnoujście</i>	871	444	134	698	145	392	347	32	155	94
<i>Walecki</i>	2 550	1 547	346	2 180	663	1 417	768	143	350	221
<i>Miasto Szczecin</i>	13 718	7 127	1 474	11 870	2 513	8 187	5 084	647	1 634	881
<i>Zachodniopomorskie</i>	81 435	42 940	12 393	70 074	20 671	46 752	25 434	4 164	6 513	6 158

Stan bezrobotnych w województwie zachodniopomorskim wg stanu na 31.07.2015r.

Powiat	Liczba bezrobotnych ogółem	w tym:							Wolne miejsca pracy i miejsca aktywizacji zawodowej	Liczba podjęć pracy
		kobiety	pobierający zasiłek	Osoby będące w szczególnej sytuacji na rynku pracy	w tym:					
					Do 30 roku życia	Długotrwale bezrobotne	Powyżej 50 roku życia	Niepelnospawni		
<i>Białogardzki</i>	3 866	1 889	704	3 380	940	2 400	1 138	240	176	295
<i>Choszczeński</i>	3 237	1 776	463	2 810	1 017	1 900	843	105	177	184
<i>Drawski</i>	4 271	2 239	952	3 678	1 175	2 417	1 294	134	199	294
<i>Goleniowski</i>	2 812	1 623	440	2 260	770	1 220	859	146	189	279
<i>Gryficki</i>	3 358	1 736	659	2 831	966	1 858	925	159	273	357
<i>Gryfiński</i>	3 815	2 135	554	3 367	1 099	2 248	1 097	196	188	236
<i>Kamieński</i>	2 274	1 162	375	1 952	579	1 285	740	75	78	193
<i>Kołobrzeski</i>	2 173	1 084	356	1 801	513	1 058	737	115	426	247
<i>Miasto Koszalin</i>	4 377	2 130	618	3 747	753	2 500	1 716	394	606	374
<i>Koszaliński</i>	4 015	2 258	815	3 466	1 040	2 353	1 178	193	159	300
<i>Łobeski</i>	2 570	1 401	343	2 222	779	1 579	707	51	102	162
<i>Mysliborski</i>	2 763	1 498	343	2 409	764	1 581	834	214	281	180
<i>Policki</i>	2 481	1 491	332	2 021	546	1 284	745	100	98	172
<i>Pyrzycki</i>	2 449	1 348	323	2 157	753	1 534	634	76	120	174
<i>Ślawieński</i>	3 268	1 535	630	2 773	793	1 900	1 117	190	198	318
<i>Stargardzki</i>	5 539	3 018	715	4 702	1 626	3 124	1 535	337	292	296
<i>Szczecinecki</i>	5 549	3 069	1 125	4 853	1 452	3 241	1 666	392	259	356
<i>Świdwiński</i>	3 020	1 623	601	2 617	863	1 744	819	120	210	254
<i>Miasto Świnoujście</i>	816	425	123	651	130	376	334	30	172	101
<i>Walecki</i>	2 428	1 484	336	2 056	625	1 334	744	134	128	265
<i>Miasto Szczecin</i>	13 214	7 049	1 434	11 400	2 278	7 875	4 937	604	1 826	823
<i>Zachodniopomorskie</i>	78 295	41 973	12 241	67 153	19 461	44 811	24 599	4 005	6 157	5 860

Stan bezrobotnych w województwie zachodniopomorskim wg stanu na 31.08.2015r.

Powiat	Liczba bezrobotnych ogółem	w tym:							Wolne miejsca pracy i miejsca aktywizacji zawodowej	Liczba podjęć pracy
		kobiety	pobierający zasiłek	Osoby będące w szczególnej sytuacji na rynku pracy	w tym:					
					Do 30 roku życia	Długotrwale bezrobotne	Powyżej 50 roku życia	Niepelnosprawni		
<i>Białogardzki</i>	3 713	1 830	724	3 260	913	2 301	1 100	229	126	244
<i>Choszczeński</i>	3 101	1 685	453	2 699	982	1 814	806	102	231	171
<i>Drawski</i>	4 228	2 216	938	3 636	1 156	2 401	1 274	134	349	265
<i>Goleniowski</i>	2 862	1 661	457	2 284	784	1 226	871	149	343	233
<i>Gryficki</i>	3 396	1 786	659	2 851	975	1 863	918	161	332	257
<i>Gryfiński</i>	3 722	2 107	533	3 294	1 101	2 180	1 051	195	189	179
<i>Kamieński</i>	2 375	1 233	396	2 029	619	1 316	764	80	92	112
<i>Kołobrzegi</i>	2 116	1 098	335	1 737	529	1 004	682	102	329	147
<i>Miasto Koszalin</i>	4 306	2 139	598	3 709	739	2 477	1 699	403	721	258
<i>Koszaliński</i>	3 938	2 250	785	3 423	1 028	2 330	1 156	193	142	244
<i>Łobeski</i>	2 566	1 418	341	2 210	788	1 546	695	49	146	193
<i>Mysliborski</i>	2 664	1 481	326	2 329	748	1 508	795	207	230	198
<i>Policki</i>	2 480	1 484	322	2 004	560	1 278	732	101	100	134
<i>Pyrzycki</i>	2 445	1 367	325	2 153	772	1 520	608	78	114	159
<i>Stawieński</i>	3 264	1 562	608	2 784	821	1 898	1 105	194	511	193
<i>Stargardzki</i>	5 416	2 990	719	4 596	1 585	3 063	1 501	337	255	335
<i>Szczecinecki</i>	5 444	3 018	1 107	4 770	1 482	3 153	1 609	387	346	422
<i>Świdwiński</i>	3 021	1 618	617	2 617	861	1 733	842	123	130	263
<i>Miasto Świnoujście</i>	825	437	123	660	130	371	337	31	163	51
<i>Walecki</i>	2 352	1 457	335	2 012	612	1 292	736	129	138	206
<i>Miasto Szczecin</i>	12 977	6 989	1 400	11 179	2 261	7 679	4 837	632	1 394	743
<i>Zachodniopomorskie</i>	77 211	41 826	12 101	66 236	19 446	43 953	24 118	4 016	6 381	5 007

Stan bezrobotnych w województwie zachodniopomorskim wg stanu na 30.09.2015r.

Powiat	Liczba bezrobotnych ogółem	w tym:							Wolne miejsca pracy i miejsca aktywizacji zawodowej	Liczba podjęć pracy
		kobiety	pobierający zasiłek	Osoby będące w szczególnej sytuacji na rynku pracy	w tym:					
					Do 30 roku życia	Długotrwale bezrobotne	Powyżej 50 roku życia	Niepelnospawni		
<i>Białogardzki</i>	3 811	1 928	711	3 354	995	2 327	1 107	237	230	282
<i>Choszczeński</i>	3 102	1 691	430	2 702	1 010	1 813	800	103	196	326
<i>Drawski</i>	4 179	2 178	878	3 602	1 181	2 356	1 248	144	251	350
<i>Goleniowski</i>	2 827	1 620	429	2 270	810	1 181	874	143	295	350
<i>Gryficki</i>	3 665	1 954	680	3 090	1 099	1 970	981	158	185	302
<i>Gryfiński</i>	3 660	2 088	520	3 230	1 132	2 130	1 004	183	163	287
<i>Kamieński</i>	2 552	1 325	407	2 168	670	1 389	821	84	102	164
<i>Kołobrzeski</i>	2 255	1 165	359	1 855	598	1 008	731	105	362	192
<i>Miasto Koszalin</i>	4 258	2 090	565	3 685	785	2 429	1 667	383	512	358
<i>Koszaliński</i>	3 914	2 233	731	3 392	1 056	2 292	1 124	188	115	413
<i>Łobeski</i>	2 458	1 366	306	2 133	780	1 495	664	47	152	235
<i>Mysliborski</i>	2 605	1 470	293	2 283	767	1 449	760	198	209	266
<i>Policki</i>	2 456	1 473	302	2 005	583	1 254	732	99	167	180
<i>Pyrzycki</i>	2 317	1 275	299	2 028	744	1 404	571	74	220	248
<i>Stawieński</i>	3 358	1 616	615	2 864	929	1 895	1 092	191	355	324
<i>Stargardzki</i>	5 181	2 856	750	4 406	1 529	2 898	1 443	328	586	424
<i>Szczecinecki</i>	5 398	2 966	1 054	4 741	1 554	3 064	1 580	397	385	511
<i>Świdwiński</i>	2 980	1 599	574	2 580	875	1 697	824	118	269	342
<i>Miasto Świnoujście</i>	816	431	124	642	128	360	332	27	199	77
<i>Walecki</i>	2 239	1 391	346	1 924	617	1 200	695	129	285	267
<i>Miasto Szczecin</i>	12 570	6 751	1 351	10 777	2 108	7 371	4 732	608	1 803	1 035
<i>Zachodniopomorskie</i>	76 601	41 466	11 724	65 731	19 950	42 982	23 782	3 944	7 041	6 933

Stan bezrobotnych w województwie zachodniopomorskim wg stanu na 31.10.2015r.

Powiat	Liczba bezrobotnych ogółem	w tym:							Wolne miejsca pracy i miejsca aktywizacji zawodowej	Liczba podjęć pracy
		kobiety	pobierający zasiłek	Osoby będące w szczególnej sytuacji na rynku pracy	w tym:					
					Do 30 roku życia	Długotrwale bezrobotne	Powyżej 50 roku życia	Niepelnosprawni		
<i>Białogardzki</i>	3 988	2 002	697	3 504	1 057	2 421	1 160	240	124	224
<i>Choszczeński</i>	3 019	1 652	423	2 613	983	1 759	764	94	153	315
<i>Drawski</i>	4 194	2 192	883	3 642	1 201	2 378	1 253	149	150	273
<i>Goleniowski</i>	2 690	1 534	420	2 175	782	1 135	833	139	239	365
<i>Gryficki</i>	4 057	2 240	824	3 395	1 227	2 100	1 106	156	128	267
<i>Gryfiński</i>	3 648	2 101	508	3 241	1 147	2 132	1 014	189	104	257
<i>Kamiński</i>	2 770	1 469	484	2 335	745	1 470	872	90	210	191
<i>Kołobrzeski</i>	2 336	1 229	401	1 884	631	994	733	108	338	153
<i>Miasto Koszalin</i>	4 131	2 010	575	3 551	750	2 354	1 604	369	395	351
<i>Koszaliński</i>	3 948	2 285	778	3 411	1 030	2 274	1 169	198	88	263
<i>Łobeski</i>	2 409	1 345	310	2 083	748	1 449	660	45	122	211
<i>Mysliborski</i>	2 448	1 400	264	2 161	727	1 367	732	187	351	242
<i>Policki</i>	2 427	1 434	301	1 983	587	1 237	731	105	129	157
<i>Pyrzycki</i>	2 235	1 235	305	1 963	718	1 352	552	73	117	176
<i>Ślawieński</i>	3 354	1 613	620	2 857	919	1 878	1 104	184	320	364
<i>Stargardzki</i>	5 025	2 814	752	4 287	1 552	2 762	1 376	328	361	324
<i>Szczecinecki</i>	5 355	2 930	1 008	4 716	1 553	3 074	1 562	376	275	378
<i>Świdwiński</i>	2 969	1 622	558	2 577	925	1 657	818	112	136	234
<i>Miasto Świnoujście</i>	892	470	122	693	151	386	348	27	145	70
<i>Walecki</i>	2 215	1 408	363	1 900	606	1 203	689	113	337	230
<i>Miasto Szczecin</i>	12 329	6 530	1 314	10 552	2 084	7 145	4 624	590	1 628	914

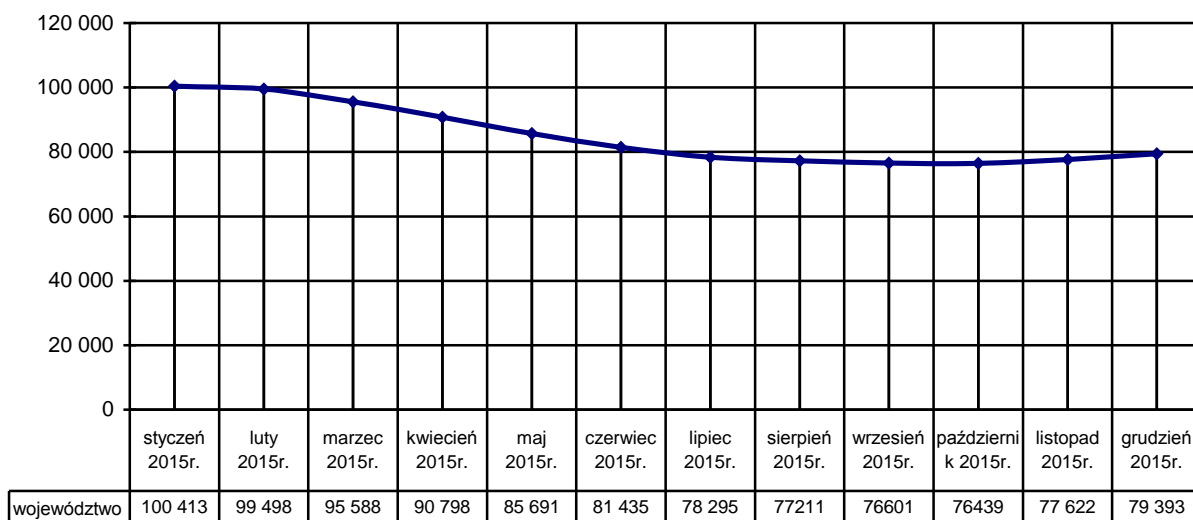
Stan bezrobotnych w województwie zachodniopomorskim wg stanu na 30.11.2015r.

Powiat	Liczba bezrobotnych ogółem	w tym:							Wolne miejsca pracy i miejsca aktywizacji zawodowej	Liczba podjąć pracy
		kobiety	pobierający zasiłek	Osoby będące w szczególnej sytuacji na rynku pracy	w tym:					
					Do 30 roku życia	Długotrwale bezrobotne	Powyżej 50 roku życia	Niepelnospawni		
<i>Białogardzki</i>	4 056	2 026	697	3 550	1 064	2 452	1 204	249	159	278
<i>Choszczeński</i>	3 104	1 683	444	2 681	1 026	1 780	779	91	233	219
<i>Drawski</i>	4 266	2 209	916	3 681	1 206	2 394	1 297	147	132	218
<i>Goleniowski</i>	2 713	1 527	410	2 190	796	1 147	840	143	195	298
<i>Gryficki</i>	4 082	2 289	880	3 404	1 173	2 131	1 160	157	203	340
<i>Gryfiński</i>	3 745	2 134	510	3 313	1 154	2 172	1 059	197	119	228
<i>Kamiński</i>	2 988	1 635	577	2 484	804	1 525	930	94	70	150
<i>Kołobrzeski</i>	2 525	1 338	461	2 014	663	1 046	814	111	175	207
<i>Miasto Koszalin</i>	4 134	1 996	567	3 548	785	2 370	1 574	366	360	293
<i>Koszaliński</i>	4 077	2 357	831	3 504	1 040	2 299	1 213	189	69	255
<i>Łobeski</i>	2 514	1 400	342	2 179	751	1 504	711	47	57	164
<i>Mysliborski</i>	2 463	1 401	245	2 177	741	1 361	734	190	200	192
<i>Policki</i>	2 428	1 434	292	2 000	607	1 257	739	97	87	183
<i>Pyrzycki</i>	2 307	1 261	316	2 020	734	1 396	591	83	92	142
<i>Stawieński</i>	3 507	1 714	626	3 010	950	1 981	1 158	207	130	274
<i>Stargardzki</i>	5 058	2 805	796	4 280	1 545	2 715	1 399	322	121	258
<i>Szczecinecki</i>	5 403	2 970	994	4 766	1 579	3 082	1 585	363	215	361
<i>Świdwiński</i>	3 038	1 648	609	2 611	948	1 664	828	117	135	194
<i>Miasto Świnoujście</i>	951	509	135	735	178	397	367	25	78	72
<i>Walecki</i>	2 325	1 448	364	2 008	631	1 282	707	108	147	156
<i>Miasto Szczecin</i>	11 938	6 302	1 308	10 199	2 027	6 861	4 465	560	1 508	824
<i>Zachodniopomorskie</i>	77 622	42 086	12 320	66 354	20 402	42 816	24 154	3 863	4 485	5 306

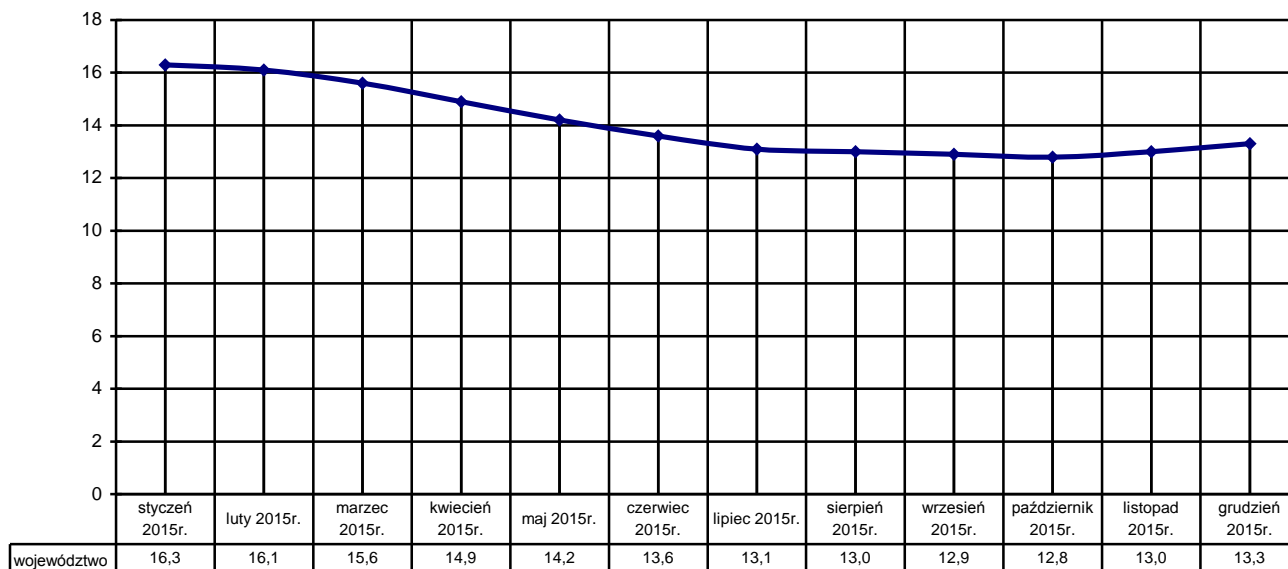
Stan bezrobotnych w województwie zachodniopomorskim wg stanu na 31.12.2015r.

Powiat	Liczba bezrobotnych ogółem	w tym:							Wolne miejsca pracy i miejsca aktywizacji zawodowej	Liczba podjąć pracy
		kobiety	pobierający zasiłek	Osoby będące w szczególnej sytuacji na rynku pracy	w tym:					
					Do 30 roku życia	Długotrwale bezrobotne	Powyżej 50 roku życia	Niepelnospawni		
<i>Białogardzki</i>	4 087	2 025	682	3 594	1 067	2 473	1 228	252	186	323
<i>Choszczeński</i>	3 350	1 817	454	2 919	1 056	1 974	881	101	251	190
<i>Drawski</i>	4 389	2 285	953	3 795	1 227	2 476	1 334	149	80	196
<i>Goleniowski</i>	2 762	1 555	373	2 279	815	1 257	883	141	135	320
<i>Gryficki</i>	4 173	2 336	882	3 488	1 150	2 214	1 243	156	219	329
<i>Gryfiński</i>	3 721	2 129	508	3 308	1 121	2 206	1 080	195	200	331
<i>Kamiński</i>	3 104	1 673	620	2 552	827	1 577	945	89	123	127
<i>Kołobrzeski</i>	2 490	1 297	448	1 998	640	1 026	817	120	268	237
<i>Miasto Koszalin</i>	4 166	1 989	603	3 570	802	2 351	1 591	377	354	268
<i>Koszaliński</i>	4 208	2 405	881	3 608	1 050	2 367	1 281	198	51	225
<i>Łobeski</i>	2 645	1 451	350	2 285	783	1 576	747	47	48	335
<i>Mysliborski</i>	2 528	1 430	257	2 228	734	1 387	768	182	129	177
<i>Policki</i>	2 428	1 431	276	1 994	602	1 268	735	105	147	203
<i>Pyrzycki</i>	2 453	1 339	335	2 158	747	1 521	674	91	99	243
<i>Stawieński</i>	3 683	1 826	709	3 132	1 012	2 014	1 212	206	43	332
<i>Stargardzki</i>	5 196	2 893	841	4 381	1 571	2 791	1 437	319	267	241
<i>Szczecinecki</i>	5 762	3 110	1 097	5 052	1 638	3 286	1 687	371	133	378
<i>Świdwiński</i>	3 225	1 751	643	2 772	992	1 770	900	129	42	308
<i>Miasto Świnoujście</i>	967	525	137	736	159	406	379	26	209	82
<i>Walecki</i>	2 429	1 485	406	2 086	650	1 322	723	109	232	140
<i>Miasto Szczecin</i>	11 627	6 130	1 320	9 970	1 960	6 701	4 419	561	1 148	775
<i>Zachodniopomorskie</i>	79 393	42 882	12 775	67 905	20 603	43 963	24 964	3 924	4 364	5 760

Ilość osób bezrobotnych w województwie zachodniopomorskim w 2015r.



Liczba osób bezrobotnych zarejestrowanych w Powiatowych Urzędach Pracy naszego województwa na koniec grudnia 2015r. wyniosła 79 393 osoby. W porównaniu ze stanem na koniec stycznia 2015 roku ilość bezrobotnych zmalała o 21 020 osób.



Stopa bezrobocia w województwie zachodniopomorskim na koniec grudnia 2015r. wyniosła 13,3%. W porównaniu ze stanem na koniec stycznia 2015 roku stopa bezrobocia zmalała o 3,0%.

6. Informacja o stanie bezrobocia w wybranych miastach Polski w 2015 roku

Dynamika wybranych miast w Polsce w 2015r.
(bez podziału na zajęte pozycje na liście – kolejność przypadkowa)

Miasto	styczeń 2015r.	luty 2015r.	marzec 2015r.	kwiecień 2015r.	maj 2015r.	czerwiec 2015r.	lipiec 2015r.	sierpień 2015r.	wrzesień 2015r.	październik 2015r.	listopad 2015r.	grudzień 2015r.
m. Wrocław	4,2	4,1	4,1	4,0	3,9	3,8	3,7	3,7	3,5	3,5	3,4	3,4
m. Bydgoszcz	7,6	7,5	7,2	6,8	6,5	6,1	6,1	5,8	5,7	5,5	5,5	5,4
m. Lublin	8,8	8,8	8,7	8,6	8,4	8,2	8,1	8,0	8,0	7,8	8,1	8,1
m. Zielona Góra	9,1	8,8	8,5	8,2	8,1	7,7	7,2	6,9	6,7	6,6	6,8	6,8
m. Łódź	10,9	11,0	11,1	11,1	10,8	10,7	10,4	10,1	9,9	9,6	9,6	9,5
m. Kraków	5,2	5,2	5,2	5,0	4,9	4,8	4,7	4,6	4,6	4,5	4,5	4,5
m.st. Warszawa	4,3	4,2	4,2	4,1	4,0	3,8	3,8	3,8	3,7	3,6	3,5	3,4
m. Opole	6,2	6,2	6,1	5,9	5,8	5,5	5,5	5,5	5,3	5,2	5,1	5,3
m. Rzeszów	7,9	7,9	7,8	7,7	7,4	7,3	7,3	7,3	7,3	7,2	7,1	7,3
m. Białystok	12,2	12,3	12,2	11,8	11,6	11,3	11,2	11,1	10,9	10,7	10,7	10,7
m. Gdańsk	5,8	5,8	5,6	5,5	5,4	5,1	4,8	4,7	4,5	4,3	4,3	4,1
m. Katowice	4,8	4,8	4,7	4,6	4,4	4,2	4,2	4,0	3,9	3,8	3,9	3,8
m. Kielce	10,1	10,2	9,9	9,5	9,2	9,0	8,8	8,6	8,4	8,4	8,4	8,7
m. Olsztyn	7,1	7,1	6,8	6,7	6,5	6,2	6,2	6,0	5,9	5,8	5,7	5,9
m. Poznań	3,2	3,3	3,2	3,1	3,0	2,8	2,7	2,6	2,5	2,4	2,4	2,4
m. Szczecin	9,5	9,2	9,0	8,8	8,3	8,0	7,7	7,6	7,4	7,2	7,0	6,8

Na podstawie powyższej tabeli widać, że stopa bezrobocia w 2015r. we wszystkich większych miastach w Polsce spada.

Stopa bezrobocia w wybranych miastach w Polsce wg stanu na 31.12.2015r.

L.p.	Miasto	Stopa (%)
1	m. Białystok	10,7
2	m. Łódź	9,5
3	m. Kielce	8,7
4	m. Lublin	8,1
5	m. Rzeszów	7,3
6	m. Szczecin	6,8
7	m. Zielona Góra	6,8
8	m. Olsztyn	5,9
9	m. Bydgoszcz	5,4
10	m. Opole	5,3
11	m. Kraków	4,5
12	m. Gdańsk	4,1
13	m. Katowice	3,8
14	m.st. Warszawa	3,4
15	m. Wrocław	3,4
16	m. Poznań	2,4

W końcu grudnia 2015r. w Szczecinie stopa bezrobocia osiągnęła poziom 6,8%. Pod względem wysokości tego wskaźnika Szczecin, wśród większych miast w Polsce jest na 6 miejscu. Najwyższą stopę zaobserwowano w Białymstoku 10,7%, a najniższą w Poznaniu 2,4%.